



แผนกลยุทธ์ทางการเงิน
ประจำปีงบประมาณ พ.ศ. 2559
มหาวิทยาลัยราชภัฏวไลยอลงกรณ์
ในพระบรมราชูปถัมภ์



สารบัญ

| | หน้า |
|--|------|
| ส่วนที่ 1 ความเป็นมา..... | 1 |
| ส่วนที่ 2 การวิเคราะห์สภาพแวดล้อม (SWOT Analysis) ด้านการเงิน..... | 7 |
| SWOT MATRIX | |
| การวิเคราะห์ปัจจัยเชิงกลยุทธ์ทางการเงิน | |
| TOWS MATRIX | |
| ส่วนที่ 3 แผนกลยุทธ์ทางการเงิน ประจำปีงบประมาณ พ.ศ. 2559..... | 17 |
| ส่วนที่ 4 การแปลงแผนไปสู่การปฏิบัติและการติดตามประเมินผล..... | .19 |
| ส่วนที่ 5 กรอบแนวทางดำเนินการตามแผนกลยุทธ์ทางการเงิน พ.ศ. 2559..... | 20 |
| โครงการแผนปฏิบัติการภายใต้ประเด็นและกลยุทธ์การพัฒนา..... | 22 |
| แผนภาพกรอบแนวทางดำเนินการดำเนินงานตามประเด็นยุทธศาสตร์ที่ 1 | 22 |
| แผนภาพกรอบแนวทางดำเนินการดำเนินงานตามประเด็นยุทธศาสตร์ที่ 2 | 30 |
| แผนภาพกรอบแนวทางดำเนินการดำเนินงานตามประเด็นยุทธศาสตร์ที่ 3 | 36 |
| แผนภาพกรอบแนวทางดำเนินการดำเนินงานตามประเด็นยุทธศาสตร์ที่ 4 | 41 |
| รายละเอียดผลการจัดสรรงบประมาณให้แก่หน่วยงาน ประจำปีงบประมาณ 2559 | 46 |
| งบประมาณตามหมวดรายจ่าย | 48 |
| งบประมาณตามยุทธศาสตร์ | 49 |
| แผนจัดทำ Cash Flow ปีงบประมาณ 2559 | 50 |
| ตารางการวิเคราะห์ความสอดคล้องของแผนกลยุทธ์ ประจำปีงบประมาณ 2559..... | 51 |

ส่วนที่ 1

ความเป็นมา

มหาวิทยาลัยราชภัฏวไลยอลงกรณ์ ในพระบรมราชูปถัมภ์ เป็นสถาบันอุดมศึกษาเพื่อการพัฒนาท้องถิ่น ที่เสริมสร้างพลังปัญญาของแผ่นดิน ฟื้นฟูพลังการเรียนรู้ เชิดชูภูมิปัญญาท้องถิ่น สร้างสรรค์ศิลปวิทยา เพื่อความเจริญก้าวหน้าอย่างมั่นคงและยั่งยืนของปวงชน มีส่วนร่วมในการบริหารจัดการ การบำรุงรักษา การใช้ประโยชน์จากทรัพยากรธรรมชาติและสิ่งแวดล้อม โดยมีวัตถุประสงค์เพื่อให้เกิดการศึกษา ส่งเสริมวิชาการและวิชาชีพชั้นสูง จัดการเรียนการสอน การวิจัย การให้บริการทางวิชาการแก่สังคม ปรับปรุง ถ่ายทอด และพัฒนาเทคโนโลยี ทำนุบำรุงศิลปวัฒนธรรม ผลิตครูและส่งเสริมวิทยฐานะครู

ปรัชญา

วิชาการเด่น เน้นคุณธรรม นำท้องถิ่นพัฒนา ก้าวหน้าด้านเทคโนโลยี

วิสัยทัศน์ (Vision)

มหาวิทยาลัยราชภัฏวไลยอลงกรณ์ ในพระบรมราชูปถัมภ์ จังหวัดปทุมธานี เป็นสถาบันอุดมศึกษาชั้นนำเพื่อพัฒนาท้องถิ่นในอุษาคเนย์

พันธกิจ (Mission)

มหาวิทยาลัยราชภัฏวไลยอลงกรณ์ ในพระบรมราชูปถัมภ์ จังหวัดปทุมธานี มีภาระหน้าที่ในการปฏิบัติงาน ตามที่กำหนดในพระราชบัญญัติมหาวิทยาลัยราชภัฏ พ.ศ. 2547 มาตรา 7 และ 8 ดังนี้

มาตรา 7 ให้มหาวิทยาลัยเป็นสถาบันอุดมศึกษาเพื่อการพัฒนาท้องถิ่นที่เสริมสร้างพลังปัญญาของแผ่นดิน ฟื้นฟูพลังการเรียนรู้ เชิดชูภูมิปัญญาของท้องถิ่น สร้างสรรค์ศิลปวิทยา เพื่อความเจริญก้าวหน้าอย่างมั่นคงและยั่งยืนของปวงชน มีส่วนร่วมในการจัดการ การบำรุงรักษา การใช้ประโยชน์จากทรัพยากรธรรมชาติและสิ่งแวดล้อมอย่างสมดุลและยั่งยืน โดยมีวัตถุประสงค์ให้การศึกษา ส่งเสริมวิชาการและวิชาชีพชั้นสูง ทำการสอน วิจัย ให้บริการทางวิชาการแก่สังคม ปรับปรุง ถ่ายทอด และพัฒนาเทคโนโลยี ทำนุบำรุงศิลปะและวัฒนธรรม ผลิตครูและส่งเสริมวิทยฐานะครู

มาตรา 8 ในการดำเนินงานเพื่อให้บรรลุวัตถุประสงค์ตามมาตรา 7 ให้กำหนดภาระหน้าที่ของมหาวิทยาลัยดังต่อไปนี้

- แสวงหาความจริงเพื่อสู่ความเป็นเลิศทางวิชาการ บนพื้นฐานของภูมิปัญญาท้องถิ่น ภูมิปัญญาไทย และภูมิปัญญาสากล
- ผลิตบัณฑิตที่มีความรู้คู่คุณธรรม สำนึกในความเป็นไทย ความรักและผูกพันต่อท้องถิ่น อีกทั้งส่งเสริมการเรียนรู้ตลอดชีวิตในชุมชน เพื่อช่วยให้คนในท้องถิ่นรู้เท่าทันการเปลี่ยนแปลง การผลิตบัณฑิตดังกล่าวจะต้องให้มีจำนวนและคุณภาพสอดคล้องกับแผนการผลิตบัณฑิตของประเทศ
- เสริมสร้างความรู้ความเข้าใจในคุณค่า ความสำนึก และความภูมิใจในวัฒนธรรมของท้องถิ่นและของชาติ

4. เรียนรู้และเสริมสร้างความเข้มแข็งของผู้นำชุมชน ผู้นำศาสนา และนักการเมืองท้องถิ่นให้มีจิตสำนึกประชาธิปไตย คุณธรรม จริยธรรม และความสามารถในการบริหารงานพัฒนาชุมชนและท้องถิ่น เพื่อประโยชน์ของส่วนรวม

5. เสริมสร้างความเข้มแข็งของวิชาชีพครู ผลิตและพัฒนาครูและบุคลากรทางการศึกษาให้มีคุณภาพและมาตรฐานที่เหมาะสมกับการเป็นวิชาชีพชั้นสูง

6. ประสานความร่วมมือและช่วยเหลือเกื้อกูลกันระหว่างมหาวิทยาลัย ชุมชน องค์กรปกครองส่วนท้องถิ่นและองค์กรอื่นทั้งในและต่างประเทศ เพื่อการพัฒนาท้องถิ่น

7. ศึกษาและแสวงหาแนวทางพัฒนาเทคโนโลยีพื้นบ้าน และเทคโนโลยีสมัยใหม่ให้เหมาะสมกับการดำรงชีวิตและการประกอบอาชีพของคน ในท้องถิ่น รวมถึงการแสวงหาแนวทางเพื่อส่งเสริมให้เกิดการจัดการ การบำรุงรักษาและการใช้ประโยชน์จากทรัพยากรธรรมชาติและสิ่งแวดล้อมอย่างสมดุลและยั่งยืน

8. ศึกษา วิจัย ส่งเสริมและสืบสานโครงการอันเนื่องมาจากแนวพระราชดำริในการปฏิบัติภารกิจของมหาวิทยาลัย เพื่อการพัฒนาท้องถิ่น

วัตถุประสงค์

1. เพื่อจัดการศึกษา พัฒนาบัณฑิต
2. เพื่อวิจัยสร้างองค์ความรู้
3. เพื่อบริการวิชาการ ถ่ายทอดเทคโนโลยี
4. เพื่อเผยแพร่ ทำนุบำรุงศิลปวัฒนธรรม

การดำเนินงานตามแผนกลยุทธ์ของมหาวิทยาลัยจะประสบความสำเร็จได้นั้น มีความจำเป็นที่จะต้องจัดทำแผนกลยุทธ์ทางการเงินเพื่อเป็นกลไกในการบริหารจัดการด้านการเงินให้เหมาะสมและเพียงพอที่จะสนับสนุนพันธกิจต่าง ๆ ของมหาวิทยาลัยให้บรรลุตามเป้าประสงค์ที่กำหนดไว้ อันได้แก่ การสร้างกลไกในการจัดสรร การวิเคราะห์ค่าใช้จ่าย การตรวจสอบการเงินและงบประมาณอย่างมีประสิทธิภาพ มีการวิเคราะห์รายได้ ค่าใช้จ่ายของการดำเนินงาน โดยพิจารณาจากทุกแหล่งเงิน ทั้งจากงบประมาณแผ่นดิน และเงินรายได้จากค่าบำรุงการศึกษา รวมทั้งรายได้อื่น ๆ ที่มหาวิทยาลัยได้รับ มีการนำเงินรายได้ไปจัดสรรอย่างเป็นระบบ มีระบบฐานข้อมูลทางการเงินที่สามารถแยกค่าใช้จ่ายตามหมวดต่าง ๆ มีการจัดทำรายงานทางการเงินอย่างเป็นระบบครบทุกพันธกิจของมหาวิทยาลัย รวมทั้งมีผู้ตรวจสอบการใช้เงินอย่างมีประสิทธิภาพ รายงานทางการเงินต้องสามารถทราบข้อมูลด้านค่าใช้จ่ายทั้งหมด ทั้งด้านการเรียนการสอน การวิจัย การบริการวิชาการ การนำนุบำรุงศิลปวัฒนธรรมและการพัฒนาบุคลากร

จากแนวทางที่ได้กล่าวมานั้น มหาวิทยาลัยราชภัฏวไลยอลงกรณ์ ในพระบรมราชูปถัมภ์ จึงจัดทำแผนกลยุทธ์ทางการเงินให้มีความสอดคล้องกับวิสัยทัศน์ พันธกิจของมหาวิทยาลัยในทุก ๆ ด้าน ทั้งการผลิตบัณฑิต งานวิจัย การบริการวิชาการ และการนำนุบำรุงศิลปวัฒนธรรม รวมทั้งส่งเสริมกลยุทธ์ของมหาวิทยาลัยให้เป็นไปตามเป้าหมาย โดยมีแนวทางจัดหาทรัพยากรด้านการเงิน ทั้งในส่วนของการจัดหาแหล่งเงิน วิธีการได้มาซึ่งแหล่งเงิน รวมทั้งวางแผนการใช้เงินอย่างมีประสิทธิภาพ โปร่งใส ตรวจสอบได้ มีระบบฐานข้อมูลทางการเงิน มีการจัดทำรายงานทางการเงินที่แสดงถึงสถานะทางการเงิน และสามารถบ่งชี้ถึงข้อมูลทางการเงินทุกด้าน ที่แสดงถึงประสิทธิภาพของการบริหารจัดการ ทั้งนี้ต้องได้รับการตรวจสอบจากหน่วยตรวจสอบภายในเป็นประจำทุกปี และจากหน่วยงานภายนอก คือ สำนักงานตรวจเงินแผ่นดิน เพื่อสนองต่อสภามหาวิทยาลัยให้พิจารณาหาแนวทางปรับปรุงอย่างต่อเนื่องต่อไป

กรอบแนวคิดในการจัดทำแผนกลยุทธ์ทางการเงิน

หลักการ

แผนกลยุทธ์ทางการเงินของมหาวิทยาลัยประจำปีงบประมาณ พ.ศ. 2559 ได้มีการดำเนินการตามแผนงาน โครงการ และพิจารณาจัดสรรเงินงบประมาณ ดังนั้นเพื่อให้การดำเนินงานประสบความสำเร็จ จึงได้จัดทำแผนกลยุทธ์ทางการเงินของมหาวิทยาลัยราชภัฏวไลยอลงกรณ์ ในพระบรมราชูปถัมภ์ ประจำปีงบประมาณ พ.ศ. 2559 โดยยึดหลักธรรมาภิบาล (Good Governance) ตามระเบียบสำนักนายกรัฐมนตรีว่าด้วยการสร้างระบบบริหารกิจการบ้านเมืองและสังคมที่ดี พ.ศ. 2542 มี 6 องค์ประกอบ คือ

- 1) หลักนิติธรรม (The Rule of Law)
- 2) หลักคุณธรรม (Morality)
- 3) หลักความโปร่งใส (Accountability)
- 4) หลักการมีส่วนร่วม (Participation)
- 5) หลักความรับผิดชอบ (Responsibility)
- 6) หลักความคุ้มค่า (Cost – effectiveness or Economy)

วัตถุประสงค์

1. เพื่อให้การบริหารจัดการด้านงบประมาณการเงินมีเป้าหมายที่ชัดเจนและปฏิบัติได้
2. เพื่อสร้างระบบและกลไกที่มีประสิทธิภาพในการจัดหางบประมาณ การใช้จ่ายงบประมาณโดยจัดสรรงบประมาณให้สอดคล้องกับแผนกลยุทธ์
3. เพื่อพัฒนาการบริหารจัดการด้านงบประมาณและการเงินให้มีประสิทธิภาพ โปร่งใส ตรวจสอบได้
4. เพื่อให้มีการติดตามประเมินผลด้านงบประมาณและการเงิน และนำไปปรับปรุงพัฒนาอย่างต่อเนื่อง

แนวทางการจัดหาทรัพยากรด้านการเงิน

การจัดหา

มหาวิทยาลัยราชภัฏวไลยอลงกรณ์ ในพระบรมราชูปถัมภ์ มีแนวทางในการจัดหาทรัพยากรทางการเงิน โดยมีกอนนโยบายและแผน เป็นหน่วยงานกลางร่วมกับคณะ/สำนัก ดำเนินการจัดหาทรัพยากรซึ่งประกอบด้วย 3 แหล่ง คือ งบประมาณแผ่นดิน งบประมาณเงินรายได้ (เงินบำรุงการศึกษา)และงบประมาณจากการจัดหารายได้ (บริการวิชาการ การวิจัย บริหารทรัพย์สินและรายได้) ดังนี้

1. งบประมาณแผ่นดิน มหาวิทยาลัยโดยกอนนโยบายและแผน มีแผนการสรรหางบประมาณที่มีความเชื่อมโยงและสอดคล้องกับยุทธศาสตร์การพัฒนาประเทศ ยุทธศาสตร์ของกระทรวงศึกษาธิการ ยุทธศาสตร์ของสำนักงานคณะกรรมการการอุดมศึกษา และยุทธศาสตร์ของการพัฒนาวิทยาลัย ตามลำดับ โดยนำมาเป็นกรอบในการจัดทำคำขอของงบประมาณรายจ่ายประจำปีของมหาวิทยาลัย และจัดทำปฏิทินการจัดทำงบประมาณประจำปีพร้อมแนวทางในการจัดทำคำขอ งบประมาณส่งให้หน่วยงาน เพื่อหน่วยงานจะได้จัดทำคำขอของงบประมาณตามหลักเกณฑ์ที่กำหนด หลังจากนั้นกอนนโยบายและแผน วิเคราะห์และรวบรวมข้อมูลนำเสนอผู้บริหารเพื่อให้เห็นชอบอีกครั้งหนึ่งก่อนส่งเอกสาร คำขอของงบประมาณไปให้สำนักงบประมาณและสำนักงานคณะกรรมการการอุดมศึกษา และเมื่อมหาวิทยาลัยได้รับการจัดสรรงบประมาณมาแล้ว กอนแผนงานได้พิจารณาจัดสรรงบประมาณให้หน่วยงานและมีการวางแผนการใช้จ่ายอย่างมีประสิทธิภาพ โปร่งใส และตรวจสอบได้ โดยมีการจัดทำแผน/ผลการใช้จ่ายงบประมาณรายจ่ายประจำปีในภาพรวมของมหาวิทยาลัยและกำหนดให้รายงานผลการใช้จ่ายทุกสิ้นไตรมาส ซึ่งแผนการใช้จ่ายเป็นไปตามความจำเป็นและตามภารกิจที่มหาวิทยาลัยกำหนด

2. งบประมาณเงินรายได้ (บคส., กศปช.) ซึ่งประกอบด้วยรายรับจากค่าลงทะเบียนเรียนของนักศึกษา โดย กอนนโยบายและแผนจัดทำแนวทางการจัดสรรงบประมาณเงินรายได้เสนอต่อมหาวิทยาลัยเพื่อทราบ และแจ้งให้หน่วยงานในมหาวิทยาลัยจัดทำรายละเอียดงบประมาณและวางแผนการใช้จ่ายตามวงเงินที่ได้รับจัดสรรซึ่งสอดคล้องกับภารกิจของมหาวิทยาลัยส่งให้กอนแผนงานรวมวิเคราะห์พร้อมนำเสนอต่อสภามหาวิทยาลัยเพื่ออนุมัติวงเงินงบประมาณเงินรายได้อีกครั้งหนึ่ง

3. งบประมาณจากการจัดหารายได้จากแหล่งอื่น ซึ่งประกอบด้วยการจัดหารายได้จากงานบริการด้านวิจัย งานบริการวิชาการ การบริหารทรัพย์สินและรายได้ของสำนักบริหารทรัพย์สินและรายได้ (โครงการศูนย์ฝึกประสบการณ์วิชาชีพ โครงการศูนย์หนังสือและสิ่งพิมพ์ โครงการศูนย์อาหาร โครงการฟิตเนส โครงการการจัดการธุรกิจคณะวิทยาการจัดการ โครงการศูนย์วิทยาศาสตร์ คณะวิทยาศาสตร์และเทคโนโลยี โครงการบริการคณะครุศาสตร์ โครงการบริการสำนักวิทยบริการ

โครงการศูนย์กรุงเทพมหานคร โครงการบริหารทรัพย์สินและรายได้ โครงการบริการวิชาการ
โครงการพิเศษบริการชุมชน โครงการน้ำดื่มราชพฤกษ์ และโครงการหอพักนักศึกษาและบุคลากร)

ตารางแสดงแหล่งงบประมาณปีงบประมาณ พ.ศ. 2559

| แหล่ง งบประมาณ | ปีงบประมาณ 2559 |
|-----------------------------------|--------------------|
| งบประมาณแผ่นดิน | 499,616,300.- บาท |
| งบประมาณ เงินรายได้ (บกศ., กศปช.) | 232,250,000.- บาท |
| การจัดการรายได้จากแหล่งอื่น | 74,240,000.- บาท |
| รวมทั้งสิ้น | 806,106,300.- บาท |

ซึ่งงบประมาณทั้ง 3 แหล่งเงินดังกล่าว จะถูกนำมาจัดสรรตามหลักเกณฑ์ที่กำหนด พร้อม
จัดทำแผนการใช้จ่ายงบประมาณ โดยมีรายละเอียดแผนรายรับและแผนรายจ่าย ตามตารางใน
Cash Flow

ส่วนที่ 2

การวิเคราะห์สภาพแวดล้อม (SWOT Analysis) ด้านการเงิน

จุดแข็ง (Strengths)

- ผู้บริหารระดับสูงมีความสามารถในการบริหารเงิน
- มหาวิทยาลัยมีระบบการเงินที่มีกระบวนการถูกต้อง โปร่งใส เป็นไปตามระเบียบ
- การบริหารงบประมาณมีความยืดหยุ่น สามารถปรับเปลี่ยนตามสถานการณ์
- มีระบบการควบคุมภายในทางด้านการเงินที่ดี
- มีระบบเทคโนโลยีสารสนเทศที่ใช้ในการปฏิบัติงานเพื่อเพิ่มประสิทธิภาพในการทำงานด้านการเงิน
- หน่วยงานภายใน/บุคลากรของมหาวิทยาลัยมีศักยภาพในการหารายได้จากแหล่งอื่น ๆ

จุดอ่อน (Weaknesses)

- การจัดเก็บรายได้มีความยืดหยุ่น ทำให้รายได้ไม่เป็นไปตามเป้าหมาย
- การจัดทำรายงานข้อมูลทางการเงินเพื่อใช้ในการตัดสินใจ ยังขาดการวิเคราะห์ และสรุปผลที่ดี เพื่อเสนอต่อผู้บริหาร
- การรายงานข้อมูลทางการเงินจากระบบบริหารการศึกษา ขาดความแม่นยำ
- ระบบการให้บริการนักศึกษาไม่เบ็ดเสร็จในจุดเดียว
- ขาดการสร้างความเข้าใจเกี่ยวกับกฎระเบียบด้านการเงินที่ถูกต้อง และเป็นทิศทางเดียวกันให้กับหน่วยงานที่เกี่ยวข้อง
- การสร้างเครือข่ายยังไม่กว้างขวาง

โอกาส (Opportunities)

- สถานะเศรษฐกิจและสังคมปัจจุบันส่งผลให้นักศึกษาตัดสินใจเรียนในมหาวิทยาลัยใกล้บ้านหรือมหาวิทยาลัยที่เปิดในท้องถิ่น
- การเปิดเสรีทางการศึกษาส่งผลให้มหาวิทยาลัยมีรายได้จากนักศึกษาต่างชาติมากขึ้น
- แผนพัฒนาเศรษฐกิจและสังคมแห่งชาติมีทิศทางการพัฒนาที่สอดคล้องกับยุทธศาสตร์ของมหาวิทยาลัย ส่งผลให้มหาวิทยาลัยมีรายได้เพิ่มขึ้น
- ความก้าวหน้าของเทคโนโลยีในโลกปัจจุบัน ทำให้มหาวิทยาลัยมีโอกาสนำเสนอเพื่อสร้างการยอมรับและเป็นที่รู้จักมากขึ้น

5. การเชื่อมโยงฐานข้อมูลจากสำนักงบประมาณและกรมบัญชีกลาง เช่น ระบบ e – Budgeting ระบบ GFMS ทำให้มหาวิทยาลัยมีข้อมูลในการตัดสินใจที่ดี
6. ที่ตั้งของมหาวิทยาลัยเหมาะสมสำหรับการจัดกิจกรรมต่าง ๆ โดยเฉพาะการจัดหารายได้

อุปสรรค (Threats)

1. จากวิกฤติเศรษฐกิจ ทำให้การจัดเก็บรายได้ของมหาวิทยาลัยไม่ตรงตามจำนวนและระยะเวลาที่กำหนด
2. นโยบายการให้กู้ยืมเงินจากกองทุนเงินให้กู้ยืมเพื่อการศึกษา (กยศ.) และกองทุนเงินให้กู้ยืมที่ผูกพันกับรายได้ในอนาคต (กรอ.) ไม่แน่นอนและไม่เป็นไปตามกำหนดเวลา
3. อัตราการเกิดของประชากรที่ลดลง ทำให้จำนวนนักเรียนที่เข้าสู่ระดับ อุดมศึกษามีจำนวนลดลง
4. สถานศึกษามีจำนวนเพิ่มขึ้น ทำให้การแข่งขันสูง
5. ความไม่มั่นคงทางการเมืองส่งผลต่อการจัดการงบประมาณของมหาวิทยาลัย

SWOT MATRIX

| จุดแข็ง (S-Strengthes) | จุดอ่อน (W-Weakness) |
|--|---|
| S1 ผู้บริหารระดับสูงมีความสามารถในการบริหารเงิน | W1 การจัดเก็บรายได้มีความยืดหยุ่นทำให้รายได้ไม่เป็นไปตามเป้าหมาย |
| S2 มหาวิทยาลัยมีระบบการเงินที่มีกระบวนการถูกต้อง โปร่งใสเป็นไปตามระเบียบ | W2 การจัดทำรายงานข้อมูลทางการเงินเพื่อใช้ในการตัดสินใจ ยังขาดการวิเคราะห์และสรุปผลที่ดีเพื่อเสนอต่อผู้บริหาร |
| S3 การบริหารงบประมาณมีความยืดหยุ่น สามารถปรับเปลี่ยนตามสถานการณ์ | W3 การรายงานข้อมูลทางการเงินจากระบบบริหารการศึกษาดูความแม่นยำ |
| S4 มีระบบควบคุมภายในทางด้านการเงินที่ดี | W4 ระบบการให้บริการนักศึกษาไม่เบ็ดเสร็จในจุดเดียว |
| S5 มีระบบเทคโนโลยีสารสนเทศที่ใช้ในการปฏิบัติงานเพื่อเพิ่มประสิทธิภาพในการทำงานด้านการเงิน | W5 ขาดการสร้างความเข้าใจเกี่ยวกับกฎระเบียบด้านการเงินที่ถูกต้อง และเป็นทิศทางเดียวกันให้กับหน่วยงานที่เกี่ยวข้อง |
| S6 หน่วยงานภายใน/บุคลากรของมหาวิทยาลัยมีศักยภาพในการหารายได้จากแหล่งอื่นๆ | W6 การสร้างเครือข่ายยังไม่กว้างขวาง |
| โอกาส (O-Opportunities) | ภัยคุกคาม (T-Threats) |
| O1 สภาวะเศรษฐกิจและสังคมปัจจุบันส่งผลให้นักศึกษาตัดสินใจเรียนในมหาวิทยาลัยใกล้บ้านหรือมหาวิทยาลัยที่เปิดในท้องถิ่น | T1 จากวิกฤติเศรษฐกิจ ทำให้การจัดเก็บรายได้ของมหาวิทยาลัยไม่ตรงตามจำนวนและระยะเวลาที่กำหนด |
| O2 การเปิดเสรีทางการศึกษาส่งผลให้มหาวิทยาลัยมีรายได้จากนักศึกษาต่างชาติมากขึ้น | T2 นโยบายการให้กู้ยืมเงินจากกองทุนเงินให้กู้ยืมเพื่อการศึกษา (กยศ.) และกองทุนเงินให้กู้ยืมที่ผูกพันกับรายได้ในอนาคต(กรอ.) ไม่แน่นอนและไม่เป็นไปตามกำหนดเวลา |

| โอกาส (O-Opportunities) | ภัยคุกคาม (T-Threats) |
|--|---|
| O3 แผนพัฒนาเศรษฐกิจและสังคมแห่งชาติมีทิศทางการพัฒนาที่สอดคล้องกับยุทธศาสตร์ของมหาวิทยาลัย ส่งผลให้มหาวิทยาลัยมีรายได้เพิ่มขึ้น | T3 อัตราการเกิดของประชากรที่ลดลงทำให้จำนวนนักเรียนที่เข้าสู่ระดับอุดมศึกษามีจำนวนลดลง |
| O4 ความก้าวหน้าของเทคโนโลยีในโลกปัจจุบันทำให้มหาวิทยาลัยมีโอกาสในการสื่อสารเพื่อสร้างการยอมรับและเป็นที่รู้จักมากขึ้น | T4 สถานศึกษามีจำนวนเพิ่มขึ้น ทำให้การแข่งขันสูง |
| O5 การเชื่อมโยงฐานข้อมูลจากสำนักงานงบประมาณและกรมบัญชีกลาง เช่น ระบบ e-Budgeting ระบบ GFMIS ทำให้มหาวิทยาลัยมีข้อมูลในการตัดสินใจที่ดี | T5 ความไม่มั่นคงทางการเมืองส่งผลต่อการจัดการงบประมาณของมหาวิทยาลัย |
| O6 ที่ตั้งของมหาวิทยาลัยเหมาะสำหรับการจัดกิจกรรมต่างๆ โดยเฉพาะการจัดหารายได้ | |

การวิเคราะห์ปัจจัยเชิงกลยุทธ์ทางการเงิน

ตารางสรุปการวิเคราะห์ปัจจัยเชิงกลยุทธ์ภายในองค์กร (Internal Strategic Factors Summary:IFAS)

| Internal Factors | Weight (0.0-1.0) | Rating (1-5) | Weighted Score | Comments |
|--|------------------|--------------|----------------|----------|
| จุดแข็ง (S-Strengths) | | | | |
| S1 ผู้บริหารระดับสูงมีความสามารถในการบริหารเงิน | 0.2 | 5 | 1.0 | |
| S2 มหาวิทยาลัยมีระบบการเงินที่มีกระบวนการถูกต้อง โปร่งใสเป็นไปตามระเบียบ | 0.2 | 5 | 1.0 | |
| S3 การบริหารงบประมาณมีความยืดหยุ่น สามารถปรับเปลี่ยนตามสถานการณ์ | 0.1 | 5 | 0.5 | |
| S4 มีระบบควบคุมภายในทางด้านการเงินที่ดี | 0.1 | 5 | 0.5 | |
| S5 มีระบบเทคโนโลยีสารสนเทศที่ใช้ในการปฏิบัติงานเพื่อเพิ่มประสิทธิภาพในการทำงานด้านการเงิน | 0.1 | 5 | 0.5 | |
| S6 หน่วยงานภายใน/บุคลากรของมหาวิทยาลัยมีศักยภาพในการหารายได้จากแหล่งอื่นๆ | 0.1 | 5 | 0.5 | |
| รวม | 0.8 | | 4.0 | |
| จุดอ่อน (W-Weakness) | | | | |
| W1 การจัดเก็บรายได้มีความยืดหยุ่นทำให้รายได้ไม่เป็นไปตามเป้าหมาย | 0.05 | 3 | 0.15 | |
| W2 การจัดทำรายงานข้อมูลทางการเงินเพื่อใช้ในการตัดสินใจ ยังขาดการวิเคราะห์และสรุปผลที่ดีเพื่อเสนอต่อผู้บริหาร | 0.05 | 3 | 0.15 | |
| W3 การรายงานข้อมูลทางการเงินจากระบบบริหารการศึกษขาดความแม่นยำ | 0.05 | 2 | 0.1 | |
| W4 ระบบการให้บริการนักศึกษาไม่เบ็ดเสร็จในจุดเดียว | 0.025 | 2 | 0.05 | |
| W5 ขาดการสร้างความเข้าใจเกี่ยวกับกฎระเบียบด้านการเงินที่ถูกต้อง และเป็นทิศทางเดียวกันให้กับหน่วยงานที่เกี่ยวข้อง | 0.05 | 2 | 0.1 | |
| W6 การสร้างเครือข่ายยังไม่กว้างขวาง | 0.025 | 2 | 0.05 | |
| รวม | 0.2 | | 0.6 | |

หมายเหตุ Rating

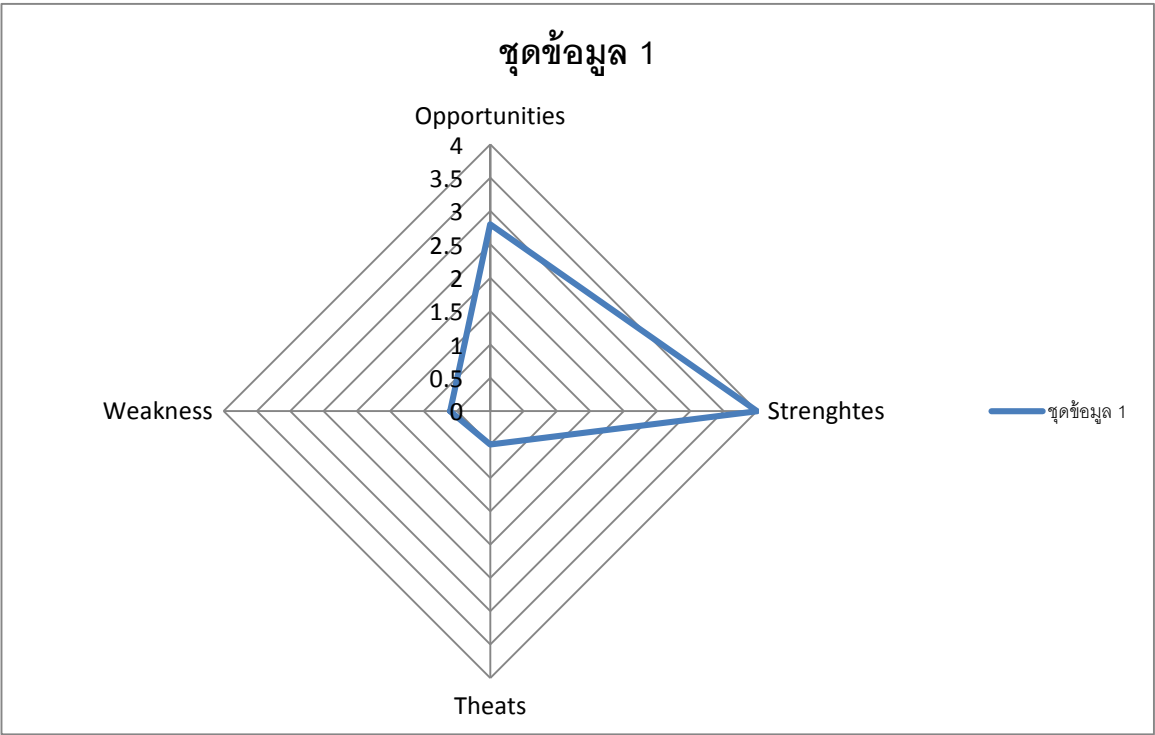
| | |
|--------------------------------------|-----------|
| มีค่าความเป็นจริงยอมรับได้มากที่สุด | เท่ากับ 5 |
| มีค่าความเป็นจริงยอมรับได้มาก | เท่ากับ 4 |
| มีค่าความเป็นจริงยอมรับได้ปานกลาง | เท่ากับ 3 |
| มีค่าความเป็นจริงยอมรับได้น้อย | เท่ากับ 2 |
| มีค่าความเป็นจริงยอมรับได้น้อยที่สุด | เท่ากับ 1 |

| External Factors | Weight (0.0-1.0) | Rating (1-5) | Weighted Score | Comments |
|---|------------------|--------------|----------------|----------|
| โอกาส (O-Opportunities) | | | | |
| O1 สภาวะเศรษฐกิจและสังคมปัจจุบันส่งผลให้นักศึกษาตัดสินใจเรียนในมหาวิทยาลัยใกล้บ้านหรือมหาวิทยาลัยที่เปิดในท้องถิ่น | 0.2 | 4 | 0.8 | |
| O2 การเปิดเสรีทางการศึกษาส่งผลให้มหาวิทยาลัยมีรายได้จากนักศึกษาต่างชาติมากขึ้น | 0.2 | 4 | 0.8 | |
| O3 แผนพัฒนาเศรษฐกิจและสังคมแห่งชาติมีทิศทางการพัฒนาที่สอดคล้องกับยุทธศาสตร์ของมหาวิทยาลัย ส่งผลให้มหาวิทยาลัยมีรายได้เพิ่มขึ้น | 0.1 | 4 | 0.4 | |
| O4 ความก้าวหน้าของเทคโนโลยีในโลกปัจจุบันทำให้มหาวิทยาลัยมีโอกาสในการสื่อสารเพื่อสร้างการยอมรับและเป็นที่ยอมรับมากขึ้น | 0.1 | 4 | 0.4 | |
| O5 การเชื่อมโยงฐานข้อมูลจากสำนักงานงบประมาณและกรมบัญชีกลาง เช่น ระบบ e-Budgeting ระบบ GFMS ทำให้มหาวิทยาลัยมีข้อมูลในการตัดสินใจที่ดี | 0.1 | 4 | 0.4 | |
| O6 ที่ตั้งของมหาวิทยาลัยเหมาะสำหรับในการจัดกิจกรรมต่างๆ โดยเฉพาะการจัดหารายได้ | 0.1 | 4 | 0.4 | |
| รวม | 0.8 | | 2.8 | |
| ภัยคุกคาม (T-Threats) | | | | |
| T1 จากวิกฤติเศรษฐกิจ ทำให้การจัดเก็บรายได้ของมหาวิทยาลัยไม่ตรงตามจำนวนและระยะเวลาที่กำหนด | 0.05 | 3 | 0.15 | |
| T2 นโยบายการให้กู้ยืมเงินจากกองทุนเงินให้กู้ยืมเพื่อการศึกษา (กยศ.) และกองทุนเงินให้กู้ยืมที่ผูกพันกับรายได้ในอนาคต(กรอ.) ไม่แน่นอนและไม่เป็นไปตามกำหนดเวลา | 0.05 | 2 | 0.1 | |
| T3 อัตราการเกิดของประชากรที่ลดลงทำให้จำนวนนักเรียนที่เข้าสู่ระดับอุดมศึกษามีจำนวนลดลง | 0.05 | 2 | 0.1 | |
| T4 สถานศึกษามีจำนวนเพิ่มขึ้น ทำให้การแข่งขันสูง | 0.025 | 3 | 0.075 | |
| T5 ความไม่มั่นคงทางการเมืองส่งผลต่อการจัดการงบประมาณของมหาวิทยาลัย | 0.025 | 3 | 0.075 | |
| รวม | 0.2 | | 0.5 | |

หมายเหตุ Rating

| | |
|--------------------------------------|-----------|
| มีค่าความเป็นจริงยอมรับได้มากที่สุด | เท่ากับ 5 |
| มีค่าความเป็นจริงยอมรับได้มาก | เท่ากับ 4 |
| มีค่าความเป็นจริงยอมรับได้ปานกลาง | เท่ากับ 3 |
| มีค่าความเป็นจริงยอมรับได้น้อย | เท่ากับ 2 |
| มีค่าความเป็นจริงยอมรับได้น้อยที่สุด | เท่ากับ 1 |

TOWS MATRIX



O = 2.8
 S = 4.0
 T = 0.5
 W = 0

แนวทางการจัดหาทรัพยากรทางการเงิน

มหาวิทยาลัยราชภัฏวไลยอลงกรณ์ ในพระบรมราชูปถัมภ์ มีแหล่งงบประมาณในการสนับสนุน เพื่อการผลิตบัณฑิต การวิจัย บริการวิชาการและทำนุบำรุงศิลปวัฒนธรรม จากงบประมาณแผ่นดินและเงินรายได้จากงบบำรุงทางการศึกษา โครงการจัดการศึกษาเพื่อปวงชน งบประมาณบัณฑิตศึกษา ซึ่งมาจากค่าลงทะเบียนของนักศึกษา รายได้จากการบริการวิชาการ การวิจัย การบริหารทรัพย์สินและรายได้ รวมทั้งเงินสนับสนุนจากแหล่งทุนภายนอก เช่น ความร่วมมือทางวิชาการกับหน่วยงานต่างๆ

แนวทางการบริหารงบประมาณ

มหาวิทยาลัยราชภัฏวไลยอลงกรณ์ ในพระบรมราชูปถัมภ์ มีแนวทางในการบริหารงบประมาณ ดังนี้

1. บริหารงบประมาณ งบบุคลากร ไม่ควรเกิน 50% ของงบประมาณทั้งหมด
2. บริหารงบประมาณ งบดำเนินการ ไม่น้อยกว่า 25% ของงบประมาณทั้งหมด
3. บริหารงบประมาณ งบลงทุน ไม่ควรเกิน 15% ของงบประมาณทั้งหมด
4. บริหารงบประมาณ งบอุดหนุน ไม่ควรเกิน 5% ของงบประมาณทั้งหมด
5. บริหารงบประมาณ งบรายจ่ายอื่น ไม่ควรเกิน 5% ของงบประมาณทั้งหมด

เป้าหมายการเบิกจ่ายงบประมาณ

มหาวิทยาลัยกำหนดเกณฑ์ร้อยละการเบิกจ่าย ดังนี้

- ไตรมาส 1 ร้อยละ 33
- ไตรมาส 2 ร้อยละ 22
- ไตรมาส 3 ร้อยละ 21
- ไตรมาส 4 ร้อยละ 24

ส่วนที่ 3

แผนกลยุทธ์ทางการเงิน ประจำปีงบประมาณ พ.ศ. 2559

วิสัยทัศน์

มหาวิทยาลัยมีระบบการบริหารการเงินที่มีประสิทธิภาพ โปร่งใส ตรวจสอบได้

พันธกิจ

- จัดหาแหล่งเงินทุนจากภายนอกบนฐานทรัพยากรของมหาวิทยาลัย
- บริหารงบประมาณและการเงินอย่างมีประสิทธิภาพ โปร่งใส ตรวจสอบได้
- การรักษาวินัยและความมั่นคงทางการเงิน

ประเด็นยุทธศาสตร์

- การเพิ่มประสิทธิภาพระบบบริหารจัดการด้านการเงิน
- กระบวนการจัดสรร ตรวจสอบ ติดตามผลการใช้งบประมาณ
- การเพิ่มรายได้ให้กับมหาวิทยาลัย

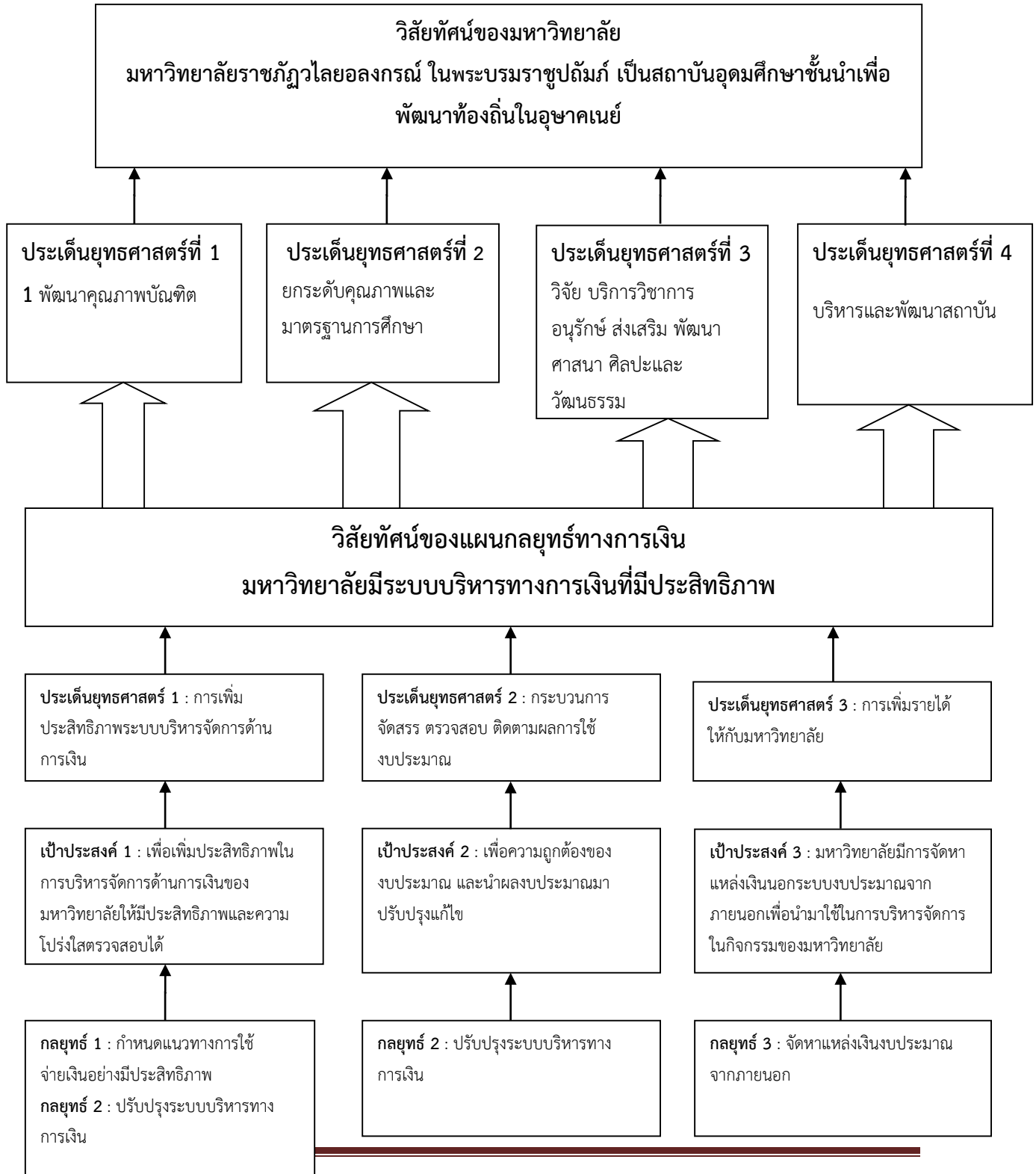
เป้าประสงค์

- เพื่อเพิ่มประสิทธิภาพในการบริหารจัดการด้านการเงินของมหาวิทยาลัยให้มีประสิทธิภาพ และความโปร่งใสตรวจสอบการใช้จ่ายงบประมาณ
- เพื่อความถูกต้องของงบประมาณ และนำผลงบประมาณมาปรับปรุงแก้ไข
- มหาวิทยาลัยมีการจัดหาแหล่งเงินนอกระบบงบประมาณจากภายนอกเพื่อนำมาใช้ในการบริหารจัดการในกิจกรรมของมหาวิทยาลัย

กลยุทธ์

- กำหนดแนวทางในการบริหารจัดการด้านการเงินและการให้บริการที่มีประสิทธิภาพ
- พัฒนาระบบงานและฐานข้อมูลทางการเงิน
- จัดหารายได้จากภายในและภายนอกมหาวิทยาลัย

ความเชื่อมโยงระหว่างแผนกลยุทธ์ และแผนกลยุทธ์ทางการเงิน
ของมหาวิทยาลัยราชภัฏวไลยอลงกรณ์ ในพระบรมราชูปถัมภ์



แผนกลยุทธ์ทางการเงิน

มหาวิทยาลัยราชภัฏวไลยอลงกรณ์ ในพระบรมราชูปถัมภ์ พ.ศ. 2559

ส่วนที่ 4

การแปลงแผนไปสู่การปฏิบัติและการติดตามประเมินผล

การแปลงแผนไปสู่การปฏิบัติ

การแปลงแผนกลยุทธ์ทางการเงิน ประจำปีงบประมาณ พ.ศ. 2559 ไปสู่การปฏิบัติที่เป็นรูปธรรมจะมุ่งเน้นและให้ความสำคัญกับกระบวนการมีส่วนร่วมของทุกหน่วยงานภายในมหาวิทยาลัย เพื่อช่วยกันขับเคลื่อนกลยุทธ์ให้บรรลุผลสัมฤทธิ์ตามเป้าหมายที่กำหนดไว้ โดยการดำเนินการดังนี้

1. การสร้างความรู้ ความเข้าใจ และสื่อสารแผนกลยุทธ์ทางการเงินให้หน่วยงานภายในมหาวิทยาลัยทราบ เพื่อเป็นการสร้างความเข้าใจไปในทิศทางที่สอดคล้องกันอย่างเป็นระบบ รวมทั้งสามารถเชื่อมโยงบทบาทของแต่ละหน่วยงานเพื่อสนับสนุนการดำเนินงานตามกลยุทธ์ที่กำหนด
2. หน่วยงานหลักของมหาวิทยาลัยจัดทำแผนกลยุทธ์ทางการเงินของหน่วยงานที่สอดคล้องเชื่อมโยงกับแผนกลยุทธ์ทางการเงินของมหาวิทยาลัย โดยเฉพาะการกำหนดเป้าหมายที่สอดคล้องเพื่อนำไปสู่การบรรลุเป้าหมายในระดับมหาวิทยาลัยได้
3. มอบหมายให้คณะกรรมการจัดทำแผนกลยุทธ์ทางการเงิน ทำหน้าที่ติดตามผลการดำเนินงานตามตัวชี้วัด และงาน/โครงการที่สอดคล้องกับแนวปฏิบัติในแผนกลยุทธ์ทางการเงิน มีการตรวจสอบและวิเคราะห์การใช้จ่ายเงินงบประมาณประจำปี

การติดตามประเมินผล

การติดตามประเมินผลแผนกลยุทธ์ทางการเงิน ประจำปีงบประมาณ พ.ศ. 2559 มหาวิทยาลัยดำเนินการปีละอย่างน้อย 2 ครั้ง เพื่อเป็นการเปรียบเทียบระหว่างผลงานที่เกิดขึ้นจริงกับเป้าหมายที่กำหนดไว้ อันจะนำไปสู่การแก้ไขปัญหาอุปสรรคในการดำเนินงาน หรือทบทวนเป้าหมายและกลยุทธ์ให้มีความเหมาะสมต่อไป

ส่วนที่ 5

กรอบแนวทางดำเนินงาน

กรอบแนวทางดำเนินการตามแผนกลยุทธ์ทางการเงิน พ.ศ. 2559 มีความสอดคล้องกับ
ประเด็นยุทธศาสตร์และกลยุทธ์การพัฒนามหาวิทยาลัย ดังนี้

ประเด็นยุทธศาสตร์ที่ 1 พัฒนาคุณภาพบัณฑิต

กลยุทธ์

- 1.1 เสริมสร้างการยอมรับ ความพึงพอใจของผู้ใช้บัณฑิตในด้านคุณธรรม ความรู้ และทักษะวิชาชีพของบัณฑิตและนักศึกษา
- 1.2 พัฒนาทักษะการใช้ภาษาอังกฤษเพื่อการติดต่อสื่อสาร และความโดดเด่นด้านทักษะวิชาชีพและทักษะชีวิตให้แก่นักศึกษา
- 1.3 จัดกิจกรรมเสริมสร้างเอกลักษณ์ของนักศึกษาให้เป็นที่รับรู้ของสังคมและมีความพึงพอใจ ภาคภูมิใจ รัก ผูกพัน ต่อคณาจารย์และมหาวิทยาลัย
- 1.4 เพิ่มกิจกรรม พัฒนาการเรียนการสอน พัฒนาศึกษา การวิจัย และการบริการวิชาการตามข้อตกลงร่วมกับเครือข่ายทั้งในประเทศและ ต่างประเทศ
- 1.5 พัฒนาหลักสูตรกระบวนการเรียนการสอนหมวดวิชาศึกษาทั่วไปให้มีมาตรฐานสากล เป็นต้นแบบของมหาวิทยาลัยต่างๆ
- 1.6 พัฒนาระบบการจัดการเรียนรู้ผ่านเทคโนโลยีที่เหมาะสมและเน้นการปฏิบัติจริง การร่วมแก้ไข ปัญหา และเรียนรู้กับชุมชน สถานประกอบการ

ประเด็นยุทธศาสตร์ที่ 2 ยกระดับคุณภาพและมาตรฐานการศึกษา

กลยุทธ์

- 2.1 พัฒนาหลักสูตรและเพิ่มการจัดการเรียนการสอนหลักสูตรนานาชาติ
- 2.2 พัฒนาคุณภาพมาตรฐานการศึกษาตามระบบประกันคุณภาพ
- 2.3 พัฒนาเป็นมหาวิทยาลัยสีเขียวอย่างยั่งยืน ที่มีการพัฒนาจัดหาทรัพยากร สนับสนุนการท างานตามพันธกิจอย่างเพียงพอ
- 2.4 เสริมสร้างความรู้ในวัฒนธรรมการท างานเพื่อองค์กร สร้างวิสัยทัศน์ร่วมให้แก่อาจารย์ บุคลากรและพัฒนาที่มีผู้นำการเปลี่ยนแปลง รองรับอนาคตของมหาวิทยาลัย

2.5 พัฒนาชุมชนนักปฏิบัติ ชุมชนแห่งการเรียนรู้เพื่อการพัฒนางานตามภารกิจ นวัตกรรมและการส่งเสริมให้บุคลากรผู้มีความสามารถได้แสดง ความสามารถ

2.6 จัดตั้งศูนย์และเร่งพัฒนาอาจารย์และบุคลากรมืออาชีพเพื่อเพิ่มสมรรถนะของอาจารย์และบุคลากรตามแผนพัฒนารายบุคคล

2.7 ได้รับการสนับสนุนงบประมาณจากรัฐบาล หน่วยงานภายนอกและมีเงินรายได้เพิ่มขึ้นเพียงพอต่อการพัฒนามหาวิทยาลัย

ประเด็นยุทธศาสตร์ที่ 3 วิจัย บริการวิชาการ อนุรักษ์ ส่งเสริม พัฒนาศาสนา ศิลปะและวัฒนธรรม กลยุทธ์

3.1 สร้างผลงานเชิงประจักษ์ที่แสดงความเป็นเลิศเฉพาะด้านระบบนิเวศน์ชุมชนเมืองให้เป็นที่รับรู้ของสังคมรวมทั้งประชาคมอาเซียน

3.2 สร้างผลงานเชิงประจักษ์ที่แสดงความเป็นเลิศเฉพาะด้านการพัฒนาวิชาชีพครูให้เป็นที่รับรู้ของสังคมรวมทั้งประชาคมอาเซียน

3.3 สนับสนุนทุน พัฒนากลไก ระบบสนับสนุนให้อาจารย์ผลิต ผลงานวิชาการได้ตามเกณฑ์มาตรฐาน

3.4 ปลุกฝังค่านิยมให้นักศึกษา บุคลากร และชุมชนในการพัฒนาภูมิปัญญาท้องถิ่น และอนุรักษ์ ทำนุบำรุง ศิลปวัฒนธรรมไทย

ประเด็นยุทธศาสตร์ที่ 4 บริหารและพัฒนาสถาบัน

กลยุทธ์

4.1 บริหารจัดการงบประมาณประจำปีอย่างมีประสิทธิภาพตอบสนองนโยบาย และยุทธศาสตร์ของมหาวิทยาลัย

4.2 พัฒนาเป็นมหาวิทยาลัยสีเขียวอย่างยั่งยืน ที่มีการพัฒนา จัดหาทรัพยากร สนับสนุนการทำงานตามพันธกิจอย่างพอเพียง

4.3 พัฒนามาตรฐาน ยกระดับคุณภาพงานบริการทั้งหมดให้เป็นที่เชื่อมั่นยอมรับของผู้มาติดต่อ

4.4 พัฒนางานการประชาสัมพันธ์และสื่อสารองค์การ ให้มีผลงานให้เชิงรุก

4.5 ปรับปรุงระบบสรรหา ค่าตอบแทน สวัสดิการ สัญญาจ้างและข้อตกลงผลงานประจำปีตามระบบการบริหารผลการปฏิบัติงาน

4.6 ลงทุนเพื่อเพิ่มรายได้ เพิ่มมูลค่าของทรัพย์สินและสร้างความพร้อมด้านทรัพยากรทางการศึกษาจัดการตามหลักธรรมาภิบาลและเป็นมหาวิทยาลัยสีเขียว

โครงการแผนปฏิบัติการภายใต้ประเด็นยุทธศาสตร์และกลยุทธ์การพัฒนา

ประเด็นยุทธศาสตร์ที่ 1 พัฒนาคุณภาพบัณฑิต

กลยุทธ์

- 1.1 เสริมสร้างการยอมรับ ความพึงพอใจของผู้ใช้บัณฑิตในด้านคุณธรรม ความรู้ และทักษะวิชาชีพของบัณฑิตและนักศึกษา
- 1.2 พัฒนาทักษะการใช้ภาษาอังกฤษเพื่อการติดต่อสื่อสาร และความโดดเด่นด้านทักษะวิชาชีพและทักษะชีวิตให้แก่นักศึกษา
- 1.3 จัดกิจกรรมเสริมสร้างเอกลักษณ์ของนักศึกษาให้เป็นที่รับรู้ของสังคมและมีความพึงพอใจภาคภูมิใจ รัก ผูกพัน ต่อคณาจารย์และมหาวิทยาลัย
- 1.4 เพิ่มกิจกรรม พัฒนาการเรียนการสอน พัฒนานักศึกษา การวิจัย และการบริการวิชาการตามข้อตกลงร่วมกับเครือข่ายทั้งในประเทศและต่างประเทศ
- 1.5 พัฒนาหลักสูตรกระบวนการเรียนการสอนหมวดวิชาศึกษาทั่วไปให้มีมาตรฐานสากล เป็นต้นแบบของมหาวิทยาลัยต่างๆ
- 1.6 พัฒนาระบบการจัดการเรียนรู้ผ่านเทคโนโลยีที่เหมาะสมและเน้นการปฏิบัติจริง การร่วมแก้ไข ปัญหา และเรียนรู้กับชุมชน สถานประกอบการ

โครงการสำคัญ

- 1.1 โครงการเสริมสร้าง พัฒนาคุณธรรม ความรู้ ทักษะวิชาชีพให้แก่นักศึกษา
- 1.2 โครงการพัฒนาทักษะการใช้ภาษาอังกฤษสำหรับนักศึกษา
- 1.3 โครงการพัฒนาเอกลักษณ์นักศึกษาและลูกเจ้าฟ้าอาสาช่วยสังคม
- 1.4 โครงการวไลยอลงกรณ์ก้าวไกลสู่ออาเซียน
- 1.5 โครงการเครือข่ายร่วมมือภายในประเทศเพื่อขับเคลื่อนการพัฒนางานตามภารกิจ
- 1.6 โครงการพัฒนาระบบการจัดการเรียนการสอนวิชาศึกษาทั่วไป
- 1.7 โครงการพัฒนานวัตกรรมการเรียนรู้แบบผสมผสานเพื่อสร้างทักษะสำหรับศตวรรษที่ 21

ประเด็นยุทธศาสตร์ ที่ 1 พัฒนาคุณภาพบัณฑิต

| โครงการ | วัตถุประสงค์ | ตัวชี้วัดผลงาน | เป้า หมาย | งบประมาณ | กิจกรรมและแนวทางสำคัญ | เจ้าภาพ |
|---|---|--|--------------|--|--|---|
| 1. โครงการ เสริมสร้าง พัฒนา คุณธรรม ความรู้ ทักษะวิชาชีพให้แก่ นักศึกษา | เสริมสร้าง การยอมรับ ความพึงพอใจของ ผู้ใช้บัณฑิตในด้าน คุณธรรม ความรู้ และทักษะวิชาชีพ ของบัณฑิตและ นักศึกษา | 1. ร้อยละโครงการหรือ กิจกรรมที่มีผลสำเร็จ ของการดำเนินการตาม เกณฑ์ที่กำหนด 2. ร้อยละจำนวน นักศึกษาที่เข้าร่วม กิจกรรมพัฒนา คุณธรรม ความรู้ และ ทักษะ ครบตามเกณฑ์ ที่กำหนด | 80 | แผ่นดิน ● ดำเนินงาน 4,417,64 บาท ● อุดหนุน 6,829,100 บาท รวมแผ่นดิน 11,246,744 บาท รายได้ ● ดำเนินงาน 41,366,475 บาท ● รายจ่ายอื่น 2,241,000 บาท รวมงบรายได้ 43,607,475 บาท รวมทั้งหมด 54,854,219 บาท | จัดกิจกรรมเสริมให้นักศึกษาเพื่อ เสริมสร้างคุณธรรม ทักษะวิชาชีพ และเพิ่มพูนความรู้ อย่างทั่วถึง อาทิเช่น การฝึกอบรม ค่าย คุณธรรม ค่าวิชาการ การจัดติว การประกวดผลงาน ฯลฯ | คณะมนุษยฯ, คณะเทคโนโลยีฯ, คณะวิทยาศาสตร์ฯ, คณะวิทยาการฯ, คณะเทคโนโลยีฯเกษตร, คณะครุศาสตร์, ว.นวัตกรรมการฯ, สาธารณสุขฯ, สสว.,รร.สาธิต., ศ.วิทย์ ,ศ.ภาษา, บัณฑิตฯ, สระแก้ว,กองพัฒน์ |

| โครงการ | วัตถุประสงค์ | ตัวชี้วัดผลงาน | เป้าหมาย | งบประมาณ | กิจกรรมและแนวทางสำคัญ | เจ้าภาพ |
|--|--|--|----------|--|--|---|
| 2. โครงการพัฒนาทักษะการใช้ภาษาอังกฤษสำหรับนักศึกษา | พัฒนาทักษะการใช้ภาษาอังกฤษเพื่อการติดต่อ สื่อสาร และความโดดเด่นด้านทักษะวิชาชีพ และทักษะชีวิต ให้แก่นักศึกษา | ร้อยละของนักศึกษาที่เข้าร่วมกิจกรรมพัฒนาทักษะภาษาอังกฤษ และเข้าใช้งานระบบพัฒนาทักษะภาษาอังกฤษด้วยตนเอง | 80 | แผ่นดิน <ul style="list-style-type: none"> • ดำเนินงาน 274,000 บาท • อุดหนุน 150,000 บาท รวมแผ่นดิน 424,000 บาท รายได้ <ul style="list-style-type: none"> • ดำเนินงาน 586,500 บาท รวมงบรายได้ 586,500 บาท รวมทั้งหมด 1,010,500 บาท | <ul style="list-style-type: none"> • กำหนดหลักเกณฑ์ การผ่านการทดสอบความรู้ด้านภาษาอังกฤษ เช่น จัดทำเกณฑ์การ ENG-Exam • การพัฒนาทักษะภาษาอังกฤษให้กับนักศึกษา เช่น ค่าย ภาษาอังกฤษ ประกวดผลงานการอ่าน การเขียน การพูด ฯลฯ • พัฒนาสื่อการเรียน ภาษาอังกฤษด้วยตนเอง เช่น จัดหาโปรแกรม การเรียน ภาษาอังกฤษออนไลน์ | คณะเทคโนโลยีฯ, คณะเทคโนโลยีฯ, คณะครุศาสตร์, ว.นวัตกรรมฯ, ศ.ภาษา, บัณฑิตฯ, สระแก้ว |

| โครงการ | วัตถุประสงค์ | ตัวชี้วัดผลงาน | เป้า หมาย | งบประมาณ | กิจกรรมและแนวทางสำคัญ | เจ้าภาพ |
|--|--|--|--------------|---|--|---|
| 3. โครงการพัฒนา เอกลักษณ์นักศึกษา และลูกเจ้าฟ้าอาสา ช่วยสังคม | จัดกิจกรรม เสริมสร้าง เอกลักษณ์ของ นักศึกษาให้เป็น ที่รับรู้ของสังคมและ มีความพึงพอใจ ภาคภูมิใจ รัก ผูกพันต่อคณาจารย์ และมหาวิทยาลัย | ร้อยละของนักศึกษาที่ เข้าร่วมกิจกรรมพัฒนา คุณลักษณะครบตาม เกณฑ์ระบบทราน สคริปกิจกรรม | 80 | แผ่นดิน <ul style="list-style-type: none"> ● ดำเนินงาน 238,000 บาท ● อุดหนุน 200,000 บาท รวมแผ่นดิน 438,000 บาท รายได้ <ul style="list-style-type: none"> ● ดำเนินงาน 936,700 บาท ● รายจ่ายอื่น 845,000 บาท รวมงบรายได้ 1,781,700 บาท รวมทั้งหมด 2,219,700 บาท | <ul style="list-style-type: none"> ● กำหนดเกณฑ์มาตรฐานการเข้าร่วมและการจัดกิจกรรมพัฒนานักศึกษาภาคบังคับ และมีมาตรการกำกับ ติดตามการเข้าร่วมกิจกรรมของนักศึกษา ● กระตุ้นการจัดกิจกรรมและส่งเสริมให้นักศึกษาทำกิจกรรมตามเกณฑ์ รวมทั้งจัดงานศิษย์เก่าสัมพันธ์ | คณะมนุษยฯ, คณะเทคโนโลยีฯ, คณะวิทยาการ, คณะเทคโนโลยีฯ, คณะครุศาสตร์, ว.นวัตกรรมฯ, ส.ศึกษาฯ, สสร., บัณฑิตฯ, สระแก้ว, กองพัฒน์ |

| โครงการ | วัตถุประสงค์ | ตัวชี้วัดผลงาน | เป้าหมาย | งบประมาณ | กิจกรรมและแนวทางสำคัญ | เจ้าภาพ |
|--|--|--|------------------------|--|---|--|
| 4. โครงการ วไลยอลงกรณ์ ก้าวไกลสู่อาเซียน | เพิ่มกิจกรรม พัฒนาการเรียนการสอน พัฒนานักศึกษา วิจัย และการบริการวิชาการ ตามข้อตกลงร่วมกับเครือข่ายทั้งในประเทศและต่างประเทศ | 1. ร้อยละจำนวน นักศึกษา อาจารย์ บุคลากรที่ไป แลกเปลี่ยน 2. จำนวนโครงการวิจัย หรือบริการวิชาการร่วม ในประชาคมอาเซียน | 80 1 โครงการ | แผ่นดิน ● ดำเนินงาน 423,430 บาท อุดหนุน 900,000 บาท รวมแผ่นดิน 1,323,430 บาท รายได้ ● ดำเนินงาน 3,141,900 บาท ● อุดหนุน 38,150,000 บาท รวมงบรายได้ 41,291,900 บาท รวมทั้งหมด 42,615,330 บาท | ● คณะหรือหน่วยงาน จัดกิจกรรมสร้างผลงานตามภารกิจหน้าที่ร่วมกับมหาวิทยาลัยหรือหน่วยงานในต่างประเทศที่มีข้อตกลง ความร่วมมือ และดำเนินงานตามข้อตกลง การแลกเปลี่ยน นักศึกษา อาจารย์ บุคลากร ● จัดทำโครงการวิจัยหรือ บริการวิชาการร่วมกับประเทศอาเซียน | คณะเทคโนโลยีฯ, คณะวิทยาศาสตร์ฯ, ส.ศึกษาฯ, รร.สาธิต, ศ.ภาษา, สระแก้ว |

| โครงการ | วัตถุประสงค์ | ตัวชี้วัดผลงาน | เป้าหมาย | งบประมาณ | กิจกรรมและแนวทางสำคัญ | เจ้าภาพ |
|--|--|---|------------------------|--|---|--|
| 5. โครงการ เครือข่ายร่วมมือ ภายในประเทศเพื่อ ขับเคลื่อนการ พัฒนางานตาม ภารกิจ | เพิ่มกิจกรรม พัฒนาการเรียน การสอนการพัฒนา นักศึกษา การวิจัย และการบริการ วิชาการตามข้อตกลง ร่วมกับเครือข่ายทั้ง ในประเทศและ ต่างประเทศ | 1.จำนวนกิจกรรมที่ทำ ร่วมกับเครือข่ายภายใน และต่างประเทศตาม ข้อตกลงร่วมระดับ หน่วยงาน 1. จำนวนนักศึกษา อาจารย์ บุคลากร ภายใน ที่ร่วมโครงการกิจกรรม กับเครือข่ายความร่วมมือ | 1 กิจกรรม 200 คน | แผ่นดิน ●ดำเนินงาน 470,000 บาท ●อุดหนุน 6,150,00 บาท รวมแผ่นดิน 1,085,000 บาท รายได้ ●ดำเนินงาน 309,900 บาท ●รายจ่ายอื่น 300,000 บาท รวมงบรายได้ 609,900 บาท รวมทั้งหมด 1,694,900 บาท | คณะหรือหน่วยงานสร้างเครือข่าย ความร่วมมือภายในประเทศ และ ต่างประเทศ และจัดกิจกรรมสร้าง ผลงาน ตามภารกิจหน้าที่ ร่วมกับมหาวิทยาลัยหรือ หน่วยงานในต่างประเทศที่มี ข้อตกลงความร่วมมือ | คณะมนุษยฯ, คณะเทคโนโลยีฯ, คณะวิทยาศาสตร์ฯ, คณะวิทยาการฯ, คณะเทคโนโลยีฯ, ว.นวัตกรรมฯ, ส.ศึกษาฯ, สสร., ส.วิจัย, สระแก้ว |

| โครงการ | วัตถุประสงค์ | ตัวชี้วัดผลงาน | เป้า หมาย | งบประมาณ | กิจกรรมและแนวทางสำคัญ | เจ้าภาพ |
|--|---|---|--|---|---|----------|
| 6. โครงการพัฒนาระบบการจัดการเรียนการสอนวิชาศึกษาทั่วไป | พัฒนาหลักสูตรกระบวนการเรียนการสอนหมวดวิชาศึกษาทั่วไปให้มีมาตรฐานสากลเป็นต้นแบบของมหาวิทยาลัยต่างๆ | 1. จำนวนอาจารย์ที่ได้รับการพัฒนาความรู้ทักษะในการจัดการเรียนการสอนหมวดวิชาศึกษาทั่วไป 2. จำนวนกลุ่มนักศึกษาหรือหมู่เรียนที่มีผลการเรียนรู้ในระดับดีเด่นเป็นตัวอย่างได้ | ร้อยละ 80 ของจำนวนอาจารย์ทั้งหมด 1 หมู่เรียน | แผ่นดิน ● ดำเนินงาน 20,000 บาท รวมแผ่นดิน 20,000 บาท รายได้ ● ดำเนินงาน 845,000 บาท รวมงบรายได้ 845,000 บาท รวมทั้งหมด 865,000 บาท | <ul style="list-style-type: none"> ● ดำเนินการพัฒนาแผน การจัดการเรียนรู้ และพัฒนาอาจารย์ผู้สอนให้มีสมรรถนะตามมาตรฐาน ● จัดกิจกรรมเสริมประสบการณ์ให้นักศึกษาทั้งระบบ | ส.ศึกษาฯ |

| โครงการ | วัตถุประสงค์ | ตัวชี้วัดผลงาน | เป้าหมาย | งบประมาณ | กิจกรรมและแนวทางสำคัญ | เจ้าภาพ |
|---|---|---|----------|---|--|---|
| 7. โครงการพัฒนา นวัตกรรมการ เรียนรู้แบบ ผสมผสานเพื่อสร้าง ทักษะสำหรับ ศตวรรษที่ 21 | พัฒนากระบวนการ จัดการเรียนรู้ ผ่านเทคโนโลยีที่ เหมาะสมและเน้น การปฏิบัติจริง การ ร่วมแก้ไขปัญหา และเรียนรู้กับ ชุมชน สถาน ประกอบการ | ร้อยละของรายวิชาใน หลักสูตรที่จัดให้ นักศึกษามี ประสบการณ์ ร่วม เรียนรู้ แก้ไขปัญหา ร่วมกับชุมชน ท้องถิ่น สถานประกอบการ | 80 | แผ่นดิน ● ดำเนินงาน 339,600 บาท รวมแผ่นดิน 339,600 บาท รายได้ ● ดำเนินงาน 431,000 บาท รวมงบรายได้ 431,000 บาท รวมทั้งหมด 770,600 บาท | คณะ หลักสูตร หน่วยงาน พัฒนา แผนการสอน และจัดกิจกรรม สร้าง การเรียนรู้ทักษะศตวรรษที่ 21 และสามารถเรียนรู้ แก้ไข ปัญหาร่วมกับชุมชน | คณะมนุษยฯ, คณะเทคโนโลยีฯ, คณะเทคโนโลยีฯ, ว.นวัตกรรมฯ, คณะครุศาสตร์, ส.ศึกษาฯ, บัณฑิตฯ, สระแก้ว, |

ประเด็นยุทธศาสตร์ที่ 2 ยกระดับคุณภาพและมาตรฐานการศึกษา

กลยุทธ์

- 2.1 พัฒนาหลักสูตรและเพิ่มการจัดการเรียนการสอนหลักสูตรนานาชาติ
- 2.2 พัฒนาคุณภาพมาตรฐานการศึกษาตามระบบประกันคุณภาพ
- 2.3 พัฒนาเป็นมหาวิทยาลัยสีเขียวอย่างยั่งยืน ที่มีการพัฒนาจัดหาทรัพยากร สนับสนุนการทำงานตามพันธกิจอย่างเพียงพอ
- 2.4 เสริมสร้างความตระหนักรู้ในวัฒนธรรมการทำงานเพื่อองค์กร สร้างวิสัยทัศน์ร่วมให้แก่อาจารย์ บุคลากรและพัฒนาทีมผู้นำการเปลี่ยนแปลงรองรับอนาคตของมหาวิทยาลัย
- 2.5 พัฒนาชุมชนนักปฏิบัติ ชุมชนแห่งการเรียนรู้ เพื่อพัฒนางานตามภารกิจ นวัตกรรมและการส่งเสริมให้บุคลากรผู้มีความสามารถได้แสดงความสามารถ
- 2.6 จัดตั้งศูนย์และเร่งพัฒนาอาจารย์และบุคลากรมืออาชีพเพื่อเพิ่มสมรรถนะของอาจารย์และบุคลากรตามแผนพัฒนารายบุคคล
- 2.7 ได้รับการสนับสนุนงบประมาณจากรัฐบาล หน่วยงานภายนอกและมีเงินรายได้เพิ่มขึ้นเพียงพอต่อการพัฒนามหาวิทยาลัย

โครงการสำคัญ

- 2.1 โครงการขยายการจัดการศึกษาหลักสูตรนานาชาติ
- 2.2 โครงการพัฒนาคุณภาพการศึกษาเพื่อความเป็นเลิศ
- 2.3 โครงการจัดหาและพัฒนาทรัพยากรสนับสนุนการศึกษา วิจัย การบริการวิชาการ
- 2.4 โครงการพัฒนาผู้นำการบริหารการเปลี่ยนแปลงมหาวิทยาลัย
- 2.5 โครงการชุมชนนักปฏิบัติเพื่อแก้ปัญหาและพัฒนามหาวิทยาลัย
- 2.6 โครงการพัฒนาอาจารย์และบุคลากรมืออาชีพ
- 2.7 โครงการปรับปรุงแบบการรับนักศึกษา และการบริการด้านวิจัย และบริการวิชาการ

ประเด็นยุทธศาสตร์ ที่ 2 ยกระดับคุณภาพและมาตรฐานการศึกษา

| โครงการ | วัตถุประสงค์ | ตัวชี้วัดผลงาน | เป้าหมาย | งบประมาณ | กิจกรรมและแนวทางสำคัญ | เจ้าภาพ |
|---|---|---|--------------------------|---|---|--------------------------|
| 1.โครงการขยายการจัดการศึกษาหลักสูตรนานาชาติ | พัฒนาหลักสูตรและเพิ่มการจัดการเรียนการสอนหลักสูตรนานาชาติ | 1. จำนวนหลักสูตรนานาชาติที่พัฒนาใหม่และเปิดรับนักศึกษาได้ตรงตามแผนที่กำหนด 2. จำนวนประเทศของนักศึกษาต่างชาติที่เข้ามาศึกษาต่อในมหาวิทยาลัย | 1. หลักสูตร 2. ประเทศ | แผ่นดิน ●ดำเนินงาน 150,000 บาท รวมแผ่นดิน 150,000 บาท รายได้ ●ดำเนินงาน 50,000 บาท รวมงบรายได้ 50,000 บาท รวมทั้งหมด 200,000 บาท | พัฒนาหรือจัดทำหลักสูตรนานาชาติรองรับนักศึกษาในประเทศและนักศึกษาต่างชาติ | คณะวิทยาศาสตร์ฯ, สระแก้ว |

| โครงการ | วัตถุประสงค์ | ตัวชี้วัดผลงาน | เป้าหมาย | งบประมาณ | กิจกรรมและแนวทางสำคัญ | เจ้าภาพ |
|--|--|---|--|---|---|--|
| 2. โครงการพัฒนาคุณภาพการศึกษาเพื่อความเป็นเลิศ | พัฒนาคุณภาพมาตรฐานการศึกษา ตามระบบประกันคุณภาพ | 1. ร้อยละของหลักสูตรที่ผ่านการประเมินคุณภาพตามเกณฑ์ สกอ. เป็นไปตามเป้าหมายของมหาวิทยาลัย 2. คะแนนผลการประเมินคุณภาพระดับหน่วยงานมหาวิทยาลัย ของ สกอ. สมศ. ไม่น้อยกว่าระดับดี | ระดับดี ระดับดี | แผ่นดิน ดำเนินงาน330,500 บาท ●รายจ่ายอื่น 750,000 บาท ●อุดหนุน 16,000 บาท รวมแผ่นดิน 1,096,500 บาท รายได้ ●ดำเนินงาน 1,452,885 บาท ●รายจ่ายอื่น 1,000,000 บาท ●ลงทุน 135,400 บาท รวมงบรายได้ 2,588,285บาท รวมทั้งหมด 3,684,785 บาท | ●จัดทำระบบ หลักเกณฑ์ และดำเนินกิจกรรมเชิงพัฒนาเพื่อพัฒนาคุณภาพมาตรฐานการศึกษาตามเกณฑ์และมาตรฐาน EdPex ●พัฒนาระบบกลไก การประกันคุณภาพการศึกษา | คณะมนุษยฯ, คณะเทคโนโลยีฯ, คณะวิทยาศาสตร์ฯ, คณะวิทยาการฯ, คณะเทคโนโลยีเกษตร, ว.นวัตกรรม, คณะครุศาสตร์, สาธารณสุขศาสตร์ฯ, สมจ., สสว., สสร., ส.วิจัยฯ, ส.ศึกษาฯ, บัณฑิตฯ, สระแก้ว, กองพัฒนาฯ |
| | | | | | | แผนกลยุทธ์ทางการเงิน |

| โครงการ | วัตถุประสงค์ | ตัวชี้วัดผลงาน | เป้าหมาย | งบประมาณ | กิจกรรมและแนวทางสำคัญ | เจ้าภาพ |
|---|---|--|--------------------------|--|---|---|
| 3. โครงการจัดหาและ พัฒนาทรัพยากร สนับสนุนการศึกษา วิจัย การบริการ วิชาการ | พัฒนาเป็นมหาวิทยาลัยสีเขียวอย่างยั่งยืนที่มี การพัฒนาจัดหา ทรัพยากร สนับสนุนการ ทำงานตาม พันธกิจ อย่างเพียงพอ | 1. ร้อยละของทรัพยากรที่ จัดหาได้ทันเวลาตามแผนงาน ที่กำหนด 2. ร้อยละความพึงพอใจ ของนักศึกษา อาจารย์ต่อ ทรัพยากรสนับสนุนการเรียน การสอน คุณภาพ การบริการ และการพัฒนามหาวิทยาลัย | 80 80 | แผ่นดิน ●ดำเนินงาน 7,793,400 บาท ●รายจ่ายอื่น 3,530,400 บาท ●อุดหนุน 1,025,200 บาท ●ลงทุน 17,588,400 บาท รวมแผ่นดิน 29,937,400 บาท รายได้ ●ดำเนินงาน 23,530,500 บาท ●รายจ่ายอื่น 600,000 บาท ●ลงทุน 2,630,000 บาท รวมงบรายได้ 26,760,500 บาท รวมทั้งหมด 56,697,900 บาท | จัดหาและพัฒนาครุภัณฑ์ ห้องปฏิบัติการที่สนับสนุน การเรียนรู้ การวิจัย การ บริการวิชาการ รองรับความ ต้องการของนักศึกษา อาจารย์ บุคลากร | คณะมนุษยฯ, คณะเทคโนโลยีฯ, คณะวิทยาศาสตร์ฯ, คณะวิทยาการฯ, คณะเทคโนโลยีฯ, ว.นวัตกรรมฯ, คณะครุศาสตร์, สาธาณสุขฯ, กนผ., ศ.วิทย์, สสร., รร.สาธิต, ส.ศึกษาฯ, กทผ., ส.วิทย์ฯ, ศ.ภาษา, ส.วิจัยฯ, บัณฑิตฯ, สระแก้ว, กองพัฒนาฯ |

| โครงการ | วัตถุประสงค์ | ตัวชี้วัดผลงาน | เป้าหมาย | งบประมาณ | กิจกรรมและแนวทางสำคัญ | เจ้าภาพ |
|---|---|---|------------|--|---|---------------|
| 4. โครงการพัฒนาผู้นำ การบริหาร การ เปลี่ยนแปลง มหาวิทยาลัย | เสริมสร้างความตระหนักรู้ ในวัฒนธรรมการทำงานเพื่อ องค์กร สร้างวิสัยทัศน์ร่วม ให้แก่อาจารย์ บุคลากรและ พัฒนาทีมผู้นำการ เปลี่ยนแปลงรองรับอนาคต ของมหาวิทยาลัย | ร้อยละจำนวนผู้บริหารและ บุคลากรที่ผ่านหลักสูตรผู้นำ การเปลี่ยนแปลง | 80 | แผ่นดิน รวมแผ่นดิน - บาท รายได้ ● ดำเนินงาน 30,000 บาท ● รายจ่ายอื่น 8,915,000 บาท รวมงบรายได้ 8,945,000 บาท รวมทั้งหมด 8,945,000 บาท | พัฒนาหลักสูตรการจ้ดอบรม สร้างเวทีกิจกรรมเพื่อสร้าง ความเป็นผู้นำให้กับผู้บริหาร รุ่นใหม่ และบุคลากร เพื่อ พร้อมรับการจัดการการ เปลี่ยนแปลง | สระแก้ว, สนอ. |
| 5. โครงการชุมชน นักปฏิบัติเพื่อแก้ปัญหา และพัฒนามหาวิทยาลัย | พัฒนาชุมชนนักปฏิบัติ ชุมชนแห่งการเรียนรู้ เพื่อ การพัฒนางานตามภารกิจ นวัตกรรมและการส่งเสริม ให้บุคลากรผู้มีความ สามารถได้แสดง ความสามารถ | จำนวนกลุ่มชุมชนแห่งนัก ปฏิบัติ ชุมชนแห่งการเรียนรู้ ที่ ปรับปรุงแก้ไขปัญหาการ ทำงานร่วมกันให้ประสบ ผลสำเร็จ | 1 กลุ่ม | แผ่นดิน รวมแผ่นดิน - บาท รายได้ ● ดำเนินงาน 4,000 บาท รวมงบรายได้ 4,000 บาท รวมทั้งหมด 4,000 บาท | จัดเวที กระบวนการ แลกเปลี่ยนเรียนรู้ เพื่อการ แก้ไข้ปัญหาและเสริมสร้าง ทักษะให้บุคลากรสร้าง นวัตกรรม แก้ไขปัญหาการ ทำงาน | คณะครุศาสตร์ |

| โครงการ | วัตถุประสงค์ | ตัวชี้วัดผลงาน | เป้าหมาย | งบประมาณ | กิจกรรมและแนวทางสำคัญ | เจ้าภาพ |
|---|--|---|----------------------------|---|---|--|
| 6. โครงการพัฒนาอาจารย์และบุคลากรมืออาชีพสู่ประชาคมอาเซียน | จัดตั้งศูนย์และเร่งพัฒนาอาจารย์และบุคลากรมืออาชีพ เพื่อเพิ่มสมรรถนะของอาจารย์และบุคลากรตามแผนพัฒนารายบุคคล | 1. ร้อยละของอาจารย์ บุคลากรที่ร่วมกิจกรรมการพัฒนาครบถ้วนตามข้อตกลง 2. ร้อยละบุคลากรที่ได้รับการพัฒนาครบตามเกณฑ์ที่กำหนด 3. ร้อยละของอาจารย์ที่ได้รับการประเมินการสอนในเกณฑ์ดี | 80 80 80 | แผ่นดิน ●ดำเนินงาน 40,000 บาท รวมแผ่นดิน 40,000 บาท รายได้ ●ดำเนินงาน 476,500 บาท รวมงบรายได้ 476,500 บาท รวมทั้งหมด 516,500 บาท | จัดตั้งศูนย์ สรรหาทีมงานวางระบบการพัฒนาเพื่อเพิ่มสมรรถนะของอาจารย์และบุคลากรตามแผนพัฒนารายบุคคลและดำเนินการพัฒนาอาจารย์และบุคลากรมืออาชีพ | คณะมนุษยฯ, คณะวิทยาการฯ, ว.นวัตกรรมฯ, คณะครุศาสตร์, สสว. |
| 7. โครงการปรับรูปแบบการรับนักศึกษาและการบริการด้านวิจัยและบริการวิชาการ | ได้รับการสนับสนุนงบประมาณจากรัฐบาลหน่วยงานภายนอกและมีเงินรายได้เพิ่มขึ้นเพียงพอต่อการพัฒนามหาวิทยาลัย | 1. ร้อยละความสำเร็จการรับนักศึกษาตามแผนที่กำหนด 2. จำนวนเงินจากโครงการวิจัยนวัตกรรมและการบริการวิชาการจากภายนอกที่เพิ่มขึ้นต่อคณะ/หน่วยงาน | 80 ตามเกณฑ์ สกอ. | แผ่นดิน ●ดำเนินงาน 292,600 บาท รวมแผ่นดิน 292,600 บาท รายได้ ●ดำเนินงาน 607,100 บาท ●รายจ่ายอื่น 1,000,000 บาท รวมงบรายได้ 1,607,100 บาท รวมทั้งหมด 1,899,700 บาท | จัดทำแผน ปรับปรุงกระบวนการ รูปแบบการรับนักศึกษา และการขอรับทุนสนับสนุนการวิจัย และบริการวิชาการ และส่งเสริมการดำเนินงานตามแผน | คณะเทคโนโลยีฯ, คณะวิทยาการฯ, คณะเทคโนโลยีฯ, สสว. |

ประเด็นยุทธศาสตร์ที่ 3 วิจัย บริการวิชาการ อนุรักษ์ ส่งเสริม พัฒนาศาสนา ศิลปะและวัฒนธรรม

กลยุทธ์

- 3.1 สร้างผลงานเชิงประจักษ์ที่แสดงความเป็นเลิศเฉพาะด้านระบบนิเวศน์ขานเมืองให้เป็นที่รับรู้ของสังคมรวมทั้งประชาคมอาเซียน
- 3.2 สร้างผลงานเชิงประจักษ์ที่แสดงความเป็นเลิศเฉพาะด้านการพัฒนาวิชาชีพครูให้เป็นที่รับรู้ของสังคมรวมทั้งประชาคมอาเซียน
- 3.3 สนับสนุนทุน พัฒนากลไก ระบบสนับสนุนให้อาจารย์ผลิต ผลงานวิชาการได้ตามเกณฑ์มาตรฐาน
- 3.4 ปลุกฝังค่านิยมให้นักศึกษา บุคลากร และชุมชนในการพัฒนาภูมิปัญญาท้องถิ่น และอนุรักษ์ ทำนุบำรุง ศิลปวัฒนธรรมไทย

โครงการสำคัญ

- 3.1 โครงการศูนย์ศึกษาและจัดการปัญหาาระบบนิเวศขานเมือง
- 3.2 โครงการศูนย์ศึกษาพัฒนาวิชาชีพครูและคุณภาพการศึกษา
- 3.3 โครงการส่งเสริมการผลิตผลงาน วิชาการสำหรับอาจารย์
- 3.4 โครงการทำนุบำรุงเผยแพร์ สืบสานศิลปวัฒนธรรม ของท้องถิ่น และของชาติ

ประเด็นยุทธศาสตร์ที่ 3 วิจัย บริการวิชาการ อนุรักษ์ ส่งเสริม พัฒนา ศาสตร์ ศิลปะ และวัฒนธรรม

| โครงการ | วัตถุประสงค์ | ตัวชี้วัดผลงาน | เป้า หมาย | งบประมาณ | กิจกรรมและแนวทางสำคัญ | เจ้าภาพ |
|---|---|--|--|--|--|--------------------------------------|
| 1.โครงการศูนย์ศึกษา และจัดการปัญหา ระบบนิเวศชนเมือง | สร้างผลงานเชิงประจักษ์ที่ แสดงความเป็นเลิศเฉพาะ ด้านระบบนิเวศชนเมือง ให้เป็นที่รับรู้ของสังคม รวมทั้งประชาคมอาเซียน | 1. จำนวนผลงานเชิง ประจักษ์ที่ได้เผยแพร่ สร้างการรับรู้ใน ด้านการ ตอบสนองต่อปัญหาด้าน ระบบนิเวศชนเมือง 2. ระดับการรับรู้ของ ประชาชนสังคมที่มีต่อ มหาวิทยาลัย | 7 เรื่อง 5 | แผ่นดิน ● งบดำเนินงาน 260,000 บาท ● งบอุดหนุน 350,000 บาท รวมแผ่นดิน 610,000 บาท รายได้ ● งบดำเนินงาน 200,000 บาท รวมงบรายได้ 200,000 บาท รวมทั้งหมด 810,000 บาท | จัดตั้งศูนย์ สรรหา คณะทำงาน วาง ระบบการพัฒนาและสนับสนุน งบประมาณเพื่อ การสร้าง ผลงาน และการเผยแพร่ผลงาน ด้านระบบนิเวศน์ชนเมือง | คณะมนุษยฯ, เทคโนโลยีฯ, สสร., สนอ. |

| โครงการ | วัตถุประสงค์ | ตัวชี้วัดผลงาน | เป้า หมาย | งบประมาณ | กิจกรรมและแนวทางสำคัญ | เจ้าภาพ |
|--|--|---|-------------------|---|---|---------|
| 2. โครงการศูนย์ศึกษา พัฒนาวิชาชีพครูและ คุณภาพการศึกษา | สร้างผลงานเชิงประจักษ์ที่ แสดงความเป็นเลิศเฉพาะ ด้าน การพัฒนาวิชาชีพครู ให้เป็นที่รับรู้ของสังคม รวมทั้งประชาคมอาเซียน | 1. จำนวนผลงานเชิง ประจักษ์ที่ได้เผยแพร่ สร้างการรับรู้ในด้าน การพัฒนาวิชาชีพครู 2. ระดับการรับรู้ของ ประชาชนสังคมที่มีต่อ มหาวิทยาลัย | 4 เรื่อง 5 | แผ่นดิน ●ดำเนินงาน 1,133,900 บาท รวมแผ่นดิน 1,133,900 บาท รายได้ รวมงบรายได้ - บาท รวมทั้งหมด 1,133,900 บาท | ทบทวนโครงสร้างของศูนย์สรรหา คณะกรรมการวางระบบ การพัฒนา และสนับสนุน งบประมาณเพื่อ เผยแพร่การสร้างผลงานที่บ่งบอก ความเป็นเลิศด้านการพัฒนา วิชาชีพครู | ศ.ครู |

| โครงการ | วัตถุประสงค์ | ตัวชี้วัดผลงาน | เป้าหมาย | งบประมาณ | กิจกรรมและแนวทางสำคัญ | เจ้าภาพ |
|---|--|--|----------------------------|--|--|--|
| 3.โครงการส่งเสริมการผลิตผลงานวิชาการสำหรับอาจารย์ | สนับสนุนทุนพัฒนา กลไกระบบสนับสนุนให้ อาจารย์ผลิตผลงาน วิชาการได้ตามเกณฑ์ มาตรฐาน | 1. ร้อยละของผลงานวิชาการ ที่ได้รับการตีพิมพ์เผยแพร่ต่อ จำนวนอาจารย์ 2. จำนวนเงินทุนวิจัยต่อ อาจารย์ตามเกณฑ์ สกอ. | 80 ตามเกณฑ์ สกอ. | แผ่นดิน ● ดำเนินงาน 120,000 บาท ● อุดหนุน 21,420,900 บาท รวมแผ่นดิน 21,540,900 บาท รายได้ ● ดำเนินงาน 818,400 บาท ● รายจ่ายอื่น 2,276,000 บาท รวมงบรายได้ 3,094,400 บาท รวมทั้งหมด 24,635,300 บาท | วางมาตรการ จัดทำเกณฑ์สนับสนุน งบประมาณเพื่อพัฒนาให้อาจารย์ ผลิตผลงานทางวิชาการได้ตาม เกณฑ์มาตรฐาน | คณะวิทยาศาสตร์ฯ, คณะวิทยาการฯ, คณะครุศาสตร์, ว.นวัตกรรมฯ, ส.วิจัยฯ |

| โครงการ | วัตถุประสงค์ | ตัวชี้วัดผลงาน | เป้า หมาย | งบประมาณ | กิจกรรมและแนวทางสำคัญ | เจ้าภาพ |
|--|---|---|--------------|---|--|---|
| 4. โครงการทำนุบำรุง เผยแพร่ สืบสาน ศิลปวัฒนธรรม ของ ท้องถิ่น และของชาติ | ปลูกฝังค่านิยม ให้ นักศึกษา บุคลากร และ ชุมชนในการพัฒนาภูมิ ปัญญาท้องถิ่น และ อนุรักษ์ ทำนุบำรุง ศิลปวัฒนธรรมไทย | 1. จำนวนผลงานที่มีการ เผยแพร่ทำนุบำรุง ศิลปวัฒนธรรม 2. ร้อยละนักศึกษาเห็น ความสำคัญของ ศิลปวัฒนธรรมไทย | 36 85 | แผ่นดิน ●ดำเนินงาน 387,000 บาท ●อุดหนุน 3,347,000 บาท รวมแผ่นดิน 3,734,000 บาท รายได้ ●ดำเนินงาน 759,600 บาท รวมงบรายได้ 759,600 บาท รวมทั้งหมด 4,493,600 บาท | จัดกิจกรรมเพื่อเผยแพร่และ เสริมสร้างจิตสำนึกด้าน ศิลปวัฒนธรรมให้กับนักศึกษา บุคลากร | คณะมนุษยฯ, คณะเทคโนโลยีฯ, คณะวิทยาศาสตร์ฯ, คณะวิทยาการฯ, คณะเทคโนโลยีฯ, ว.นวัตกรรม, คณะครุศาสตร์, สาธารณสุขฯ, ส.ศึกษาฯ,ส.ศิลปะ, สสร.,บัณฑิตฯ, สระแก้ว |

ประเด็นยุทธศาสตร์ที่ 4 บริหารและพัฒนาสถาบัน

กลยุทธ์

- 4.1 บริหารจัดการงบประมาณประจำปีอย่างมีประสิทธิภาพตอบสนองนโยบาย และยุทธศาสตร์ของมหาวิทยาลัย
- 4.2 พัฒนาเป็นมหาวิทยาลัยสีเขียวอย่างยั่งยืน ที่มีการพัฒนา จัดหาทรัพยากร สนับสนุนการทำงานตามพันธกิจอย่างพอเพียง
- 4.3 พัฒนามาตรฐาน ยกระดับคุณภาพงานบริการทั้งหมดให้เป็นที่เชื่อมั่นยอมรับของผู้มาติดต่อ
- 4.4 พัฒนางานการประชาสัมพันธ์และสื่อสารองค์การ ให้มีผลงานให้เชิงรุก
- 4.5 ปรับปรุงระบบสรรหา ค่าตอบแทน สวัสดิการ สัญญาจ้างและข้อตกลงผลงานประจำปีตามระบบการบริหารผลการปฏิบัติงาน
- 4.6 ลงทุนเพื่อเพิ่มรายได้ เพิ่มมูลค่าของทรัพย์สินและสร้างความพร้อมด้านทรัพยากรทางการศึกษา

โครงการสำคัญ

- 4.1 โครงการบริหารยุทธศาสตร์การพัฒนามหาวิทยาลัยและการจัดการงบประมาณที่มุ่งผลสำเร็จ
- 4.2 โครงการพัฒนาสิ่งแวดล้อมและมหาวิทยาลัยแห่งความพอเพียง
- 4.3 โครงการปรับปรุงระบบงานและการบริการสู่ความเป็นเลิศและธรรมาภิบาล
- 4.4 โครงการประชาสัมพันธ์ สื่อสารองค์การและแผนการตลาดเชิงรุก
- 4.5 โครงการพัฒนาระบบการจัดการทรัพยากรบุคคลสู่ความเป็นเลิศ
- 4.6 โครงการพัฒนาโครงสร้างพื้นฐานและพัฒนาทรัพย์สินและรายได้

ประเด็นยุทธศาสตร์ที่ 4 บริหารและพัฒนาสถาบัน

| โครงการ | วัตถุประสงค์ | ตัวชี้วัดผลงาน | เป้า หมาย | งบประมาณ | กิจกรรม/แนวทางสำคัญ | เจ้าภาพ |
|--|--|---|--|---|---|---|
| 1. โครงการบริหาร ยุทธศาสตร์การพัฒนา มหาวิทยาลัย และการจัดการงบประมาณ ที่มุ่งผลสำเร็จ | บริหารจัดการงบประมาณ ประจำปีอย่างมี ประสิทธิภาพตอบสนอง นโยบาย และยุทธศาสตร์ ของมหาวิทยาลัย | 1. ร้อยละของการเบิกใช้ งบประมาณไปตามแผน นโยบาย และยุทธศาสตร์ของ มหาวิทยาลัย 2. อัตราการขอโอน งบประมาณข้ามงบลดน้อยลง 3. ร้อยละของงบประมาณ แผ่นดินในส่วนของงบลงทุน และงบพัฒนางานที่เพิ่มขึ้นใน แต่ละปี 4. ร้อยละของรายได้การจัด การศึกษา การวิจัย การ บริการวิชาการและเงินบริจาค ที่เพิ่มขึ้นในแต่ละปี | 80 ร้อยละ 10 5 5 | แผ่นดิน ● ดำเนินงาน 2,683,600 บาท ● อุดหนุน 225,000 บาท ● ลงทุน 7,437,800 บาท รวมแผ่นดิน 10,346,400 บาท รายได้ ● ดำเนินงาน 13,434,440 บาท ● รายจ่ายอื่น 2,500,000 บาท ● ลงทุน 185,000 บาท รวมงบรายได้ 16,119,440 บาท รวมทั้งหมด 26,465,840 บาท | พัฒนาระบบการวางแผน งบประมาณและระบบ ควบคุม กำกับ ติดตาม การ ดำเนินงานด้านงบประมาณ | คณะมนุษยฯ, คณะเทคโนโลยีฯ, อุตฯ, คณะวิทยาศาสตร์ฯ, คณะวิทยาการฯ, คณะเทคโนโลยีฯเกษตร, ว.นวัตกรรม คณะครุศาสตร์ ส. สภาฯ, ส.วิจัยฯ, กองพัฒนาฯ |

| โครงการ | วัตถุประสงค์ | ตัวชี้วัดผลงาน | เป้า หมาย | งบประมาณ | กิจกรรม/แนวทางสำคัญ | เจ้าภาพ |
|---|---|---|--------------|---|--|---|
| 2. โครงการพัฒนา สิ่งแวดล้อมและ มหาวิทยาลัยแห่งความ พอเพียง | พัฒนาเป็นมหาวิทยาลัยสีเขียวอย่างยั่งยืน ที่มีการพัฒนาจัดหา ทรัพยากรสนับสนุนการ ทำงานตามพันธกิจอย่าง พอเพียง | จำนวนโครงการพัฒนาตาม แนวทางมหาวิทยาลัยสีเขียวที่ ดำเนินการบรรลุวัตถุประสงค์ ที่กำหนด | 5 | แผ่นดิน <ul style="list-style-type: none"> • ดำเนินงาน 151,000 บาท • อุดหนุน 30,000 บาท รวมแผ่นดิน 181,000 บาท รายได้ <ul style="list-style-type: none"> • ดำเนินงาน 1,382,000 บาท • รายจ่ายอื่น 320,000 บาท • ลงทุน 30,000 บาท รวมบรายได้ 1,732,000 บาท รวมทั้งหมด 1,913,000 บาท | พัฒนาด้านอาคารสถานที่ และจัดหาทรัพยากรเพื่อ สนับสนุนการจัดการเรียน การสอน การดำเนินชีวิต ในรั้วมหาวิทยาลัยที่ไม่มี ผลกระทบด้านสิ่งแวดล้อม | คณะมนุษยฯ, คณะครุศาสตร์, กนผ., ส.วิจัยฯ , สระแก้ว, |
| 3. โครงการปรับปรุง ระบบงานและการบริการสู่ ความเป็นเลิศและธรรมาภิ บาล | พัฒนามาตรฐาน ยกระดับ คุณภาพ งานบริการ ทั้งหมดให้เป็นที่เชื่อมั่น ยอมรับของผู้มาติดต่อ | จำนวนกระบวนการที่พัฒนา มาตรฐานและดำเนินงานได้ ตามมาตรฐาน | 5 | แผ่นดิน <ul style="list-style-type: none"> • งบบุคลากร 88,044,400 บาท • ดำเนินงาน 21,369,200 บาท • อุดหนุน 232,804,100 บาท • งบลงทุน 74,334,500 บาท รวมแผ่นดิน 416,552,200 บาท รายได้ <ul style="list-style-type: none"> • งบบุคลากร 40,000,000 บาท • ดำเนินงาน 39,672,700 บาท • งบอุดหนุน 1,995,000 บาท รวมบรายได้ 81,667,700 บาท รวมทั้งหมด 498,219,900 บาท | ทบทวนข้อบังคับ ระเบียบ แนวปฏิบัติด้านการ ให้บริการตามระเบียบ กฎหมาย รวมทั้งสร้าง มาตรฐานและจิตสำนึกการ ให้บริการให้แก่บุคลากรผู้ ให้บริการ | คณะมนุษยฯ, คณะวิทยาการฯ, คณะเทคโนโลยีเกษตร, ว.นวัตกรรมฯ, คณะครุศาสตร์, สสว.,ส.ศึกษาฯ. , สสร., ส.วิทย์ฯ., บัณฑิต,ศ.สระแก้ว, |

| โครงการ | วัตถุประสงค์ | ตัวชี้วัดผลงาน | เป้า หมาย | งบประมาณ | กิจกรรม/แนวทางสำคัญ | เจ้าภาพ |
|---|--|--|-------------------------|--|--|---|
| 4. โครงการประชาสัมพันธ์ สื่อสารองค์การและแผนการ ตลาดเชิงรุก | พัฒนางานประชาสัมพันธ์ และสื่อสารองค์การ ให้มีผลงานให้เชิงรุก | 1. ร้อยละความสำเร็จของ โครงการกิจกรรมรณรงค์ เผยแพร่ ประชาสัมพันธ์และ สื่อสารองค์การตามแผน ประชาสัมพันธ์ที่กำหนด 2. ระดับการรับรู้ของคณาจารย์ บุคลากร นักศึกษา ต่อข้อมูล ข่าวสารที่เผยแพร่ | 80 5 | แผ่นดิน ● ดำเนินงาน 193,866 บาท ● อุดหนุน 100,000 บาท รวมแผ่นดิน 293,866 บาท รายได้ ● ดำเนินงาน 2239,000 บาท รวมงบรายได้ 439,000 บาท รวมทั้งหมด 732,866 บาท | จัดทำแผนประชาสัมพันธ์ เชิงรุกและผลักดัน สนับสนุนให้มีการสื่อสาร ภายในและการ ประชาสัมพันธ์ ที่ มีมาตรฐานและมี ประสิทธิภาพเข้าถึง กลุ่มเป้าหมายที่ครบถ้วน | คณะวิทยาศาสตร์ฯ, คณะวิทยาการฯ, ว.นวัตกรรมการฯ, คณะครุศาสตร์ สาธารณสุขฯ, สสร., บัณฑิตฯ, สระแก้ว, |
| 5. โครงการพัฒนาระบบ การจัดการทรัพยากรบุคคล สู่ความเป็นเลิศ | ปรับปรุงระบบสรรหา ค่าตอบแทน สวัสดิการ สัญญาจ้างและข้อตกลง ผลงานประจำปีตามระบบ การบริหารผลการ ปฏิบัติงาน | ร้อยละของอาจารย์และ บุคลากรที่มีผลการปฏิบัติงาน ตรงตามข้อตกลงผลงาน | 80 | แผ่นดิน รวมแผ่นดิน - บาท รายได้ ● ดำเนินงาน 53,000 บาท รวมงบรายได้ 53,000 บาท รวมทั้งหมด 53,000 บาท | ทบทวนข้อบังคับ ระเบียบ แนวปฏิบัติด้านการ บริหารงานบุคคล การ บริหารผล การปฏิบัติงาน ของบุคลากร รวมทั้งสร้าง มาตรฐานและจิตสำนึกการ ให้บริการให้แก่บุคลากรและ ผู้ให้บริการ | ว.นวัตกรรมการฯ |

แผนกลยุทธ์ทางการเงิน

มหาวิทยาลัยราชภัฏวไลยอลงกรณ์ ในพระบรมราชูปถัมภ์ พ.ศ. 2559

| โครงการ | วัตถุประสงค์ | ตัวชี้วัดผลงาน | เป้า หมาย | งบประมาณ | กิจกรรม/แนวทางสำคัญ | เจ้าภาพ |
|--|---|---|----------------------|--|--|--------------|
| 6. โครงการพัฒนา โครงสร้างพื้นฐาน และ พัฒนาทรัพย์สินและรายได้ | ลงทุนเพื่อเพิ่มรายได้ เพิ่ม มูลค่าของทรัพย์สินและ สร้างความพร้อม ด้านทรัพยากรทาง การศึกษา | 1. อัตราผลตอบแทนจากการ บริหารเงินรายได้เงินคงคลัง 2. ร้อยละที่เพิ่มขึ้นของเงิน รายได้จากการบริหาร ทรัพย์สิน | ร้อยละ 5 5 | แผ่นดิน • ดำเนินงาน 427,760 บาท รวมแผ่นดิน 427,760 บาท รายได้ รวมงบรายได้ - บาท รวมทั้งหมด 427,760.00 บาท | วางแผนการลงทุน พัฒนา สินทรัพย์เพื่อเพิ่มรายได้ จากสินทรัพย์ที่มีอยู่ | คณะวิทยาการฯ |

| รายละเอียดผลการจัดสรรงบประมาณให้แก่หน่วยงาน ประจำปีงบประมาณ 2559 | | | | |
|--|---------------|--------------|--------------|---------------|
| หน่วยงาน | งบแผ่นดิน | กศ.ปช. | บ.กศ. | รวม |
| คณะครุศาสตร์ | 5,236,800.- | 1,894,400.- | 1,020,100.- | 8,151,300.- |
| คณะมนุษยศาสตร์และ สังคมศาสตร์ | 3,523,600.- | 1,850,500.- | 996,400.- | 6,370,500.- |
| คณะวิทยาการจัดการ | 4,794,600.- | 2,102,000.- | 1,131,800.- | 8,028,400.- |
| คณะวิทยาศาสตร์และเทคโนโลยี | 14,304,100.- | 1,196,700.- | 644,400.- | 16,145,200.- |
| คณะเทคโนโลยีอุตสาหกรรม | 6,428,300.- | 530,000.- | 285,400.- | 7,243,700.- |
| คณะเทคโนโลยีการเกษตร | 3,890,100.- | 226,300.- | 121,900.- | 4,238,300.- |
| บัณฑิตวิทยาลัย | 400,000.- | 2,000,000.- | - | 2,400,000.- |
| วิทยาลัยนวัตกรรมการจัดการ | 120,000.- | 13,000,000.- | - | 13,120,000.- |
| ศูนย์ กทม. (วิทยาลัยการจัดการ) | 100,000.- | 500,000.- | - | 600,000.- |
| ศูนย์สระแก้ว(วิทยาลัยอุษาคเนย์) | 200,000.- | 975,000.- | - | 1,175,000.- |
| สำนักส่งเสริมวิชาการและงาน ทะเบียน | 400,000.- | 38,000,000.- | 2,000,000.- | 40,400,000.- |
| สำนักส่งเสริมการเรียนรู้และบริการ วิชาการ | 2,683,200.- | - | - | 2,683,200.- |
| สำนักวิทยบริการและเทคโนโลยี สารสนเทศ | 2,960,000.- | 3,000,000.- | - | 5,960,000.- |
| สถาบันวิจัยและพัฒนา | 21,090,900.- | 3,566,000.- | - | 24,656,900.- |
| สำนักมาตรฐานและจัดการคุณภาพ | 750,000.- | 250,000.- | - | 1,000,000.- |
| สำนักศึกษาทั่วไป (GE) | 400,000.- | 1,800,000.- | - | 2,200,000.- |
| สำนักศิลปวัฒนธรรม | 785,000.- | - | - | 785,000.- |
| กองกลาง | 416,498,300.- | 10,915,000.- | 74,128,200.- | 501,541,500.- |
| กองนโยบายและแผน | 1,878,400.- | 21,000,000.- | - | 22,878,400.- |
| กองพัฒนานักศึกษา | - | 3,566,000.- | - | 3,566,000.- |
| สำนักงานสภามหาวิทยาลัย | - | 2,000,000.- | - | 2,000,000.- |
| ศูนย์วิทยาศาสตร์ | 3,252,000.- | - | 800,000.- | 4,052,000 |
| | | | | |

แผนกลยุทธ์ทางการเงิน

มหาวิทยาลัยราชภัฏวไลยอลงกรณ์ ในพระบรมราชูปถัมภ์ พ.ศ. 2559

| หน่วยงาน | งบแผ่นดิน | กศ.ปช. | บ.กศ. | รวม |
|---------------|---------------|---------------|---------------|---------------|
| ศูนย์ภาษา | 2,200,000.- | 1,800,000.- | - | 4,000,000.- |
| โรงเรียนสาธิต | 7,721,000.- | - | 40,949,900.- | 48,670,900 |
| รวม | 499,616,300.- | 110,171,900.- | 122,078,100.- | 731,866,300.- |

ค่าใช้จ่ายจากการจัดหารายได้

| | | |
|-------------------------------------|---------------------|-----|
| รายได้การวิจัย | 8,000,000.- | บาท |
| รายได้การบริการวิชาการ | 12,000,000.- | บาท |
| รายได้สำนักบริหารทรัพย์สินและรายได้ | 54,240,000.- | บาท |
| รวม | <u>74,240,000.-</u> | บาท |

งบประมาณตามหมวดรายจ่าย ปีงบประมาณ 2559
มหาวิทยาลัยราชภัฏวไลยอลงกรณ์ ในพระบรมราชูปถัมภ์

| หมวดรายจ่าย | ปีงบประมาณ 2559 | | รวมงบประมาณ ทั้งสิ้น |
|--|----------------------|------------------------|-------------------------|
| | งบประมาณแผ่นดิน | งบประมาณเงิน รายได้ | |
| 1. งบบุคลากร | 88,044,400.- | 40,000,000.- | 128,044,400.- |
| 1.1 เงินเดือนและค่าจ้างประจำ | 79,563,200.- | | 79,563,200.- |
| 1.2 พนักงานราชการ/มหาวิทยาลัย | 4,530,700.- | | 4,530,700.- |
| 1.3 ค่าจ้างชั่วคราว | 3,950,500.- | | 3,950,500.- |
| 1.4 พนักงานมหาวิทยาลัย/ลูกจ้าง ชั่วคราว | | 40,000,000.- | 40,000,000.- |
| 2. งบดำเนินการ | 32,944,600.- | 127,785,874.- | 165,730,474.- |
| 2.1 ค่าตอบแทนใช้สอยวัสดุ | 29,464,700.- | 121,785,874.- | 151,250,574.- |
| 2.2 ค่าสาธารณูปโภค | 8,479,900.- | 6,000,000.- | 14,479,900.- |
| 3. งบลงทุน | 99,200,700.- | 3,841,902.- | 103,042,602.- |
| 3.1 ค่าครุภัณฑ์ | 2,486,620.- | 1,841,902.- | 26,708,102.- |
| 3.2 ค่าสิ่งก่อสร้าง | 74,334,500.- | 2,000,000.- | 76,334,500.- |
| 4. งบเงินอุดหนุน | 267,912,300.- | 40,625,224.- | 30,837,524.- |
| 5. งบรายจ่ายอื่น | 6,514,300.- | 19,997,000.- | 26,511,300.- |
| รวมทั้งสิ้น | 499,616,300.- | 232,250,000.- | 731,866,300.- |

งบประมาณตามยุทธศาสตร์ ปีงบประมาณ 2559
มหาวิทยาลัยราชภัฏวไลยอลงกรณ์ ในพระบรมราชูปถัมภ์

| งบประมาณตามยุทธศาสตร์ | ปีงบประมาณ 2559 | | รวมงบประมาณ ทั้งสิ้น |
|--|-----------------|------------------------|-------------------------|
| | งบประมาณแผ่นดิน | งบประมาณเงิน รายได้ | |
| 1.ค่าใช้จ่ายบุคลากร | 88,044,400.- | 40,000,000.- | 128,044,400.- |
| 2.ค่าใช้จ่ายขับเคลื่อนยุทธศาสตร์ | 411,571,900.- | 192,250,000.- | 603,831,900.- |
| 2.1 ประเด็นยุทธศาสตร์ที่ 1. พัฒนาทักษะ สมรรถนะการเรียนรู้ สู่ประเทศอาเซียน | 14,477,524.- | 88,353,475.- | 102,830,999.- |
| 2.2 ประเด็นยุทธศาสตร์ที่ 2. เพิ่มผลงานด้านท้องถิ่นศึกษาและ การขับเคลื่อนนโยบายสาธารณะ | 31,117,250.- | 39,631,385.- | 70,748,635.- |
| 2.3 ประเด็นยุทธศาสตร์ที่ 3. สร้างเครือข่ายและแสวงหาพันธมิตร ในการปฏิบัติงานตามภารกิจเชิง บูรณาการ | 26,619,550.- | 3,254,000.- | 29,873,550.- |
| 2.4 ประเด็นยุทธศาสตร์ที่ 4. พัฒนาภูมิทัศน์แหล่งสุนทรียะ สื่อสารเอกลักษณ์ อัตลักษณ์ | 339,357,576.- | 61,011,140.- | 400,368,716.- |
| รวม(1+2) | 499,616,300.- | 232,250,000.- | 731,866,300.- |

แผนจัดทำ Cash Flow ปีงบประมาณ 2559
มหาวิทยาลัยราชภัฏวไลยอลงกรณ์ ในพระบรมราชูปถัมภ์

| แผน | ต.ค.-58 | พ.ย.-58 | ธ.ค.-58 | ม.ค.-59 | ก.พ.-59 | มี.ค.-59 | เม.ย.-59 | พ.ค.-59 | มิ.ย.-59 | ก.ค.-59 | ส.ค.-59 | ก.ย.-59 | รวม |
|-------------------|-------------------|-------------------|--------------------|-------------------|-------------------|-------------------|-------------------|-------------------|-------------------|-------------------|-------------------|-------------------|--------------------|
| รายได้จากการศึกษา | 26,128,100 | 31,934,300 | 37,740,600 | 23,225,000 | 20,322,000 | 20,322,000 | 23,225,000 | 20,321,800 | 17,418,800 | 26,128,100 | 23,225,000 | 20,321,800 | 290,312,500 |
| งบประมาณแผ่นดิน | 44,965,700 | 54,957,700 | 64,950,000 | 39,969,500 | 34,973,000 | 34,973,000 | 39,969,500 | 34,973,000 | 29,976,900 | 44,965,700 | 39,969,300 | 34,973,000 | 499,616,300 |
| เงินรายได้อื่น ๆ | 8,352,000 | 10,208,000 | 12,064,000 | 7,424,000 | 6,496,000 | 6,496,000 | 7,424,000 | 6,496,000 | 5,568,000 | 8,352,000 | 7,424,000 | 6,496,000 | 92,800,000 |
| รวม | 79,445,800 | 97,100,000 | 114,754,600 | 70,618,500 | 61,791,000 | 61,791,000 | 70,618,500 | 61,790,800 | 52,963,700 | 79,445,800 | 70,618,300 | 61,790,800 | 882,728,800 |

| แผน | ต.ค.-58 | พ.ย.-58 | ธ.ค.-58 | ม.ค.-59 | ก.พ.-59 | มี.ค.-59 | เม.ย.-59 | พ.ค.-59 | มิ.ย.-59 | ก.ค.-59 | ส.ค.-59 | ก.ย.-59 | รวม |
|-----------------|-------------------|-------------------|--------------------|-------------------|-------------------|-------------------|-------------------|-------------------|-------------------|-------------------|-------------------|-------------------|--------------------|
| รายจ่าย | 20,902,500 | 25,547,500 | 30,192,500 | 18,580,000 | 16,257,500 | 16,257,500 | 18,580,000 | 16,257,500 | 13,935,000 | 20,902,500 | 18,580,000 | 16,257,500 | 232,250,000 |
| งบประมาณแผ่นดิน | 44,965,700 | 54,957,700 | 64,950,000 | 39,969,500 | 34,973,000 | 34,973,000 | 39,969,500 | 34,973,000 | 29,976,900 | 44,965,700 | 39,969,300 | 34,973,000 | 499,616,300 |
| เงินจ่ายอื่น | 6,681,600 | 8,166,400 | 9,651,200 | 5,939,200 | 5,196,800 | 5,196,800 | 5,939,200 | 5,196,800 | 4,454,400 | 6,681,600 | 5,939,200 | 5,196,800 | 74,240,000 |
| รวม | 72,549,800 | 88,671,600 | 104,793,700 | 64,488,700 | 56,427,300 | 56,427,300 | 64,488,700 | 56,427,300 | 48,366,300 | 72,549,800 | 64,488,500 | 56,427,300 | 806,106,300 |

แผนกลยุทธ์ทางการเงิน

มหาวิทยาลัยราชภัฏวไลยอลงกรณ์ ในพระบรมราชูปถัมภ์ พ.ศ. 2559

ตารางการวิเคราะห์ความสอดคล้องของแผนกลยุทธ์ มหาวิทยาลัยราชภัฏวไลยอลงกรณ์ ในพระบรมราชูปถัมภ์ จังหวัดปทุมธานี

ประจำปีงบประมาณ พ.ศ. 2559

| นโยบายรัฐบาล | แผนอุดมศึกษาระยะยาว 15 ปี ฉบับที่ 2 (พ.ศ. 2551-2565) | แผนพัฒนาการศึกษาระดับอุดมศึกษา ฉบับที่ 11 (พ.ศ.2555-2559) | นโยบายมหาวิทยาลัยราชภัฏวไลยอลงกรณ์ ในพระบรมราชูปถัมภ์ จังหวัดปทุมธานี | ยุทธศาสตร์และกลยุทธ์มหาวิทยาลัยราชภัฏวไลยอลงกรณ์ ในพระบรมราชูปถัมภ์ ประจำปีงบประมาณ 2559 |
|--|---|---|---|---|
| <p>4. การศึกษาและการเรียนรู้ การทะนุบำรุง ศาสนา ศิลปวัฒนธรรม</p> <p>4.1 จัดให้มีการปฏิรูปการศึกษา และการเรียนรู้</p> <p>4.2 ปรับเปลี่ยนการจัดสรรงบประมาณ สนับสนุนการศึกษาให้สอดคล้องกับความต้องการของผู้เรียน</p> <p>4.3 ให้องค์กรภาคประชาสังคม ภาคเอกชน องค์กรปกครองส่วนท้องถิ่น และประชาชนทั่วไปมีโอกาสร่วมจัดการศึกษาที่มีคุณภาพและทั่วถึง</p> <p>4.4. พัฒนาคอนเทรนเนอร์โดยส่งเสริมการเรียนรู้ตลอดชีวิต</p> <p>4.5 ส่งเสริมอาชีวศึกษาและการศึกษาระดับวิทยาลัยชุมชน</p> <p>4.6 พัฒนาระบบการผลิตและพัฒนาครูที่มีคุณภาพและมีจิตวิญญาณความเป็นครู</p> <p>4.7 ทะนุบำรุงและอุปถัมภ์ พระพุทธศาสนา และศาสนาอื่นๆ</p> <p>4.8 อนุรักษ์ ฟื้นฟู และเผยแพร่ มรดกทางวัฒนธรรม ภาษาไทย และภาษาถิ่น</p> <p>4.9 สนับสนุนการเรียนรู้ ภาษาต่างประเทศ</p> <p>4.10 ปลูกฝังค่านิยมและจิตสำนึกที่ดี</p> | <p>เป้าหมายของกรอบแผนอุดมศึกษาระยะยาว ฉบับที่ 2พ.ศ. 2551-2565 "ยกระดับคุณภาพอุดมศึกษาไทยเพื่อผลิตและพัฒนาบุคลากรที่มีคุณภาพสามารถปรับตัวสำหรับงานที่เกิดขึ้นตลอดชีวิต พัฒนาศักยภาพอุดมศึกษาในการสร้างความรู้และนวัตกรรมเพื่อเพิ่มขีดความสามารถในการแข่งขันของประเทศในโอกาสของโลกาภิวัตน์ สนับสนุนการพัฒนาที่ยั่งยืนของท้องถิ่นไทย โดยใช้กลไกของธรรมาภิบาล การเงิน การกำกับมาตรฐานและเครือข่ายอุดมศึกษาบนพื้นฐานของเสรีภาพทางวิชาการ ความหลากหลาย และเอกภาพเชิงระบบ"</p> | <p>เป้าหมายการพัฒนาอุดมศึกษา คือ มุ่งยกระดับคุณภาพอุดมศึกษาไทย เพื่อผลิตและพัฒนาทรัพยากรมนุษย์ที่มีคุณภาพ อุดมศึกษาไทย ในการสร้างความรู้และนวัตกรรมเพื่อเพิ่มขีดความสามารถในการแข่งขันของประเทศบนพื้นฐานปรัชญาของเศรษฐกิจพอเพียง การแข่งขันในระดับสากล รวมทั้งเพื่อสนับสนุนการพัฒนาที่ยั่งยืนของชุมชนและท้องถิ่นบนพื้นฐานของเสรีภาพทางวิชาการ และเอกภาพเชิงระบบโดยใช้กลไกธรรมาภิบาล เครือข่ายอุดมศึกษาทั่วประเทศ ตลอดจนมุ่งแก้ปัญหาวิกฤติเศรษฐกิจของประเทศ โดยมีส่วนช่วยเหลือบรรเทาความเดือดร้อนจากวิกฤติด้านเศรษฐกิจ โดยเฉพาะเรื่อง การว่างงานและมุ่งปฏิรูปอุดมศึกษาทุกด้านเพื่อนำไปสู่การพัฒนาคุณภาพ อุดมศึกษาไทย</p> | <p>นโยบายข้อที่ 1 ยกระดับคุณภาพมาตรฐานการศึกษาในระดับชาติให้มหาวิทยาลัยได้รับการรับรองคุณภาพครบทุกมิติจากหน่วยงานต่างๆ ในระดับท้องถิ่นไป</p> <p>นโยบายข้อที่ 2 พัฒนาและเพิ่มบทบาทในการเป็นสถาบันอุดมศึกษาเพื่อพัฒนาท้องถิ่น ด้วยการสร้างผลงานและการดำเนินการที่ชัดเจนเป็นรูปธรรม</p> <p>นโยบายข้อที่ 3 พัฒนาคุณภาพมาตรฐานการศึกษาในระดับนานาชาติ</p> <p>นโยบายข้อที่ 4 ผลิตบัณฑิตที่มีคุณภาพ เป็นที่ยอมรับ</p> <p>นโยบายข้อที่ 5 พัฒนาการวิจัยและการบริการวิชาการ</p> <p>นโยบายข้อที่ 6 พัฒนาเป็นมหาวิทยาลัยขนาดกลางที่มีจำนวนนักศึกษาภาคปกติ คงอยู่อย่างน้อย 12,000 คน</p> <p>นโยบายข้อที่ 7 พัฒนาการบริหารจัดการในมหาวิทยาลัย</p> | <p>ยุทธศาสตร์ที่ 1 พัฒนาคุณภาพบัณฑิต กลยุทธ์</p> <p>1.1 เสริมสร้างการยอมรับ ความพึงพอใจของผู้ใช้บัณฑิตในด้านคุณธรรม ความรู้ และทักษะวิชาชีพของบัณฑิตและนักศึกษา</p> <p>1.2 พัฒนาทักษะการใช้ภาษาอังกฤษเพื่อการติดต่อสื่อสาร และความโดดเด่นด้านทักษะวิชาชีพ และทักษะชีวิตให้แก่บัณฑิต</p> <p>1.3 จัดกิจกรรมเสริมสร้างเอกลักษณ์ของนักศึกษาให้เป็นที่รับรู้ของสังคมและมีความพึงพอใจภาคภูมิใจ รัก ผูกพัน ต่อดนจารย์และมหาวิทยาลัย</p> <p>1.4 เพิ่มกิจกรรม พัฒนาการเรียนการสอน พัฒนาคณาจารย์ การวิจัย และการบริการวิชาการตามข้อตกลงร่วมกับเครือข่ายทั้งในประเทศและต่างประเทศ</p> <p>1.5 พัฒนาหลักสูตรกระบวนการเรียนการสอนหมวดวิชาศึกษาทั่วไปให้มีมาตรฐานสากล เป็นต้นแบบของมหาวิทยาลัยต่างๆ</p> <p>1.6 พัฒนาระบบการจัดการเรียนรู้ผ่านเทคโนโลยีที่เหมาะสมและเน้นการปฏิบัติจริง การร่วมแก้ไขปัญหา และเรียนรู้กับชุมชน สถานประกอบการ ยุทธศาสตร์ที่ 2 ยกระดับคุณภาพและมาตรฐานการศึกษา กลยุทธ์</p> <p>2.1 พัฒนาหลักสูตรและเพิ่มการจัดการเรียนการสอนหลักสูตรนานาชาติ</p> |

| นโยบายรัฐบาล | แผนอุดมศึกษาระยะยาว 15 ปี ฉบับที่ 2 (พ.ศ. 2551-2565) | แผนพัฒนาการศึกษาระดับอุดมศึกษา ฉบับที่ 11 (พ.ศ.2551-2559) | นโยบายมหาวิทยาลัยราชภัฏวไลยอลงกรณ์ ในพระบรมราชูปถัมภ์ จังหวัดปทุมธานี | ยุทธศาสตร์และกลยุทธ์มหาวิทยาลัยราชภัฏวไลยอลงกรณ์ ในพระบรมราชูปถัมภ์ ประจำปีงบประมาณ 2559 |
|---|--|---|---|--|
| <p>8.การพัฒนาและส่งเสริมการใช้ประโยชน์จากวิทยาศาสตร์ เทคโนโลยี การวิจัยและพัฒนา และนวัตกรรม</p> <p>8.1 สนับสนุนการเพิ่มค่าใช้จ่ายในการวิจัย</p> <p>8.2 เร่งเสริมสร้างสังคมนวัตกรรม</p> <p>8.3 ปฏิรูประบบให้สิ่งจูงใจ ระเบียบ กฎหมายที่เป็นอุปสรรคต่อการ งานวิจัยและพัฒนาไปต่อยอดหรือใช้ประโยชน์</p> <p>8.4 ส่งเสริมให้โครงการลงทุนขนาดใหญ่ของประเทศ</p> <p>8.5 ปรับปรุงและจัดเตรียมให้มีโครงสร้างพื้นฐานด้านวิทยาศาสตร์และเทคโนโลยี</p> | | | | <p>2.2 พัฒนาคุณภาพมาตรฐานการศึกษาตามระบบประกันคุณภาพ</p> <p>2.3 พัฒนาเป็นมหาวิทยาลัยสีเขียวอย่างยั่งยืน ที่มีการพัฒนาจัดหาทรัพยากร สนับสนุนการทำงานตามพันธกิจอย่างเพียงพอ</p> <p>2.4 เสริมสร้างความตระหนักรู้ในวัฒนธรรมการทำงานเพื่อองค์กร สร้างวิสัยทัศน์ร่วมให้แก่อาจารย์ บุคลากรและพัฒนาทีมผู้นำการเปลี่ยนแปลงรองรับอนาคตของมหาวิทยาลัย</p> <p>2.5 พัฒนาชุมชนนักปฏิบัติ ชุมชนแห่งการเรียนรู้ เพื่อการพัฒนาตามภารกิจ นวัตกรรมและการส่งเสริมให้บุคลากรผู้มีความสามารถได้แสดงความสามารถ</p> <p>2.6 จัดตั้งศูนย์และเร่งพัฒนาอาจารย์และบุคลากรมืออาชีพเพื่อเพิ่มสมรรถนะของอาจารย์และบุคลากรตามแผนพัฒนารายบุคคล</p> <p>2.7 ได้รับการสนับสนุนงบประมาณจากรัฐบาล หน่วยงานภายนอกและมีเงินรายได้เพิ่มขึ้นเพียงพอต่อการพัฒนามหาวิทยาลัยยุทธศาสตร์ที่ 3 วิจัย บริการวิชาการ อนุรักษ์</p> <p>ส่งเสริม พัฒนาศาสนา ศิลปะและวัฒนธรรม กลยุทธ์</p> <p>3.1 สร้างผลงานเชิงประจักษ์ที่แสดงความเป็นเลิศ เฉพาะด้านระบบนิเวศน์ขานเมืองให้เป็นที่รับรู้ของสังคม รวมทั้งประชาคมอาเซียน</p> <p>3.2 สร้างผลงานเชิงประจักษ์ที่แสดงความเป็นเลิศ เฉพาะด้านการพัฒนาวิชาชีพครูให้เป็นที่รับรู้ของสังคม รวมทั้งประชาคมอาเซียน</p> <p>3.3 สนับสนุนทุน พัฒนากลไก ระบบสนับสนุนให้อาจารย์ผลิต ผลงานวิชาการได้ตามเกณฑ์มาตรฐาน</p> |

| นโยบายรัฐบาล | แผนอุดมศึกษาระยะยาว 15 ปี ฉบับที่ 2 (พ.ศ. 2551-2565) | แผนพัฒนาการศึกษาระดับอุดมศึกษา ฉบับที่ 11 (พ.ศ.2551-2559) | นโยบายมหาวิทยาลัยราชภัฏวไลยอลงกรณ์ ในพระบรมราชูปถัมภ์ จังหวัดปทุมธานี | ยุทธศาสตร์และกลยุทธ์มหาวิทยาลัยราชภัฏวไลยอลงกรณ์ ในพระบรมราชูปถัมภ์ ประจำปีงบประมาณ 2559 |
|--------------|--|---|---|--|
| | | | | <p>3.4 ปลุกฝังค่านิยมให้นักศึกษา บุคลากร และชุมชนในการพัฒนาภูมิปัญญาท้องถิ่น และอนุรักษ์ ทำนุบำรุง ศิลปวัฒนธรรมไทย</p> <p>ยุทธศาสตร์ที่ 4 บริหารและพัฒนาสถาบันกลยุทธ์</p> <p>4.1 บริหารจัดการงบประมาณประจำปีอย่างมีประสิทธิภาพตอบสนองนโยบาย และยุทธศาสตร์ของมหาวิทยาลัย</p> <p>4.2 พัฒนาเป็นมหาวิทยาลัยสีเขียวอย่างยั่งยืน ที่มีการพัฒนา จัดหาทรัพยากร สนับสนุนการทำงานตามพันธกิจอย่างพอเพียง</p> <p>4.3 พัฒนามาตรฐาน ยกกระดับคุณภาพงานบริการทั้งหมดให้เป็นที่ยอมรับของผู้มาติดต่อ</p> <p>4.4 พัฒนางานการประชาสัมพันธ์และสื่อสารองค์การ ให้มีผลงานให้เชิงรุก</p> <p>4.5 ปรับปรุงระบบสรรหา ค่าตอบแทน สวัสดิการ สัญญาจ้างและข้อตกลงผลงานประจำปีตามระบบการบริหารผลการปฏิบัติงาน</p> <p>4.6 ลงทุนเพื่อเพิ่มรายได้ เพิ่มมูลค่าของทรัพย์สิน และสร้างความพร้อมด้านทรัพยากรทางการศึกษา</p> |