



แผนกลยุทธ์ทางการเงิน  
ประจำปีงบประมาณ พ.ศ. 2558  
มหาวิทยาลัยราชภัฏวไลยอลงกรณ์  
ในพระบรมราชูปถัมภ์



## สารบัญ

หน้า

|           |  |    |
|-----------|--|----|
| ส่วนที่ 1 | ความเป็นมา.....  | 1  |
| ส่วนที่ 2 | การวิเคราะห์สภาพแวดล้อม (SWOT Analysis) ด้านการเงิน.....               | 7  |
|           | SWOT MATRIX  |    |
|           | การวิเคราะห์ปัจจัยเชิงกลยุทธ์ทางการเงิน                                |    |
|           | TOWS MATRIX  |    |
| ส่วนที่ 3 | แผนกลยุทธ์ทางการเงิน ประจำปีงบประมาณ พ.ศ. 2558.....                    | 17 |
| ส่วนที่ 4 | การแปลงแผนไปสู่การปฏิบัติและการติดตามประเมินผล.....                    | 19 |
| ส่วนที่ 5 | กรอบแนวทางดำเนินการตามแผนกลยุทธ์ทางการเงิน พ.ศ. 2558.....              | 20 |
|           | แผนยุทธศาสตร์มหาวิทยาลัยราชภัฏวไลยอลงกรณ์ ในพระบรมราชูปถัมภ์.....      | 28 |
|           | โครงการดำเนินงานตามประเด็นยุทธศาสตร์ที่ 1 .....                        | 28 |
|           | โครงการดำเนินงานตามประเด็นยุทธศาสตร์ที่ 2 .....                        | 32 |
|           | โครงการดำเนินงานตามประเด็นยุทธศาสตร์ที่ 3 .....                        | 35 |
|           | โครงการดำเนินงานตามประเด็นยุทธศาสตร์ที่ 4 .....                        | 40 |
|           | โครงการดำเนินงานตามประเด็นยุทธศาสตร์ที่ 5 .....                        | 42 |
|           | โครงการดำเนินงานตามประเด็นยุทธศาสตร์ที่ 6 .....                        | 51 |
|           | รายละเอียดผลการจัดสรรงบประมาณให้แก่หน่วยงาน ประจำปีงบประมาณ 2558 ..... | 56 |
|           | งบประมาณตามหมวดรายจ่าย .....   | 58 |
|           | งบประมาณตามยุทธศาสตร์ .....  | 59 |
|           | แผนจัดทำ รายได้ รายจ่าย ปีงบประมาณ 2558 .....                          | 60 |

# ส่วนที่ 1

## ความเป็นมา

มหาวิทยาลัยราชภัฏวไลยอลงกรณ์ ในพระบรมราชูปถัมภ์ เป็นสถาบันอุดมศึกษาเพื่อการพัฒนาท้องถิ่น ที่เสริมสร้างพลังปัญญาของแผ่นดิน ฟื้นฟูพลังการเรียนรู้ เชิดชูภูมิปัญญาท้องถิ่น สร้างสรรค์ ศิลปวิทยา เพื่อความเจริญก้าวหน้าอย่างมั่นคงและยั่งยืนของปวงชน มีส่วนร่วมในการบริหารจัดการ การบำรุงรักษา การใช้ประโยชน์จากทรัพยากรธรรมชาติและสิ่งแวดล้อม โดยมีวัตถุประสงค์เพื่อให้เกิดการศึกษา ส่งเสริมวิชาการและ วิชาชีพชั้นสูง จัดการเรียนการสอน การวิจัย การให้บริการทางวิชาการแก่สังคม ปรับปรุง ถ่ายทอด และพัฒนา เทคโนโลยี ทำนุบำรุงศิลปวัฒนธรรม ผลิตครูและส่งเสริมวิทยฐานะครู

### ปรัชญา

วิชาการเด่น เน้นคุณธรรม นำท้องถิ่นพัฒนา ก้าวหน้าด้านเทคโนโลยี

### วิสัยทัศน์ (Vision)

มหาวิทยาลัยราชภัฏวไลยอลงกรณ์ ในพระบรมราชูปถัมภ์ จังหวัดปทุมธานี เป็นสถาบันอุดมศึกษาชั้นนำเพื่อพัฒนาท้องถิ่นในอุษาคเนย์

### พันธกิจ (Mission)

มหาวิทยาลัยราชภัฏวไลยอลงกรณ์ ในพระบรมราชูปถัมภ์ จังหวัดปทุมธานี มีภาระหน้าที่ในการ ปฏิบัติงาน ตามที่กำหนดในพระราชบัญญัติมหาวิทยาลัยราชภัฏ พ.ศ. 2547 มาตรา 7 และ 8 ดังนี้

มาตรา 7 ให้มหาวิทยาลัยเป็นสถาบันอุดมศึกษาเพื่อการพัฒนาท้องถิ่นที่เสริมสร้างพลัง ปัญญาของแผ่นดิน ฟื้นฟูพลังการเรียนรู้ เชิดชูภูมิปัญญาของท้องถิ่น สร้างสรรค์ศิลปวิทยา เพื่อความ เจริญก้าวหน้าอย่างมั่นคงและยั่งยืนของปวงชน มีส่วนร่วมในการจัดการ การบำรุงรักษา การใช้ประโยชน์ จากทรัพยากรธรรมชาติและสิ่งแวดล้อมอย่างสมดุลและยั่งยืน โดยมีวัตถุประสงค์ให้การศึกษา ส่งเสริม วิชาการและวิชาชีพชั้นสูง ทำการสอน วิจัย ให้บริการทางวิชาการแก่สังคม ปรับปรุง ถ่ายทอด และ พัฒนาเทคโนโลยี ทำนุบำรุงศิลปะและวัฒนธรรม ผลิตครูและส่งเสริมวิทยฐานะครู

มาตรา 8 ในการดำเนินงานเพื่อให้บรรลุวัตถุประสงค์ตามมาตรา 7 ให้กำหนด ภาระหน้าที่ของมหาวิทยาลัยดังต่อไปนี้

1. แสวงหาความจริงเพื่อสู่ความเป็นเลิศทางวิชาการ บนพื้นฐานของภูมิปัญญาท้องถิ่น ภูมิ ปัญญาไทย และภูมิปัญญาสากล
2. ผลิตบัณฑิตที่มีความรู้คู่คุณธรรม สำนึกในความเป็นไทย ความรักและผูกพันต่อท้องถิ่น อีกทั้ง ส่งเสริมการเรียนรู้ตลอดชีวิตในชุมชน เพื่อช่วยให้คนในท้องถิ่นรู้เท่าทันการเปลี่ยนแปลง การผลิตบัณฑิต ดังกล่าวจะต้องให้มีจำนวนและคุณภาพสอดคล้องกับแผนการผลิตบัณฑิตของประเทศ
3. เสริมสร้างความรู้ความเข้าใจในคุณค่า ความสำนึก และความภูมิใจในวัฒนธรรมของท้องถิ่น และของชาติ

4. เรียนรู้และเสริมสร้างความเข้มแข็งของผู้นำชุมชน ผู้นำศาสนา และนักการเมืองท้องถิ่นให้มีจิตสำนึกประชาธิปไตย คุณธรรม จริยธรรม และความสามารถในการบริหารงานพัฒนาชุมชนและท้องถิ่น เพื่อประโยชน์ของส่วนรวม

5. เสริมสร้างความเข้มแข็งของวิชาชีพครู ผลิตและพัฒนาครูและบุคลากรทางการศึกษาให้มีคุณภาพและมาตรฐานที่เหมาะสมกับการเป็นวิชาชีพชั้นสูง

6. ประสานความร่วมมือและช่วยเหลือเกื้อกูลกันระหว่างมหาวิทยาลัย ชุมชน องค์กรปกครองส่วนท้องถิ่นและองค์กรอื่นทั้งในและต่างประเทศ เพื่อการพัฒนาท้องถิ่น

7. ศึกษาและแสวงหาแนวทางพัฒนาเทคโนโลยีพื้นบ้าน และเทคโนโลยีสมัยใหม่ให้เหมาะสมกับการดำรงชีวิตและการประกอบอาชีพของคน ในท้องถิ่น รวมถึงการแสวงหาแนวทางเพื่อส่งเสริมให้เกิดการจัดการ การบำรุงรักษาและการใช้ประโยชน์จากทรัพยากรธรรมชาติและสิ่งแวดล้อมอย่างสมดุลและยั่งยืน

8. ศึกษา วิจัย ส่งเสริมและสืบสานโครงการอันเนื่องมาจากแนวพระราชดำริในการปฏิบัติการกิจของมหาวิทยาลัย เพื่อการพัฒนาท้องถิ่น

#### วัตถุประสงค์

1. เพื่อจัดการศึกษา พัฒนาบัณฑิต
2. เพื่อวิจัยสร้างองค์ความรู้
3. เพื่อบริการวิชาการ ถ่ายทอดเทคโนโลยี
4. เพื่อเผยแพร่ ทำนุบำรุงศิลปวัฒนธรรม

การดำเนินงานตามแผนกลยุทธ์ของมหาวิทยาลัยจะประสบความสำเร็จได้นั้น มีความจำเป็นที่จะต้องจัดทำแผนกลยุทธ์ทางการเงินเพื่อเป็นกลไกในการบริหารจัดการด้านการเงินให้เหมาะสมและเพียงพอที่จะสนับสนุนพันธกิจต่าง ๆ ของมหาวิทยาลัยให้บรรลุตามเป้าประสงค์ที่กำหนดไว้ อันได้แก่ การสร้างกลไกในการจัดสรร การวิเคราะห์ค่าใช้จ่าย การตรวจสอบการเงินและงบประมาณอย่างมีประสิทธิภาพ มีการวิเคราะห์รายได้ ค่าใช้จ่ายของการดำเนินงาน โดยพิจารณาจากทุกแหล่งเงิน ทั้งจากงบประมาณแผ่นดิน และเงินรายได้จากค่าบำรุงการศึกษา รวมทั้งรายได้อื่น ๆ ที่มหาวิทยาลัยได้รับ มีการนำเงินรายได้ไปจัดสรรอย่างเป็นระบบ มีระบบฐานข้อมูลทางการเงินที่สามารถแยกค่าใช้จ่ายตามหมวดต่าง ๆ มีการจัดทำรายงานทางการเงินอย่างเป็นระบบครบทุกพันธกิจของมหาวิทยาลัย รวมทั้งมีผู้ตรวจสอบการใช้เงินอย่างมีประสิทธิภาพ รายงานทางการเงินต้องสามารถทราบข้อมูลด้านค่าใช้จ่ายทั้งหมด ทั้งด้านการเรียนการสอน การวิจัย การบริการวิชาการ การน่านุบำรุงศิลปวัฒนธรรมและการพัฒนาบุคลากร

จากแนวทางที่ได้กล่าวมานั้น มหาวิทยาลัยราชภัฏวไลยอลงกรณ์ ในพระบรมราชูปถัมภ์ จึงจัดทำแผนกลยุทธ์ทางการเงินให้มีความสอดคล้องกับวิสัยทัศน์ พันธกิจของมหาวิทยาลัยในทุก ๆ ด้าน ทั้งการผลิตบัณฑิต งานวิจัย การบริการวิชาการ และการน่านุบำรุงศิลปวัฒนธรรม รวมทั้งส่งเสริมกลยุทธ์ของมหาวิทยาลัยให้เป็นไปตามเป้าหมาย โดยมีแนวทางจัดหาทรัพยากรด้านการเงิน ทั้งในส่วนของจัดหาแหล่งเงิน วิธีการได้มาซึ่งแหล่งเงิน รวมทั้งวางแผนการใช้เงินอย่างมีประสิทธิภาพ โปร่งใส ตรวจสอบได้ มีระบบฐานข้อมูลทางการเงิน มีการจัดทำรายงานทางการเงินที่แสดงถึงสถานะทางการเงิน และสามารถบ่งชี้ถึงข้อมูลทางการเงินทุกด้าน ที่แสดงถึงประสิทธิภาพของการบริหารจัดการ ทั้งนี้ต้องได้รับการตรวจสอบจากหน่วยตรวจสอบภายในเป็นประจำทุกปี และจากหน่วยงานภายนอก คือ สำนักงานตรวจเงินแผ่นดิน เพื่อสนองต่อสภามหาวิทยาลัยให้พิจารณาหาแนวทางปรับปรุงอย่างต่อเนื่องต่อไป

## กรอบแนวคิดในการจัดทำแผนกลยุทธ์ทางการเงิน

### หลักการ

แผนกลยุทธ์ทางการเงินของมหาวิทยาลัยประจำปีงบประมาณ พ.ศ. 2558 ได้มีการดำเนินการตามแผนงาน โครงการ และพิจารณาจัดสรรเงินงบประมาณ ดังนั้นเพื่อให้การดำเนินงานประสบความสำเร็จ จึงได้จัดทำแผนกลยุทธ์ทางการเงินของมหาวิทยาลัยราชภัฏวไลยอลงกรณ์ ในพระบรมราชูปถัมภ์ ประจำปีงบประมาณ พ.ศ. 2558 โดยยึดหลักธรรมาภิบาล (Good Governance) ตามระเบียบสำนักนายกรัฐมนตรีว่าด้วยการสร้างระบบบริหารกิจการบ้านเมืองและสังคมที่ดี พ.ศ. 2542 มี 6 องค์ประกอบ คือ

- 1) หลักนิติธรรม (The Rule of Law)
- 2) หลักคุณธรรม (Morality)
- 3) หลักความโปร่งใส (Accountability)
- 4) หลักการมีส่วนร่วม (Participation)
- 5) หลักความรับผิดชอบ (Responsibility)
- 6) หลักความคุ้มค่า (Cost – effectiveness or Economy)

### วัตถุประสงค์

1. เพื่อให้การบริหารจัดการด้านงบประมาณการเงินมีเป้าหมายที่ชัดเจนและปฏิบัติได้
2. เพื่อสร้างระบบและกลไกที่มีประสิทธิภาพในการจัดหางบประมาณ การใช้จ่ายงบประมาณโดยจัดสรรงบประมาณให้สอดคล้องกับแผนกลยุทธ์
3. เพื่อพัฒนาการบริหารจัดการด้านงบประมาณและการเงินให้มีประสิทธิภาพ โปร่งใส ตรวจสอบได้
4. เพื่อให้มีการติดตามประเมินผลด้านงบประมาณและการเงิน และนำไปปรับปรุงพัฒนาอย่างต่อเนื่อง

## แนวทางการจัดหาทรัพยากรด้านการเงิน

### การจัดหา

มหาวิทยาลัยราชภัฏวไลยอลงกรณ์ ในพระบรมราชูปถัมภ์ มีแนวทางในการจัดหาทรัพยากรทางการเงิน โดยมีกองนโยบายและแผน เป็นหน่วยงานกลางร่วมกับคณะ/สำนัก ดำเนินการจัดหาทรัพยากรซึ่งประกอบด้วย 3 แหล่ง คือ งบประมาณแผ่นดิน งบประมาณเงินรายได้ (เงินบำรุงการศึกษา) และงบประมาณจากการจัดหารายได้ (บริการวิชาการ การวิจัย สิทธิประโยชน์) ดังนี้

1. งบประมาณแผ่นดิน มหาวิทยาลัยโดยกองนโยบายและแผน มีแผนการสรรหางบประมาณที่มีความเชื่อมโยงและสอดคล้องกับยุทธศาสตร์การพัฒนาประเทศ ยุทธศาสตร์ของกระทรวงศึกษาธิการ ยุทธศาสตร์ของสำนักงานคณะกรรมการการอุดมศึกษา และยุทธศาสตร์ของการพัฒนาวิทยาลัย ตามลำดับ โดยนำมาเป็นกรอบในการจัดทำคำของบประมาณรายจ่ายประจำปีของมหาวิทยาลัย และจัดทำปฏิทินการจัดทำงบประมาณประจำปีพร้อมแนวทางในการจัดทำคำของบประมาณส่งให้หน่วยงาน เพื่อหน่วยงานจะได้จัดทำคำของบประมาณตามหลักเกณฑ์ที่กำหนด หลังจากนั้นกองนโยบายและแผน วิเคราะห์และรวบรวมข้อมูลนำเสนอผู้บริหารเพื่อความเห็นชอบอีกครั้งหนึ่งก่อนส่งเอกสาร คำของบประมาณไปให้สำนักงบประมาณและสำนักงานคณะกรรมการการอุดมศึกษา และเมื่อมหาวิทยาลัยได้รับการจัดสรรงบประมาณมาแล้ว กองแผนงานได้พิจารณาจัดสรรงบประมาณให้หน่วยงานและมีการวางแผนการใช้จ่ายอย่างมีประสิทธิภาพ โปร่งใส และตรวจสอบได้ โดยมีการจัดทำแผน/ผลการใช้จ่ายงบประมาณรายจ่ายประจำปีในภาพรวมของมหาวิทยาลัยและกำหนดให้รายงานผลการใช้จ่ายทุกสิ้นไตรมาส ซึ่งแผนการใช้จ่ายเป็นไปตามความจำเป็นและตามภารกิจที่มหาวิทยาลัยกำหนด

2. งบประมาณเงินรายได้ ซึ่งประกอบด้วยรายรับจากค่าลงทะเบียนเรียนของนักศึกษา โดยกองนโยบายและแผนจัดทำแนวทางจัดสรรงบประมาณเงินรายได้เสนอต่อมหาวิทยาลัยเพื่อทราบและแจ้งให้หน่วยงานในมหาวิทยาลัยจัดทำรายละเอียดงบประมาณและวางแผนการใช้จ่ายตามวงเงินที่ได้รับจัดสรรซึ่งสอดคล้องกับภารกิจของมหาวิทยาลัยส่งให้กองแผนงานรวมวิเคราะห์พร้อมนำเสนอต่อสภามหาวิทยาลัยเพื่ออนุมัติวงเงินงบประมาณเงินรายได้อีกครั้งหนึ่ง

3. งบประมาณจากการจัดหารายได้ ซึ่งประกอบด้วยการจัดหารายได้จาก งานบริการด้านวิจัย งานบริการวิชาการ การจัดการสิทธิประโยชน์ของสำนักสิทธิประโยชน์ (โครงการศูนย์ฝึกประสบการณ์วิชาชีพ โครงการศูนย์หนังสือ โครงการศูนย์อาหาร โครงการการจัดการธุรกิจคณะวิทยาการจัดการ โครงการศูนย์วิทยาศาสตร์คณะวิทยาศาสตร์และเทคโนโลยี โครงการบริการคณะครุศาสตร์ โครงการบริการสำนักวิทยบริการ โครงการศูนย์กรุงเทพมหานคร โครงการบริการสิทธิประโยชน์ โครงการบริการวิชาการ-ฟื้นฟู โครงการบริการชุมชน โครงการน้ำดื่ม และโครงการหอพักนักศึกษา)

ซึ่งงบประมาณทั้ง 3 แหล่งเงินดังกล่าว จะถูกนำมาจัดสรรตามหลักเกณฑ์ที่กำหนด พร้อมจัดทำแผนการใช้จ่ายงบประมาณ โดยมีรายละเอียดแผนรายรับและแผนรายจ่าย ตามตารางใน Cash Flow

ตารางแสดงแหล่งงบประมาณปีงบประมาณ พ.ศ. 2558

| งบประมาณ                   | ปีงบประมาณ<br>2558      |
|----------------------------|-------------------------|
| งบประมาณแผ่นดิน            | 439,568,500.-บาท        |
| งบประมาณ เงินรายได้        | 255,337,000.-บาท        |
| การจัดหารายได้จากแหล่งอื่น | 157,000,000.-บาท        |
| <b>รวมทั้งสิ้น</b>         | <b>851,905,500.-บาท</b> |



## ส่วนที่ 2

### การวิเคราะห์สภาพแวดล้อม (SWOT Analysis) ด้านการเงิน

#### จุดแข็ง (Strengths)

1. ผู้บริหารระดับสูงมีความสามารถในการบริหารเงิน
2. มหาวิทยาลัยมีระบบการเงินที่มีกระบวนการถูกต้อง โปร่งใส เป็นไปตามระเบียบ
3. การบริหารงบประมาณมีความยืดหยุ่น สามารถปรับเปลี่ยนตามสถานการณ์
4. มีระบบการควบคุมภายในทางด้านการเงินที่ดี
5. มีระบบเทคโนโลยีสารสนเทศที่ใช้ในการปฏิบัติงานเพื่อเพิ่มประสิทธิภาพในการทำงานด้านการเงิน
6. หน่วยงานภายใน/บุคลากรของมหาวิทยาลัยมีศักยภาพในการหารายได้จากแหล่งอื่น ๆ

#### จุดอ่อน (Weaknesses)

1. การจัดเก็บรายได้มีความยืดหยุ่น ทำให้รายได้ไม่เป็นไปตามเป้าหมาย
2. การจัดทำรายงานข้อมูลทางการเงินเพื่อใช้ในการตัดสินใจ ยังขาดการวิเคราะห์ และสรุปผลที่ดี เพื่อเสนอต่อผู้บริหาร
3. การรายงานข้อมูลทางการเงินจากระบบบริหารการศึกษา ขาดความแม่นยำ
4. ระบบการให้บริการนักศึกษาไม่เบ็ดเสร็จในจุดเดียว
5. ขาดการสร้าง ความเข้าใจเกี่ยวกับกฎระเบียบด้านการเงินที่ถูกต้อง และเป็นทิศทางเดียวกันให้กับหน่วยงานที่เกี่ยวข้อง
6. การสร้างเครือข่ายยังไม่กว้างขวาง

#### โอกาส (Opportunities)

1. สภาวะเศรษฐกิจและสังคมปัจจุบันส่งผลให้นักศึกษาตัดสินใจเรียนในมหาวิทยาลัยใกล้บ้านหรือมหาวิทยาลัยที่เปิดในท้องถิ่น
2. การเปิดเสรีทางการศึกษาส่งผลให้มหาวิทยาลัยมีรายได้จากนักศึกษาต่างชาติมากขึ้น
3. แผนพัฒนาเศรษฐกิจและสังคมแห่งชาติมีทิศทางการพัฒนาที่สอดคล้องกับยุทธศาสตร์ของมหาวิทยาลัย ส่งผลให้มหาวิทยาลัยมีรายได้เพิ่มขึ้น
4. ความก้าวหน้าของเทคโนโลยีในโลกปัจจุบัน ทำให้มหาวิทยาลัยมีโอกาสในการสื่อสารเพื่อสร้างการยอมรับและเป็นที่รู้จักมากขึ้น

5. การเชื่อมโยงฐานข้อมูลจากสำนักงบประมาณและกรมบัญชีกลาง เช่น ระบบ e – Budgeting ระบบ GFMS ทำให้มหาวิทยาลัยมีข้อมูลในการตัดสินใจที่ดี
6. ที่ตั้งของมหาวิทยาลัยเหมาะสมสำหรับการจัดกิจกรรมต่าง ๆ โดยเฉพาะการจัดการรายได้

### อุปสรรค (Threats)

1. จากวิกฤติเศรษฐกิจ ทำให้การจัดเก็บรายได้ของมหาวิทยาลัยไม่ตรงตามจำนวนและระยะเวลาที่กำหนด
2. นโยบายการให้กู้ยืมเงินจากกองทุนเงินให้กู้ยืมเพื่อการศึกษา (กยศ.) และกองทุนเงินให้กู้ยืมที่ผูกพันกับรายได้ในอนาคต (กรอ.) ไม่แน่นอนและไม่เป็นไปตามกำหนดเวลา
3. อัตราการเกิดของประชากรที่ลดลง ทำให้จำนวนนักเรียนที่เข้าสู่ระดับอุดมศึกษามีจำนวนลดลง
4. สถานศึกษามีจำนวนเพิ่มขึ้น ทำให้การแข่งขันสูง
5. ความไม่มั่นคงทางการเมืองส่งผลต่อการจัดการงบประมาณของมหาวิทยาลัย

### SWOT MATRIX

| จุดแข็ง (S-Strenghtes)   | จุดอ่อน (W-Weakness)  |
|--|---|
| S1 ผู้บริหารระดับสูงมีความสามารถในการบริหารเงิน  | W1 การจัดเก็บรายได้มีความยืดหยุ่นทำให้รายได้ไม่เป็นไปตามเป้าหมาย  |
| S2 มหาวิทยาลัยมีระบบการเงินที่มีกระบวนการถูกต้อง โปร่งใสเป็นไปตามระเบียบ   | W2 การจัดทำรายงานข้อมูลทางการเงินเพื่อใช้ในการตัดสินใจ ยังขาดการวิเคราะห์และสรุปผลที่ดีเพื่อเสนอต่อผู้บริหาร  |
| S3 การบริหารงบประมาณมีความยืดหยุ่น สามารถปรับเปลี่ยนตามสถานการณ์   | W3 การรายงานข้อมูลทางการเงินจากระบบบริหารการศึกษาดูความแม่นยำ   |
| S4 มีระบบควบคุมภายในทางด้านการเงินที่ดี  | W4 ระบบการให้บริการนักศึกษาไม่เบ็ดเสร็จในจุดเดียว   |
| S5 มีระบบเทคโนโลยีสารสนเทศที่ใช้ในการปฏิบัติงานเพื่อเพิ่มประสิทธิภาพในการทำงานด้านการเงิน                          | W5 ขาดการสร้างความเข้าใจเกี่ยวกับกฎระเบียบด้านการเงินที่ถูกต้อง และเป็นทิศทางเดียวกันให้กับหน่วยงานที่เกี่ยวข้อง  |
| S6 หน่วยงานภายในบุคลากรของมหาวิทยาลัยมีศักยภาพในการหารายได้จากแหล่งอื่นๆ   | W6 การสร้างเครือข่ายยังไม่กว้างขวาง   |
| โอกาส (O-Opportunities)  | ภัยคุกคาม (T-Threats)   |
| O1 สภาวะเศรษฐกิจและสังคมปัจจุบันส่งผลให้นักศึกษาตัดสินใจเรียนในมหาวิทยาลัยใกล้บ้านหรือมหาวิทยาลัยที่เปิดในท้องถิ่น | T1 จากวิกฤติเศรษฐกิจ ทำให้การจัดเก็บรายได้ของมหาวิทยาลัยไม่ตรงตามจำนวนและระยะเวลาที่กำหนด   |
| O2 การเปิดเสรีทางการศึกษาส่งผลให้มหาวิทยาลัยมีรายได้จากนักศึกษาต่างชาติมากขึ้น                                     | T2 นโยบายการให้กู้ยืมเงินจากกองทุนเงินให้กู้ยืมเพื่อการศึกษา (กยศ.) และกองทุนเงินให้กู้ยืมที่ผูกพันกับรายได้ในอนาคต(กรอ.) ไม่แน่นอนและไม่เป็นไปตามกำหนดเวลา |

| โอกาส (O-Opportunities)   | ภัยคุกคาม (T-Threats)   |
|---|---|
| O3 แผนพัฒนาเศรษฐกิจและสังคมแห่งชาติมีทิศทางที่สอดคล้องกับยุทธศาสตร์ของมหาวิทยาลัย ส่งผลให้มหาวิทยาลัยมีรายได้เพิ่มขึ้น                | T3 อัตราการเกิดของประชากรที่ลดลงทำให้จำนวนนักเรียนที่เข้าสู่ระดับอุดมศึกษามีจำนวนลดลง |
| O4 ความก้าวหน้าของเทคโนโลยีในโลกปัจจุบันทำให้มหาวิทยาลัยมีโอกาสในการสื่อสารเพื่อสร้างการยอมรับและเป็นที่ยอมรับมากขึ้น                 | T4 สถานศึกษามีจำนวนเพิ่มขึ้น ทำให้การแข่งขันสูง                                       |
| O5 การเชื่อมโยงฐานข้อมูลจากสำนักงานงบประมาณและกรมบัญชีกลาง เช่น ระบบ e-Budgeting ระบบ GFMS ทำให้มหาวิทยาลัยมีข้อมูลในการตัดสินใจที่ดี | T5 ความไม่มั่นคงทางการเมืองส่งผลต่อการจัดการงบประมาณของมหาวิทยาลัย                    |
| O6 ที่ตั้งของมหาวิทยาลัยเหมาะสำหรับในการจัดกิจกรรมต่างๆโดยเฉพาะการจัดหารายได้   |   |

การวิเคราะห์ปัจจัยเชิงกลยุทธ์ทางการเงิน

ตารางสรุปการวิเคราะห์ปัจจัยเชิงกลยุทธ์ภายในองค์กร (Internal Strategic Factors Summary:IFAS)

| Internal Factors   | Weight (0.0-1.0) | Rating (1-5) | Weighted Score | Comments |
|--|------------------|--------------|----------------|----------|
| <b>จุดแข็ง (S-Strenghtes)</b>  |                  |              |                |          |
| S1 ผู้บริหารระดับสูงมีความสามารถในการบริหารเงิน  | 0.2              | 5            | 1.0            |          |
| S2 มหาวิทยาลัยมีระบบการเงินที่มีกระบวนการถูกต้อง โปร่งใสเป็นไปตามระเบียบ   | 0.2              | 5            | 1.0            |          |
| S3 การบริหารงบประมาณมีความยืดหยุ่น สามารถปรับเปลี่ยนตามสถานการณ์   | 0.1              | 5            | 0.5            |          |
| S4 มีระบบควบคุมภายในทางด้านการเงินที่ดี  | 0.1              | 5            | 0.5            |          |
| S5 มีระบบเทคโนโลยีสารสนเทศที่ใช้ในการปฏิบัติงานเพื่อเพิ่มประสิทธิภาพในการทำงานด้านการเงิน                        | 0.1              | 5            | 0.5            |          |
| S6 หน่วยงานภายในบุคลากรของมหาวิทยาลัยมีศักยภาพในการหารายได้จากแหล่งอื่นๆ   | 0.1              | 5            | 0.5            |          |
| <b>รวม</b>   | 0.8              |              | 4.0            |          |
| <b>จุดอ่อน (W-Weakness)</b>  |                  |              |                |          |
| W1 การจัดเก็บรายได้มีความยืดหยุ่นทำให้รายได้ไม่เป็นไปตามเป้าหมาย   | 0.05             | 3            | 0.15           |          |
| W2 การจัดทำรายงานข้อมูลทางการเงินเพื่อใช้ในการตัดสินใจ ยังขาดการวิเคราะห์และสรุปผลที่ดีเพื่อเสนอต่อผู้บริหาร     | 0.05             | 3            | 0.15           |          |
| W3 การรายงานข้อมูลทางการเงินจากระบบบริหารการศึกษาคาดความแม่นยำ   | 0.05             | 2            | 0.1            |          |
| W4 ระบบการให้บริการนักศึกษาไม่เบ็ดเสร็จในจุดเดียว  | 0.025            | 2            | 0.05           |          |
| W5 ขาดการสร้างความเข้าใจเกี่ยวกับกฎระเบียบด้านการเงินที่ถูกต้อง และเป็นทิศทางเดียวกันให้กับหน่วยงานที่เกี่ยวข้อง | 0.05             | 2            | 0.1            |          |
| W6 การสร้างเครือข่ายยังไม่กว้างขวาง  | 0.025            | 2            | 0.05           |          |
| <b>รวม</b>   | 0.2              |              | 0.6            |          |

**หมายเหตุ Rating**

มีค่าความเป็นจริงยอมรับได้มากที่สุด เท่ากับ 5

มีค่าความเป็นจริงยอมรับได้มาก เท่ากับ 4

มีค่าความเป็นจริงยอมรับได้ปานกลางเท่ากับ 3

มีค่าความเป็นจริงยอมรับได้น้อย เท่ากับ 2

มีค่าความเป็นจริงยอมรับได้น้อยที่สุด เท่ากับ 1

| External Factors  | Weight<br>(0.0-1.0) | Rating<br>(1-5) | Weighted<br>Score | Comments |
|---|---------------------|-----------------|-------------------|----------|
| <b>โอกาส (O-Opportunities)</b>  |                     |                 |                   |          |
| O1 สภาวะเศรษฐกิจและสังคมปัจจุบันส่งผลให้นักศึกษาตัดสินใจเรียนในมหาวิทยาลัยใกล้บ้านหรือมหาวิทยาลัยที่เปิดในท้องถิ่น  | 0.2                 | 4               | 0.8               |          |
| O2 การเปิดเสรีทางการศึกษาส่งผลให้มหาวิทยาลัยมีรายได้จากนักศึกษาต่างชาติมากขึ้น  | 0.2                 | 4               | 0.8               |          |
| O3 แผนพัฒนาเศรษฐกิจและสังคมแห่งชาติมีทิศทางการพัฒนาที่สอดคล้องกับยุทธศาสตร์ของมหาวิทยาลัย ส่งผลให้มหาวิทยาลัยมีรายได้เพิ่มขึ้น                              | 0.1                 | 4               | 0.4               |          |
| O4 ความก้าวหน้าของเทคโนโลยีในโลกปัจจุบันทำให้มหาวิทยาลัยมีโอกาสในการสื่อสารเพื่อสร้างการยอมรับและเป็นที่ยอมรับมากขึ้น                                       | 0.1                 | 4               | 0.4               |          |
| O5 การเชื่อมโยงฐานข้อมูลจากสำนักงบประมาณและกรมบัญชีกลาง เช่น ระบบe-Budgeting ระบบ GFMS ทำให้มหาวิทยาลัยมีข้อมูลในการตัดสินใจที่ดี                           | 0.1                 | 4               | 0.4               |          |
| O6 ที่ตั้งของมหาวิทยาลัยเหมาะสมสำหรับในการจัดกิจกรรมต่างๆ โดยเฉพาะการจัดหารายได้  | 0.1                 | 4               | 0.4               |          |
| <b>รวม</b>  | 0.8                 |                 | 2.8               |          |
| <b>ภัยคุกคาม (T-Threats)</b>  |                     |                 |                   |          |
| T1 จากวิกฤติเศรษฐกิจ ทำให้การจัดเก็บรายได้ของมหาวิทยาลัยไม่ตรงตามจำนวนและระยะเวลาที่กำหนด   | 0.05                | 3               | 0.15              |          |
| T2 นโยบายการให้กู้ยืมเงินจากกองทุนเงินให้กู้ยืมเพื่อการศึกษา (กยศ.) และกองทุนเงินให้กู้ยืมที่ผูกพันกับรายได้ในอนาคต(กรอ.) ไม่แน่นอนและไม่เป็นไปตามกำหนดเวลา | 0.05                | 2               | 0.1               |          |
| T3 อัตราการเกิดของประชากรที่ลดลงทำให้จำนวนนักเรียนที่เข้าสู่ระดับอุดมศึกษามีจำนวนลดลง   | 0.05                | 2               | 0.1               |          |
| T4 สถานศึกษามีจำนวนเพิ่มขึ้น ทำให้การแข่งขันสูง   | 0.025               | 3               | 0.075             |          |
| T5 ความไม่มั่นคงทางการเมืองส่งผลต่อการจัดการงบประมาณของมหาวิทยาลัย  | 0.025               | 3               | 0.075             |          |
| <b>รวม</b>  | 0.2                 |                 | 0.5               |          |

**หมายเหตุ Rating**

- มีค่าความเป็นจริงยอมรับได้มากที่สุด เท่ากับ 5
- มีค่าความเป็นจริงยอมรับได้มาก เท่ากับ 4
- มีค่าความเป็นจริงยอมรับได้ปานกลาง เท่ากับ 3
- มีค่าความเป็นจริงยอมรับได้น้อย เท่ากับ 2
- มีค่าความเป็นจริงยอมรับได้น้อยที่สุด เท่ากับ 1

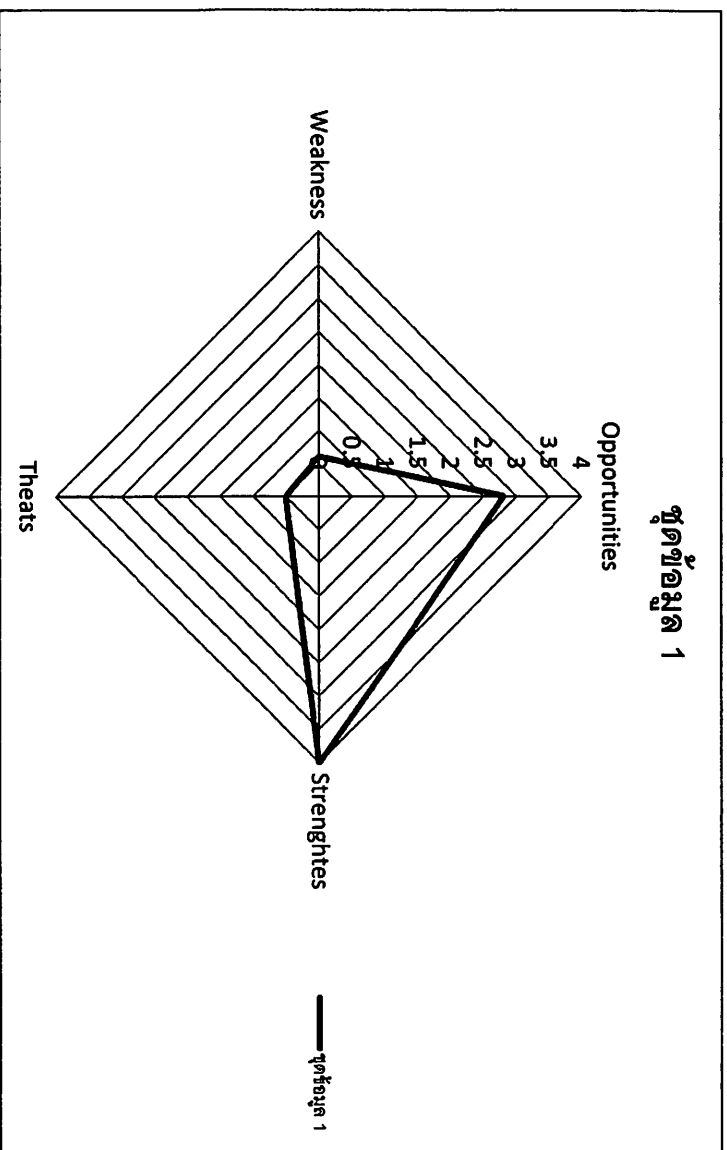
=====

แผนกลยุทธ์ทางการเงิน

มหาวิทยาลัยราชภัฏวไลยอลงกรณ์ ในพระบรมราชูปถัมภ์ พ.ศ. 2558



# TOWS MATRIX



O = 2.8  
 S = 4.0  
 T = 0.5  
 W = 0.

=====

### แนวทางการจัดหาทรัพยากรทางการเงิน

มหาวิทยาลัยราชภัฏวไลยอลงกรณ์ ในพระบรมราชูปถัมภ์ มีแหล่งงบประมาณในการสนับสนุนเพื่อการผลิตบัณฑิต การวิจัย บริการวิชาการและทำนุบำรุงศิลปวัฒนธรรม จากงบประมาณแผ่นดินและเงินรายได้จากงบบำรุงทางการศึกษา โครงการจัดการศึกษาเพื่อปวงชน งบประมาณบัณฑิตศึกษา ซึ่งมาจากค่าลงทะเบียนของนักศึกษา รายได้จากการบริการวิชาการและการวิจัย รายได้จากสำนักสิทธิประโยชน์ เป็นต้น รวมทั้งเงินสนับสนุนจากแหล่งทุนภายนอก เช่น ความร่วมมือทางวิชาการกับหน่วยงานต่างๆ

### แนวทางการบริหารงบประมาณ

มหาวิทยาลัยราชภัฏวไลยอลงกรณ์ ในพระบรมราชูปถัมภ์ มีแนวทางในการบริหารงบประมาณ ดังนี้

1. บริหารงบประมาณ งบบุคลากร ไม่ควรเกิน 50% ของงบประมาณทั้งหมด
2. บริหารงบประมาณ งบดำเนินการ ไม่น้อยกว่า 25% ของงบประมาณทั้งหมด
3. บริหารงบประมาณ งบลงทุน ไม่ควรเกิน 10% ของงบประมาณทั้งหมด
4. บริหารงบประมาณ งบอุดหนุน ไม่ควรเกิน 5% ของงบประมาณทั้งหมด
5. บริหารงบประมาณ งบรายจ่ายอื่น ไม่ควรเกิน 5% ของงบประมาณทั้งหมด

### แนวทางการเบิกจ่ายงบประมาณ

มหาวิทยาลัยราชภัฏวไลยอลงกรณ์ ในพระบรมราชูปถัมภ์ มีแนวทางในการเบิกจ่ายงบประมาณ ดังนี้

1. ไตรมาสที่ 1 ดำเนินการเบิกจ่าย 33% ของงบประมาณทั้งหมด
2. ไตรมาสที่ 2 ดำเนินการเบิกจ่าย 22% ของงบประมาณทั้งหมด
3. ไตรมาสที่ 3 ดำเนินการเบิกจ่าย 21% ของงบประมาณทั้งหมด
4. ไตรมาสที่ 4 ดำเนินการเบิกจ่าย 24% ของงบประมาณทั้งหมด

### ส่วนที่ 3

## แผนกลยุทธ์ทางการเงิน ประจำปีงบประมาณ พ.ศ. 2558

#### วิสัยทัศน์

มหาวิทยาลัยมีระบบการบริหารการเงินที่มีประสิทธิภาพ โปร่งใส ตรวจสอบได้

#### พันธกิจ

1. จัดหาแหล่งเงินทุนจากภายนอกบนฐานทรัพยากรของมหาวิทยาลัย
2. บริหารงบประมาณและการเงินให้เป็นไปอย่างมีประสิทธิภาพ โปร่งใส ตรวจสอบได้
3. การรักษาวินัยและความมั่นคงทางการเงิน

#### ประเด็นยุทธศาสตร์

1. การเพิ่มประสิทธิภาพระบบบริหารจัดการด้านการเงิน
2. กระบวนการจัดสรร ตรวจสอบ ติดตามผลการใช้งบประมาณ
3. การเพิ่มรายได้ให้กับมหาวิทยาลัย

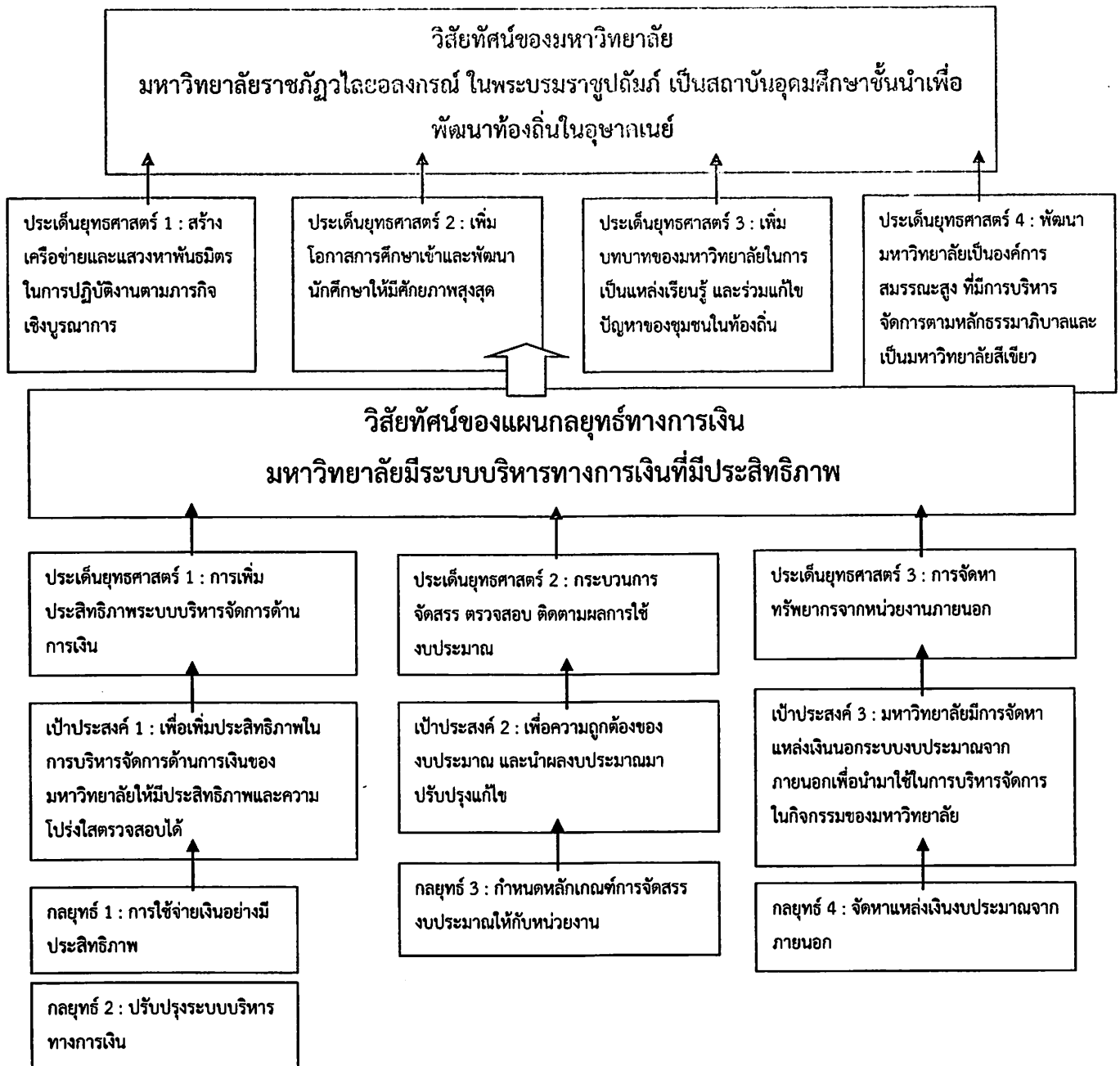
#### เป้าประสงค์

1. เพื่อเพิ่มประสิทธิภาพในการบริหารจัดการด้านการเงินของมหาวิทยาลัยให้มีประสิทธิภาพและความโปร่งใสตรวจสอบการใช้จ่ายงบประมาณ
2. เพื่อความถูกต้องของงบประมาณ และนำผลงบประมาณมาปรับปรุงแก้ไข
3. มหาวิทยาลัยมีการจัดหาแหล่งเงินนอกระบบงบประมาณจากภายนอกเพื่อนำมาใช้ในการบริหารจัดการในกิจกรรมของมหาวิทยาลัย

#### กลยุทธ์

1. กำหนดแนวทางในการบริหารจัดการด้านการเงินและการให้บริการที่มีประสิทธิภาพ
2. พัฒนาระบบงานและฐานข้อมูลทางการเงิน
3. จัดหารายได้จากภายในและภายนอกมหาวิทยาลัย

ความเชื่อมโยงระหว่างแผนกลยุทธ์ และแผนกลยุทธ์ทางการเงิน  
ของมหาวิทยาลัยราชภัฏวไลยอลงกรณ์ ในพระบรมราชูปถัมภ์



## ส่วนที่ 4

### การแปลงแผนไปสู่การปฏิบัติและการติดตามประเมินผล

#### การแปลงแผนไปสู่การปฏิบัติ

การแปลงแผนกลยุทธ์ทางการเงิน ประจำปีงบประมาณ พ.ศ. 2558 ไปสู่การปฏิบัติที่เป็นรูปธรรมจะ มุ่งเน้นและให้ความสำคัญกับกระบวนการมีส่วนร่วมของทุกหน่วยงานภายในมหาวิทยาลัย เพื่อช่วยกัน ขับเคลื่อนกลยุทธ์ให้บรรลุผลสัมฤทธิ์ตามเป้าหมายที่กำหนดไว้ โดยการดำเนินการดังนี้

1. การสร้างความรู้ ความเข้าใจ และสื่อสารแผนกลยุทธ์ทางการเงินให้หน่วยงานภายในมหาวิทยาลัย ทราบ เพื่อเป็นการสร้างความเข้าใจไปในทิศทางที่สอดคล้องกันอย่างเป็นระบบ รวมทั้งสามารถ เชื่อมโยงบทบาทของแต่ละหน่วยงานเพื่อสนับสนุนการดำเนินงานตามกลยุทธ์ที่กำหนด
2. หน่วยงานหลักของมหาวิทยาลัยจัดทำแผนกลยุทธ์ทางการเงินของหน่วยงานที่สอดคล้องเชื่อมโยง กับแผนกลยุทธ์ทางการเงินของมหาวิทยาลัย โดยเฉพาะการกำหนดเป้าหมายที่สอดคล้องเพื่อนำ ไปสู่การบรรลุเป้าหมายในระดับมหาวิทยาลัยได้
3. มอบหมายให้คณะกรรมการจัดทำแผนกลยุทธ์ทางการเงิน ทำหน้าที่ติดตามผลการดำเนินงานตาม ตัวชี้วัด และงาน/โครงการที่สอดคล้องกับแนวปฏิบัติในแผนกลยุทธ์ทางการเงิน มีการตรวจสอบ และวิเคราะห์การใช้จ่ายเงินงบประมาณประจำปี

#### การติดตามประเมินผล

การติดตามประเมินผลแผนกลยุทธ์ทางการเงิน ประจำปีงบประมาณ พ.ศ. 2558 จะดำเนินการเป็น ประจำทุกปี เพื่อเป็นการเปรียบเทียบระหว่างผลงานที่เกิดขึ้นจริงกับเป้าหมายที่กำหนดไว้ อันจะนำไปสู่การ แก้ไขปัญหาอุปสรรคในการดำเนินงาน หรือทบทวนเป้าหมายและกลยุทธ์ให้มีความเหมาะสมต่อไป

## ส่วนที่ 5

### กรอบแนวทางการดำเนินงาน

กรอบแนวทางการดำเนินการตามแผนกลยุทธ์ทางการเงิน พ.ศ. 2558 มีความสอดคล้องกับประเด็นยุทธศาสตร์และกลยุทธ์การพัฒนามหาวิทยาลัย ดังนี้

#### 1. สร้างเครือข่ายและแสวงหาพันธมิตรในการปฏิบัติงานตามภารกิจเชิงบูรณาการ

- สานต่อและเพิ่มโครงการความร่วมมือระหว่างมหาวิทยาลัยกับหน่วยงาน สถานประกอบการ ภายนอก และมหาวิทยาลัยในต่างประเทศ ในการจัดการศึกษา การวิจัยและพัฒนานวัตกรรม และการให้บริการวิชาการ
- แสวงหาทุนวิจัย เงินทุนสนับสนุนจากองค์กรทั้งภายในและต่างประเทศ เพื่อสร้างองค์ความรู้ใหม่ พัฒนาระบบการเรียนการสอนและการแก้ไขปัญหาของชุมชนและท้องถิ่น
- แสวงหาและส่งเสริม สนับสนุนการพัฒนาชุมชน องค์กรต้นแบบ เพื่อพัฒนาเป็นแหล่ง/ศูนย์การเรียนรู้ตัวอย่างในด้านต่างๆ สำหรับนักศึกษาและชุมชนอื่นๆ
- ส่งเสริมให้สมาคมศิษย์เก่าจัดกิจกรรมเสริมสร้างความสัมพันธ์อันดีระหว่างมหาวิทยาลัยกับบัณฑิต และมหาวิทยาลัยกับชุมชน
- พัฒนามหาวิทยาลัย ปรับภาพลักษณ์ของมหาวิทยาลัยสู่สากลด้วยการสร้างความร่วมมือในการพัฒนาศาสตร์และการปฏิบัติการ เพื่อชุมชนที่มีความพร้อมร่วมกับสถาบันอุดมศึกษา หน่วยงานในภูมิภาคอุษาคเนย์
- สนับสนุนให้คณาจารย์เข้าร่วมหรือจัดเวทีหรือพื้นที่ เพื่อแลกเปลี่ยนเรียนรู้ผลการปฏิบัติงาน หรือเผยแพร่ผลงานของมหาวิทยาลัยกับหน่วยงาน มหาวิทยาลัยทั้งในและต่างประเทศ

#### 2. เพิ่มโอกาสในการเข้าศึกษาและพัฒนานักศึกษาให้เป็นบัณฑิตที่มีศักยภาพสูงสุด

- พัฒนาหลักสูตรใหม่ให้ทันสมัยและตอบสนองความต้องการของผู้เรียนและสังคม
- เพิ่มรูปแบบในการสมัครเข้าศึกษาให้แก่ผู้ด้อยโอกาสหรือผู้สนใจเข้าศึกษาก่อนจบมัธยมศึกษาตอนปลาย
- ประชาสัมพันธ์เชิงรุก กำหนดแผนการตลาด สร้างเครือข่ายการรับนักศึกษา ปรับปรุงขั้นตอนการรับและจัดทำแผนการตลาดเพื่อเพิ่มจำนวนนักศึกษาเข้าใหม่
- สร้างความร่วมมือข้อตกลงร่วมในการแลกเปลี่ยนนักศึกษา จัดโควตาในการเข้าเรียนให้แก่ นักเรียน นักศึกษาในเขตภูมิภาคอุษาคเนย์ผ่านองค์กร หน่วยงานพันธมิตร

- ๑ กำหนดมาตรฐานด้านสมรรถนะสำหรับบัณฑิตที่พึงประสงค์และดำเนินมาตรการให้นักศึกษาได้รับการพัฒนาให้ได้ตามเกณฑ์ที่กำหนด
  - ๒ ส่งเสริมให้นักศึกษามีการเรียนรู้จากการปฏิบัติจริงในสถานประกอบการและชุมชนผ่านกิจกรรมการเรียนการสอนและกิจกรรมนักศึกษา
  - ๓ ส่งเสริมสนับสนุนให้ความสำคัญกับการพัฒนาบทบาทและการปฏิบัติหน้าที่ของอาจารย์ที่ปรึกษา
  - ๔ ส่งเสริมให้นักศึกษาได้เข้าร่วมและร่วมจัดกิจกรรมอนุรักษ์ ชำรงไว้และสืบทอดเอกลักษณ์ความเป็นไทย และมีบทบาทส่วนร่วมในการพัฒนาและแก้ปัญหาของชุมชนท้องถิ่นด้านวัฒนธรรม
3. พัฒนามหาวิทยาลัยเป็นแหล่งเรียนรู้ และการมีบทบาทในการแก้ไขปัญหาของชุมชน ท้องถิ่น
- ๑ สำนวจความต้องการคาดหวังด้านการให้บริการวิชาการและพัฒนาหลักสูตร รูปแบบการให้บริการ ที่สนองต่อความต้องการที่แท้จริงของชุมชนท้องถิ่น
  - ๒ สนับสนุน ให้มีการวิจัยสังคมตามประเด็นสถานการณ์ที่อยู่ในความสนใจของประชาชน สังคม และเผยแพร่สร้างการรับรู้แก่สังคมเป็นระยะๆ
  - ๓ พัฒนาระบบการเรียนการสอนเชิงบูรณาการที่ยึดผู้เรียนเป็นศูนย์กลาง มุ่งเน้นการเรียนรู้จากการปฏิบัติและการใช้ประเด็นปัญหาในชุมชนเป็นฐานให้นักศึกษาได้ร่วมทำงานกับชุมชน
  - ๔ สนับสนุนให้คณาจารย์ นักศึกษาร่วมกันเรียนรู้ผ่านการปฏิบัติจริงเพื่อแก้ไขปัญหาของชุมชนท้องถิ่น สถานประกอบการ
  - ๕ จัดตั้งศูนย์การเรียนรู้ของศาสตร์สาขาต่างๆ ที่มีหลักสูตรการเรียนการสอนในมหาวิทยาลัย ด้านปรัชญาเศรษฐกิจพอเพียง สำหรับชุมชน นักศึกษาทั้งในและนอกมหาวิทยาลัย
  - ๖ ส่งเสริมและพัฒนาครู ผู้บริหารโรงเรียนเพื่อสนับสนุนการปฏิรูปการศึกษาและปฏิรูปการเรียนรู้
  - ๗ ส่งเสริมภูมิปัญญาไทยและวัฒนธรรมท้องถิ่นให้เป็นวิถีชีวิตในมหาวิทยาลัย
  - ๘ แสวงหาความร่วมมือระหว่างมหาวิทยาลัยกับสถานประกอบการภายในประเทศ เพื่อแก้ไขปัญหาและพัฒนาชุมชนหรือผู้ประกอบการในประเทศเพื่อนบ้าน
  - ๙ เร่งประชาสัมพันธ์ เผยแพร่ผลงาน สร้างการรับรู้ถึงศักยภาพ และผลงานทางวิชาการ
  - ๑๐ พัฒนาต่อยอด สร้างมูลค่าเพิ่มของผลงานทางวิชาการและนวัตกรรมเชิงพัฒนาเพื่อพัฒนามหาวิทยาลัย ชุมชน และท้องถิ่น
4. พัฒนามหาวิทยาลัยเป็นองค์กรสมรรถนะสูง ที่มีการบริหารจัดการตามหลักธรรมาภิบาลและเป็นมหาวิทยาลัยสีเขียว
- 4.1 พัฒนาสมรรถนะของบุคลากรและหน่วยงานในการปฏิบัติงานตามภารกิจ
- ๑ สนับสนุนการศึกษาต่อ การฝึกอบรม ศึกษาดูงานทั้งในและต่างประเทศ และการเข้าสู่ตำแหน่งตามเส้นทางอาชีพของบุคลากรแต่ละสายงาน

- ๑ สร้างวัฒนธรรมการเป็นมืออาชีพทางการอุดมศึกษาให้แก่บุคลากรภายในมหาวิทยาลัย ผ่านกิจกรรมการพัฒนาสมรรถนะรายบุคคล การเสริมสร้างคุณธรรมการปฏิบัติตามจรรยาบรรณวิชาชีพ การคัดเลือกและประกาศเกียรติคุณยกย่องคณาจารย์ดีเด่นในด้านต่างๆ
- ๒ พัฒนาระบบบริหารผลการปฏิบัติงานให้บุคลากรกำหนดแผนปฏิบัติงานประจำปีและกำหนดตัวชี้วัดความสำเร็จในการปฏิบัติงานอย่างเป็นรูปธรรม
- ๓ ส่งเสริมการจัดกิจกรรม เวทีแลกเปลี่ยนเรียนรู้ เพื่อการพัฒนาขีดความสามารถในการทำงานและการถ่ายทอดประสบการณ์ระหว่างคณาจารย์และบุคลากร
- ๔ มอบอำนาจเสริมพลังและสร้างความพร้อมในการปฏิบัติงานให้แก่ คณะ / สำนัก ในรูปแบบของการกระจายอำนาจ การสนับสนุนงบประมาณกำลังคน ข้อมูลข่าวสารและนวัตกรรมด้านการบริหารจัดการ
- ๕ ส่งเสริมให้บุคลากร หน่วยงานแสวงหาพัฒนานวัตกรรมในการทำงานตามภารกิจหน้าที่และนวัตกรรมการบริหารจัดการ

#### 4.2 พัฒนาระบบบริหารยุทธศาสตร์ที่มุ่งผลสัมฤทธิ์ และมีธรรมาภิบาล

- ปรับปรุงข้อบังคับระเบียบมหาวิทยาลัยให้เอื้อต่อการยกระดับประสิทธิภาพการทำงานและการสร้างเสริมธรรมาภิบาลทางการบริหารจัดการ
- พัฒนาระบบบริหารจัดการของมหาวิทยาลัยให้เป็นไปตามแนวทางการบริหารยุทธศาสตร์ และการพัฒนาระบบคุณภาพตามเกณฑ์มาตรฐานของ สกอ., สมศ. และ ก.พ.ร.
- ส่งเสริมการแสวงหาและพัฒนานวัตกรรมจัดการเพื่อพัฒนามหาวิทยาลัยให้เป็นองค์กรแห่งการเรียนรู้
- ส่งเสริมการพัฒนาระบบเทคโนโลยีสารสนเทศเพื่อการบริหารจัดการและการจัดการความรู้ภายในมหาวิทยาลัย
- เสริมสร้างความมั่นคงของเงินคงคลังและเพิ่มรายได้จากสินทรัพย์ที่มีอยู่ของมหาวิทยาลัย
  - ระบุค้นหาอัตลักษณ์ ผลงานเชิงประจักษ์ของมหาวิทยาลัยเพื่อสื่อสาร จัดการภาพลักษณ์ผ่านสื่อโทรทัศน์ หนังสือพิมพ์ Website และสื่ออื่นๆ รวมทั้งการจัดกิจกรรมตามพันธกิจ การบำเพ็ญประโยชน์ต่อสังคม และสมาคมศิษย์เก่า

#### 4.3 พัฒนาโครงสร้างพื้นฐานและสภาพแวดล้อมทางกายภาพของมหาวิทยาลัย

- ปรับปรุงสภาพแวดล้อมทางกายภาพ ภูมิสถาปัตยกรรมภายในมหาวิทยาลัยให้สื่อถึงการเป็นมหาวิทยาลัยสีเขียว และความเป็นสถาบันอุดมศึกษาที่ทันสมัยและมีสุนทรียภาพ
- พัฒนามหาวิทยาลัยให้เป็นตัวอย่างขององค์กรแห่งความพอเพียง
- จัดทำ พัฒนาระบบสวัสดิการด้านที่พักอาศัย สิ่งอำนวยความสะดวกอื่นเพื่อส่งเสริมคุณภาพชีวิตให้แก่บุคลากรและนักศึกษา

=====

แผนกลยุทธ์ทางการเงิน

มหาวิทยาลัยราชภัฏวไลยอลงกรณ์ ในพระบรมราชูปถัมภ์ พ.ศ. 2558



## กรอบนโยบายการจัดทำและการจัดสรรงบประมาณรายจ่าย ประจำปีงบประมาณ พ.ศ. 2558

เพื่ออนุรักษ์ให้เป็นไปตามมาตรา 3/2 ของพระราชบัญญัติระเบียบบริหารราชการแผ่นดิน พ.ศ. 2545 และมาตรา 9 ของพระราชกฤษฎีกาว่าด้วยการบริหารกิจการบ้านเมืองที่ดี พ.ศ. 2546 มหาวิทยาลัย จึงได้กำหนดนโยบายและแนวทางการจัดสรรงบประมาณรายจ่ายจากเงินรายได้ และเงินงบประมาณแผ่นดิน ประจำปีงบประมาณ พ.ศ. 2558 เพื่อส่งเสริมให้การดำเนินงานการจัดทำงบประมาณเงินรายได้และเงินงบประมาณแผ่นดิน ของมหาวิทยาลัยเป็นการจัดทำงบประมาณแบบมุ่งเน้นผลงานตามยุทธศาสตร์ ซึ่งให้ความสำคัญต่อการดำเนินงานและผลสำเร็จของผลผลิต ผลลัพธ์ โดยมีการวัดผลความสำเร็จของผลงานตัวชี้วัดที่ชัดเจน และครอบคลุมทั้งปริมาณ คุณภาพ เวลาและต้นทุนอย่างมีประสิทธิภาพและประสิทธิผล เพื่อให้หน่วยงานในมหาวิทยาลัย นำนโยบายและแนวทางการจัดสรรงบประมาณไปปฏิบัติให้เป็นแนวทางเดียวกัน ดังมีรายละเอียดดังนี้

### นโยบายการจัดสรรงบประมาณ

1. จัดสรรงบประมาณให้แก่หน่วยงานโดยพิจารณาจากความสอดคล้องกับพันธกิจของมหาวิทยาลัยราชภัฏวไลยอลงกรณ์ ในพระบรมราชูปถัมภ์ จังหวัดปทุมธานี ที่เชื่อมโยงกับประเด็นยุทธศาสตร์ชาติที่ 2 และ 5 ของแผนการบริหารราชการแผ่นดินของรัฐบาล

2. จัดสรรงบประมาณให้กับหน่วยงานที่ดำเนินงาน โครงการ กิจกรรมที่สอดคล้อง ผลักดันให้เกิดผลสำเร็จของแผนปฏิบัติการของมหาวิทยาลัย และตอบสนองต่อการพัฒนาในประเด็นยุทธศาสตร์ รวมทั้งกลยุทธ์การดำเนินงานที่กำหนดไว้ในแผน ดังนี้

2.1 พัฒนามหาวิทยาลัยเป็นแหล่งเรียนรู้และการมีบทบาทในการแก้ไขปัญหาของชุมชนท้องถิ่น

2.2 เพิ่มโอกาสในการเข้าศึกษาและพัฒนานักศึกษาให้เป็นบัณฑิตที่มีศักยภาพสูงสุด

2.3 สร้างเครือข่ายและแสวงหาพันธมิตรในการปฏิบัติงานตามภารกิจเชิงบูรณาการ

2.4 พัฒนามหาวิทยาลัยเป็นองค์กรสมรรถนะสูงที่มีการบริหารจัดการตามหลักธรรมาภิบาลและเป็นมหาวิทยาลัยสีเขียว

3. จัดสรรงบประมาณเชิงพัฒนาให้แก่หน่วยงานที่ดำเนินงาน โครงการที่ตอบสนองการแก้ไขปัญหาตามข้อเสนอแนะของคณะกรรมการติดตาม ตรวจสอบ ประเมินมหาวิทยาลัยและอธิการบดี ที่ปรากฏในรายงานผลการประเมินประจำปี 2557 ในมิติต่างๆ ดังนี้

มิติที่ 1 ด้านจัดการเรียนการสอน

มิติที่ 2 ด้านการวิจัย สิ่งประดิษฐ์ งานสร้างสรรค์

มิติที่ 3 ด้านบริการวิชาการ

=====

แผนกลยุทธ์ทางการเงิน

มหาวิทยาลัยราชภัฏวไลยอลงกรณ์ ในพระบรมราชูปถัมภ์ พ.ศ. 2558

มติที่ 4 ด้านทำนุบำรุงศิลปวัฒนธรรม

มติที่ 5 ด้านการบริหารจัดการ

มติที่ 6 ด้านการพัฒนาครูและบุคลากรทางการศึกษา

มติที่ 7 ด้านการสืบสานโครงการอันเนื่องมาจากพระราชดำริ

มติที่ 8 ด้านการสร้างเครือข่ายความร่วมมือ

กรอบการจัดสรรงบประมาณสำหรับการจัดการศึกษาของมหาวิทยาลัย

1. การจัดสรรงบประมาณจากค่าธรรมเนียมการศึกษา ที่เก็บจากนักศึกษาภาคปกติและภาคพิเศษ ตามระเบียบมหาวิทยาลัยราชภัฏวไลยอลงกรณ์ ในพระบรมราชูปถัมภ์ จังหวัดปทุมธานี ว่าด้วยการรับและจ่ายเงินเพื่อการจัดการศึกษาระดับปริญญาตรี และปริญญาตรี (ต่อเนื่อง) พ.ศ. 2552 และข้อบังคับมหาวิทยาลัยราชภัฏวไลยอลงกรณ์ ในพระบรมราชูปถัมภ์ จังหวัดปทุมธานี ว่าด้วยการรับและจ่ายเงินเพื่อการจัดการศึกษาระดับบัณฑิตศึกษา ภาคปกติ พ.ศ. 2551 จะดำเนินการโดย

1.1 จัดสรรงบประมาณเป็นรายจ่ายจำเป็นขั้นต่ำ ประกอบด้วยงบบุคลากร และงบดำเนินการ ตามลักษณะงานและสัดส่วนของเนื้องาน สำหรับส่วนราชการและหน่วยงานภายในมหาวิทยาลัย เพื่อใช้ในการ

1.1.1 บริหารจัดการและพัฒนางานตามภารกิจของส่วนราชการและหน่วยงานที่สอดคล้องกับเป้าหมายการให้บริการและวัตถุประสงค์ของมหาวิทยาลัย

1.1.2 บริหารจัดการเรียนการสอน การพัฒนาบุคลากร และการพัฒนาคุณภาพนักศึกษา ที่ตอบสนองต่อผลผลิตและเป้าหมายของมหาวิทยาลัย

1.2 จัดสรรงบประมาณเชิงพัฒนา ประกอบด้วยงบดำเนินการ และงบลงทุนเพื่อดำเนินการบริหารจัดการในนโยบายสำคัญของมหาวิทยาลัย ในด้าน

1.2.1 นโยบายด้านการจัดการศึกษา มุ่งเน้นการดำเนินโครงการ กิจกรรมที่ก่อให้เกิดการพัฒนาและเสริมสร้างคุณลักษณะของบัณฑิตที่พึงประสงค์ การพัฒนาปรับปรุงหลักสูตรตามเกณฑ์ TQF และการเพิ่มจำนวนการรับนักศึกษาต่างชาติและการแลกเปลี่ยนนักศึกษาในภูมิภาคอาเซียน และเครือข่ายความร่วมมือระหว่างมหาวิทยาลัยกับธุรกิจ สถานประกอบการ และมหาวิทยาลัยในภูมิภาคอาเซียน

1.2.2 นโยบายด้านการผลิตและพัฒนาครูและบุคลากรทางการศึกษา มุ่งเน้นการดำเนินโครงการ กิจกรรมการพัฒนาสมรรถนะของครู บุคลากรทางการศึกษาที่ก่อให้เกิดปรับปรุงคุณภาพการเรียนการสอน รวมทั้งเป็นเครือข่ายในการส่งต่อผู้เรียนให้แก่มหาวิทยาลัย

1.2.3 นโยบายด้านการถ่ายทอดเพิ่มความเข้มแข็งให้บริการวิชาการแก่ชุมชน มุ่งเน้นการดำเนินโครงการ กิจกรรมที่ก่อให้เกิดการให้บริการวิชาการตามความต้องการของชุมชน ท้องถิ่น ในเชิงพื้นที่ และในประเด็นทางการพัฒนาและจัดการสิ่งแวดล้อม การพัฒนาอาชีพและแก้ปัญหาทางเศรษฐกิจ การเสริมสร้างธรรมาภิบาลและกระบวนการประชาธิปไตยที่มีการบูรณาการระหว่างหน่วยงานและเป็นประโยชน์ต่อกิจกรรมการจัดการเรียนการสอน รวมทั้งการเพิ่มรายได้จากการให้บริการวิชาการ รวมทั้งโครงการกิจกรรมที่เป็นการเฉลิมพระเกียรติของพระบาทสมเด็จพระเจ้าอยู่หัว เนื่องในวโรกาสที่มีพระชนมายุครบรอบ 84 พรรษา

=====

แผนกลยุทธ์ทางการเงิน

มหาวิทยาลัยราชภัฏวไลยอลงกรณ์ ในพระบรมราชูปถัมภ์ พ.ศ. 2558

1.2.4 นโยบายด้านการทำนุบำรุงศิลปวัฒนธรรม มุ่งเน้นการดำเนินโครงการ กิจกรรม ที่ก่อให้เกิดสร้างองค์ความรู้ด้านวัฒนธรรมท้องถิ่น ด้วยการวิจัยเชิงปฏิบัติการ (Action Research) และการบูรณาการกิจกรรมการทำนุศิลปะ วัฒนธรรมกับการเรียนการสอนและกิจกรรมนักศึกษา

1.2.5 นโยบายด้านการวิจัยและพัฒนา มุ่งเน้นการดำเนินโครงการ กิจกรรมที่ก่อให้เกิดการเพิ่มจำนวนและคุณภาพขององค์ความรู้ นวัตกรรม สิ่งประดิษฐ์ ที่เชื่อมโยง ตอบสนองต่อการแก้ไขปัญหาของชุมชน ท้องถิ่น การบริหารจัดการมหาวิทยาลัย และการเผยแพร่ การเชื่อมโยง การใช้ประโยชน์ผลงานวิจัยสิ่งประดิษฐ์ งานสร้างสรรค์ ในเชิงธุรกิจ และการจัดการเรียนการสอน

1.2.6 นโยบายด้านการพัฒนาคุณภาพและมาตรฐานการศึกษาจะให้ความสำคัญและจัดสรรงบประมาณให้แก่หลักสูตร หน่วยงานเพื่อการประเมินตนเอง และจัดทำรายงานการประเมินตนเองและการเสริมสร้างความรู้ความเข้าใจในการพัฒนาระบบการจัดการคุณภาพ

1.2.7 นโยบายด้านการเงิน จะให้ความสำคัญโครงการแสวงหารายได้จากการวิจัย การให้บริการวิชาการ การประกอบกิจการสนับสนุนการจัดการเรียนการสอน การดำเนินการจัดซื้อ เบิกจ่ายงบประมาณ และการควบคุม ติดตามบริหารงบประมาณผ่านระบบเครือข่ายคอมพิวเตอร์

1.2.8 นโยบายด้านการบริหารจัดการ จะให้ความสำคัญและจัดสรรงบประมาณกับโครงการ กิจกรรมปรับปรุงประสิทธิภาพการบริหารจัดการ การพัฒนาสมรรถนะของทรัพยากรบุคคล การพัฒนาอาคารสถานที่ และการพัฒนาแสวงหารายได้ในเชิงธุรกิจเพื่อสนับสนุนการจัดการศึกษา

1.2.9 นโยบายด้านการบริการวิชาการ ด้านการวิจัย และด้านพัฒนาอัตลักษณ์ของนักศึกษา

## 2. การจัดสรรงบประมาณของเงินรายได้ที่นอกเหนือจากข้อ 1

2.1 เงินรายได้ค่าธรรมเนียมการศึกษา ซึ่งเป็นเงินรายได้ตามระเบียบมหาวิทยาลัยราชภัฏวไลยอลงกรณ์ ในพระบรมราชูปถัมภ์ จังหวัดปทุมธานี ว่าด้วย การเงินและทรัพย์สินของมหาวิทยาลัย พ.ศ. 2549 ข้อ 8 ให้แก่หน่วยงานที่จัดตั้งขึ้นเป็นสำนักงานภายในที่มีกลไกการบริหารจัดการภายในของตนเองตามกฎหมายที่เกี่ยวข้อง โดยจัดสรรในรูปแบบของเงินอุดหนุน ประกอบด้วย

2.1.1 วิทยาลัยนวัตกรรมการจัดการ

2.1.2 โรงเรียนสาธิต มหาวิทยาลัยราชภัฏวไลยอลงกรณ์ ในพระบรมราชูปถัมภ์ จังหวัดปทุมธานี

2.1.3 โครงการจัดการศึกษาอื่นๆ ที่ได้รับความเห็นชอบจากสภามหาวิทยาลัย

2.2 เงินรายได้และผลประโยชน์จากทรัพย์สินของมหาวิทยาลัยตามระเบียบที่สภามหาวิทยาลัยกำหนดภายใต้ความรับผิดชอบของสำนักงานสิทธิประโยชน์ จัดสรรในรูปแบบเงินอุดหนุน

## ค่านางบประมาณรายได้

1. กำหนดงบประมาณโดยมุ่งเน้นความครอบคลุมและครบถ้วนของงบประมาณรายได้ในฐานะที่เป็นสถาบันอุดมศึกษา โดยพิจารณาจัดทำประมาณการรายได้จากแหล่งรายได้ทุกด้านที่เกิดขึ้นจริงในการดำเนินกิจการของมหาวิทยาลัย โดยประกอบด้วย

- รายได้จากงบประมาณแผ่นดิน
- รายได้จากการจัดการศึกษา

=====

แผนกลยุทธ์ทางการเงิน

มหาวิทยาลัยราชภัฏวไลยอลงกรณ์ ในพระบรมราชูปถัมภ์ พ.ศ. 2558

๑. รายได้จากการวิจัย การให้บริการวิชาการ และการจัดการสิทธิประโยชน์

2. มีการประเมินและจัดการความเสี่ยงของโอกาสการได้มาซึ่งรายได้ที่เหมาะสม โดยใน ส่วนของรายได้จากการจัดการศึกษา ได้มีการพิจารณาค่าสถิติที่เกี่ยวข้อง อาทิ อัตราการลาออกระหว่างปี ของนักศึกษา อัตราการคงอยู่ของนักศึกษา ร้อยละของความสำเร็จในการรับนักศึกษามาเป็นเกณฑ์ในการ พิจารณากำหนดค่าประมาณการรายได้จากการจัดการศึกษา รวมทั้งนำผลการดำเนินงานด้านรายได้จากการ ดำเนินการด้านอื่นๆ มาใช้ประกอบการพิจารณา

ด้านงบประมาณรายจ่าย

1. นโยบายการจัดสรรในภาพรวมดำเนินการ โดยยึดหลักการของการจัดสรรงบประมาณที่ตั้งอยู่บนพื้นฐานของระบบงบประมาณที่มุ่งผลสำเร็จเชิงยุทธศาสตร์ โดยมีการกำหนดกรอบวงเงินงบประมาณ ที่จะใช้ในการดำเนินงานของโครงการภายใต้ประเด็นยุทธศาสตร์ที่จะจัดสรรลงสู่หน่วยงานดำเนินการใน ภาพรวม ทั้งนี้ หน่วยงานจะต้องมีการกำหนดโครงการเพื่อรองรับและส่งมอบผลผลิต ชิ้นงานที่เกี่ยวข้อง หรือ ส่งผลต่อความสำเร็จของประเด็นยุทธศาสตร์หรือตัวชี้วัดความสำเร็จ โดยโครงการที่นำเสนอต้องเป็นโครงการ ที่สนับสนุนยุทธศาสตร์การจัดสรรงบประมาณ หรือโครงการที่เป็นนโยบายมุ่งเน้นที่ผ่านความเห็นชอบของ คณะกรรมการบริหารมหาวิทยาลัย หรืออธิการบดี

2. การจัดสรรงบประมาณที่เป็นค่าใช้จ่ายประจำ อันได้แก่ งบบุคลากร พิจารณาจัดสรร กระจายงบประมาณลงสู่หน่วยงานตามเกณฑ์จำนวนบุคลากรและค่าใช้จ่ายจริงที่ผ่านมา ส่วนค่าใช้จ่ายเพื่อการ ดำเนินงานประจำ ได้แก่ ค่าใช้จ่ายในการบริหารจัดการทั่วไปพิจารณาจากเกณฑ์ค่าใช้จ่ายจริงที่ได้มีการใช้จ่าย ในปีที่ผ่านมา

3. การจัดสรรงบประมาณเพื่อสนับสนุนการเรียนการสอนพิจารณาจากภาระงาน จำนวน บุคลากรและจำนวนนักศึกษาภายใต้ความรับผิดชอบของคณะ หน่วยงาน

4. การจัดสรรงบประมาณเพื่อขับเคลื่อนยุทธศาสตร์ ดำเนินการโดยพิจารณาจาก ความเชื่อมโยงเชิงการสร้างคุณค่า หรือการผลักดันให้ได้มาซึ่งผลสัมฤทธิ์ของโครงการที่มีต่อประเด็นยุทธศาสตร์ของ มหาวิทยาลัย

## หลักเกณฑ์การจัดสรรงบประมาณประจำปีงบประมาณ 2558 ให้แก่ หลักสูตร หน่วยงาน

ในการจัดสรรงบประมาณให้แก่หน่วยงาน เพื่อดำเนินโครงการ กิจกรรมตามแผนปฏิบัติราชการ ประจำปีภายใต้ความรับผิดชอบจะดำเนินการโดย พิจารณาจากหน้าที่ ความรับผิดชอบของหลักสูตร คณะหน่วยงาน โดยมีรายละเอียดดังนี้

1. คณะ จะได้รับงบประมาณเพื่อดำเนินงานตามภารกิจในการจัดการศึกษา และภารกิจด้านอื่น ๆ โดยประกอบด้วย
  - ค่าตอบแทนใช้สอย และค่าวัสดุการศึกษา สำหรับหลักสูตร ที่คณะควรจัดสรรให้แก่ หลักสูตรเพื่อดำเนินงานตามภารกิจพื้นฐาน ได้แก่
    - ค่าใช้จ่ายบริหารงานของหลักสูตรทุกระดับ จัดสรรให้แก่หลักสูตรขนาดใหญ่ หลักสูตรละ 50,000 บาท หลักสูตรขนาดกลาง หลักสูตรละ 40,000 บาท หลักสูตรขนาดเล็ก หลักสูตรละ 30,000 บาท
    - ค่าใช้จ่ายในการพัฒนาการเรียนการสอนให้มีคุณภาพตามเกณฑ์มาตรฐาน ระดับปริญญาตรี ควรพิจารณาจัดสรรจากยอดจำนวนนักศึกษาภาคปกติที่คงอยู่ของแต่ละหลักสูตร
    - ค่าใช้จ่ายในการให้บริการวิชาการแก่ชุมชนแต่ละหลักสูตร หลักสูตรละ 30,000 บาท
    - ค่าใช้จ่ายในการพัฒนาอัตลักษณ์ของนักศึกษาของแต่ละหลักสูตร 30,000 บาท
    - ค่าใช้จ่ายในการวิจัย พัฒนานวัตกรรมเพื่อชุมชนและท้องถิ่นของแต่ละหลักสูตร หลักสูตรละ 100,000 บาท
  - ค่าใช้จ่ายในการบริหารจัดการงานทั่วไปของคณะ ได้แก่ ค่าสาธารณูปโภค ค่าน้ำมัน เชื้อเพลิง พิจารณาจัดสรรเท่ากับงบประมาณที่ได้รับในปีที่ผ่านมา
  - ค่าใช้จ่ายในการดำเนินการตามภารกิจอื่น ได้แก่ ค่าใช้จ่ายในการพัฒนาบุคลากร เงินทุนสนับสนุนการวิจัย ค่าใช้จ่ายในการให้บริการวิชาการ พิจารณาจัดสรรให้แก่คณะตามเกณฑ์การจัดสรรเดิมในปีที่ผ่านมา (จัดสรรตามจำนวนบุคลากร หลักสูตรหรือโครงการบริการวิชาการที่รับผิดชอบโดยคณะ)
2. วิทยาลัย หน่วยงานจัดการศึกษาในกำกับ ประกอบด้วยวิทยาลัยนวัตกรรมการจัดการ โรงเรียนสาธิต โครงการจัดการศึกษาแบบพิเศษ พิจารณาจัดสรรให้ในรูปของเงินอุดหนุน จำนวนร้อยละ 70 ของประมาณการรายได้
3. หน่วยงานสนับสนุนที่เกี่ยวข้องกับการจัดการศึกษาโดยทั่วไป จะได้รับการจัดสรรงบประมาณเพื่อดำเนินงานตามภารกิจ ตามที่จำนวนสภามหาวิทยาลัยเห็นชอบ สำหรับในส่วนของค่าตอบแทนใช้สอย และวัสดุ ค่าสาธารณูปโภค จะจัดสรรเท่ากับจำนวนที่เคยได้รับในปีที่ผ่านมา
4. สำนักส่งเสริมวิชาการและงานทะเบียน จะได้รับการจัดสรรงบประมาณเพื่อการดำเนินงานทั่วไป ตามภารกิจและค่าสอน ค่าใช้จ่ายในการจัดการเรียนการสอนโครงการพิเศษ
5. คณะและหน่วยงานต่างๆ จะได้รับทราบยอดงบประมาณรายจ่ายประจำปีในการดำเนินงานตามภารกิจอันได้แก่ งบบุคลากรทั้งในส่วนเงินเดือน ค่าจ้างประจำ ค่าจ้างชั่วคราว รวมทั้งค่าเช่าคอมพิวเตอร์ที่คณะ หน่วยงานใช้งานและใช้ในห้องปฏิบัติการ เพื่อช่วยให้ทราบถึงวงเงินค่าใช้จ่ายดังกล่าว

=====

แผนกลยุทธ์ทางการเงิน

มหาวิทยาลัยราชภัฏวไลยอลงกรณ์ ในพระบรมราชูปถัมภ์ พ.ศ. 2558

## โครงการแผนปฏิบัติการภายใต้ประเด็น

### ประเด็นยุทธศาสตร์ที่ 1 พัฒนาคุณภาพบัณฑิต

1.1 เสริมสร้างการยอมรับ ความพึงพอใจของผู้ใช้บัณฑิตใน ด้านคุณธรรม ความรู้ และทักษะวิชาชีพของบัณฑิตและนักศึกษา

1.2 พัฒนาทักษะการใช้ภาษาอังกฤษเพื่อการติดต่อสื่อสาร และความโดดเด่นด้านทักษะวิชาชีพ และทักษะชีวิตให้แก่นักศึกษา

1.3 จัดกิจกรรมเสริมสร้างเอกลักษณ์ของนักศึกษาให้เป็นที่รับรู้ของสังคมและมีความพึงพอใจภาคภูมิใจ รัก ผูกพัน ต่อคณาจารย์และมหาวิทยาลัย

1.4 พัฒนา เพิ่มกิจกรรมพัฒนาการเรียนการสอน การพัฒนานักศึกษา การวิจัย และการบริการวิชาการตามข้อตกลงร่วมกับเครือข่ายทั้งในต่างประเทศ

1.5 พัฒนา เพิ่มกิจกรรมพัฒนาการเรียนการสอน การพัฒนานักศึกษา การวิจัย และการบริการวิชาการตามข้อตกลงร่วมกับเครือข่ายทั้งในประเทศ

1.6 พัฒนาหลักสูตรกระบวนการเรียนการสอนหมวดวิชาศึกษาทั่วไปให้มีมาตรฐานสากล เป็นต้นแบบของมหาวิทยาลัยต่างๆ

1.7 พัฒนาระบบการจัดการเรียนรู้ผ่านเทคโนโลยีที่เหมาะสมและเน้นการปฏิบัติจริง การร่วมแก้ไขปัญหา และเรียนรู้กับชุมชน สถานประกอบการ

| โครงการ   | ตัวชี้วัดผลสำเร็จ  | ค่าเป้าหมาย | กิจกรรม/แนวทางการดำเนินงาน   | หน่วยงานรับผิดชอบ                 | งบประมาณ   | ระยะเวลาดำเนินงาน      | โครงสร้างแผนงบประมาณ ปี 2558 |
|---|--|-------------|--|-----------------------------------|--|------------------------|------------------------------|
| 1.โครงการเสริมสร้าง พัฒนา คุณธรรม ความรู้ ทักษะ วิชาชีพให้แก่นักศึกษา | 1.ร้อยละโครงการ/กิจกรรมที่มีผลสำเร็จของการดำเนินการตามเกณฑ์กำหนด<br>2.ร้อยละจำนวนนักศึกษา ที่เข้าร่วมกิจกรรมพัฒนา คุณธรรม ความรู้ และทักษะ ครบตามเกณฑ์ที่กำหนด | 80%         | จัดกิจกรรมเสริมให้นักศึกษาเพื่อเสริมสร้าง คุณธรรม ทักษะวิชาชีพและเพิ่มพูนความรู้ อย่างทั่วถึง อาทิเช่น การฝึกอบรม ค่าย คุณธรรม ค่าวิชาการ การจัดติว การ ประกวดผลงาน ฯลฯ  | หลักสูตร/<br>คณะ/<br>กองพัฒนา นศ. | <input type="checkbox"/> แผ่นดิน<br>จำนวน 5,893,200<br>บาท<br><input type="checkbox"/> รายได้<br>จำนวน<br>3,000,000 บาท<br>รวม 8,893,200 บาท | 1 ก.ค.57-<br>30 ก.ย.58 |                              |
| 2.โครงการพัฒนาทักษะ การ ใช้ภาษาอังกฤษสำหรับ นักศึกษา                  | 1.ร้อยละของนักศึกษาที่เข้าร่วมกิจกรรมพัฒนาทักษะ ภาษาอังกฤษ และเข้าใช้งาน ระบบพัฒนาทักษะ <u>ภาษาอังกฤษด้วยตนเอง</u>   | 80%         | - กำหนดหลักเกณฑ์การผ่านการทดสอบ ความรู้ด้านภาษาอังกฤษ เช่น จัดทำเกณฑ์ การ ENG-Exam<br>- การพัฒนาทักษะภาษาอังกฤษให้กับ นักศึกษา เช่น ค่ายภาษาอังกฤษ ประกวด ผลงานการอ่าน การเขียน การพูด ฯลฯ<br>- พัฒนาสื่อ การเรียนภาษาอังกฤษด้วย ตนเอง เช่น จัดหาโปรแกรมการเรียน ภาษาอังกฤษออนไลน์ | หลักสูตร/<br>คณะ/<br>ศูนย์ภาษา    | <input type="checkbox"/> แผ่นดิน<br>จำนวน 1,900,000<br>บาท<br><input type="checkbox"/> รายได้<br>จำนวน<br>4,000,000 บาท<br>รวม 5,900,000 บาท | 1 ก.ค.57-<br>30 ก.ย.58 |                              |
| 3.โครงการพัฒนาเอกลักษณ์ นักศึกษาและลูกเจ้าฟ้าอาสา ช่วยสังคม           | 1.ร้อยละของนักศึกษาที่เข้าร่วมกิจกรรมพัฒนา คุณลักษณะครบตามเกณฑ์ ระบบทรานสคริปกิจกรรม   | 80%         | - กำหนดเกณฑ์มาตรฐานการเข้าร่วมและ การจัดกิจกรรมพัฒนานักศึกษาภาคบังคับ และมีมาตรการกำกับติดตามการเข้าร่วม กิจกรรมของนักศึกษา<br>- กระตุ้น จัดกิจกรรมส่งเสริมให้นักศึกษา ทำกิจกรรมตามเกณฑ์ รวมทั้งจัดงานศิษย์ เก่าสัมพันธ์   | หลักสูตร/<br>คณะ/<br>กองพัฒนาน    | <input type="checkbox"/> แผ่นดิน<br>จำนวน 1,000,000<br>บาท<br><input type="checkbox"/> รายได้<br>จำนวน 4,868,800<br>บาท<br>รวม 5,868,800 บาท | 1 ก.ค.57-<br>30 ก.ย.58 |                              |

| โครงการ  | ตัวชี้วัดผลสำเร็จ  | ค่าเป้าหมาย | กิจกรรม/แนวทางการดำเนินงาน   | หน่วยงานรับผิดชอบ         | งบประมาณ   | ระยะเวลาดำเนินงาน      | โครงสร้างแผนงบประมาณ ปี 2558 |
|--|--|-------------|--|---------------------------|--|------------------------|------------------------------|
| 4.โครงการรวไลยอลงกรณ์ก้าวไกลสู่อาเซียน                               | 1. ร้อยละจำนวนนักศึกษา อาจารย์ บุคลากร ภายในที่ไปแลกเปลี่ยน<br>2. จำนวนโครงการวิจัย/บริการวิชาการร่วมใน AC   | 80%         | - คณะ/หน่วยงานจัดกิจกรรมสร้างผลงานตามภารกิจหน้าที่ร่วมกับมหาวิทยาลัย/หน่วยงานในต่างประเทศที่มี MOU. โดยมีการแลกเปลี่ยน นักศึกษา อาจารย์ บุคลากรภายใน เพื่อดำเนินงานตามข้อตกลง<br>จัดทำโครงการวิจัย/บริการวิชาการร่วมกับประเทศใน AC | หลักสูตร/คณะ สำนัก/สถาบัน | <input type="checkbox"/> แผ่นดิน<br>จำนวน<br>1,500,000 บาท<br><input type="checkbox"/> รายได้<br>จำนวน<br>2,000,000 บาท<br>รวม 3,500,000 บาท | 1 ก.ค.57-<br>30 ก.ย.58 |                              |
| 5.โครงการเครือข่ายร่วมมือภายในประเทศเพื่อขับเคลื่อนการพัฒนาตามภารกิจ | 1.จำนวนกิจกรรมที่ทำร่วมกับเครือข่ายภายในและต่างประเทศตามข้อตกลงร่วมระดับหน่วยงาน<br>2.จำนวนนักศึกษา อาจารย์ บุคลากร ภายใน ที่ร่วมโครงการกิจกรรมกับเครือข่ายความร่วมมือ | 80%         | คณะ/หน่วยงานสร้างเครือข่ายความร่วมมือภายในประเทศ และต่างประเทศ และ จัดกิจกรรมสร้างผลงานตามภารกิจหน้าที่ร่วมกับมหาวิทยาลัย/หน่วยงานในต่างประเทศที่มี MOU.   | หลักสูตร/คณะ สำนัก/สถาบัน | <input type="checkbox"/> แผ่นดิน<br>จำนวน<br>1,500,000 บาท<br><input type="checkbox"/> รายได้<br>4,000,000<br>จำนวน<br>รวม 4,500,000 บาท     | 1 ก.ค.57-<br>30 ก.ย.58 |                              |
| 6. โครงการพัฒนาระบบ การจัดการเรียนการสอนวิชาศึกษาทั่วไป              | 1.จำนวนอาจารย์ที่ได้รับการพัฒนาความรู้ ทักษะในการจัดการเรียนการสอนหมวดวิชาศึกษาทั่วไป<br>2.จำนวนกลุ่มนักศึกษา/หมู่เรียนที่มีผลการเรียนรู้ในระดับดีเด่นเป็นตัวอย่างได้  | 80%         | ดำเนินการพัฒนาแผนการจัดการเรียนรู้และพัฒนาอาจารย์ผู้สอนให้มีสมรรถนะตามมาตรฐาน<br><br>- จัดกิจกรรมเสริมประสบการณ์ให้แก่ นักศึกษาทั้งระบบ  | GE                        | <input type="checkbox"/> แผ่นดิน<br>จำนวน<br>1,500,000 บาท<br><input type="checkbox"/> รายได้<br>จำนวน<br>4,000,000 บาท<br>รวม 5,500,000 บาท | 1 ก.ค.57-<br>30 ก.ย.58 |                              |



| โครงการ  | ตัวชี้วัดผลสำเร็จ   | ค่าเป้าหมาย | กิจกรรม/แนวทางการดำเนินงาน  | หน่วยงานรับผิดชอบ  | งบประมาณ   | ระยะเวลาดำเนินงาน      | โครงสร้างแผนงบประมาณ ปี 2558 |
|--|---|-------------|---|--------------------|--|------------------------|------------------------------|
| 7.โครงการพัฒนานวัตกรรมการเรียนรู้แบบผสมผสานเพื่อสร้างทักษะสำหรับศตวรรษที่ 21 | ร้อยละของรายวิชาในหลักสูตรที่จัดให้นักศึกษามีประสบการณ์ร่วมเรียนรู้ แก้ไขปัญหาร่วมกับชุมชน ท้องถิ่น สถานประกอบการ | 80%         | คณะ/หลักสูตร/หน่วยงาน พัฒนาแผนการสอนและจัดกิจกรรมสร้างการเรียนรู้ทักษะศตวรรษที่ 21 และสามารถเรียนรู้ แก้ไขปัญหาร่วมกับชุมชน | หลักสูตร/คณะ GE/LC | <input type="checkbox"/> แผ่นดิน<br>จำนวน<br>1,700,000 บาท<br><input type="checkbox"/> รายได้<br>จำนวน<br>2,000,000 บาท<br>รวม 3,700,000 บาท | 1 ก.ค.57-<br>30 ก.ย.58 |                              |

## โครงการแผนปฏิบัติการภายใต้ประเด็น

ประเด็นยุทธศาสตร์ที่ 2 การผลิตผลงานวิจัยและงานสร้างสรรค์ที่มีคุณภาพ เป็นที่ยอมรับในระดับชาติ  
และนานาชาติ

2.1 พัฒนาระบบกลไกสนับสนุนการบริหารงานวิจัยให้มีคุณภาพและมาตรฐาน

2.2 สนับสนุน การผลิตผลงานและ การเผยแพร่ผลงานงานวิจัย/งานสร้างสรรค์ทั้งระดับชาติ/นานาชาติ

| โครงการ  | ตัวชี้วัดผลสำเร็จ  | ค่าเป้าหมาย                          | กิจกรรม/แนวทางการดำเนินงาน   | หน่วยงานรับผิดชอบ        | งบประมาณ                                       | ระยะเวลาดำเนินงาน       | โครงสร้างแผนงบประมาณ ปี 2558 |
|--|--|--------------------------------------|--|--------------------------|--|-------------------------|------------------------------|
| 2.1 โครงการพัฒนาระบบการบริหารจัดการงานวิจัย      | ร้อยละความสำเร็จในการดำเนินงานโครงการพัฒนาระบบการบริหารจัดการงานวิจัย  | ร้อยละ80                             | 1.จัดทำแผนแม่บทการวิจัย พัฒนาศักยภาพอาจารย์และนักวิจัยด้านการวิจัยและงานสร้างสรรค์ วิจัยในชั้นเรียน วิจัยชุมชน ค่ายวิจัยเพื่อใช้ในการขอผลงานวิชาการ ค่ายนักวิจัยที่เลี้ยง<br>2.พัฒนาระบบงานและฐานข้อมูลการบริหารงานวิจัย | สถาบันวิจัย/คณะ/วิทยาลัย | ผ.50,000<br>ร. 902,500<br>(952,500)            | 1 ก.ค.57 -<br>30 ก.ย.58 |                              |
| 2.2. โครงการสนับสนุนทรัพยากรทางการวิจัย          | -จำนวนงานวิจัยหรืองานสร้างสรรค์ที่นำมาใช้ประโยชน์ (สมศ.6)<br>-จำนวนเงินสนับสนุนงานวิจัยหรืองานสร้างสรรค์ต่อจำนวนอาจารย์ประจำและนักวิจัยประจำที่ได้รับจากภายในและภายนอก (สกอ.4.3) | 3.75<br>คะแนน<br><br>4.45<br>คะแนน   | สนับสนุนทุนวิจัย/ งานสร้างสรรค์สำหรับอาจารย์ นักวิจัย และการวิจัยที่มีนักศึกษาเป็นส่วนร่วมในกระบวนการสนับสนุนทุนวิจัยเพื่อพัฒนาหน่วยงาน (R2R) ชุมชน ท้องถิ่น   | คณะ/วิทยาลัย/สถาบันวิจัย | ผ. 15,060,800<br>ร. 11,700,000<br>(26,760,800) | 1 ก.ค.57 -<br>30 ก.ย.58 |                              |
| 2.3 โครงการสร้างเครือข่ายความร่วมมือด้านการวิจัย | จำนวนเครือข่ายการวิจัย<br><br>จำนวนกิจกรรมการวิจัยทำร่วมกับเครือข่าย   | 7 เครือข่าย<br><br>7 กิจกรรม/<br>คณะ | สร้างความร่วมมือ จัดประชุมเครือข่ายความร่วมมือจากหน่วยงานภายใน และภายนอก ด้านการวิจัยและ งานสร้างสรรค์   | คณะ/วิทยาลัย/สถาบันวิจัย | ร.826,100<br>(826,100)                         | 1 ก.ค.57 -<br>30 ก.ย.58 |                              |

| โครงการ   | ตัวชี้วัดผลสำเร็จ   | ค่าเป้าหมาย          | กิจกรรม/แนวทางการดำเนินงาน   | หน่วยงานรับผิดชอบ                | งบประมาณ                               | ระยะเวลาดำเนินงาน       | โครงสร้างแผนงบประมาณ ปี 2558 |
|---|---|----------------------|--|----------------------------------|--|-------------------------|------------------------------|
| 2.3 โครงการสร้างเครือข่ายความร่วมมือด้านการวิจัย                                      | ร้อยละความพึงพอใจของผู้เข้าร่วมเครือข่ายความร่วมมือด้านการวิจัย | ร้อยละ 70            | สร้างผลงานการวิจัยร่วมกับเครือข่ายทั้งและต่างประเทศ<br>สนับสนุนการจัดประชุมวิชาการระหว่างเครือข่าย   | คณะ/วิทยาลัย/สถาบันวิจัย         | ร.826,100<br>(826,100)                 | 1 ก.ค.57 -<br>30 ก.ย.58 |                              |
| 2.4 โครงการสนับสนุนการนำเสนอและเผยแพร่ผลงานวิจัยและสิ่งประดิษฐ์ในระดับชาติและนานาชาติ | งานวิจัยหรืองานสร้างสรรค์ที่ได้รับการตีพิมพ์หรือเผยแพร่ (สมศ.5) | มากกว่า4.51<br>คะแนน | สนับสนุนให้อาจารย์ได้มีการนำเสนอ / เผยแพร่ผลงานวิจัย/ ทรัพย์สิน ทางปัญญา ส่งเสริมรางวัล แรงจูงใจ และเชิดชูเกียรติอาจารย์ และนักวิจัยที่มีผลงานดีเด่นด้านต่างๆ<br>ส่งเสริมการผลิตวารสารทางวิชาการ<br>สายวิทยาศาสตร์<br>สายสังคมศาสตร์ | สถาบันวิจัย/<br>คณะ/<br>วิทยาลัย | ผ.20,000<br>ร.1,390,754<br>(1,410,754) | 1 ก.ค.57 -<br>30 ก.ย.58 |                              |
| โครงการตามนโยบายสภามหาวิทยาลัย  | โครงการดำเนินงานและงานวิจัย                                     |                      | ส่งเสริมการสร้างภาพลักษณ์ (Image) มหาวิทยาลัย  | สถาบันวิจัยและพัฒนา              | ร. 15,000,000<br>(15,000,000)          | 1 ก.ค.57 -<br>30 ก.ย.58 |                              |

## โครงการแผนปฏิบัติการราชการภายใต้ประเด็น

### ประเด็นยุทธศาสตร์ที่ 3 การให้บริการวิชาการแก่สังคม ท้องถิ่น ชุมชน สถานประกอบการ

- 3.1 ส่งเสริม สนับสนุนการให้บริการวิชาการ เพื่อสร้างความเข้มแข็งแก่ชุมชน และสังคม โดยการสร้างเครือข่าย
- 3.2 ส่งเสริมการเรียนรู้การสืบสานโครงการอันเนื่องมาจากพระราชดำริและปรัชญาของเศรษฐกิจพอเพียง
- 3.3 พัฒนาระบบกลไกบริหารจัดการในด้านบริการวิชาการ
- 3.4 ส่งเสริมการพัฒนาครู สร้างครุมืออาชีพ รองรับประชาคมอาเซียน
- 3.5 พัฒนาทักษะภาษาและให้ความรู้ความเข้าใจในประวัติศาสตร์ ศิลปวัฒนธรรม และแหล่งท่องเที่ยว ให้กับนักเรียน นักศึกษา บุคลากร และชุมชนในจังหวัด

| โครงการ   | ตัวชี้วัดผลสำเร็จ   | ค่าเป้าหมาย | กิจกรรม/แนวทางการดำเนินงาน  | หน่วยงานรับผิดชอบ | งบประมาณ                                    | ระยะเวลาดำเนินงาน       | โครงสร้างแผนงบประมาณ ปี 2558 |
|---|---|-------------|---|-------------------|---|-------------------------|------------------------------|
| 3.1 โครงการบริการวิชาการ พัฒนาคุณภาพชีวิตและเสริมสร้างความเข้มแข็งให้ชุมชน  | ร้อยละโครงการให้บริการวิชาการที่ดำเนินงานแล้วเสร็จ ในปีงบประมาณ 2558                                    | ร้อยละ 80   | ศึกษาความต้องการและปัญหาของชุมชน สถานประกอบการ และโรงเรียน ชุมชน ต. คลองห้า, ชุมชนสวนพริกไทย โรงเรียนพื้นที่ตำบลคลองห้า, ร.ร.เจ้าฟ้าสร้าง, ร.ร.วไลย,ร.ร.ตชด. สถานประกอบการนิกมอุตสาหกรรม นวนคร หน่วยงานภาครัฐและเอกชน ให้บริการวิชาการเพื่อเสริมสร้างความเข้มแข็ง และตามความต้องการของชุมชน | คณะ/วิทยาลัย/สสร. | ผ.1,470,990<br>ร.171,950<br>(1,642,940)     | 1 ก.ค.57 -<br>30 ก.ย.58 |                              |
| 3.2 โครงการสร้างเครือข่ายความร่วมมือบริการวิชาการ ภายใน ชุมชน หน่วยงาน ภาครัฐและเอกชน ศิษย์เก่า และหน่วยงานในต่างประเทศ | จำนวนเครือข่ายความร่วมมือในการให้บริการวิชาการ จำนวนโครงการให้บริการวิชาการที่ดำเนินการร่วมกับเครือข่าย | 2 เครือข่าย | จัดทำข้อตกลงความร่วมมือเครือข่ายการ ให้บริการวิชาการแก่ประชาชน ชุมชน ท้องถิ่น จัดกิจกรรมบริการวิชาการร่วมกับ หน่วยงานที่เป็นเครือข่ายและศิษย์เก่า สนับสนุนการศึกษาโรงเรียน ตชด. โรงเรียน เจ้าฟ้าสร้างและโรงเรียนวไลย  | คณะ/วิทยาลัย/สสร. | ผ. 379,530<br>ร. 45,050,000<br>(45,429,530) | 1 ก.ค.57 -<br>30 ก.ย.58 |                              |
| 3.3 โครงการ หอเฉลิมพระเกียรติพระบาทสมเด็จพระเจ้าอยู่หัวฯ  | ระดับความสำเร็จของการ ดำเนินจัดตั้งหอเฉลิมพระเกียรติฯ   | ระดับ 3     | ออกแบบสถานที่ ด้านแหล่งเรียนรู้ หอเฉลิมพระเกียรติ ฯ สมเด็จพระเจ้าอยู่หัวฯ จัดตั้งหอเฉลิมพระเกียรติพระบาทสมเด็จพระเจ้าอยู่หัวฯ พัฒนาศูนย์บริการและเผยแพร่ข่าวสาร ความรู้ของหอเฉลิมพระเกียรติ   | สสร.              | ผ. (ส่วนกลาง)                               | 1 ก.ค.57 -<br>30 ก.ย.58 |                              |

| โครงการ  | ตัวชี้วัดผลสำเร็จ  | ค่าเป้าหมาย                                    | กิจกรรม/แนวทางการดำเนินงาน  | หน่วยงานรับผิดชอบ  | งบประมาณ                             | ระยะเวลาดำเนินงาน       | โครงสร้างแผนงบประมาณ ปี 2558 |
|--|--|--|---|--|--------------------------------------|-------------------------|------------------------------|
| 3.4 โครงการพัฒนาศูนย์การเรียนรู้เศรษฐกิจพอเพียง  | จำนวนฐานการเรียนรู้ที่ได้รับการพัฒนา<br>จำนวนบุคลากร ที่เข้าศึกษาภายใน ภายนอก  | 6 ฐาน<br>ไม่น้อยกว่า<br>300 คน                 | พัฒนาอาคารสถานที่และฐานเรียนรู้ศูนย์การเรียนรู้เศรษฐกิจพอเพียง<br>จัดกิจกรรมส่งเสริมการเรียนรู้เศรษฐกิจพอเพียงแก่ประชาชนภายในศูนย์การเรียนรู้เศรษฐกิจพอเพียง  | สสร./คณะ   | ร. 300,000<br>(300,000)              | 1 ก.ค.57 -<br>30 ก.ย.58 |                              |
| 3.5 โครงการนิทรรศการเฉลิมพระเกียรติ  | จำนวนผู้เข้าร่วมนิทรรศการเฉลิมพระเกียรติ   | 1,000<br>คน                                    | จัดนิทรรศการเฉลิมพระเกียรติ<br>นิทรรศการพระบาทสมเด็จพระเจ้าอยู่หัวฯ<br>นิทรรศการสมเด็จพระนางเจ้าสิริกิติ์ฯ<br>นิทรรศการวันเจ้าฟ้าฯ<br>นิทรรศการสมเด็จพระเทพรัตนฯ  | สสร./คณะ/<br>วิทยาลัย/<br>ส.ศิลปฯ/<br>ส.วิทยบริการ/<br>ร.ร.สาธิต | ผ. 686,640<br>ร.94,200<br>(780,840)  | 1 ก.ค.57 -<br>30 ก.ย.58 |                              |
| 3.6 โครงการส่งเสริมการเรียนรู้ตามรอยเบื้องพระยุคลบาท แก่ นักศึกษา บุคลากร และประชาชนทั่วไป | ร้อยละของจำนวนบุคลากรที่เข้าร่วมกิจกรรมส่งเสริมการเรียนรู้ตามรอยเบื้องพระยุคลบาท<br>ร้อยละของนักศึกษาที่เข้าร่วมกิจกรรมส่งเสริมการเรียนรู้ตามรอยเบื้องพระยุคลบาท<br>จำนวนการจัดกิจกรรมการเรียนรู้ตามหลักเศรษฐกิจพอเพียงแก่ชุมชน สถานศึกษาเพียงแก่ชุมชน สถานประกอบการ หน่วยงานภาครัฐ และเอกชน | ร้อยละ 85<br><br>ร้อยละ 85<br><br>7<br>กิจกรรม | จัดกิจกรรมส่งเสริมการเรียนรู้การดำเนินชีวิตตามหลักปรัชญาเศรษฐกิจพอเพียงแก่นักศึกษา<br>จัดกิจกรรมส่งเสริมการเรียนรู้การดำเนินชีวิตตามหลักปรัชญาเศรษฐกิจพอเพียงแก่บุคลากร และประชาชน<br>จัดกิจกรรมส่งเสริมการเรียนรู้การดำเนินชีวิตตามหลักปรัชญาเศรษฐกิจพอเพียงแก่ชุมชน สถานศึกษา สถานประกอบการ หน่วยงานภาครัฐ และเอกชน | GE<br><br>สสร.<br><br>คณะ/วิทยาลัย                               | ผ.427,140<br>ร.406,000<br>( 833,140) | 1 ก.ค.57 -<br>30 ก.ย.58 |                              |

| โครงการ   | ตัวชี้วัดผลสำเร็จ  | ค่าเป้าหมาย               | กิจกรรม/แนวทางการดำเนินงาน   | หน่วยงานรับผิดชอบ  | งบประมาณ                             | ระยะเวลาดำเนินงาน       | โครงสร้างแผนงบประมาณ ปี 2558 |
|---|--|---------------------------|--|--|--------------------------------------|-------------------------|------------------------------|
| 3.6 โครงการส่งเสริมการเรียนรู้ตามรอยเบื้องพระยุคลบาท แก่นักศึกษา บุคลากร และประชาชนทั่วไป | จำนวนเอกสาร ตำรา เกี่ยวกับหลักปรัชญาเศรษฐกิจพอเพียง                              | 1 เล่ม                    | จัดทำเอกสารตำราเกี่ยวกับหลักปรัชญาเศรษฐกิจพอเพียง  | GE   | ผ.427,140<br>ร.406,000<br>( 833,140) | 1 ก.ค.57 -<br>30 ก.ย.58 |                              |
| 3.7 โครงการอนุรักษ์พันธุกรรมพืชอันเนื่องมาจากพระราชดำริสมเด็จพระเทพฯ                      | จำนวนฐานข้อมูลพันธุกรรมพืช ร้อยละความพึงพอใจจากผู้รับบริการฐานข้อมูลพันธุกรรมพืช | 1 ฐาน<br><br>ร้อยละ<br>85 | พัฒนาฐานการเรียนรู้ ด้านพันธุกรรมพืช<br>จัดทำฐานข้อมูลพันธุกรรมพืชตามพระราชดำริ<br><br>เผยแพร่ความรู้ด้านการอนุรักษ์พันธุกรรมพืช<br>สร้างเครือข่ายกับโรงเรียนและชุมชน<br><br>ผลิตผลงานวิจัยด้านอนุรักษ์พันธุ์พืช | สนอ.<br><br>ศ.สระแก้ว/<br>คณะ/<br>วิทยาลัย/<br>ร.ร.สาธิต<br><br>สนอ.<br><br>ศ.สระแก้ว<br><br>สนอ./คณะ/<br>วิทยาลัย | ผ.260,000<br>(260,000)               | 1 ก.ค.57 -<br>30 ก.ย.58 |                              |
| 3.8 โครงการประชาสัมพันธ์ และ จัดการความรู้เพื่อพัฒนางานบริการวิชาการ                      | จำนวนโครงการ ประชาสัมพันธ์ และ จัดการความรู้เพื่อพัฒนางานบริการวิชาการ           | 1 โครงการ                 | เผยแพร่ ประชาสัมพันธ์ และจัดการความรู้ด้านงานบริการวิชาการ   | สสร.   | ผ. 200,000<br>(200,000)              | 1 ก.ค.57 -<br>30 ก.ย.58 |                              |



| โครงการ   | ตัวชี้วัดผลสำเร็จ   | ค่าเป้าหมาย               | กิจกรรม/แนวทางการดำเนินงาน  | หน่วยงานรับผิดชอบ             | งบประมาณ                   | ระยะเวลาดำเนินงาน       | โครงสร้างแผนงบประมาณ ปี 2558 |
|---|---|---------------------------|---|-------------------------------|----------------------------|-------------------------|------------------------------|
| 3.9 โครงการเสริมสร้างสมรรถนะอาจารย์และบุคลากรในงานบริการวิชาการ | จำนวนบุคลากรในงานบริการวิชาการที่ได้รับการพัฒนา<br><br>จำนวนผลงานวิจัยด้านบริการวิชาการ | 1 โครงการ<br><br>1 เรื่อง | ฝึกอบรมพัฒนาสมรรถนะบุคลากรที่มีหน้าที่ด้านการให้บริการวิชาการ<br><br>พัฒนางานวิจัยด้านบริการวิชาการ                   | สสร./คณะ/วิทยาลัย<br><br>สสร. | พ.100,000<br>(100,000)     | 1 ก.ค.57 -<br>30 ก.ย.58 |                              |
| 3.10 โครงการพัฒนาครูและบุคลากรทางการศึกษา                       | จำนวนผู้เข้าร่วมโครงการ   | 300 คน                    | จัดการฝึกอบรมเพื่อพัฒนาครู และบุคลากรมืออาชีพ   | คณะครุศาสตร์/<br>ศ.ครู        | พ.2,000,000<br>(2,000,000) | 1 ก.ค.57 -<br>30 ก.ย.58 |                              |
| 3.11 โครงการเครือข่ายโรงเรียนร่วมพัฒนาสู่ประชาคมอาเซียน         | จำนวนโรงเรียนที่เข้าร่วมเครือข่าย   | 20 โรงเรียน               | จัดกิจกรรมพัฒนา ครู และบุคลากรเครือข่ายโรงเรียนสู่อาเซียน<br>จัดกิจกรรมพัฒนานักเรียนมัธยม เครือข่ายโรงเรียนสู่อาเซียน | ศ.ครู /คณะ/<br>วิทยาลัย       | พ.250,000<br>(250,000)     | 1 ก.ค.57 -<br>30 ก.ย.58 |                              |
| 3.12 โครงการพัฒนาศักยภาพด้านการท่องเที่ยว                       | จำนวนบุคลากร/ชุมชนได้รับการพัฒนาศักยภาพเพื่อสนับสนุนการท่องเที่ยว                       | 150 คน                    | จัดกิจกรรมพัฒนาศักยภาพบุคลากรด้านการท่องเที่ยว  | สสร.                          | พ.1,062,000<br>(1,062,000) | 1 ก.ค.57 -<br>30 ก.ย.58 |                              |

## โครงการแผนปฏิบัติราชการภายใต้ประเด็น

### ประเด็นยุทธศาสตร์ที่ 4 การทำนุบำรุง เผยแพร่ สืบสาน ศิลปวัฒนธรรมของท้องถิ่น และของชาติ

- 4.1 อนุรักษ์ส่งเสริมการรับรู้สร้างสำนึกและตระหนักในคุณค่าของศิลปวัฒนธรรม ภูมิปัญญาไทยให้แก่ นักศึกษา บุคลากร และประชาชนทั่วไป
- 4.2 ส่งเสริมการร่วางเครือข่ายการเรียนรู้และการแลกเปลี่ยนศิลปวัฒนธรรมระหว่างหน่วยงานภายในและ ภายนอก ทั้งในประเทศและต่างประเทศ

| โครงการ   | ตัวชี้วัดผลสำเร็จ  | ค่า<br>เป้าหมาย            | กิจกรรม/แนวทางการดำเนินงาน   | หน่วยงาน<br>รับผิดชอบ   | งบประมาณ                                 | ระยะเวลา<br>ดำเนินงาน   | โครงสร้างแผน<br>งบประมาณ ปี 2558 |
|---|--|----------------------------|--|---|--|-------------------------|----------------------------------|
| 4.1 โครงการอนุรักษ์ส่งเสริม<br>ทำนุบำรุง สืบสานประเพณี<br>ศิลปวัฒนธรรมไทย | ร้อยละของนักศึกษา บุคลากร<br>อาจารย์และประชาชนทั่วไปใน<br>ท้องถิ่นที่เข้าร่วมกิจกรรม<br>ทำนุบำรุงศิลปวัฒนธรรม<br><br>ร้อยละของนักศึกษา บุคลากร<br>อาจารย์และประชาชนทั่วไปใน<br>ท้องถิ่นมีความรู้ความเข้าใจ<br>กิจกรรมทำนุบำรุง<br>ศิลปวัฒนธรรม | ร้อยละ 80<br><br>ร้อยละ 80 | จัดกิจกรรมเสริมสร้างประสบการณ์อนุรักษ์<br>ส่งเสริม สืบสาน ศิลป วัฒนธรรมให้แก่<br>นักศึกษา<br><br>จัดกิจกรรมอนุรักษ์ ส่งเสริม สืบสาน<br>ประเพณีและวัฒนธรรมร่วมกับชุมชน<br><br>วิจัย ประมวลความรู้ และเผยแพร่ข้อมูล<br>ด้านประเพณี ศิลปวัฒนธรรม<br><br>แสวงหาความรู้เพื่อการพัฒนางาน พัฒนา<br>ระบบงานและจัดท้าวสดุ ครุภัณฑ์ เพื่อใช้<br>ในการบริหารจัดการสำนักงาน<br><br>กิจกรรมพัฒนาอาคารสถานที่ให้มีสุนทรียะ<br>สือถึงศิลปวัฒนธรรม | คณะ/<br>วิทยาลัย/ ส.<br>ศิลปฯ<br><br>คณะ/<br>วิทยาลัย/ ส.<br>ศิลปฯ<br><br>ส.ศิลปฯ<br><br>ส.ศิลปฯ<br><br>คณะ/วิทยาลัย<br>/ ส.ศิลปฯ | พ.919,900<br>ร.1,197,850<br>( 2,117,750) | 1 ก.ค.57 -<br>30 ก.ย.58 |                                  |
| 4.2.1 โครงการเครือข่ายการ<br>เรียนรู้และแลกเปลี่ยน<br>ศิลปวัฒนธรรม        | จำนวนเครือข่ายความร่วมมือ<br>ด้านศิลปะและวัฒนธรรม<br>ระหว่างมหาวิทยาลัยกับ<br>บัณฑิต หน่วยงานในท้องถิ่น<br>และหน่วยงานในระดับชาติ<br>และอาเซียน  | 1 เครือข่าย                | สร้างความร่วมมือ จัดกิจกรรมแลกเปลี่ยน<br>ศิลปวัฒนธรรมทั้งภายในประเทศและ<br>ต่างประเทศ<br><br>ส่งเสริมให้นักศึกษา คณะไปแลกเปลี่ยน<br>ศิลปวัฒนธรรมในต่างประเทศ   | ส.ศิลปฯ/คณะ/<br>วิทยาลัย<br><br>ส.ศิลปฯ/คณะ/<br>วิทยาลัย  | พ.220,000<br>ร.135,000<br>(355,000)      | 1 ก.ค.57 -<br>30 ก.ย.58 |                                  |

## โครงการแผนปฏิบัติการราชการภายใต้ประเด็น

### ประเด็นยุทธศาสตร์ที่ 5 การบริหารและการพัฒนาสถาบัน

- 5.1 ส่งเสริมให้มีการพัฒนา การนำเทคโนโลยีสารสนเทศมาใช้ในการบริหารจัดการ
- 5.2 ส่งเสริมและพัฒนาบุคลากรให้เป็นผู้มีศักยภาพ มีภาวะผู้นำ รักองค์กร และมีความก้าวหน้าในสายงาน
- 5.3 จัดทำผังแม่บทการใช้ประโยชน์และแสวงหาพันธมิตร ร่วมดำเนินการพัฒนาธุรกิจบริหารจัดการสร้างผลประโยชน์จากที่ดินของมหาวิทยาลัย
- 5.4 การพัฒนามหาวิทยาลัยสีเขียว
- 5.5 ปรับปรุง พัฒนาประสิทธิภาพ คุณภาพการให้บริการ
- 5.6 สร้างเสริมธรรมาภิบาลทางการบริหาร

| โครงการ   | ตัวชี้วัดผลสำเร็จ  | ค่าเป้าหมาย   | กิจกรรม/แนวทางการดำเนินงาน  | หน่วยงานรับผิดชอบ  | งบประมาณ                                     | ระยะเวลาดำเนินงาน       | โครงสร้างแผนงบประมาณ ปี 2558 |
|---|--|---|---|--|--|-------------------------|------------------------------|
| 5.1 โครงการจัดหาอุปกรณ์ด้านเทคโนโลยีสารสนเทศและการสื่อสาร               | จำนวนจุดการติดตั้งกล้องวงจรปิด<br><br>จำนวนเครื่องคอมพิวเตอร์และอุปกรณ์ต่อพ่วง<br><br>จำนวนห้องเรียนที่ติดตั้ง LCD อาคารส่งเสริมการเรียนรู้ที่พร้อมใช้งาน<br><br>ค่าเฉลี่ยความพึงพอใจของผู้ใช้บริการระบบเครือข่ายมหาวิทยาลัย | 30 จุด<br><br>1,070 เครื่อง<br><br>40 ห้อง<br><br>3.51 ขึ้นไป | จัดเช่าเครื่องคอมพิวเตอร์<br><br>จัดหา LCD และจอร์รับภาพพร้อมติดตั้งอาคารส่งเสริมการเรียนรู้และบริการวิชาการ<br><br>จัดหาและติดตั้งอุปกรณ์สำหรับระบบเครือข่ายอินเทอร์เน็ตไร้สาย<br><br>จัดหาระบบกล้องวงจรปิดบริเวณที่จอดรถที่นั่งพักผ่อนของนักศึกษาและลานกิจกรรม<br><br>ปรับปรุงเครือข่ายสายไฟเบอร์ออฟติกภายใน<br><br>ปรับปรุงระบบรักษาความปลอดภัยเครือข่าย (Fire wall)<br><br>ปรับเปลี่ยนอุปกรณ์เครือข่ายรองรับ IPv6 | ศ.คอมฯ<br><br>ศ.คอมฯ<br><br>ศ.คอมฯ<br><br>ศ.คอมฯ/งานอาคารสถานที่<br><br>ศ.คอมฯ<br><br>ศ.คอมฯ<br><br>ศ.คอมฯ | ผ.1,778,400<br>ร. 21,550,000<br>(23,328,400) | 1 ก.ค.57 -<br>30 ก.ย.58 |                              |
| 5.1.2 โครงการพัฒนาการให้บริการระบบเครือข่ายระบบฐานข้อมูล โปรแกรมระบบงาน | จำนวนระบบเครือข่าย ระบบฐานข้อมูล โปรแกรมระบบงานที่นำมาใช้ทำงาน   | 3 ระบบ  | จัดหา พัฒนาระบบงาน ฐานข้อมูล สนับสนุนการบริหารจัดการในสำนักงาน(E-Office)  | ศ.คอมฯ   | ร. 500,000<br>(500,000)                      | 1 ก.ค.57 -<br>30 ก.ย.58 |                              |

| โครงการ   | ตัวชี้วัดผลสำเร็จ   | ค่าเป้าหมาย            | กิจกรรม/แนวทางการดำเนินงาน   | หน่วยงานรับผิดชอบ   | งบประมาณ                    | ระยะเวลาดำเนินงาน       | โครงสร้างแผนงบประมาณ ปี 2558 |
|---|---|------------------------|--|---|-----------------------------|-------------------------|------------------------------|
| 5.2 โครงการพัฒนาการให้บริการระบบเครือข่ายระบบฐานข้อมูล โปรแกรมระบบงาน | ร้อยละความพึงพอใจของผู้ใช้บริการระบบเครือข่ายมหาวิทยาลัย  | ร้อยละ 3.51 ขึ้นไป     | จัดหา พัฒนาระบบประเมินผลการปฏิบัติงานอิเล็กทรอนิกส์หรือระบบบริหารทรัพยากรบุคคล<br><br>จัดหาระบบ Google Apps For Education  | ศ.คอมฯ<br><br>ศ.คอมฯ/<br>ส.วิทยบริการ   | ร. 500,000<br>(500,000)     | 1 ก.ค.57 -<br>30 ก.ย.58 |                              |
| 5.3 โครงการพัฒนาระบบงานการประชาสัมพันธ์และสื่อสารองค์กร               | จำนวนสื่อ ระบบงานประชาสัมพันธ์ ช่องทางการสื่อสารและการประชาสัมพันธ์<br><br>จำนวนฐานข้อมูลการประชาสัมพันธ์ | 2 ช่องทาง<br><br>1 ฐาน | จัดทำฐานข้อมูลภาพนิ่ง ภาพเคลื่อนไหว กิจกรรมภายในภายนอกมหาวิทยาลัย<br><br>ผลิตสื่อ นำเสนอเพื่อประชาสัมพันธ์งานภายในและภายนอกมหาวิทยาลัย<br><br>จัดหา พัฒนารูปแบบ ช่องทางการสื่อสารและประชาสัมพันธ์ภายในและภายนอกมหาวิทยาลัย | ฝ่ายประชาสัมพันธ์ สนอ. / ศ.คอมฯ<br><br>ฝ่ายประชาสัมพันธ์ สนอ. / ศ.คอมฯ<br><br>ฝ่ายประชาสัมพันธ์ สนอ. / ศ.คอมฯ | ร. 2,400,000<br>(2,400,000) | 1 ก.ค.57 -<br>30 ก.ย.58 |                              |
| 5.4 โครงการพัฒนาระบบงานการประชาสัมพันธ์และสื่อสารองค์กร               | จำนวนสื่อ ระบบงานประชาสัมพันธ์ ช่องทางการสื่อสารและการประชาสัมพันธ์                                       | 2 ช่องทาง              | จัดกิจกรรมรณรงค์ประชาสัมพันธ์สื่อสารภาพลักษณ์และเหตุการณ์สำคัญภายในมหาวิทยาลัย   | ฝ่ายประชาสัมพันธ์ สนอ. / ศ.คอมฯ   |                             | 1 ก.ค.57 -<br>30 ก.ย.58 |                              |
| 5.5 โครงการพัฒนาระบบบริหารผลการปฏิบัติงาน                             | ระดับความสำเร็จของการพัฒนาระบบ บริหารผลการปฏิบัติงาน  | ระดับ 3                | ปรับปรุงคู่มือการประเมินผลการปฏิบัติงาน<br><br>จัดทำคู่มือความรู้ด้านการบริหารและพัฒนาทรัพยากรบุคคลและคู่มือปฏิบัติงานสำหรับอาจารย์และบุคลากร  | งานกา<br>เจ้าหน้าที่<br><br>งานกา<br>เจ้าหน้าที่  | ร.1,183,900                 | 1 ก.ค.57 -<br>30 ก.ย.58 |                              |

| โครงการ   | ตัวชี้วัดผลสำเร็จ   | ค่าเป้าหมาย | กิจกรรม/แนวทางการดำเนินงาน  | หน่วยงานรับผิดชอบ   | งบประมาณ                     | ระยะเวลาดำเนินงาน       | โครงสร้างแผนงบประมาณ ปี 2558 |
|---|---|-------------|---|---|------------------------------|-------------------------|------------------------------|
| 5.5 โครงการพัฒนาระบบบริหารผลการปฏิบัติงาน         | ระดับความสำเร็จของการพัฒนาระบบ บริหารผลการปฏิบัติงาน                    | ระดับ 3     | พัฒนาระบบฐานข้อมูลการบริหารผลการปฏิบัติงานของมหาวิทยาลัย<br>วิจัยและพัฒนางานด้านการบริหารผลการปฏิบัติงานของบุคลากร<br>หลักสูตรการอบรมและพัฒนาบุคลากร  | งานกร<br>เจ้าหน้าที่<br>/ศ.คอมฯ<br>งานกร<br>เจ้าหน้าที่<br>/สถาบันวิจัย<br>งานกร<br>เจ้าหน้าที่ | ร.1,183,900                  | 1 ก.ค.57 -<br>30 ก.ย.58 |                              |
| 5.6 โครงการพัฒนาทรัพยากรบุคคลและองค์กรแห่งความสุข | ระดับความสำเร็จการดำเนินงานตามแผนพัฒนาทรัพยากรบุคคลและองค์กรแห่งความสุข | 4<br>ระดับ  | จัดสรรทุนเพิ่มคุณวุฒิของอาจารย์ระดับปริญญาเอก<br>จัดประชุม ฝึกอบรม สัมมนา เพิ่มพูนทักษะความรู้ สมรรถนะ คุณธรรม สายวิชาการและสายสนับสนุน<br>ปรับปรุง พัฒนาระบบสวัสดิการและสิทธิประโยชน์ให้แก่อาจารย์บุคลากร<br>จัดกิจกรรมส่งเสริมความก้าวหน้าในการเลื่อนระดับให้แก่บุคลากรทุกกลุ่ม<br>จัดกิจกรรมเสริมสร้างความสัมพันธ์ที่ดีระหว่างบุคลากร หน่วยงาน | งานกร<br>เจ้าหน้าที่<br>/หน่วยงาน<br>เป้าหมาย   | ร.12,866,800<br>(12,866,800) | 1 ก.ค.57 -<br>30 ก.ย.58 |                              |

| โครงการ   | ตัวชี้วัดผลสำเร็จ   | ค่าเป้าหมาย         | กิจกรรม/แนวทางการดำเนินงาน  | หน่วยงานรับผิดชอบ  | งบประมาณ                                     | ระยะเวลาดำเนินงาน       | โครงสร้างแผนงบประมาณ ปี 2558 |
|---|---|---------------------|---|--|--|-------------------------|------------------------------|
| 5.7 โครงการพัฒนาอาคารสถานที่ตามผังแม่บทการใช้ที่ดิน   | ร้อยละความสำเร็จของการดำเนินงานตามผังแม่บท                                | ร้อยละ 60           | ปรับปรุงที่ดิน ถนน<br>ปรับปรุงระบบสาธารณูปโภค<br>ปรับปรุงอาคาร สิ่งก่อสร้าง<br>จัดหางบประมาณ<br>ก่อสร้างอาคารเรียน และอาคารประกอบ   | งานอาคาร-สนอ.<br>งานอาคาร-สนอ.<br>งานอาคาร-สนอ.<br>งานอาคาร-สนอ.<br>กองแผน-สนอ.<br>งานอาคาร-สนอ. | พ.40,987,500<br>(40,987,500)                 | 1 ก.ค.57 -<br>30 ก.ย.58 |                              |
| 5.8 โครงการการจัดทำแผนกลยุทธ์การจัดหารายได้และเพิ่มมูลค่าสินทรัพย์  | ร้อยละของรายได้การจัดการทรัพย์สินและสิทธิประโยชน์ที่เพิ่มขึ้น             | ร้อยละ 5            | แสวงหาพันธมิตรร่วมลงทุน เพื่อพัฒนาทรัพย์สิน<br>พัฒนาธุรกิจและสร้างมูลค่าเพิ่มจากสินทรัพย์<br>พัฒนาระบบการให้บริการ ระบบการบริหารจัดการและทรัพยากรบุคคลากรด้านการจัดการทรัพย์สินและสิทธิประโยชน์ | สิทธิประโยชน์-กองกลาง-สนอ.<br>สิทธิประโยชน์-กองกลาง-สนอ.<br>สิทธิประโยชน์-กองกลาง-สนอ.           | ร.53,000,000<br>(53,000,000)                 | 1 ก.ค.57 -<br>30 ก.ย.58 |                              |
| 5.9 โครงการปรับปรุงพัฒนาอาคารสถานที่ ภูมิทัศน์ ภายในมหาวิทยาลัยให้เป็นที่ยอมรับด้านการเป็นมหาวิทยาลัย สีเขียว | ● ร้อยละความสำเร็จตามเกณฑ์ UI Greenmetric World University Ranking 6 ด้าน | ร้อยละ 50 แต่ละด้าน | จัดทำสวนหย่อม เพิ่มจำนวนต้นไม้ พื้นที่สีเขียวในพื้นที่ต่างๆ   | งานอาคารสถานที่-สนอ.   | ร.16,102,600<br>พ.21,850,800<br>(37,953,400) | 1 ก.ค.57 -<br>30 ก.ย.58 |                              |



| โครงการ  | ตัวชี้วัดผลสำเร็จ   | ค่าเป้าหมาย         | กิจกรรม/แนวทางการดำเนินงาน  | หน่วยงานรับผิดชอบ  | งบประมาณ                                     | ระยะเวลาดำเนินงาน    | โครงสร้างแผนงบประมาณ ปี 2558 |
|--|---|---------------------|---|--|--|----------------------|------------------------------|
| 5.9 โครงการปรับปรุงพัฒนาอาคารสถานที่ ภูมิทัศน์ภายในมหาวิทยาลัยให้เป็นที่ยอมรับด้านการเป็นมหาวิทยาลัย สีเขียว | ร้อยละความสำเร็จตามเกณฑ์ UI Greenmetric World University Ranking 6 ด้าน | ร้อยละ 50 แต่ละด้าน | พัฒนาปรับปรุงพื้นที่ เส้นทางสัญจรและอาคารสถานที่สำหรับผู้พิการ (Universal design)<br><br>พัฒนา ซ่อมบำรุง ปรับปรุงอาคาร และระบบสาธารณูปโภค<br><br>รณรงค์สร้างจิตสำนึกการอนุรักษ์พลังงานและสิ่งแวดล้อม<br><br>ปรับปรุงพัฒนาระบบการจัดการขยะและการบำบัดน้ำเสีย | งานอาคารสถานที่-สนอ.<br><br>งานอาคารสถานที่-สนอ.<br><br>งานอาคารสถานที่-สนอ.<br><br>งานอาคารสถานที่-สนอ. | ร.16,102,600<br>ผ.21,850,800<br>(37,953,400) | 1 ก.ค.57 - 30 ก.ย.58 |                              |
| 5.10. โครงการเสริมสร้างบรรยากาศทางวิชาการและสภาพการทำงาน ที่เอื้ออำนวยต่อการเรียนการสอนและการทำงาน           | ร้อยละความพึงพอใจของนักศึกษา บุคลากร และประชาชนต่อสิ่งอำนวยความสะดวก    | ร้อยละ 80           | ปรับปรุง ติดตั้งป้ายประกาศภายในให้เป็นระบบสองภาษา<br><br>ปรับปรุง จัดหาพื้นที่ ที่นั่งเพื่อการศึกษาเรียนรู้ด้วยตนเอง  | งานอาคารสถานที่-สนอ./คณะ/วิทยาลัย/สำนัก/สถาบัน/ร.ร.สาธิต   | ผ.16,458,800<br>ร.8,501,400<br>(24,960,200)  | 1 ก.ค.57 - 30 ก.ย.58 |                              |

| โครงการ   | ตัวชี้วัดผลสำเร็จ   | ค่าเป้าหมาย                   | กิจกรรม/แนวทางการดำเนินงาน  | หน่วยงานรับผิดชอบ  | งบประมาณ  | ระยะเวลาดำเนินงาน    | โครงสร้างแผนงบประมาณ ปี 2558 |
|---|---|-------------------------------|---|--|---|----------------------|------------------------------|
| 5.11 โครงการพัฒนาระบบงานให้บริการหน่วยงานกลาง       | ระดับความพึงพอใจของผู้รับบริการ<br><br>ระดับความสำเร็จของการพัฒนาระบบงานให้บริการหน่วยงานกลาง   | ร้อยละ 80<br><br>ระดับ 3      | สนับสนุนบุคลากรให้วิจัยเพื่อพัฒนาระบบงานให้บริการของหน่วยงาน<br><br>จัดประกวดหน่วยงานที่มีการปรับปรุงยกระดับระดับคุณภาพการบริการ<br><br>พัฒนาระบบประเมินผลความพึงพอใจในการให้บริการของหน่วยงานแบบ online                | งานการเจ้าหน้าที่-กองกลาง-สนอ.<br><br>งานการเจ้าหน้าที่-กองกลาง-สนอ.<br><br>งานการเจ้าหน้าที่-กองกลาง-สนอ. | ร.3,087,800<br>(3,087,800)                      | 1 ก.ค.57 - 30 ก.ย.58 |                              |
| 5.12 โครงการพัฒนาองค์การเรียนรู้และการจัดการความรู้ | จำนวนหน่วยงานที่มีการกำหนดประเด็นการจัดการความรู้ให้สอดคล้องกับพันธกิจของหน่วยงาน<br><br>จำนวนหน่วยงานที่นำความรู้ที่ได้จากการจัดการความรู้ในปีที่ผ่านมา หรือปีปัจจุบันไปปรับใช้ในการปฏิบัติงาน | 12 หน่วยงาน<br><br>7 หน่วยงาน | จัดประชุม นำเสนอ แลกเปลี่ยนเรียนรู้ ความรู้ใหม่ระหว่างหน่วยงาน<br><br>จัดประกวดผลงานเผยแพร่องค์ความรู้และแนวปฏิบัติที่ดีของหน่วยงานภายในต่อสาธารณะ<br><br>สนับสนุนให้บุคลากรจัดทำคู่มือและเผยแพร่ความรู้ในการปฏิบัติงาน | งานการเจ้าหน้าที่-กองกลาง-สนอ.<br><br>งานการเจ้าหน้าที่-กองกลาง-สนอ.<br><br>งานการเจ้าหน้าที่-กองกลาง-สนอ. | ร. 735,000<br>(735,000)                         | 1 ก.ค.57 - 30 ก.ย.58 |                              |
| 5.13.โครงการพัฒนาระบบงานตามหลักธรรมาภิบาล           | จำนวนของระบบงานที่ได้รับการพัฒนาตามหลักธรรมาภิบาล   | 6 ระบบ                        | พัฒนาระบบการควบคุมภายในและการบริหารความเสี่ยง   | หน่วยตรวจสอบภายใน/<br>กองกลาง -สนอ   | ผ.315,635,100<br>ร. 69,239,902<br>(384,875,002) | 1 ก.ค.57 - 30 ก.ย.58 |                              |

| โครงการ                                   | ตัวชี้วัดผลสำเร็จ   | ค่าเป้าหมาย | กิจกรรม/แนวทางการดำเนินงาน  | หน่วยงานรับผิดชอบ  | งบประมาณ  | ระยะเวลาดำเนินงาน       | โครงสร้างแผนงบประมาณ ปี 2558 |
|---|---|-------------|---|--|---|-------------------------|------------------------------|
| 5.13.โครงการพัฒนาระบบงานตามหลักธรรมาภิบาล | จำนวนของระบบงานที่ได้รับพัฒนาตามหลักธรรมาภิบาล                        | 6 ระบบ      | พัฒนาระบบงานการเงินและบัญชีและปรับปรุงพัฒนาโปรแกรมระบบบัญชีสามมิติ<br><br>สนับสนุนการตรวจบัญชี  | การเงิน-สนอ./<br>กองกลาง-สนอ/<br>กองแผน-สนอ.<br><br>หน่วยตรวจสอบภายใน /<br>การเงิน-สนอ./<br>กองกลาง-สนอ. | ผ.315,635,100<br>ร. 69,239,902<br>(384,875,002) | 1 ก.ค.57 -<br>30 ก.ย.58 |                              |
| 5.14 โครงการพัฒนาระบบงานตามหลักธรรมาภิบาล | จำนวนของระบบงาน ที่ได้รับการพัฒนา ตามหลักธรรมาภิบาล                   | 6 ระบบ      | ปรับปรุง เผยแพร่ กฎหมาย ระเบียบ และข้อบังคับ<br><br>พัฒนาระบบงานการวางแผนและงบประมาณ<br><br>ติดตามผลประเมินผลการบริหารมหาวิทยาลัย คณะ และสภามหาวิทยาลัย | งานนิติการ-<br>สนอ.<br><br>กองแผน-สนอ.<br><br>สนง.สภา-สนอ.   |   | 1 ก.ค.57 -<br>30 ก.ย.58 |                              |
| 5.15 โครงการพัฒนาบุคลากรตามหลักธรรมาภิบาล | ร้อยละของบุคลากรที่ผ่านการอบรมการนำหลักธรรมาภิบาลไปใช้ในการปฏิบัติงาน | ร้อยละ 85   | จัดทำคู่มือความรู้ธรรมาภิบาลในการปฏิบัติงานและบริหารมหาวิทยาลัย<br><br>จัดอบรม สัมมนาแลกเปลี่ยนเรียนรู้เรื่องการนำหลักธรรมาภิบาลไปใช้ในการปฏิบัติงาน    | งาน<br>เจ้าหน้าที่-<br>กองกลาง-สนอ.<br><br>งาน<br>เจ้าหน้าที่-<br>กองกลาง-สนอ.                           | ผ.24,000<br>ร.870,000<br>(894,000)              | 1 ก.ค.57 -<br>30 ก.ย.58 |                              |

| โครงการ                                   | ตัวชี้วัดผลสำเร็จ   | ค่าเป้าหมาย | กิจกรรม/แนวทางการดำเนินงาน                                 | หน่วยงานรับผิดชอบ             | งบประมาณ                           | ระยะเวลาดำเนินงาน       | โครงสร้างแผนงบประมาณ ปี 2558 |
|---|---|-------------|--|-------------------------------|------------------------------------|-------------------------|------------------------------|
| 5.15 โครงการพัฒนาบุคลากรตามหลักธรรมาภิบาล | ร้อยละของบุคลากรที่ผ่านการอบรมการนำหลักธรรมาภิบาลไปใช้ในการปฏิบัติงาน | ร้อยละ 85   | จัดทำรายงานติดตามผลการนำหลักธรรมาภิบาลไปใช้ในการปฏิบัติงาน | งานกรเจ้าหน้าที่-กองกลาง-สนอ. | ผ.24,000<br>ร.870,000<br>(894,000) | 1 ก.ค.57 -<br>30 ก.ย.58 |                              |

## โครงการแผนปฏิบัติการภายใต้ประเด็น

### ประเด็นยุทธศาสตร์ที่ 6 การยกระดับคุณภาพและมาตรฐานศึกษา

- 6.1 พัฒนาระบบกลไกการพัฒนาหลักสูตรและการบริหารหลักสูตรให้เป็นไปตามเกณฑ์มาตรฐาน
- 6.2 พัฒนาอาจารย์และบุคลากรสายสนับสนุนให้เป็นไปตามเกณฑ์มาตรฐาน
- 6.3 พัฒนาสัมฤทธิ์ผลการเรียนรู้ตามคุณลักษณะของบัณฑิต เสริมสร้างคุณธรรมจริยธรรมให้กับนักศึกษา ผ่านการจัดกิจกรรมของนักศึกษา
- 6.4 พัฒนาความร่วมมือกับศิษย์เก่า
- 6.5 พัฒนาระบบและกลไกการประกันคุณภาพ

| โครงการ   | ตัวชี้วัดผลสำเร็จ   | ค่าเป้าหมาย                  | กิจกรรม/แนวทางการดำเนินงาน   | หน่วยงานรับผิดชอบ   | งบประมาณ                                 | ระยะเวลาดำเนินงาน       | โครงสร้างแผนงบประมาณ ปี 2558 |
|---|---|------------------------------|--|---|--|-------------------------|------------------------------|
| 6.1 โครงการพัฒนาระบบกลไกการพัฒนาหลักสูตร และการบริหารหลักสูตรให้เป็นไปตามเกณฑ์มาตรฐาน | ร้อยละของนักศึกษาระดับปริญญาตรีที่ได้งานทำหรือประกอบอาชีพอิสระภายใน 1 ปี<br><br>คุณภาพของผู้สำเร็จการศึกษาตามกรอบ TQF | ร้อยละ 85<br><br>มากกว่า 4.5 | จัดทำคู่มือ เสริมสร้างความรู้ในการพัฒนาหลักสูตรตามเกณฑ์มาตรฐาน<br><br>จัดทำแผนการรับนักศึกษา<br><br>ปรับปรุงพัฒนาระบบงาน ที่ปรึกษาและการแนะแนว การเรียนรู้<br><br>พัฒนาคุณภาพการสอนของอาจารย์ตามเกณฑ์มาตรฐาน<br><br>พัฒนาคุณภาพการผลิตบัณฑิตเป็นไปตามเกณฑ์<br><br>พัฒนาระบบควบคุมกำกับการทำงานตามกรอบ TQF<br><br>พัฒนาการประเมินผลผู้เรียน<br><br>การพัฒนาความรู้และนวัตกรรมกรรมในการจัดการเรียนการสอน | สสว./คณะ/วิทยาลัย<br><br>สสว./คณะ/วิทยาลัย<br><br>คณะ/วิทยาลัย/หลักสูตร<br><br>สสว./คณะ/วิทยาลัย<br><br>สสว./คณะ/วิทยาลัย<br><br>สสว./คณะ/วิทยาลัย<br><br>คณะ/วิทยาลัย/หลักสูตร<br><br>สสว./คณะ | ผ. 52,000<br>ร. 1,092,400<br>(1,144,400) | 1 ก.ค.57 -<br>30 ก.ย.58 |                              |

| โครงการ   | ตัวชี้วัดผลสำเร็จ   | ค่าเป้าหมาย  | กิจกรรม/แนวทางการดำเนินงาน  | หน่วยงานรับผิดชอบ  | งบประมาณ                                  | ระยะเวลาดำเนินงาน       | โครงสร้างแผนงบประมาณ ปี 2558 |
|---|---|--|---|--|---|-------------------------|------------------------------|
| 6.2 โครงการพัฒนาอาจารย์และบุคลากรสายสนับสนุนให้เป็นไปตามเกณฑ์มาตรฐาน      | ร้อยละของอาจารย์ที่มีตำแหน่งทางวิชาการเพิ่มขึ้น<br><br>ร้อยละของอาจารย์ที่มีวุฒิปริญญาเอกเพิ่มขึ้น<br><br>อาจารย์ได้รับการพัฒนาความรู้ประสบการณ์<br><br>บุคลากรสายสนับสนุนได้รับการพัฒนา<br><br>ผลการประเมินความรู้ของบุคลากรสายวิชาการและสายสนับสนุน หลังจากอบรม | ร้อยละ 5<br><br>ร้อยละ 3<br><br>40 ช.ม. :<br>คน : ปี<br><br>40 ช.ม. :<br>คน : ปี | ส่งเสริมการเข้าสู่ตำแหน่งทางวิชาการ<br><br>ส่งเสริมให้อาจารย์ไปศึกษาต่อระดับปริญญาเอก<br><br>ส่งเสริมการพัฒนาบุคลากรสายวิชาการมืออาชีพ<br><br>ส่งเสริมพัฒนาบุคลากรสายสนับสนุนตามเส้นทางสายอาชีพ | สสว.<br><br>สนอ.<br><br>สสว.<br><br>สนอ.   | พ.230,000<br>ร.1,565,000<br>(1,795,000)   | 1 ก.ค.57 -<br>30 ก.ย.58 |                              |
| 6.3 โครงการพัฒนากิจกรรมเสริมสร้างพฤติกรรมด้านคุณธรรมจริยธรรมตามอัตตลักษณ์ | นักศึกษาเข้าร่วมกิจกรรมเสริมสร้างพฤติกรรมด้านคุณธรรมจริยธรรมตามอัตตลักษณ์   | 80 ช.ม. :<br>คน : ปี   | จัดกิจกรรมเสริมสร้างคุณลักษณะบัณฑิตที่พึงประสงค์<br><br>ส่งเสริมการจัดกิจกรรมด้านกีฬาและสุขภาพ<br><br>ส่งเสริมการจัดกิจกรรมบำเพ็ญประโยชน์และรักษาสีสิ่งแวดล้อม                                  | กองพัฒฯ/GE/<br>หลักสูตร/คณะ/<br>วิทยาลัย<br><br>กองพัฒฯ/GE/<br>หลักสูตร/คณะ/<br>วิทยาลัย<br><br>กองพัฒฯ/GE/<br>หลักสูตร/คณะ/<br>วิทยาลัย | พ.771,800<br>ร.10,769,610<br>(11,541,610) | 1 ก.ค.57 -<br>30 ก.ย.58 |                              |

| โครงการ  | ตัวชี้วัดผลสำเร็จ  | ค่าเป้าหมาย          | กิจกรรม/แนวทางการดำเนินงาน   | หน่วยงานรับผิดชอบ  | งบประมาณ                                  | ระยะเวลาดำเนินงาน       | โครงสร้างแผนงบประมาณ ปี 2558 |
|--|--|----------------------|--|--|---|-------------------------|------------------------------|
| 6.3 โครงการพัฒนากิจกรรมเสริมสร้างพฤติกรรมด้านคุณธรรมจริยธรรมตามอัตตลักษณ์            | นักศึกษาเข้าร่วมกิจกรรมเสริมสร้างพฤติกรรมด้านคุณธรรมจริยธรรมตามอัตตลักษณ์                                  | 80 ช.ม. :<br>คน : ปี | ส่งเสริมกิจกรรมในด้านคุณธรรมจริยธรรม<br><br>จัดกิจกรรมการอนุรักษ์ศิลปะและวัฒนธรรม<br><br>ส่งเสริมการจัดกิจกรรมบทบาทหน้าที่ของกองพัฒนานักศึกษา  | กองพัฒนา/GE/<br>หลักสูตร/คณะ/<br>วิทยาลัย<br><br>กองพัฒนา/GE/<br>หลักสูตร/คณะ/<br>วิทยาลัย<br><br>กองพัฒนา | พ.771,800<br>ร.10,769,610<br>(11,541,610) | 1 ก.ค.57 -<br>30 ก.ย.58 |                              |
| 6.4 โครงการส่งเสริมนักศึกษา ศิษย์เก่า อาจารย์ ให้เป็นที่ยอมรับในระดับชาติและนานาชาติ | จำนวนนักศึกษา ศิษย์เก่า อาจารย์ ที่ได้รับรางวัลยกย่องประกาศเกียรติคุณจากหน่วยงานระดับชาติหรือระดับนานาชาติ | 1 คน/คณะ             | จัดกิจกรรมส่งเสริม สนับสนุนให้นักศึกษา ศิษย์เก่า อาจารย์ เข้าร่วมแข่งขัน ประกวดเพื่อรับรางวัลระดับชาติหรือนานาชาติ<br><br>จัดทำสื่อ รางวัลและจัดงานประกาศเกียรติคุณนักศึกษา ศิษย์เก่า อาจารย์ที่มีผลงานดีเด่น<br><br>โครงการคัดเลือกนักศึกษาเพื่อรับรางวัลพระราชทาน ประจำปีการศึกษา 2558 | คณะ/วิทยาลัย<br><br>มหาวิทยาลัย/<br>สมาคมศิษย์เก่า<br><br>กองพัฒนา   | ร. 259,000<br>(259,000)                   | 1 ก.ค.57 -<br>30 ก.ย.58 |                              |
| 6.5 โครงการพัฒนาความร่วมมือกับศิษย์เก่า  | ระดับความสำเร็จของการดำเนินการความร่วมมือกับศิษย์เก่าตามเกณฑ์  | ระดับ<br>3           | จัดกิจกรรมส่งเสริมการสร้างความร่วมมือทางวิชาการและกิจกรรมนักศึกษากับศิษย์เก่า<br><br>จัดกิจกรรมระดมทุนร่วมกับศิษย์เก่า   | คณะ/วิทยาลัย<br><br>มหาวิทยาลัย/<br>คณะ  | ร. 667,800<br>(667,800)                   | 1 ก.ค.57 -<br>30 ก.ย.58 |                              |



| โครงการ  | ตัวชี้วัดผลสำเร็จ   | ค่าเป้าหมาย                   | กิจกรรม/แนวทางการดำเนินงาน  | หน่วยงานรับผิดชอบ  | งบประมาณ                                | ระยะเวลาดำเนินงาน       | โครงสร้างแผนงบประมาณ ปี 2558 |
|--|---|-------------------------------|---|--|---|-------------------------|------------------------------|
| 6.5 โครงการพัฒนาความร่วมมือกับศิษย์เก่า            | ระดับความสำเร็จของการดำเนินการความร่วมมือกับศิษย์เก่าตามเกณฑ์   | ระดับ 3                       | ส่งเสริมการจัดกิจกรรม ใน สมาคม ชมรม ศิษย์เก่า<br><br>พัฒนาฐานข้อมูลศิษย์เก่า  | มหาวิทยาลัย/<br>สมาคมศิษย์เก่า<br><br>กองพัฒฯ                | ร. 667,800<br>(667,800)                 | 1 ก.ค.57 -<br>30 ก.ย.58 |                              |
| 6.6 โครงการพัฒนาระบบและกลไกการประกันคุณภาพการศึกษา | ค่าเฉลี่ยผลการประเมินประกันคุณภาพภายในประจำปี<br><br>ร้อยละของบุคลากรของมหาวิทยาลัยมีความเข้าใจระบบและกลไกการประกันคุณภาพการศึกษา | มากกว่า 4.51<br><br>ร้อยละ 80 | ส่งเสริมการอบรมเพื่อพัฒนาความรู้เกี่ยวกับเกณฑ์การประกันคุณภาพ<br><br>การตรวจประเมินคุณภาพ ทั้งภายในและภายนอก<br><br>การติดตามประเมินผล และจัดทำแผนพัฒนาคุณภาพ | สมจ.<br><br>สมจ./<br>ทุกหน่วยงาน<br><br>สมจ./<br>ทุกหน่วยงาน | ผ.610,000<br>ร.1,034,750<br>(1,644,750) | 1 ก.ค.57 -<br>30 ก.ย.58 |                              |
| โครงการพัฒนาอาจารย์และบุคลากรสู่ศตวรรษที่ 21       |   |                               | พัฒนาอาจารย์และบุคลากร สู่ศตวรรษที่ 21  | สสร./<br>ทุกหน่วยงาน   | ร 15,000,000<br>(15,000,000)            | 1 ก.ค.57 -<br>30 ก.ย.58 |                              |

|  |             |            |            |             |
|--|-------------|------------|------------|-------------|
| คณะครุศาสตร์                             | 2,073,400   | 4,253,000  | -          | 6,326,400   |
| คณะมนุษยศาสตร์และสังคมศาสตร์             | 1,939,200   | 6,074,200  | -          | 8,013,400   |
| คณะวิทยาการจัดการ                        | 1,927,200   | 10,611,400 | -          | 12,538,600  |
| คณะวิทยาศาสตร์และเทคโนโลยี               | 6,792,500   | 6,112,100  | -          | 12,904,600  |
| คณะเทคโนโลยีอุตสาหกรรม                   | 2,685,600   | 4,430,400  | -          | 7,116,000   |
| คณะเทคโนโลยีการเกษตร                     | 1,701,000   | 617,300    | -          | 2,318,300   |
| บัณฑิตวิทยาลัย                           | -           | 3,500,000  | -          | 3,500,000   |
| วิทยาลัยนวัตกรรมการจัดการ                | 135,000     | 17,207,238 | -          | 17,342,238  |
| ศูนย์ กทม.(วิทยาลัยการจัดการ)            | 295,000     | 800,000    | -          | 1,095,000   |
| ศูนย์สระแก้ว (วิทยาลัยอุษาคเนย์)         | 126,400     | 1,068,600  | -          | 1,195,000   |
| สำนักส่งเสริมวิชาการและงานทะเบียน        | -           | 38,268,362 | 11,450,000 | 49,718,362  |
| สำนักส่งเสริมการเรียนรู้และบริการวิชาการ | 3,132,900   | 45,000,000 | -          | 48,132,900  |
| สำนักวิทยบริการและเทคโนโลยีสารสนเทศ      | 1,100,000   | 4,000,000  | -          | 5,100,000   |
| สถาบันวิจัยและพัฒนา                      | 15,060,800  | 28,666,700 | -          | 43,727,500  |
| สำนักมาตรฐานจัดการคุณภาพ                 | 550,000     | 200,000    | -          | 750,000     |
| สำนักศึกษาทั่วไป (GE)                    | 500,000     | 3,500,000  | -          | 4,000,000   |
| สำนักศิลปวัฒนธรรม                        | 815,000     | -          | -          | 815,000     |
| กองกลาง                                  | 388,041,700 | 31,666,800 | 74,044,200 | 493,752,700 |
| กองนโยบายและแผน                          | 1,778,400   | 22,000,000 | -          | 23,778,400  |
| กองพัฒนานักศึกษา                         | 500,000     | 4,666,700  | 600,000    | 5,766,700   |

=====

แผนกลยุทธ์ทางการเงิน

มหาวิทยาลัยราชภัฏวไลยอลงกรณ์ ในพระบรมราชูปถัมภ์ พ.ศ. 2558

|   |             |             |             |             |
|---|-------------|-------------|-------------|-------------|
| สำนักงานสภามหาวิทยาลัย                                      | -           | 2,200,000   | -           | 2,200,000   |
| สำนักงานวิเทศสัมพันธ์                                       | -           | 1,000,000   | -           | 1,000,000   |
| ศูนย์วิทยาศาสตร์  | 1,752,000   | -           | 200,000     | 1,952,000   |
| ศูนย์ภาษา   | 1,800,000   | 2,000,000   | -           | 3,800,000   |
| สำนักสิทธิประโยชน์  | -           | 53,000,000  | -           | 53,000,000  |
| หน่วยตรวจสอบภายใน   | -           | 200,000     | -           | 200,000     |
| โรงเรียนสาธิต   | 6,862,400   | -           | 35,000,000  | 41,862,400  |
| รวม   | 439,568,500 | 291,042,800 | 121,294,200 | 851,905,500 |
| <b>ค่าใช้จ่ายจากการจัดหารายได้</b>                          |             |             |             |             |
| สำนักส่งเสริมการเรียนรู้และบริการวิชาการ (การบริการวิชาการ) |             | 45,000,000  | บาท         |             |
| สถาบันวิจัยและพัฒนา (การบริการวิชาการ)                      |             | 9,000,000   | บาท         |             |
| สำนักสิทธิประโยชน์  |             | 53,000,000  | บาท         |             |
| จากเงินคงคลัง   |             | 50,000,000  | บาท         |             |
|   | รวม         | 157,000,000 | บาท         |             |

งบประมาณตามหมวดรายจ่าย ปีงบประมาณ 2558  
มหาวิทยาลัยราชภัฏวไลยอลงกรณ์ ในพระบรมราชูปถัมภ์

|                                   |             |             |             |
|-----------------------------------|-------------|-------------|-------------|
| 1. งบบุคลากร                      | 293,881,700 | 41,000,000  | 334,881,700 |
| 1.1 เงินเดือนและค่าจ้างประจำ      | 79,601,500  | -           | 79,601,500  |
| 1.2 พนักงานราชการ/<br>มหาวิทยาลัย | 210,481,600 | 41,000,000  | 251,481,600 |
| 1.3 ค่าจ้างชั่วคราว               | 3,798,600   | -           | 3,798,600   |
| 2. งบดำเนินงาน                    | 34,220,100  | 144,611,311 | 178,831,411 |
| 2.1 ค่าตอบแทนใช้สอยวัสดุ          | 25,740,300  | 142,611,311 | 168,351,611 |
| 2.2 ค่าสาธารณูปโภค                | 8,479,800   | 2,000,000   | 10,479,800  |
| 3. งบลงทุน                        | 75,614,490  | 29,781,565  | 105,396,055 |
| 3.1 ค่าครุภัณฑ์                   | 19,240,690  | 29,781,565  | 49,022,255  |
| 3.2 ค่าสิ่งก่อสร้าง               | 56,373,800  | -           | 56,373,800  |
| 4. งบเงินอุดหนุน                  | 28,368,110  | 34,789,428  | 63,157,538  |
| 5. งบรายจ่ายอื่น                  | 7,484,100   | 162,154,696 | 169,638,796 |
| รวมทั้งสิ้น                       | 439,568,500 | 412,337,000 | 851,905,500 |

งบประมาณตามยุทธศาสตร์ งบประมาณ 2558  
มหาวิทยาลัยราชภัฏวไลยอลงกรณ์ ในพระบรมราชูปถัมภ์

|   |             |             |             |
|---|-------------|-------------|-------------|
| 1. ค่าใช้จ่ายบุคลากร  | 293,881,700 | 41,000,000  | 334,881,700 |
| 2. ค่าใช้จ่ายขับเคลื่อนยุทธศาสตร์   |             |             |             |
| 2.1 ประเด็นที่ 1. พัฒนาทักษะ<br>สรณะการเรียนรู้สู่ประเทศอาเซียน                               | 21,711,300  | 95,089,384  | 116,800,684 |
| 2.2 ประเด็นที่ 2. เพิ่มผลงานด้าน<br>ท้องถิ่นศึกษาและการขับเคลื่อน<br>นโยบายสาธารณะ            | 15,130,800  | 29,819,354  | 44,950,154  |
| 2.3 ประเด็นที่ 3. สร้างเครือข่ายและ<br>แสวงหาพันธมิตรในการปฏิบัติงานตาม<br>ภารกิจเชิงบูรณาการ | 6,836,300   | 46,022,150  | 52,858,450  |
| 2.4 ประเด็นที่ 4. พัฒนาภูมิทัศน์แหล่ง<br>สุนทรีย์ สื่อนวัตกรรม อัตลักษณ์                      | 1,139,900   | 1,332,850   | 2,472,750   |
| 2.5 ประเด็นที่ 5. พัฒนาระบบบริหาร<br>ยุทธศาสตร์ที่มุ่งผลสัมฤทธิ์และระบบ<br>บริหารคุณภาพ       | 393,086,400 | 209,684,702 | 602,771,102 |
| 2.6 ประเด็นที่ 6. พัฒนาสรณะของ<br>บุคลากรและหน่วยงานในการปฏิบัติงาน<br>ตามภารกิจ              | 1,663,800   | 30,388,560  | 32,052,360  |
| รวม 2.1-2.6   | 439,568,500 | 412,337,000 | 851,905,500 |

แผนการจัดทำรายได้ - รายจ่าย  
มหาวิทยาลัยราชภัฏวไลยอลงกรณ์ ในพระบรมราชูปถัมภ์  
ปีงบประมาณ 2558

| แผน                   | ต.ค.56            | พ.ย.56            | ธ.ค.56             | ม.ค.57            | ก.พ.57            | มี.ค.57           | เม.ย.57           | พ.ค.57            | มิ.ย.57           | ก.ค.57            | ส.ค.57             | ก.ย.57            | รวม                |
|-----------------------|-------------------|-------------------|--------------------|-------------------|-------------------|-------------------|-------------------|-------------------|-------------------|-------------------|--------------------|-------------------|--------------------|
| รายได้จาก<br>การศึกษา | 18,013,100        | 12,008,800        | 45,032,800         | 27,019,700        | 21,015,300        | 12,008,800        | 45,032,800        | 18,013,100        | 12,008,800        | 9,003,900         | 60,046,400         | 21,015,300        | 300,218,800        |
| งปม.แผ่นดิน           | 43,956,850        | 52,748,250        | 48,352,500         | 30,769,800        | 35,165,400        | 30,769,800        | 26,374,200        | 35,165,500        | 30,769,800        | 39,561,100        | 35,165,500         | 30,769,800        | 439,568,500        |
| เงินรายได้อื่น        | 19,458,600        | 23,350,300        | 21,404,400         | 13,621,000        | 15,566,800        | 13,621,000        | 11,675,200        | 15,566,800        | 13,621,000        | 17,512,700        | 15,566,800         | 13,621,000        | 194,585,600        |
| <b>รวม</b>            | <b>81,428,550</b> | <b>88,107,350</b> | <b>114,789,700</b> | <b>71,410,500</b> | <b>71,747,500</b> | <b>56,399,600</b> | <b>83,082,200</b> | <b>68,745,400</b> | <b>56,399,600</b> | <b>66,077,700</b> | <b>110,778,700</b> | <b>65,406,100</b> | <b>934,372,900</b> |

| แผน            | ต.ค.56            | พ.ย.56             | ธ.ค.56            | ม.ค.57            | ก.พ.57            | มี.ค.57           | เม.ย.57           | พ.ค.57            | มิ.ย.57           | ก.ค.57            | ส.ค.57            | ก.ย.57            | รวม                |
|----------------|-------------------|--------------------|-------------------|-------------------|-------------------|-------------------|-------------------|-------------------|-------------------|-------------------|-------------------|-------------------|--------------------|
| รายจ่าย        | 25,018,200        | 30,022,000         | 27,520,000        | 17,512,800        | 20,014,600        | 17,512,700        | 15,011,000        | 20,014,600        | 17,512,700        | 22,516,400        | 20,014,600        | 17,512,700        | 250,182,300        |
| งปม.แผ่นดิน    | 43,956,850        | 52,748,250         | 48,352,500        | 30,769,800        | 35,165,400        | 30,769,800        | 26,374,200        | 35,165,500        | 30,769,800        | 39,561,100        | 35,165,500        | 30,769,800        | 439,568,500        |
| เงินรายได้อื่น | 16,215,500        | 19,458,500         | 17,837,000        | 11,350,800        | 12,972,400        | 11,350,800        | 9,729,300         | 12,972,400        | 11,350,800        | 14,594,000        | 12,972,400        | 11,350,800        | 162,154,700        |
| <b>รวม</b>     | <b>85,190,550</b> | <b>102,228,750</b> | <b>93,709,500</b> | <b>59,633,400</b> | <b>68,152,400</b> | <b>59,633,300</b> | <b>51,114,500</b> | <b>68,152,500</b> | <b>59,633,300</b> | <b>76,671,500</b> | <b>68,152,500</b> | <b>59,633,300</b> | <b>851,905,500</b> |

=====

แผนกลยุทธ์ทางการเงิน

มหาวิทยาลัยราชภัฏวไลยอลงกรณ์ ในพระบรมราชูปถัมภ์ พ.ศ. 2558