



แผนกลยุทธ์ทางการเงิน
ประจำปีงบประมาณ พ.ศ. 2557
มหาวิทยาลัยราชภัฏอุบลราชธานี
ในพระบรมราชูปถัมภ์



สารบัญ

	หน้า
ส่วนที่ 1 ความเป็นมา.....	1
ส่วนที่ 2 การวิเคราะห์สภาพแวดล้อม (SWOT Analysis) ด้านการเงิน.....	.8
SWOT MATRIX	
การวิเคราะห์ปัจจัยเชิงกลยุทธ์ทางการเงิน	
TOWS MATRIX	
ส่วนที่ 3 แผนกลยุทธ์ทางการเงิน ประจำปีงบประมาณ พ.ศ. 2557.....	17
ส่วนที่ 4 การแปลงแผนไปสู่การปฏิบัติและการติดตามประเมินผล.....	.21
ส่วนที่ 5 กรอบแนวทางดำเนินการตามแผนกลยุทธ์ทางการเงิน พ.ศ. 2557.....	21
แผนยุทธศาสตร์มหาวิทยาลัยราชภัฏวไลยอลงกรณ์ ในพระบรมราชูปถัมภ์.....	28
โครงการดำเนินงานตามประเด็นยุทธศาสตร์ที่ 1	28
โครงการดำเนินงานตามประเด็นยุทธศาสตร์ที่ 2	38
โครงการดำเนินงานตามประเด็นยุทธศาสตร์ที่ 3	42
โครงการดำเนินงานตามประเด็นยุทธศาสตร์ที่ 4	47
โครงการดำเนินงานตามประเด็นยุทธศาสตร์ที่ 5	52
โครงการดำเนินงานตามประเด็นยุทธศาสตร์ที่ 6	60
รายละเอียดผลการจัดสรรงบประมาณให้แก่หน่วยงาน ประจำปีงบประมาณ 2557	64
งบประมาณตามหมวดรายจ่าย	65
งบประมาณตามยุทธศาสตร์	66
แผนจัดทำ รายได้ รายจ่าย งบประมาณ 2557	67

ส่วนที่ 1

ความเป็นมา

มหาวิทยาลัยราชภัฏวไลยอลงกรณ์ ในพระบรมราชูปถัมภ์ เป็นสถาบันอุดมศึกษาเพื่อการพัฒนาท้องถิ่น ที่เสริมสร้างพลังปัญญาของแผ่นดิน ฟื้นฟูพลังการเรียนรู้ เชิดชูภูมิปัญญาท้องถิ่น สร้างสรรค์ศิลปวิทยา เพื่อความเจริญก้าวหน้าอย่างมั่นคงและยั่งยืนของปวงชน มีส่วนร่วมในการบริหารจัดการ การบำรุงรักษา การใช้ประโยชน์จากทรัพยากรธรรมชาติและสิ่งแวดล้อม โดยมีวัตถุประสงค์เพื่อให้เกิดการศึกษา ส่งเสริมวิชาการและวิชาชีพชั้นสูง จัดการเรียนการสอน การวิจัย การให้บริการทางวิชาการแก่สังคม ปรับปรุง ถ่ายทอด และพัฒนาเทคโนโลยี ทำนุบำรุงศิลปวัฒนธรรม ผลิตครูและส่งเสริมวิทยฐานะครู

ปรัชญา

วิชาการเด่น เน้นคุณธรรม นำท้องถิ่นพัฒนา ก้าวหน้าด้านเทคโนโลยี

วิสัยทัศน์ (Vision)

มหาวิทยาลัยราชภัฏวไลยอลงกรณ์ ในพระบรมราชูปถัมภ์ จังหวัดปทุมธานี เป็นสถาบันอุดมศึกษาชั้นนำเพื่อพัฒนาท้องถิ่นในอุษาคเนย์

พันธกิจ (Mission)

มหาวิทยาลัยราชภัฏวไลยอลงกรณ์ ในพระบรมราชูปถัมภ์ จังหวัดปทุมธานี มีภาระหน้าที่ในการปฏิบัติงาน ตามที่กำหนดในพระราชบัญญัติมหาวิทยาลัยราชภัฏ พ.ศ. 2547 มาตรา 7 และ 8 ดังนี้

มาตรา 7 ให้มหาวิทยาลัยเป็นสถาบันอุดมศึกษาเพื่อการพัฒนาท้องถิ่นที่เสริมสร้างพลังปัญญาของแผ่นดิน ฟื้นฟูพลังการเรียนรู้ เชิดชูภูมิปัญญาของท้องถิ่น สร้างสรรค์ศิลปวิทยา เพื่อความเจริญก้าวหน้าอย่างมั่นคงและยั่งยืนของปวงชน มีส่วนร่วมในการจัดการ การบำรุงรักษา การใช้ประโยชน์จากทรัพยากรธรรมชาติและสิ่งแวดล้อมอย่างสมดุลและยั่งยืน โดยมีวัตถุประสงค์ให้การศึกษา ส่งเสริมวิชาการและวิชาชีพชั้นสูง ทำการสอน วิจัย ให้บริการทางวิชาการแก่สังคม ปรับปรุง ถ่ายทอด และพัฒนาเทคโนโลยี ทำนุบำรุงศิลปะและวัฒนธรรม ผลิตครูและส่งเสริมวิทยฐานะครู

มาตรา 8 ในการดำเนินงานเพื่อให้บรรลุวัตถุประสงค์ตามมาตรา 7 ให้กำหนดภาระหน้าที่ของมหาวิทยาลัยดังต่อไปนี้

1. แสวงหาความจริงเพื่อสู่ความเป็นเลิศทางวิชาการ บนพื้นฐานของภูมิปัญญาท้องถิ่น ภูมิปัญญาไทย และภูมิปัญญาสากล
2. ผลิตบัณฑิตที่มีความรู้คู่คุณธรรม สำนึกในความเป็นไทย ความรักและผูกพันต่อท้องถิ่น อีกทั้งส่งเสริมการเรียนรู้ตลอดชีวิตในชุมชน เพื่อช่วยให้คนในท้องถิ่นรู้เท่าทันการเปลี่ยนแปลง การผลิตบัณฑิตดังกล่าวจะต้องให้มีจำนวนและคุณภาพสอดคล้องกับแผนการผลิตบัณฑิตของประเทศ
3. เสริมสร้างความรู้ความเข้าใจในคุณค่า ความสำนึก และความภูมิใจในวัฒนธรรมของท้องถิ่นและของชาติ

4. เรียนรู้และเสริมสร้างความเข้มแข็งของผู้นำชุมชน ผู้นำศาสนา และนักการเมืองท้องถิ่นให้มีจิตสำนึกประชาธิปไตย คุณธรรม จริยธรรม และความสามารถในการบริหารงานพัฒนาชุมชนและท้องถิ่นเพื่อประโยชน์ของส่วนรวม

5. เสริมสร้างความเข้มแข็งของวิชาชีพครู ผลิตและพัฒนาครูและบุคลากรทางการศึกษาให้มีคุณภาพและมาตรฐานที่เหมาะสมกับการเป็นวิชาชีพชั้นสูง

6. ประสานความร่วมมือและช่วยเหลือเกื้อกูลกันระหว่างมหาวิทยาลัย ชุมชน องค์กรปกครองส่วนท้องถิ่นและองค์กรอื่นทั้งในและต่างประเทศ เพื่อการพัฒนาท้องถิ่น

7. ศึกษาและแสวงหาแนวทางพัฒนาเทคโนโลยีพื้นฐาน และเทคโนโลยีสมัยใหม่ให้เหมาะสมกับการดำรงชีวิตและการประกอบอาชีพของคน ในท้องถิ่น รวมถึงการแสวงหาแนวทางเพื่อส่งเสริมให้เกิดการจัดการ การบำรุงรักษาและการใช้ประโยชน์จากทรัพยากรธรรมชาติและสิ่งแวดล้อมอย่างสมดุลและยั่งยืน

8. ศึกษา วิจัย ส่งเสริมและสืบสานโครงการอันเนื่องมาจากแนวพระราชดำริในการปฏิบัติการกิจของมหาวิทยาลัย เพื่อการพัฒนาท้องถิ่น

วัตถุประสงค์

1. เพื่อจัดการศึกษา พัฒนাবัณฑิต
2. เพื่อวิจัยสร้างองค์ความรู้
3. เพื่อบริการวิชาการ ถ่ายทอดเทคโนโลยี
4. เพื่อเผยแพร่ ทำนุบำรุงศิลปวัฒนธรรม

=====

แผนกลยุทธ์ทางการเงิน

มหาวิทยาลัยราชภัฏวไลยอลงกรณ์ ในพระบรมราชูปถัมภ์ พ.ศ. 2557

การดำเนินงานตามแผนกลยุทธ์ของมหาวิทยาลัยจะประสบความสำเร็จได้นั้น มีความจำเป็นที่จะต้องจัดทำแผนกลยุทธ์ทางการเงินเพื่อเป็นกลไกในการบริหารจัดการด้านการเงินให้เหมาะสมและเพียงพอที่จะสนับสนุนพันธกิจต่าง ๆ ของมหาวิทยาลัยให้บรรลุตามเป้าประสงค์ที่กำหนดไว้ อันได้แก่ การสร้างกลไกในการจัดสรร การวิเคราะห์ค่าใช้จ่าย การตรวจสอบการเงินและงบประมาณอย่างมีประสิทธิภาพ มีการวิเคราะห์รายได้ ค่าใช้จ่ายของการดำเนินงาน โดยพิจารณาจากทุกแหล่งเงิน ทั้งจากงบประมาณแผ่นดิน และเงินรายได้จากค่าบำรุงการศึกษา รวมทั้งรายได้อื่น ๆ ที่มหาวิทยาลัยได้รับ มีการนำเงินรายได้ไปจัดสรรอย่างเป็นระบบ มีระบบฐานข้อมูลทางการเงินที่สามารถแยกค่าใช้จ่ายตามหมวดต่าง ๆ มีการจัดทำรายงานทางการเงินอย่างเป็นระบบครบทุกพันธกิจของมหาวิทยาลัย รวมทั้งมีผู้ตรวจสอบการใช้จ่ายเงินอย่างมีประสิทธิภาพ รายงานทางการเงินต้องสามารถทราบข้อมูลด้านค่าใช้จ่ายทั้งหมด ทั้งด้านการเรียนการสอน การวิจัย การบริการวิชาการ การน่านุบำรุงศิลปวัฒนธรรมและการพัฒนาบุคลากร

จากแนวทางที่ได้กล่าวมานั้น มหาวิทยาลัยราชภัฏวไลยอลงกรณ์ ในพระบรมราชูปถัมภ์ จึงจัดทำแผนกลยุทธ์ทางการเงินให้มีความสอดคล้องกับวิสัยทัศน์ พันธกิจของมหาวิทยาลัยในทุก ๆ ด้าน ทั้งการผลิตบัณฑิต งานวิจัย การบริการวิชาการ และการน่านุบำรุงศิลปวัฒนธรรม รวมทั้งส่งเสริมกลยุทธ์ของมหาวิทยาลัยให้เป็นไปตามเป้าหมาย โดยมีแนวทางจัดหาทรัพยากรด้านการเงิน ทั้งในส่วนของจัดหาแหล่งเงิน วิธีการได้มาซึ่งแหล่งเงิน รวมทั้งวางแผนการใช้จ่ายเงินอย่างมีประสิทธิภาพ โปร่งใส ตรวจสอบได้ มีระบบฐานข้อมูลทางการเงิน มีการจัดทำรายงานทางการเงินที่แสดงถึงสถานะทางการเงิน และสามารถบ่งชี้ถึงข้อมูลทางการเงินทุกด้าน ที่แสดงถึงประสิทธิภาพของการบริหารจัดการ ทั้งนี้ต้องได้รับการตรวจสอบจากหน่วยตรวจสอบภายในเป็นประจำทุกปี และจากหน่วยงานภายนอก คือ สำนักงานตรวจเงินแผ่นดิน เพื่อสนองต่อสภามหาวิทยาลัยให้พิจารณาหาแนวทางปรับปรุงอย่างต่อเนื่องต่อไป

กรอบแนวคิดในการจัดทำแผนกลยุทธ์ทางการเงิน

หลักการ

แผนกลยุทธ์ทางการเงินของมหาวิทยาลัยประจำปีงบประมาณ พ.ศ. 2557 ได้มีการดำเนินการตามแผนงาน โครงการ และพิจารณาจัดสรรเงินงบประมาณ ดังนั้นเพื่อให้การดำเนินงานประสบความสำเร็จ จึงได้จัดทำแผนกลยุทธ์ทางการเงินของมหาวิทยาลัยราชภัฏวไลยอลงกรณ์ ในพระบรมราชูปถัมภ์ ประจำปีงบประมาณ พ.ศ. 2557 โดยยึดหลักธรรมาภิบาล (Good Governance) ตามระเบียบสำนักนายกรัฐมนตรีว่าด้วยการสร้างระบบบริหารกิจการบ้านเมืองและสังคมที่ดี พ.ศ. 2542 มี 6 องค์ประกอบ คือ

- 1) หลักนิติธรรม (The Rule of Law)
- 2) หลักคุณธรรม (Morality)
- 3) หลักความโปร่งใส (Accountability)
- 4) หลักการมีส่วนร่วม (Participation)
- 5) หลักความรับผิดชอบ (Responsibility)
- 6) หลักความคุ้มค่า (Cost – effectiveness or Economy)

วัตถุประสงค์

1. เพื่อให้การบริหารจัดการด้านงบประมาณการเงินมีเป้าหมายที่ชัดเจนและปฏิบัติได้
2. เพื่อสร้างระบบและกลไกที่มีประสิทธิภาพในการจัดหางบประมาณ การใช้จ่ายงบประมาณโดยจัดสรรงบประมาณให้สอดคล้องกับแผนกลยุทธ์
3. เพื่อพัฒนาการบริหารจัดการด้านงบประมาณและการเงินให้มีประสิทธิภาพ โปร่งใส ตรวจสอบได้
4. เพื่อให้มีการติดตามประเมินผลด้านงบประมาณและการเงิน และนำไปปรับปรุงพัฒนาอย่างต่อเนื่อง

=====

แผนกลยุทธ์ทางการเงิน

มหาวิทยาลัยราชภัฏวไลยอลงกรณ์ ในพระบรมราชูปถัมภ์ พ.ศ. 2557

แนวทางการจัดหาทรัพยากรด้านการเงิน

การจัดหา

มหาวิทยาลัยราชภัฏวไลยอลงกรณ์ ในพระบรมราชูปถัมภ์ มีแนวทางในการจัดหาทรัพยากรทางการเงิน โดยมีกองนโยบายและแผน เป็นหน่วยงานกลางร่วมกับคณะ/สำนัก ดำเนินการจัดหาทรัพยากรซึ่งประกอบด้วย 3 แหล่ง คือ งบประมาณแผ่นดิน งบประมาณเงินรายได้ (เงินบำรุงการศึกษา)และงบประมาณจากการจัดหารายได้ (บริการวิชาการ การวิจัย สិทธิประโยชน์) ดังนี้

1. งบประมาณแผ่นดิน มหาวิทยาลัยโดยกองนโยบายและแผน มีแผนการสรรหางบประมาณที่มีความเชื่อมโยงและสอดคล้องกับยุทธศาสตร์การพัฒนาประเทศ ยุทธศาสตร์ของกระทรวงศึกษาธิการ ยุทธศาสตร์ของสำนักงานคณะกรรมการการอุดมศึกษา และยุทธศาสตร์ของการพัฒนาวิทยาลัย ตามลำดับ โดยนำมาเป็นกรอบในการจัดทำคำขอของงบประมาณรายจ่ายประจำปีของมหาวิทยาลัย และจัดทำปฏิทินการจัดทำงบประมาณประจำปีพร้อมแนวทางในการจัดทำคำขอ งบประมาณส่งให้หน่วยงาน เพื่อหน่วยงานจะได้จัดทำคำขอของงบประมาณตามหลักเกณฑ์ที่กำหนด หลังจากนั้นกองนโยบายและแผน วิเคราะห์และรวบรวมข้อมูลนำเสนอผู้บริหารเพื่อให้ความเห็นชอบอีกครั้งหนึ่งก่อนส่งเอกสาร คำขอของงบประมาณไปให้สำนักงบประมาณและสำนักงานคณะกรรมการการอุดมศึกษา และเมื่อมหาวิทยาลัยได้รับการจัดสรรงบประมาณมาแล้ว กองแผนงานได้พิจารณาจัดสรรงบประมาณให้หน่วยงานและมีการวางแผนการใช้จ่ายอย่างมีประสิทธิภาพ โปร่งใส และตรวจสอบได้ โดยมีการจัดทำแผน/ผลการใช้จ่ายงบประมาณรายจ่ายประจำปีในภาพรวมของมหาวิทยาลัยและกำหนดให้รายงานผลการใช้จ่ายทุกสิ้นไตรมาส ซึ่งแผนการใช้จ่ายเป็นไปตามความจำเป็นและตามภารกิจที่มหาวิทยาลัยกำหนด

2. งบประมาณเงินรายได้ ซึ่งประกอบด้วยรายรับจากค่าลงทะเบียนเรียนของนักศึกษา โดยกองนโยบายและแผนจัดทำแนวทางจัดสรรงบประมาณเงินรายได้เสนอต่อมหาวิทยาลัยเพื่อทราบและแจ้งให้หน่วยงานในมหาวิทยาลัยจัดทำรายละเอียดงบประมาณและวางแผนการใช้จ่ายตามวงเงินที่ได้รับจัดสรรซึ่งสอดคล้องกับภารกิจของมหาวิทยาลัยส่งให้กองแผนงานรวมวิเคราะห์พร้อมนำเสนอต่อสภามหาวิทยาลัยเพื่ออนุมัติวงเงินงบประมาณเงินรายได้อีกครั้งหนึ่ง

3. งบประมาณจากการจัดหารายได้ ซึ่งประกอบด้วยการจัดหารายได้จาก งานบริการด้านวิจัย งานบริการวิชาการ การจัดการสิทธิประโยชน์ของสำนักสิทธิประโยชน์ (โครงการศูนย์ฝึกประสบการณ์วิชาชีพ โครงการศูนย์หนังสือ โครงการศูนย์อาหาร โครงการการจัดการธุรกิจคณะวิทยาการจัดการ โครงการศูนย์วิทยาศาสตร์คณะวิทยาศาสตร์และเทคโนโลยี โครงการบริการคณะครุศาสตร์ โครงการบริการสำนักวิทยบริการ โครงการศูนย์กรุงเทพมหานคร โครงการบริการสิทธิประโยชน์ โครงการบริการวิชาการ-ฟื้นฟู โครงการบริการชุมชน โครงการน้ำดื่ม และโครงการหอพักนักศึกษา)

งบประมาณทั้ง 3 แหล่งเงินดังกล่าว จะถูกนำมาจัดสรรตามหลักเกณฑ์ที่กำหนด พร้อมจัดทำแผนการใช้จ่ายงบประมาณ โดยมีรายละเอียดแผนรายรับและแผนรายจ่าย ตามตารางใน Cash Flow

=====

แผนกลยุทธ์ทางการเงิน

มหาวิทยาลัยราชภัฏวไลยอลงกรณ์ ในพระบรมราชูปถัมภ์ พ.ศ. 2557

ตารางแสดงแหล่งงบประมาณปีงบประมาณ พ.ศ. 2557

งบประมาณ	ปีงบประมาณ 2557
งบประมาณแผ่นดิน	393,804,800.-บาท
งบประมาณ เงินรายได้	223,500,000.-บาท
การจัดหารายได้จากแหล่งอื่น	175,500,000.-บาท
รวมทั้งสิ้น	792,804,800.-บาท

ส่วนที่ 2

การวิเคราะห์สภาพแวดล้อม (SWOT Analysis) ด้านการเงิน

จุดแข็ง (Strengths)

1. ผู้บริหารระดับสูงมีความสามารถในการบริหารเงิน
2. มหาวิทยาลัยมีระบบการเงินที่มีกระบวนการถูกต้อง โปร่งใส เป็นไปตามระเบียบ
3. การบริหารงบประมาณมีความยืดหยุ่น สามารถปรับเปลี่ยนตามสถานการณ์
4. มีระบบการควบคุมภายในทางการเงินที่ดี
5. มีระบบเทคโนโลยีสารสนเทศที่ใช้ในการปฏิบัติงานเพื่อเพิ่มประสิทธิภาพในการทำงานด้านการเงิน
6. หน่วยงานภายใน/บุคลากรของมหาวิทยาลัยมีศักยภาพในการหารายได้จากแหล่งอื่น ๆ

จุดอ่อน (Weaknesses)

1. การจัดเก็บรายได้มีความยืดหยุ่น ทำให้รายได้ไม่เป็นไปตามเป้าหมาย
2. การจัดทำรายงานข้อมูลทางการเงินเพื่อใช้ในการตัดสินใจ ยังขาดการวิเคราะห์ และสรุปผลที่ดีเพื่อเสนอต่อผู้บริหาร
3. การรายงานข้อมูลทางการเงินจากระบบบริหารการศึกษา ขาดความแม่นยำ
4. ระบบการให้บริการนักศึกษาไม่เบ็ดเสร็จในจุดเดียว
5. ขาดการสร้าง ความเข้าใจเกี่ยวกับกฎระเบียบด้านการเงินที่ถูกต้อง และเป็นทิศทางเดียวกันให้กับหน่วยงานที่เกี่ยวข้อง
6. การสร้างเครือข่ายยังไม่กว้างขวาง

โอกาส (Opportunities)

1. สภาวะเศรษฐกิจและสังคมปัจจุบันส่งผลให้นักศึกษาตัดสินใจเรียนในมหาวิทยาลัยใกล้บ้านหรือมหาวิทยาลัยที่เปิดในท้องถิ่น
2. การเปิดเสรีทางการศึกษาส่งผลให้มหาวิทยาลัยมีรายได้จากนักศึกษาต่างชาติมากขึ้น
3. แผนพัฒนาเศรษฐกิจและสังคมแห่งชาติมีทิศทางการพัฒนาที่สอดคล้องกับยุทธศาสตร์ของมหาวิทยาลัย ส่งผลให้มหาวิทยาลัยมีรายได้เพิ่มขึ้น
4. ความก้าวหน้าของเทคโนโลยีในโลกปัจจุบัน ทำให้มหาวิทยาลัยมีโอกาสในการสื่อสารเพื่อสร้างการยอมรับและเป็นที่รู้จักมากขึ้น

5. การเชื่อมโยงฐานข้อมูลจากสำนักงบประมาณและกรมบัญชีกลาง เช่น ระบบ e – Budgeting ระบบ GFMS ทำให้มหาวิทยาลัยมีข้อมูลในการตัดสินใจที่ดี
6. ที่ตั้งของมหาวิทยาลัยเหมาะสำหรับในการจัดกิจกรรมต่าง ๆ โดยเฉพาะการจัดหารายได้

อุปสรรค (Threats)

1. จากวิกฤติเศรษฐกิจ ทำให้การจัดเก็บรายได้ของมหาวิทยาลัยไม่ตรงตามจำนวนและระยะเวลาที่กำหนด
2. นโยบายการให้กู้ยืมเงินจากกองทุนเงินให้กู้ยืมเพื่อการศึกษา (กยศ.) และกองทุนเงินให้กู้ยืมที่ผูกพันกับรายได้ในอนาคต (กรอ.) ไม่แน่นอนและไม่เป็นไปตามกำหนดเวลา
3. อัตราการเกิดของประชากรที่ลดลง ทำให้จำนวนนักเรียนที่เข้าสู่ระดับอุดมศึกษามีจำนวนลดลง
4. สถานศึกษามีจำนวนเพิ่มขึ้น ทำให้การแข่งขันสูง
5. ความไม่มั่นคงทางการเมืองส่งผลต่อการจัดการงบประมาณของมหาวิทยาลัย

SWOT MATRIX

จุดแข็ง (S-Strengthes)	จุดอ่อน (W-Weakness)
S1 ผู้บริหารระดับสูงมีความสามารถในการบริหารเงิน	W1 การจัดเก็บรายได้มีความยืดหยุ่นทำให้รายได้ไม่เป็นไปตามเป้าหมาย
S2 มหาวิทยาลัยมีระบบการเงินที่มีกระบวนการถูกต้อง โปร่งใสเป็นไปตามระเบียบ	W2 การจัดทำรายงานข้อมูลทางการเงินเพื่อใช้ในการตัดสินใจ ยังขาดการวิเคราะห์และสรุปผลที่ดีเพื่อเสนอต่อผู้บริหาร
S3 การบริหารงบประมาณมีความยืดหยุ่น สามารถปรับเปลี่ยนตามสถานการณ์	W3 การรายงานข้อมูลทางการเงินจากระบบบริหารการศึกษาดูความแม่นยำ
S4 มีระบบควบคุมภายในทางด้านการเงินที่ดี	W4 ระบบการให้บริการนักศึกษาไม่เบ็ดเสร็จในจุดเดียว
S5 มีระบบเทคโนโลยีสารสนเทศที่ใช้ในการปฏิบัติงานเพื่อเพิ่มประสิทธิภาพในการทำงานด้านการเงิน	W5 ขาดการสร้าง ความเข้าใจเกี่ยวกับกฎระเบียบด้านการเงินที่ถูกต้อง และเป็นทิศทางเดียวกันให้กับหน่วยงานที่เกี่ยวข้อง
S6 หน่วยงานภายใน/บุคลากรของมหาวิทยาลัยมีศักยภาพในการหารายได้จากแหล่งอื่นๆ	W6 การสร้างเครือข่ายยังไม่กว้างขวาง
โอกาส (O-Opportunities)	ภัยคุกคาม (T-Threats)
O1 สภาพเศรษฐกิจและสังคมปัจจุบันส่งผลให้นักศึกษาตัดสินใจเรียนในมหาวิทยาลัยใกล้บ้านหรือมหาวิทยาลัยที่เปิดในท้องถิ่น	T1 จากวิกฤติเศรษฐกิจ ทำให้การจัดเก็บรายได้ของมหาวิทยาลัยไม่ตรงตามจำนวนและระยะเวลาที่กำหนด
O2 การเปิดเสรีทางการศึกษาส่งผลให้มหาวิทยาลัยมีรายได้จากนักศึกษาต่างชาติมากขึ้น	T2 นโยบายการให้กู้ยืมเงินจากกองทุนเงินให้กู้ยืมเพื่อการศึกษา (กยศ.) และกองทุนเงินให้กู้ยืมที่ผูกพันกับรายได้ในอนาคต(กรอ.) ไม่น่าสนใจและไม่เป็นไปตามกำหนดเวลา

โอกาส (O-Opportunities)	ภัยคุกคาม (T-Threats)
O3 แผนพัฒนาเศรษฐกิจและสังคมแห่งชาติมีทิศทางการพัฒนาที่สอดคล้องกับยุทธศาสตร์ของมหาวิทยาลัย ส่งผลให้มหาวิทยาลัยมีรายได้เพิ่มขึ้น	T3 อัตราการเกิดของประชากรที่ลดลงทำให้จำนวนนักเรียนที่เข้าสู่ระดับอุดมศึกษามีจำนวนลดลง
O4 ความก้าวหน้าของเทคโนโลยีในโลกปัจจุบันทำให้มหาวิทยาลัยมีโอกาสในการสื่อสารเพื่อสร้างการยอมรับและเป็นที่รู้จักมากขึ้น	T4 สถานศึกษามีจำนวนเพิ่มขึ้น ทำให้การแข่งขันสูง
O5 การเชื่อมโยงฐานข้อมูลจากสำนักงานงบประมาณและกรมบัญชีกลาง เช่น ระบบ e-Budgeting ระบบ GFMS ทำให้มหาวิทยาลัยมีข้อมูลในการตัดสินใจที่ดี	T5 ความไม่มั่นคงทางการเมืองส่งผลต่อการจัดการงบประมาณของมหาวิทยาลัย
O6 ที่ตั้งของมหาวิทยาลัยเหมาะสำหรับในการจัดกิจกรรมต่างๆ โดยเฉพาะการจัดหารายได้	

การวิเคราะห์ปัจจัยเชิงกลยุทธ์ทางการเงิน

ตารางสรุปการวิเคราะห์ปัจจัยเชิงกลยุทธ์ภายในองค์กร (Internal Strategic Factors Summary:IFAS)

Internal Factors	Weight (0.0-1.0)	Rating (1-5)	Weighted Score	Comments
จุดแข็ง (S-Strenghtes)				
S1 ผู้บริหารระดับสูงมีความสามารถในการบริหารเงิน	0.2	5	1.0	
S2 มหาวิทยาลัยมีระบบการเงินที่มีกระบวนการถูกต้อง โปร่งใสเป็นไปตามระเบียบ	0.2	5	1.0	
S3 การบริหารงบประมาณมีความยืดหยุ่น สามารถปรับเปลี่ยนตามสถานการณ์	0.1	5	0.5	
S4 มีระบบควบคุมภายในทางด้านการเงินที่ดี	0.1	5	0.5	
S5 มีระบบเทคโนโลยีสารสนเทศที่ใช้ในการปฏิบัติงานเพื่อเพิ่มประสิทธิภาพในการทำงานด้านการเงิน	0.1	5	0.5	
S6 หน่วยงานภายในบุคลากรของมหาวิทยาลัยมีศักยภาพในการหารายได้จากแหล่งอื่นๆ	0.1	5	0.5	
รวม	0.8		4.0	
จุดอ่อน (W-Weakness)				
W1 การจัดเก็บรายได้มีความยืดหยุ่นทำให้รายได้ไม่เป็นไปตามเป้าหมาย	0.05	3	0.15	
W2 การจัดทำรายงานข้อมูลทางการเงินเพื่อใช้ในการตัดสินใจ ยังขาดการวิเคราะห์และสรุปผลที่ดีเพื่อเสนอต่อผู้บริหาร	0.05	3	0.15	
W3 การรายงานข้อมูลทางการเงินจากระบบบริหารการศึกษขาดความแม่นยำ	0.05	2	0.1	
W4 ระบบการให้บริการนักศึกษาไม่เบ็ดเสร็จในจุดเดียว	0.025	2	0.05	
W5 ขาดการสร้างความเข้าใจเกี่ยวกับกฎระเบียบด้านการเงินที่ถูกต้อง และเป็นทิศทางเดียวกันให้กับหน่วยงานที่เกี่ยวข้อง	0.05	2	0.1	
W6 การสร้างเครือข่ายยังไม่กว้างขวาง	0.025	2	0.05	
รวม	0.2		0.6	

แผนกลยุทธ์ทางการเงิน

มหาวิทยาลัยราชภัฏวไลยอลงกรณ์ ในพระบรมราชูปถัมภ์ พ.ศ. 2557

หมายเหตุ Rating

มีค่าความเป็นจริงยอมรับได้มากที่สุด เท่ากับ 5

มีค่าความเป็นจริงยอมรับได้มาก เท่ากับ 4

มีค่าความเป็นจริงยอมรับได้ปานกลาง เท่ากับ 3

มีค่าความเป็นจริงยอมรับได้น้อย เท่ากับ 2

มีค่าความเป็นจริงยอมรับได้น้อยที่สุด เท่ากับ 1

External Factors	Weight (0.0-1.0)	Rating (1-5)	Weighted Score	Comments
โอกาส (O-Opportunities)				
O1 สภาวะเศรษฐกิจและสังคมปัจจุบันส่งผลให้นักศึกษาตัดสินใจเรียนในมหาวิทยาลัยใกล้บ้านหรือมหาวิทยาลัยที่เปิดในท้องถิ่น	0.2	4	0.8	
O2 การเปิดเสรีทางการศึกษาส่งผลให้มหาวิทยาลัยมีรายได้จากนักศึกษาต่างชาติมากขึ้น	0.2	4	0.8	
O3 แผนพัฒนาเศรษฐกิจและสังคมแห่งชาติมีทิศทางการพัฒนาที่สอดคล้องกับยุทธศาสตร์ของมหาวิทยาลัย ส่งผลให้มหาวิทยาลัยมีรายได้เพิ่มขึ้น	0.1	4	0.4	
O4 ความก้าวหน้าของเทคโนโลยีในโลกปัจจุบันทำให้มหาวิทยาลัยมีโอกาสในการสื่อสารเพื่อสร้างการยอมรับและเป็นที่ยอมรับมากขึ้น	0.1	4	0.4	
O5 การเชื่อมโยงฐานข้อมูลจากสำนักงานประมาณและกรมบัญชีกลาง เช่น ระบบ e-Budgeting ระบบ GFMS ทำให้มหาวิทยาลัยมีข้อมูลในการตัดสินใจที่ดี	0.1	4	0.4	
O6 ที่ตั้งของมหาวิทยาลัยเหมาะสำหรับในการจัดกิจกรรมต่างๆ โดยเฉพาะการจัดหารายได้	0.1	4	0.4	
รวม	0.8		2.8	
ภัยคุกคาม (T-Threats)				
T1 จากวิกฤติเศรษฐกิจ ทำให้การจัดเก็บรายได้ของมหาวิทยาลัยไม่ตรงตามจำนวนและระยะเวลาที่กำหนด	0.05	3	0.15	
T2 นโยบายการให้กู้ยืมเงินจากกองทุนเงินให้กู้ยืมเพื่อการศึกษา (กยศ.) และกองทุนเงินให้กู้ยืมที่ผูกพันกับรายได้ในอนาคต(กรอ.) ไม่แน่นอนและไม่เป็นไปตามกำหนดเวลา	0.05	2	0.1	
T3 อัตราการเกิดของประชากรที่ลดลงทำให้จำนวนนักเรียนที่เข้าสู่ระดับอุดมศึกษามีจำนวนลดลง	0.05	2	0.1	
T4 สถานศึกษามีจำนวนเพิ่มขึ้น ทำให้การแข่งขันสูง	0.025	3	0.075	
T5 ความไม่มั่นคงทางการเมืองส่งผลต่อการจัดการงบประมาณของมหาวิทยาลัย	0.025	3	0.075	
รวม	0.2		0.5	

แผนกลยุทธ์ทางการเงิน

มหาวิทยาลัยราชภัฏวไลยอลงกรณ์ ในพระบรมราชูปถัมภ์ พ.ศ. 2557

หมายเหตุ Rating

มีค่าความเป็นจริงยอมรับได้มากที่สุด เท่ากับ 5

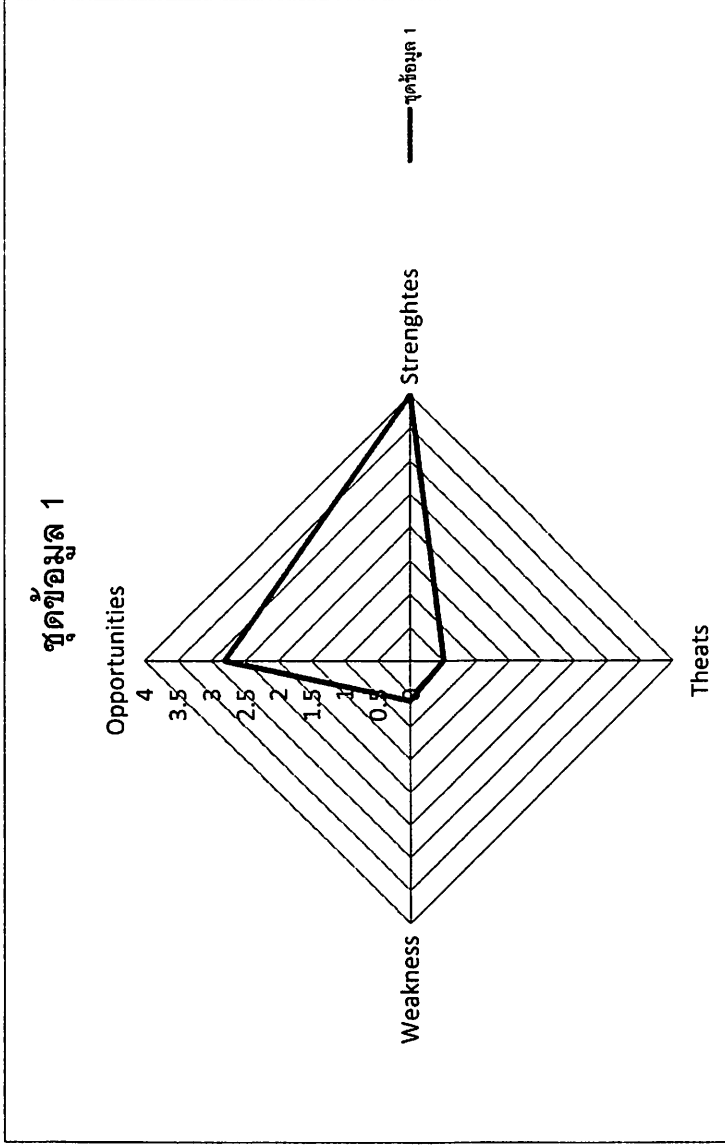
มีค่าความเป็นจริงยอมรับได้มาก เท่ากับ 4

มีค่าความเป็นจริงยอมรับได้ปานกลาง เท่ากับ 3

มีค่าความเป็นจริงยอมรับได้น้อย เท่ากับ 2

มีค่าความเป็นจริงยอมรับได้น้อยที่สุด เท่ากับ 1

TOWS MATRIX



O = 2.8
 S = 4.0
 T = 0.5
 W = 0

=====

แนวทางการจัดหาทรัพยากรทางการเงิน

มหาวิทยาลัยราชภัฏวไลยอลงกรณ์ ในพระบรมราชูปถัมภ์ มีแหล่งงบประมาณในการสนับสนุนเพื่อการผลิตบัณฑิต การวิจัย บริการวิชาการและทำนุบำรุงศิลปวัฒนธรรม จากงบประมาณแผ่นดินและเงินรายได้ จากงบบำรุงทางการศึกษา โครงการจัดการศึกษาเพื่อปวงชน งบประมาณบัณฑิตศึกษา ซึ่งมาจาก ค่าลงทะเบียนของนักศึกษา รายได้จากการบริการวิชาการและการวิจัย เป็นต้น รวมทั้งเงินสนับสนุนจาก แหล่งทุนภายนอก เช่น ความร่วมมือทางวิชาการกับหน่วยงานต่างๆ

แนวทางการบริหารงบประมาณ

มหาวิทยาลัยราชภัฏวไลยอลงกรณ์ ในพระบรมราชูปถัมภ์ มีแนวทางในการบริหารงบประมาณ ดังนี้

1. บริหารงบประมาณ งบบุคลากร ไม่ควรเกิน 50% ของงบประมาณทั้งหมด
2. บริหารงบประมาณ งบดำเนินการ ไม่น้อยกว่า 25% ของงบประมาณทั้งหมด
3. บริหารงบประมาณ งบลงทุน ไม่ควรเกิน 10% ของงบประมาณทั้งหมด
4. บริหารงบประมาณ งบอุดหนุน ไม่ควรเกิน 5% ของงบประมาณทั้งหมด
5. บริหารงบประมาณ งบรายจ่ายอื่น ไม่ควรเกิน 5% ของงบประมาณทั้งหมด

แนวทางการเบิกจ่ายงบประมาณ

มหาวิทยาลัยราชภัฏวไลยอลงกรณ์ ในพระบรมราชูปถัมภ์ มีแนวทางในการเบิกจ่ายงบประมาณ ดังนี้

1. ไตรมาสที่ 1 ดำเนินการเบิกจ่าย 33% ของงบประมาณทั้งหมด
2. ไตรมาสที่ 2 ดำเนินการเบิกจ่าย 22% ของงบประมาณทั้งหมด
3. ไตรมาสที่ 3 ดำเนินการเบิกจ่าย 21% ของงบประมาณทั้งหมด
4. ไตรมาสที่ 4 ดำเนินการเบิกจ่าย 24% ของงบประมาณทั้งหมด

ส่วนที่ 3

แผนกลยุทธ์ทางการเงิน ประจำปีงบประมาณ พ.ศ. 2557

วิสัยทัศน์

มหาวิทยาลัยมีระบบการบริหารการเงินที่มีประสิทธิภาพ โปร่งใส ตรวจสอบได้

พันธกิจ

1. จัดหาแหล่งเงินทุนจากภายนอกบนฐานทรัพยากรของมหาวิทยาลัย
2. บริหารงบประมาณและการเงินให้เป็นไปอย่างมีประสิทธิภาพ โปร่งใส ตรวจสอบได้
3. การรักษาวินัยและความมั่นคงทางการเงิน

ประเด็นยุทธศาสตร์

1. การเพิ่มประสิทธิภาพระบบบริหารจัดการด้านการเงิน
2. กระบวนการจัดสรร ตรวจสอบ ติดตามผลการใช้งบประมาณ
3. การเพิ่มรายได้ให้กับมหาวิทยาลัย

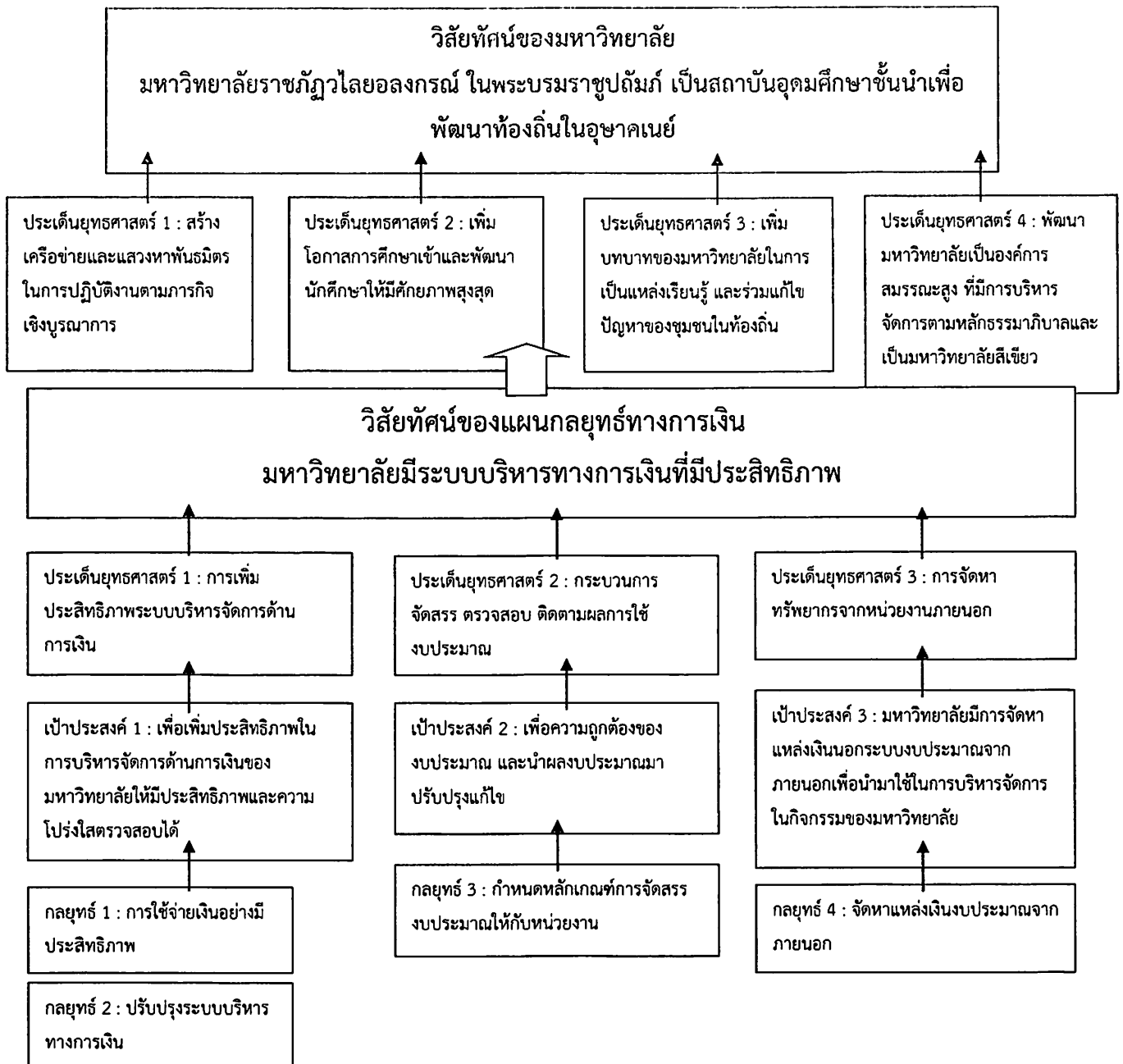
เป้าประสงค์

1. เพื่อเพิ่มประสิทธิภาพในการบริหารจัดการด้านการเงินของมหาวิทยาลัยให้มีประสิทธิภาพและความโปร่งใสตรวจสอบการใช้จ่ายงบประมาณ
2. เพื่อความถูกต้องของงบประมาณ และนำผลงบประมาณมาปรับปรุงแก้ไข
3. มหาวิทยาลัยมีการจัดหาแหล่งเงินนอกระบบงบประมาณจากภายนอกเพื่อนำมาใช้ในการบริหารจัดการในกิจกรรมของมหาวิทยาลัย

กลยุทธ์

1. กำหนดแนวทางในการบริหารจัดการด้านการเงินและการให้บริการที่มีประสิทธิภาพ
2. พัฒนาระบบงานและฐานข้อมูลทางการเงิน
3. จัดหารายได้จากภายในและภายนอกมหาวิทยาลัย

ความเชื่อมโยงระหว่างแผนกลยุทธ์ และแผนกลยุทธ์ทางการเงิน
ของมหาวิทยาลัยราชภัฏวไลยอลงกรณ์ ในพระบรมราชูปถัมภ์



ส่วนที่ 4

การแปลงแผนไปสู่การปฏิบัติและการติดตามประเมินผล

การแปลงแผนไปสู่การปฏิบัติ

การแปลงแผนกลยุทธ์ทางการเงิน ประจำปีงบประมาณ พ.ศ. 2557 ไปสู่การปฏิบัติที่เป็นรูปธรรมจะ มุ่งเน้นและให้ความสำคัญกับกระบวนการมีส่วนร่วมของทุกหน่วยงานภายในมหาวิทยาลัย เพื่อช่วยกัน ขับเคลื่อนกลยุทธ์ให้บรรลุผลสัมฤทธิ์ตามเป้าหมายที่กำหนดไว้ โดยการดำเนินการดังนี้

1. การสร้างความรู้ ความเข้าใจ และสื่อสารแผนกลยุทธ์ทางการเงินให้หน่วยงานภายใน มหาวิทยาลัยทราบ เพื่อเป็นการสร้างความเข้าใจไปในทิศทางที่สอดคล้องกันอย่างเป็นระบบ รวมทั้งสามารถเชื่อมโยงบทบาทของแต่ละหน่วยงานเพื่อสนับสนุนการดำเนินงานตามกลยุทธ์ที่กำหนด
2. หน่วยงานหลักของมหาวิทยาลัยจัดทำแผนกลยุทธ์ทางการเงินของหน่วยงานที่สอดคล้อง เชื่อมโยงกับแผนกลยุทธ์ทางการเงินของมหาวิทยาลัย โดยเฉพาะการกำหนดเป้าหมายที่ สอดคล้องเพื่อนำไปสู่การบรรลุเป้าหมายในระดับมหาวิทยาลัยได้
3. มอบหมายให้คณะกรรมการจัดทำแผนกลยุทธ์ทางการเงิน ทำหน้าที่ติดตามผลการดำเนินงาน ตามตัวชี้วัด และงาน/โครงการที่สอดคล้องกับแนวปฏิบัติในแผนกลยุทธ์ทางการเงิน มีการ ตรวจสอบและวิเคราะห์การใช้จ่ายเงินงบประมาณประจำปี

การติดตามประเมินผล

การติดตามประเมินผลแผนกลยุทธ์ทางการเงิน ประจำปีงบประมาณ พ.ศ. 2557 จะดำเนินการเป็น ประจำปีทุกปี เพื่อเป็นการเปรียบเทียบระหว่างผลงานที่เกิดขึ้นจริงกับเป้าหมายที่กำหนดไว้ อันจะนำไปสู่การ แก้ไขปัญหาอุปสรรคในการดำเนินงาน หรือทบทวนเป้าหมายและกลยุทธ์ให้มีความเหมาะสมต่อไป

ส่วนที่ 5

กรอบแนวทางดำเนินงาน

กรอบแนวทางดำเนินการตามแผนกลยุทธ์ทางการเงิน พ.ศ. 2557 มีความสอดคล้องกับประเด็นยุทธศาสตร์และกลยุทธ์การพัฒนามหาวิทยาลัย ดังนี้

1. สร้างเครือข่ายและแสวงหาพันธมิตรในการปฏิบัติงานตามภารกิจเชิงบูรณาการ

- สานต่อและเพิ่มโครงการความร่วมมือระหว่างมหาวิทยาลัยกับหน่วยงาน สถานประกอบการ ภายนอก และมหาวิทยาลัยในต่างประเทศ ในการจัดการศึกษา การวิจัยและพัฒนานวัตกรรม และการให้บริการวิชาการ
- แสวงหาทุนวิจัย เงินทุนสนับสนุนจากองค์กรทั้งภายในและต่างประเทศ เพื่อสร้างองค์ความรู้ใหม่ พัฒนาระบบการเรียนการสอนและการแก้ไขปัญหาของชุมชนและท้องถิ่น
- แสวงหาและส่งเสริม สนับสนุนการพัฒนาชุมชน องค์กรต้นแบบ เพื่อพัฒนาเป็นแหล่ง/ศูนย์การเรียนรู้ตัวอย่างในด้านต่างๆ สำหรับนักศึกษาและชุมชนอื่นๆ
- ส่งเสริมให้สมาคมศิษย์เก่าจัดกิจกรรมเสริมสร้างความสัมพันธ์อันดีระหว่างมหาวิทยาลัยกับบัณฑิต และมหาวิทยาลัยกับชุมชน
- พัฒนามหาวิทยาลัย ปรับภาพลักษณ์ของมหาวิทยาลัยสู่สากลด้วยการสร้างความร่วมมือในการพัฒนาศาสตร์และการปฏิบัติการ เพื่อชุมชนที่มีความพร้อมร่วมกับสถาบันอุดมศึกษา หน่วยงานในภูมิภาคอาเซียน
- สนับสนุนให้คณาจารย์เข้าร่วมหรือจัดเวทีหรือพื้นที่ เพื่อแลกเปลี่ยนเรียนรู้ผลการปฏิบัติงาน หรือเผยแพร่ผลงานของมหาวิทยาลัยกับหน่วยงาน มหาวิทยาลัยทั้งในและต่างประเทศ

2. เพิ่มโอกาสในการเข้าศึกษาและพัฒนานักศึกษาให้เป็นบัณฑิตที่มีศักยภาพสูงสุด

- พัฒนาหลักสูตรใหม่ให้ทันสมัยและตอบสนองความต้องการของผู้เรียนและสังคม
- เพิ่มรูปแบบในการสมัครเข้าศึกษาให้แก่ผู้ด้อยโอกาสหรือผู้สนใจเข้าศึกษาก่อนจบมัธยมศึกษาตอนปลาย
- ประชาสัมพันธ์เชิงรุก กำหนดแผนการตลาด สร้างเครือข่ายการรับนักศึกษา ปรับปรุงขั้นตอนการรับและจัดทำแผนการตลาดเพื่อเพิ่มจำนวนนักศึกษาเข้าใหม่
- สร้างความร่วมมือข้อตกลงร่วมในการแลกเปลี่ยนนักศึกษา จัดโควตาในการเข้าเรียนให้แก่ นักเรียน นักศึกษาในเขตภูมิภาคอาเซียนผ่านองค์กร หน่วยงานพันธมิตร
- กำหนดมาตรฐานด้านสมรรถนะสำหรับบัณฑิตที่พึงประสงค์และดำเนินมาตรการให้นักศึกษาได้รับการพัฒนาให้ได้ตามเกณฑ์ที่กำหนด
- ส่งเสริมให้นักศึกษามีการเรียนรู้จากการปฏิบัติจริงในสถานประกอบการและชุมชนผ่านกิจกรรมการเรียนการสอนและกิจกรรมนักศึกษา

- ๑ ส่งเสริมสนับสนุนให้ความสำคัญกับการพัฒนาบทบาทและการปฏิบัติหน้าที่ของอาจารย์ที่ปรึกษา
 - ๑ ส่งเสริมให้นักศึกษาได้เข้าร่วมและร่วมจัดกิจกรรมอนุรักษ์ อารมณ์ไว้และสืบทอดเอกลักษณ์ความเป็นไทย และมีบทบาทส่วนร่วมในการพัฒนาและแก้ปัญหาของชุมชนท้องถิ่นด้านวัฒนธรรม
3. พัฒนามหาวิทยาลัยเป็นแหล่งเรียนรู้ และการมีบทบาทในการแก้ไขปัญหาของชุมชน ท้องถิ่น
- ๑ สำรวจความต้องการคาดหวังด้านการให้บริการวิชาการและพัฒนาหลักสูตร รูปแบบการให้บริการ ที่สนองต่อความต้องการที่แท้จริงของชุมชนท้องถิ่น
 - ๑ สนับสนุน ให้มีการวิจัยสังคมตามประเด็นสถานการณ์ที่อยู่ในความสนใจของประชาชน สังคม และเผยแพร่สร้างการรับรู้แก่สังคมเป็นระยะๆ
 - ๑ พัฒนาระบบการเรียนการสอนเชิงบูรณาการที่ยึดผู้เรียนเป็นศูนย์กลาง มุ่งเน้นการเรียนรู้จากการปฏิบัติและการใช้ประเด็นปัญหาในชุมชนเป็นฐานให้นักศึกษาได้ร่วมทำงานกับชุมชน
 - ๑ สนับสนุนให้คณาจารย์ นักศึกษาร่วมกันเรียนรู้ผ่านการปฏิบัติจริงเพื่อแก้ไขปัญหของชุมชนท้องถิ่น สถานประกอบการ
 - ๑ จัดตั้งศูนย์การเรียนรู้ของศาสตร์สาขาต่างๆ ที่มีหลักสูตรการเรียนการสอนในมหาวิทยาลัย ด้านปรัชญาเศรษฐกิจพอเพียง สำหรับชุมชน นักศึกษาทั้งในและนอกมหาวิทยาลัย
 - ๑ ส่งเสริมและพัฒนาครุ ผู้บริหารโรงเรียนเพื่อสนับสนุนการปฏิรูปการศึกษาและปฏิรูปการเรียนรู้
 - ๑ ส่งเสริมภูมิปัญญาไทยและวัฒนธรรมท้องถิ่นให้เป็นวิถีชีวิตในมหาวิทยาลัย
 - ๑ แสวงหาความร่วมมือระหว่างมหาวิทยาลัยกับสถานประกอบการภายในประเทศ เพื่อแก้ไขปัญหาและพัฒนาชุมชนหรือผู้ประกอบการในประเทศเพื่อนบ้าน
 - ๑ เร่งประชาสัมพันธ์ เผยแพร่ผลงาน สร้างการรับรู้ถึงศักยภาพ และผลงานทางวิชาการ
 - ๑ พัฒนาต่อยอด สร้างมูลค่าเพิ่มของผลงานทางวิชาการและนวัตกรรมเชิงพัฒนาเพื่อพัฒนา มหาวิทยาลัย ชุมชน และท้องถิ่น
4. พัฒนามหาวิทยาลัยเป็นองค์กรสมรรถนะสูง ที่มีการบริหารจัดการตามหลักธรรมาภิบาล และเป็นมหาวิทยาลัยสีเขียว
- 4.1 พัฒนาสมรรถนะของบุคลากรและหน่วยงานในการปฏิบัติงานตามภารกิจ
- ๑ สนับสนุนการศึกษาต่อ การฝึกอบรม ศึกษาดูงานทั้งในและต่างประเทศ และการเข้าสู่ตำแหน่งตามเส้นทางอาชีพของบุคลากรแต่ละสายงาน
 - ๑ สร้างวัฒนธรรมการเป็นมืออาชีพทางด้านการอุดมศึกษาให้แก่บุคลากรภายในมหาวิทยาลัย ผ่านกิจกรรมการพัฒนาสมรรถนะรายบุคคล การเสริมสร้างคุณธรรมการปฏิบัติตามจรรยาบรรณวิชาชีพ การคัดเลือกและประกาศเกียรติคุณยกย่องคณาจารย์ดีเด่นในด้านต่างๆ
 - ๑ พัฒนาระบบบริหารผลการปฏิบัติงานให้บุคลากรกำหนดแผนปฏิบัติงานประจำปีและกำหนดตัวชี้วัดความสำเร็จในการปฏิบัติงานอย่างเป็นรูปธรรม

- ๑ ส่งเสริมการจัดกิจกรรม เวทีแลกเปลี่ยนเรียนรู้ เพื่อการพัฒนาขีดความสามารถในการทำงานและการถ่ายทอดประสบการณ์ระหว่างคณาจารย์และบุคลากร
- ๒ มอบอำนาจเสริมพลังและสร้างความพร้อมในการปฏิบัติงานให้แก่ คณะ / สำนัก ในรูปแบบของการกระจายอำนาจ การสนับสนุนงบประมาณกำลังคน ข้อมูลข่าวสารและนวัตกรรมด้านการบริหารจัดการ
- ๓ ส่งเสริมให้บุคลากร หน่วยงานแสวงหาพัฒนานวัตกรรมในการทำงานตามภารกิจหน้าที่ และนวัตกรรมการบริหารจัดการ

4.2 พัฒนาระบบบริหารยุทธศาสตร์ที่มุ่งผลสัมฤทธิ์ และมีธรรมาภิบาล

- ๑ ปรับปรุงข้อบังคับระเบียบมหาวิทยาลัยให้เอื้อต่อการยกระดับประสิทธิภาพการทำงานและการสร้างเสริมธรรมาภิบาลทางการบริหารจัดการ
- ๒ พัฒนาระบบบริหารจัดการของมหาวิทยาลัยให้เป็นไปตามแนวทางการบริหารยุทธศาสตร์และการพัฒนาระบบคุณภาพตามเกณฑ์มาตรฐานของ สกอ., สมศ. และ ก.พ.ร.
- ๓ ส่งเสริมการแสวงหาและพัฒนานวัตกรรมจัดการเพื่อพัฒนามหาวิทยาลัยให้เป็นองค์กรแห่งการเรียนรู้
- ๔ ส่งเสริมการพัฒนาระบบเทคโนโลยีสารสนเทศเพื่อการบริหารจัดการและการจัดการความรู้ภายในมหาวิทยาลัย
- ๕ เสริมสร้างความมั่นคงของเงินคงคลังและเพิ่มรายได้จากสินทรัพย์ที่มีอยู่ของมหาวิทยาลัย
- ๖ ระบุค้นหาอัตลักษณ์ ผลงานเชิงประจักษ์ของมหาวิทยาลัยเพื่อสื่อสาร จัดการภาพลักษณ์ผ่านสื่อโทรทัศน์ หนังสือพิมพ์ Website และสื่ออื่นๆ รวมทั้งการจัดกิจกรรมตามพันธกิจ การบำเพ็ญประโยชน์ต่อสังคม และสมาคมศิษย์เก่า

4.3 พัฒนาโครงสร้างพื้นฐานและสภาพแวดล้อมทางกายภาพของมหาวิทยาลัย

- ๑ ปรับปรุงสภาพแวดล้อมทางกายภาพ ภูมิสถาปัตยกรรมภายในมหาวิทยาลัยให้สื่อถึงการเป็นมหาวิทยาลัยสีเขียว และความเป็นสถาบันอุดมศึกษาที่ทันสมัยและมีสุนทรียภาพ
- ๒ พัฒนามหาวิทยาลัยให้เป็นตัวอย่างขององค์กรแห่งความพอเพียง
- ๓ จัดหา พัฒนาระบบสวัสดิการด้านที่พักอาศัย สิ่งอำนวยความสะดวกอื่นเพื่อส่งเสริมคุณภาพชีวิตให้แก่บุคลากรและนักศึกษา

กรอบนโยบายการจัดทำและการจัดสรรงบประมาณรายจ่าย ประจำปีงบประมาณ พ.ศ. 2557

เพื่ออนุรักษ์ให้เป็นไปตามมาตรา 3/2 ของพระราชบัญญัติระเบียบบริหารราชการแผ่นดิน พ.ศ. 2545 และ มาตรา 9 ของพระราชกฤษฎีกาว่าด้วยการบริหารกิจการบ้านเมืองที่ดี พ.ศ. 2546 มหาวิทยาลัย จึงได้กำหนด นโยบายและแนวทางการจัดสรรงบประมาณรายจ่ายจากเงินรายได้ และเงินงบประมาณแผ่นดินประจำปี งบประมาณ พ.ศ. 2557 เพื่อส่งเสริมให้การดำเนินงานการจัดทำงบประมาณเงินรายได้และเงินงบประมาณแผ่นดิน ของมหาวิทยาลัยเป็นการจัดทำงบประมาณแบบมุ่งเน้นผลงานตามยุทธศาสตร์ ซึ่งให้ความสำคัญต่อการดำเนินงาน และผลสำเร็จของผลผลิต ผลลัพธ์ โดยมีการวัดผลความสำเร็จของผลงานตัวชี้วัดที่ชัดเจน และครอบคลุมทั้งปริมาณ คุณภาพ เวลาและต้นทุนอย่างมีประสิทธิภาพและประสิทธิผล เพื่อให้หน่วยงานในมหาวิทยาลัย นำนโยบายและแนว การจัดสรรงบประมาณไปปฏิบัติให้เป็นแนวทางเดียวกัน ดังมีรายละเอียดดังนี้

นโยบายการจัดสรรงบประมาณ

1. จัดสรรงบประมาณให้แก่หน่วยงานโดยพิจารณาจากความสอดคล้องกับพันธกิจของมหาวิทยาลัย ราชภัฏวไลยอลงกรณ์ ในพระบรมราชูปถัมภ์ จังหวัดปทุมธานี ที่เชื่อมโยงกับประเด็นยุทธศาสตร์ชาติที่ 2 และ 5 ของแผนการบริหารราชการแผ่นดินของรัฐบาล

2. จัดสรรงบประมาณให้กับหน่วยงานที่ดำเนินงาน โครงการ กิจกรรมที่สอดคล้อง ผลักดันให้เกิดผล สำเร็จของแผนปฏิบัติการของมหาวิทยาลัย และตอบสนองต่อการพัฒนาในประเด็นยุทธศาสตร์ รวมทั้งกลยุทธ์ การดำเนินที่กำหนดไว้ในแผน ดังนี้

- 2.1 พัฒนามหาวิทยาลัยเป็นแหล่งเรียนรู้และการมีบทบาทในการแก้ไขปัญหาของชุมชนท้องถิ่น
- 2.2 เพิ่มโอกาสในการเข้าศึกษาและพัฒนานักศึกษาให้เป็นบัณฑิตที่มีศักยภาพสูงสุด
- 2.3 สร้างเครือข่ายและแสวงหาพันธมิตรในการปฏิบัติงานตามภารกิจเชิงบูรณาการ
- 2.4 พัฒนามหาวิทยาลัยเป็นองค์กรสมรรถนะสูงที่มีการบริหารจัดการตามหลักธรรมาภิบาล

และเป็นมหาวิทยาลัยสีเขียว

3. จัดสรรงบประมาณเชิงพัฒนาให้แก่หน่วยงานที่ดำเนินงาน โครงการที่ตอบสนองการแก้ไขปัญหา ตามข้อเสนอแนะของคณะกรรมการติดตาม ตรวจสอบ ประเมินมหาวิทยาลัยและอธิการบดี ที่ปรากฏในรายงานผล การประเมินประจำปี 2553 ในมิติต่างๆ ดังนี้

- มิติที่ 1 ด้านจัดการเรียนการสอน
- มิติที่ 2 ด้านการวิจัย สิ่งประดิษฐ์ งานสร้างสรรค์
- มิติที่ 3 ด้านบริการวิชาการ
- มิติที่ 4 ด้านทำนุบำรุงศิลปวัฒนธรรม
- มิติที่ 5 ด้านการบริหารจัดการ
- มิติที่ 6 ด้านการพัฒนาครูและบุคลากรทางการศึกษา
- มิติที่ 7 ด้านการสืบสานโครงการอันเนื่องมาจากพระราชดำริ
- มิติที่ 8 ด้านการสร้างเครือข่ายความร่วมมือ

กรอบการจัดสรรงบประมาณสำหรับการจัดการศึกษาของมหาวิทยาลัย

1. การจัดสรรงบประมาณจากค่าธรรมเนียมการศึกษา ที่เก็บจากนักศึกษาภาคปกติและภาคพิเศษ ตามระเบียบมหาวิทยาลัยราชภัฏวไลยอลงกรณ์ ในพระบรมราชูปถัมภ์ จังหวัดปทุมธานี ว่าด้วยการรับและจ่ายเงินเพื่อการจัดการศึกษาระดับปริญญาตรี และปริญญาตรี (ต่อเนื่อง) พ.ศ. 2552 และข้อบังคับมหาวิทยาลัยราชภัฏวไลยอลงกรณ์ ในพระบรมราชูปถัมภ์ จังหวัดปทุมธานี ว่าด้วยการรับและจ่ายเงินเพื่อการจัดการศึกษาระดับบัณฑิตศึกษา ภาคปกติ พ.ศ. 2551 จะดำเนินการโดย

1.1 จัดสรรงบประมาณเป็นรายจ่ายจำเป็นขั้นต้น ประกอบด้วยงบบุคลากร และงบดำเนินการ ตามลักษณะงานและสัดส่วนของเนื้องาน สำหรับส่วนราชการและหน่วยงานภายในมหาวิทยาลัยเพื่อใช้ในการ

1.1.1 บริหารจัดการและพัฒนางานตามภารกิจของส่วนราชการและหน่วยงานที่สอดคล้องกับเป้าหมายการให้บริการและวัตถุประสงค์ของมหาวิทยาลัย

1.1.2 บริหารจัดการเรียนการสอน การพัฒนาบุคลากร และการพัฒนาคุณภาพนักศึกษา ที่ตอบสนองต่อผลผลิตและเป้าหมายของมหาวิทยาลัย

1.2 จัดสรรงบประมาณเชิงพัฒนา ประกอบด้วยงบดำเนินการ และงบลงทุนเพื่อดำเนินการบริหารจัดการในนโยบายสำคัญของมหาวิทยาลัย ในด้าน

1.2.1 นโยบายด้านการจัดการศึกษา มุ่งเน้นการดำเนินโครงการ กิจกรรมที่ก่อให้เกิดการพัฒนาและเสริมสร้างคุณลักษณะของบัณฑิตที่พึงประสงค์ การพัฒนาปรับปรุงหลักสูตรตามเกณฑ์ TQF และการเพิ่มจำนวนการรับนักศึกษาชาวต่างชาติและการแลกเปลี่ยนนักศึกษาในภูมิภาคอาเซียน และเครือข่ายความร่วมมือระหว่างมหาวิทยาลัยกับธุรกิจ สถานประกอบการ และมหาวิทยาลัยในภูมิภาคอาเซียน

1.2.2 นโยบายด้านการผลิตและพัฒนาครูและบุคลากรทางการศึกษา มุ่งเน้นการดำเนินโครงการ กิจกรรมการพัฒนาสมรรถนะของครู บุคลากรทางการศึกษาที่ก่อให้เกิดปรับปรุงคุณภาพการเรียนการสอน รวมทั้งเป็นเครือข่ายในการส่งต่อผู้เรียนให้แก่มหาวิทยาลัย

1.2.3 นโยบายด้านการถ่ายทอดเพิ่มความเข้มแข็งให้บริการวิชาการแก่ชุมชน มุ่งเน้นการดำเนินโครงการ กิจกรรมที่ก่อให้เกิดการให้บริการวิชาการตามความต้องการของชุมชน ท้องถิ่น ในเชิงพื้นที่ และในประเด็นทางการพัฒนาและจัดการสิ่งแวดล้อม การพัฒนาอาชีพและแก้ปัญหาทางเศรษฐกิจ การเสริมสร้างธรรมาภิบาลและกระบวนการประชาธิปไตยที่มีการบูรณาการระหว่างหน่วยงานและเป็นประโยชน์ต่อกิจกรรมการจัดการเรียนการสอน รวมทั้งการเพิ่มรายได้จากการให้บริการวิชาการ รวมทั้งโครงการกิจกรรมที่เป็นการเฉลิมพระเกียรติของพระบาทสมเด็จพระเจ้าอยู่หัว เนื่องในวโรกาสที่มีพระชนมายุครบรอบ 87 พรรษา

1.2.4 นโยบายด้านการทำนุบำรุงศิลปวัฒนธรรม มุ่งเน้นการดำเนินโครงการ กิจกรรมที่ก่อให้เกิดสร้างองค์ความรู้ด้านวัฒนธรรมท้องถิ่น ด้วยการวิจัยเชิงปฏิบัติการ (Action Research) และการ บูรณาการกิจกรรมการทำนุศิลปะ วัฒนธรรมกับการเรียนการสอนและกิจกรรมนักศึกษา

1.2.5 นโยบายด้านการวิจัยและพัฒนา มุ่งเน้นการดำเนินโครงการ กิจกรรมที่ก่อให้เกิดการเพิ่มจำนวนและคุณภาพขององค์ความรู้ นวัตกรรม สิ่งประดิษฐ์ ที่เชื่อมโยง ตอบสนองต่อการแก้ไขปัญหาของชุมชน ท้องถิ่น การบริหารจัดการมหาวิทยาลัย และการเผยแพร่ การเชื่อมโยง การใช้ประโยชน์ผลงานวิจัยสิ่งประดิษฐ์ งานสร้างสรรค์ ในเชิงธุรกิจ และการจัดการเรียนการสอน

1.2.6 นโยบายด้านการพัฒนาคุณภาพและมาตรฐานการศึกษาจะให้ความสำคัญและจัดสรรงบประมาณให้แก่หลักสูตร หน่วยงานเพื่อการประเมินตนเอง และจัดทำรายงานการประเมินตนเอง และการเสริมสร้างความรู้ความเข้าใจในการพัฒนาระบบการจัดการคุณภาพ

1.2.7 นโยบายด้านการเงิน จะให้ความสำคัญโครงการแสวงหารายได้จากการวิจัย การให้บริการวิชาการ การประกอบกิจการสนับสนุนการจัดการเรียนการสอน การดำเนินการจัดซื้อ เบิกจ่ายงบประมาณ และการควบคุม ติดตามบริหารงบประมาณผ่านระบบเครือข่ายคอมพิวเตอร์

1.2.8 นโยบายด้านการบริหารจัดการ จะให้ความสำคัญและจัดสรรงบประมาณกับโครงการ กิจกรรมปรับปรุงประสิทธิภาพการบริหารจัดการ การพัฒนาสมรรถนะของทรัพยากรบุคคล การพัฒนาอาคารสถานที่ และการพัฒนาแสวงหารายได้ในเชิงธุรกิจเพื่อสนับสนุนการจัดการศึกษา

1.2.9 นโยบายด้านการบริการวิชาการ ด้านการวิจัย และด้านพัฒนาอัตลักษณ์ของนักศึกษา

2. การจัดสรรงบประมาณของเงินรายได้ที่นอกเหนือจากข้อ 1

2.1 เงินรายได้ค่าธรรมเนียมการศึกษา ซึ่งเป็นเงินรายได้ตามระเบียบมหาวิทยาลัยราชภัฏวไลยอลงกรณ์ ในพระบรมราชูปถัมภ์ จังหวัดปทุมธานี ว่าด้วย การเงินและทรัพย์สินของมหาวิทยาลัย พ.ศ. 2549 ข้อ 8 ให้แก่หน่วยงานที่จัดตั้งขึ้นเป็นส่วนงานภายในที่มีกลไกการบริหารจัดการภายในของตนเอง ตามกฎหมายที่เกี่ยวข้อง โดยจัดสรรในรูปแบบของเงินอุดหนุน ประกอบด้วย

2.1.1 วิทยาลัยนวัตกรรมการจัดการ

2.1.2 โรงเรียนสาธิต มหาวิทยาลัยราชภัฏวไลยอลงกรณ์ ในพระบรมราชูปถัมภ์ จังหวัดปทุมธานี

2.1.3 โครงการจัดการศึกษาอื่นๆ ที่ได้รับความเห็นชอบจากสภามหาวิทยาลัย

2.2 เงินรายได้และผลประโยชน์จากทรัพย์สินของมหาวิทยาลัยตามระเบียบที่สภามหาวิทยาลัย กำหนดภายใต้ความรับผิดชอบของสำนักงานสิทธิประโยชน์ จัดสรรในรูปแบบเงินอุดหนุน

ด้านงบประมาณรายได้

1. กำหนดงบประมาณโดยมุ่งเน้นความครอบคลุมและครบถ้วนของงบประมาณรายได้ในฐานะที่เป็นสถาบันอุดมศึกษา โดยพิจารณาจัดทำประมาณการรายได้จากแหล่งรายได้ทุกด้านที่เกิดขึ้นจริงในการดำเนินกิจการของมหาวิทยาลัย โดยประกอบด้วย

- รายได้จากงบประมาณแผ่นดิน
- รายได้จากจัดการศึกษา
- รายได้จากการวิจัย การให้บริการวิชาการ และการจัดการสิทธิประโยชน์

2. มีการประเมินและจัดการความเสี่ยงของโอกาสการได้มาซึ่งรายได้ที่เหมาะสม โดยในส่วนของรายได้จากการจัดการศึกษา ได้มีการพิจารณาค่าสถิติที่เกี่ยวข้อง อาทิ อัตราการลาออกระหว่างปีของนักศึกษา อัตราการคงอยู่ของนักศึกษา ร้อยละของความสำเร็จในการรับนักศึกษามาเป็นเกณฑ์ในการพิจารณากำหนดค่าประมาณการรายได้การจัดการศึกษา รวมทั้งนำผลการดำเนินงานด้านรายได้จากการดำเนินการด้านอื่นๆ มาใช้ประกอบการพิจารณา

ด้านงบประมาณรายจ่าย

1. นโยบายการจัดสรรในภาพรวมดำเนินการ โดยยึดหลักการของการจัดสรรงบประมาณที่ตั้งอยู่บนพื้นฐานของระบบงบประมาณที่มุ่งผลสำเร็จเชิงยุทธศาสตร์ โดยมีการกำหนดกรอบวงเงินงบประมาณที่จะใช้ในการดำเนินงานของโครงการภายใต้ประเด็นยุทธศาสตร์ที่จะจัดสรรลงสู่หน่วยงานดำเนินการในภาพรวม ทั้งนี้ หน่วยงานจะต้องมีการกำหนดโครงการเพื่อรองรับและส่งมอบผลผลิต ชิ้นงานที่เกี่ยวข้อง หรือส่งผลต่อความสำเร็จของประเด็นยุทธศาสตร์หรือตัวชี้วัดความสำเร็จ โดยโครงการที่นำเสนอต้องเป็นโครงการที่สนับสนุนยุทธศาสตร์การจัดสรรงบประมาณ หรือโครงการที่เป็นนโยบายมุ่งเน้นที่ผ่านความเห็นชอบของคณะกรรมการบริหารมหาวิทยาลัย หรืออธิการบดี

2. การจัดสรรงบประมาณที่เป็นค่าใช้จ่ายประจำ อันได้แก่ งบบุคลากร พิจารณาจัดสรรกระจายงบประมาณลงสู่หน่วยงานตามเกณฑ์จำนวนบุคลากรและค่าใช้จ่ายจริงที่ผ่านมา ส่วนค่าใช้จ่ายเพื่อการดำเนินงานประจำ ได้แก่ ค่าใช้จ่ายในการบริหารจัดการทั่วไปพิจารณาจากเกณฑ์ค่าใช้จ่ายจริงที่ได้มีการใช้จ่ายในปีที่ผ่านมา

3. การจัดสรรงบประมาณเพื่อสนับสนุนการเรียนการสอนพิจารณาจากภาระงาน จำนวนบุคลากรและจำนวนนักศึกษาภายใต้ความรับผิดชอบของคณะ หน่วยงาน

4. การจัดสรรงบประมาณเพื่อขับเคลื่อนยุทธศาสตร์ ดำเนินการโดยพิจารณาจาก ความเชื่อมโยงเชิงการสร้างคุณค่า หรือการผลักดันให้ได้มาซึ่งผลสัมฤทธิ์ของโครงการที่มีต่อประเด็นยุทธศาสตร์ของมหาวิทยาลัย

หลักเกณฑ์การจัดสรรงบประมาณประจำปีงบประมาณ 2557 ให้แก่ หลักสูตร หน่วยงาน

ในการจัดสรรงบประมาณให้แก่หน่วยงาน เพื่อดำเนินโครงการ กิจกรรมตามแผนปฏิบัติราชการประจำปีภายใต้ความรับผิดชอบจะดำเนินการโดย พิจารณาจากหน้าที่ ความรับผิดชอบของหลักสูตร คณะหน่วยงาน โดยมีรายละเอียดดังนี้

1. คณะ จะได้รับงบประมาณเพื่อดำเนินงานตามภารกิจในการจัดการศึกษา และภารกิจด้านอื่น ๆ โดยประกอบด้วย
 - ค่าตอบแทนใช้สอย และค่าวัสดุการศึกษา สำหรับหลักสูตร ที่คณะควรจัดสรร ให้แก่หลักสูตรเพื่อดำเนินงานตามภารกิจพื้นฐาน ได้แก่
 - ค่าใช้จ่ายบริหารงานของหลักสูตรทุกระดับ จัดสรรให้แก่หลักสูตรขนาดใหญ่ หลักสูตรละ 50,000 บาท หลักสูตรขนาดกลาง หลักสูตรละ 40,000 บาท หลักสูตรขนาดเล็ก หลักสูตรละ 30,000 บาท
 - ค่าใช้จ่ายในการพัฒนาการเรียนการสอนให้มีคุณภาพตามเกณฑ์มาตรฐาน ระดับปริญญาตรี ควรพิจารณาจัดสรรจากยอดจำนวนนักศึกษาภาคปกติที่คงอยู่ของแต่ละหลักสูตร
 - ค่าใช้จ่ายในการให้บริการวิชาการแก่ชุมชนแต่ละหลักสูตร หลักสูตรละ 30,000 บาท
 - ค่าใช้จ่ายในการพัฒนาอัตลักษณ์ของนักศึกษาของแต่ละหลักสูตร 30,000 บาท
 - ค่าใช้จ่ายในการวิจัย พัฒนานวัตกรรมเพื่อชุมชนและท้องถิ่นของแต่ละหลักสูตร หลักสูตรละ 100,000 บาท
 - ค่าใช้จ่ายในการบริหารจัดการงานทั่วไปของคณะ ได้แก่ ค่าสาธารณูปโภค ค่าน้ำมันเชื้อเพลิง พิจารณาจัดสรรเท่ากับงบประมาณที่ได้รับในปีที่ผ่านมา
 - ค่าใช้จ่ายในการดำเนินการตามภารกิจอื่น ได้แก่ ค่าใช้จ่ายในการพัฒนาบุคลากร เงินทุนสนับสนุนการวิจัย ค่าใช้จ่ายในการให้บริการวิชาการ พิจารณาจัดสรรให้แก่คณะตามเกณฑ์การจัดสรรเดิมในปีที่ผ่านมา(จัดสรรตามจำนวนบุคลากร หลักสูตรหรือโครงการบริการวิชาการที่รับผิดชอบโดยคณะ)
2. วิทยาลัย หน่วยงานจัดการศึกษาในกำกับ ประกอบด้วยวิทยาลัยนวัตกรรมการจัดการ โรงเรียนสาธิต โครงการจัดการศึกษาแบบพิเศษ พิจารณาจัดสรรให้ในรูปของเงินอุดหนุน จำนวนร้อยละ 70 ของประมาณการรายได้
3. หน่วยงานสนับสนุนที่เกี่ยวข้องกับการจัดการศึกษาโดยทั่วไป จะได้รับการจัดสรรงบประมาณเพื่อดำเนินงานตามภารกิจ ตามที่จำนวนสภามหาวิทยาลัยเห็นชอบ สำหรับในส่วนของค่าตอบแทนใช้สอย และวัสดุ ค่าสาธารณูปโภค จะจัดสรรเท่ากับจำนวนที่เคยได้รับในปีที่ผ่านมา
4. สำนักส่งเสริมวิชาการและงานทะเบียน จะได้รับการจัดสรรงบประมาณเพื่อการดำเนินงานทั่วไปตามภารกิจและค่าสอน ค่าใช้จ่ายในการจัดการเรียนการสอนโครงการพิเศษ
5. คณะและหน่วยงานต่างๆ จะได้รับทราบยอดงบประมาณรายจ่ายประจำปีในการดำเนินงานตามภารกิจอันได้แก่ งบประมาณทั้งในส่วนของเงินเดือน ค่าจ้างประจำ ค่าจ้างชั่วคราว รวมทั้งค่าเช่าคอมพิวเตอร์ที่คณะหน่วยงานใช้งานและใช้ในห้องปฏิบัติการ เพื่อช่วยให้ทราบถึงวงเงินค่าใช้จ่ายดังกล่าว

โครงการแผนปฏิบัติการราชการภายใต้ประเด็น

ประเด็นยุทธศาสตร์ ที่ 1 การพัฒนาคุณภาพของบัณฑิตให้ตรงความต้องการของสังคม การพัฒนาเศรษฐกิจ และพร้อมเข้าสู่ประชาคมอาเซียน

- 1.1 โครงการพัฒนาระบบการเรียนการสอนเพื่อยกระดับคุณภาพการจัดการคุณภาพการศึกษา
- 1.2 โครงการพัฒนา คุณธรรม จริยธรรม จรรยาบรรณวิชาชีพ
- 1.3 โครงการส่งเสริมการจัดการพัฒนานักศึกษาให้มีอัตลักษณ์ของมหาวิทยาลัย
- 1.4 โครงการจัดหาทรัพยากรทางการศึกษา และพัฒนาสภาพบรรยากาศการเรียนรู้
- 1.5 โครงการเสริมทักษะทางภาษาให้แก่นักศึกษา
- 1.6 โครงการพัฒนาทักษะภาษาอังกฤษและภาษาอาเซียน
- 1.7 โครงการจัดหาและพัฒนาทรัพยากรทางภาษา
- 1.8 โครงการพัฒนางานวิทยบริการและบริการด้านเทคโนโลยีสารสนเทศ
- 1.9 โครงการความร่วมมือในการรับนักศึกษาเข้าฝึกประสบการณ์ทั้งในประเทศและต่างประเทศ
- 1.10 โครงการพัฒนาการฝึกประสบการณ์สหกิจศึกษา การบ่มเพาะธุรกิจ
- 1.11 โครงการปรับปรุงและพัฒนาหลักสูตร
- 1.12 โครงการประชาสัมพันธ์ การรับนักศึกษาระดับคณะ/หลักสูตร
- 1.13.โครงการแผนการตลอดการจัดการศึกษา
- 1.14 โครงการจัดประชุมสัมมนาครูแนะแนวผู้บริหารโรงเรียนเครือข่าย
- 1.15 โครงการประชาสัมพันธ์การรับนักศึกษาเชิงรุก
- 1.16 โครงการโรงเรียนสาธิตหลักสูตรนานาชาติ
- 1.17 โครงการพัฒนาโรงเรียนสาธิตหลักสูตร IEP
- 1.18 โครงการพัฒนานักเรียนให้มีคุณลักษณะตามเกณฑ์มาตรฐาน

แผนปฏิบัติงานภายใต้ประเด็นยุทธศาสตร์ ที่ 1 การพัฒนาคุณภาพของบัณฑิตให้ตรงความต้องการของสังคม การพัฒนาเศรษฐกิจ และพร้อมเข้าสู่ประชาคมอาเซียน

โครงการ	ตัวชี้วัดผลสำเร็จ	ค่าเป้าหมาย	กิจกรรม/แนวทางการดำเนินงาน	หน่วยงานรับผิดชอบ	งบประมาณ	ระยะเวลาดำเนินงาน	โครงสร้างแผนงบประมาณ ปี 2557
1.1.1 โครงการพัฒนาระบบการเรียนการสอนเพื่อยกระดับคุณภาพการจัดการคุณภาพการศึกษา	ระดับความสำเร็จของการพัฒนาระบบการจัดการเรียนการสอน	ระดับ 5	1.โครงการเตรียมความพร้อมสู่ประชาคมอาเซียน 2.โครงการพัฒนานักศึกษาด้านวิชาการ คุณธรรม จริยธรรม 3.โครงการพัฒนาคุณลักษณะบัณฑิตที่พึงประสงค์ของคณะให้มีคุณภาพและมีลักษณะการเรียนรู้ในศตวรรษที่ 21 4.โครงการพัฒนาและบริหารสำนักงาน และหลักสูตร 5.โครงการการบริหารคณะและหลักสูตร 6.โครงการพัฒนาคุณลักษณะบัณฑิตที่พึงประสงค์ 7.โครงการบริหารจัดการเรียนการสอน 8.โครงการพัฒนาการจัดการเรียนการสอน และพัฒนานักศึกษาตามลักษณะบัณฑิตและกรอบมาตรฐานการศึกษาตามหลักสูตร 9.โครงการบริหารจัดการเรียนการสอนและการบริหารงานทั่วไปคณะและสาขา 10. โครงการส่งเสริมการจัดการเรียนรู้ วิทยาศาสตร์ สาขาวิทยาศาสตร์ เคมีและชีววิทยา 11.โครงการสร้างสรรค์สื่อการเรียนรู้ด้วยโปรแกรม GSP ระดับกลาง สำหรับครู	คณะเกษตร คณะเกษตร คณะวิทยาการจัดการ คณะมนุษย์ คณะเทคโนโลยี คณะเทคโนโลยี คณะวิทย์ คณะวิทย์ คณะครุศาสตร์ คณะครุศาสตร์ คณะครุศาสตร์	6,000 129,900 1,944,980 2,694,720 3,017,400 50,000 2,634,400 2,719,000 2,992,120 125,500 50,000	1 ต.ค.56 – 30 ก.ย.57	

โครงการ	ตัวชี้วัดผลสำเร็จ	ค่าเป้าหมาย	กิจกรรม/แนวทางการดำเนินงาน	หน่วยงานรับผิดชอบ	งบประมาณ	ระยะเวลาดำเนินงาน	โครงสร้างแผนงบประมาณ ปี 2557
1.1.1 โครงการพัฒนาระบบการเรียนการสอนเพื่อยกระดับคุณภาพการจัดการคุณภาพการศึกษา	ระดับความสำเร็จของการพัฒนาระบบการจัดการเรียนการสอน	ระดับ 5	คณิตศาสตร์ระดับมัธยมศึกษา สาขา คณิตศาสตร์ 12.โครงการส่งเสริมความรู้ ความเข้าใจของผู้ปกครองฯ สาขาวิทยาศาสตร์ เคมี ชีววิทยา 13.โครงการสำรวจความต้องการของนักศึกษาชั้นปีที่ 1 14.โครงการพัฒนาทักษะการสร้างสื่อการสอนและการนำไปใช้สำหรับนักศึกษา คณิตศาสตร์ 15.โครงการจัดการเรียนการสอน 16.โครงการพัฒนาระบบการสอนเพื่อยกระดับ 17.โครงการจัดการศึกษาภาคปกติและภาคพิเศษ	คณะครุศาสตร์ คณะครุศาสตร์ คณะครุศาสตร์ ว.นวัตกรรม ว.นวัตกรรม สสว.	20,000 5,000 40,000 34,350,000 100,000 34,000,000	1 ต.ค.56 – 30 ก.ย.57	
1.1.2 โครงการพัฒนาคุณธรรม จริยธรรม จรรยาบรรณวิชาชีพ	ร้อยละของนักศึกษาที่มีผลสัมฤทธิ์ผลตามมาตรฐานคุณลักษณะที่พึงประสงค์	ร้อยละ 80	1.โครงการเสริมสร้างสุขภาวะ 2.โครงการวิทยศึกษามีศรี 3.โครงการพัฒนาคุณภาพชีวิตและจิตปัญญาของนักศึกษาและบุคลากร 4.โครงการสุขภาพดีพิชิตโรคร้าย 5.โครงการเสวนาปัญหาของนักศึกษา 6.โครงการตามรอยพ่อ อยู่อย่างพอเพียง 7.โครงการผลิตผู้นำด้วยวิธีการประชาธิปไตย ชั้นปีที่ 2 8.โครงการผู้นำกิจกรรมนักศึกษา	คณะมนุษย คณะวิทย์ คณะวิทย์ คณะครุศาสตร์ คณะครุศาสตร์ คณะครุศาสตร์ คณะครุศาสตร์ คณะครุศาสตร์	30,000 15,000 30,000 10,000 6,000 8,000 7,000 20,000	1 ต.ค.56 – 30 ก.ย.57	

โครงการ	ตัวชี้วัดผลสำเร็จ	ค่าเป้าหมาย	กิจกรรม/แนวทางการดำเนินงาน	หน่วยงานรับผิดชอบ	งบประมาณ	ระยะเวลาดำเนินงาน	โครงสร้างแผนงบประมาณ ปี 2557
1.1.2 โครงการพัฒนาคุณธรรม จริยธรรม จรรยาบรรณวิชาชีพ	ร้อยละของนักศึกษาที่มีผลสัมฤทธิ์ผลตามมาตรฐานคุณลักษณะที่พึงประสงค์	ร้อยละ 80	9.โครงการพัฒนาบุคลิกภาพและการปรับตัวสำหรับนักศึกษาครู ชั้นปีที่ 1 10.โครงการพัฒนาคุณธรรม จริยธรรมสำหรับนักศึกษา อาจารย์ และบุคลากรคณะครุศาสตร์ 11.โครงการพัฒนาภาวะผู้นำสำหรับนักศึกษาครู ชั้นปีที่ 3-4 12.โครงการพัฒนาบุคลิกภาพเด่นเน้นคุณธรรม จริยธรรม ผ่านการเรียนรู้ด้วยใจอย่างใคร่ครวญ สาขาปฐมวัย 13.โครงการอบรมเพื่อส่งเสริมการเรียนรู้วิชาชีพครูฯ สาขาวิทยาศาสตร์ เคมี ชีววิทยา 14.โครงการผลิตบัณฑิต	คณะครุศาสตร์ คณะครุศาสตร์ คณะครุศาสตร์ คณะครุศาสตร์ คณะครุศาสตร์ สสว.	10,000 100,000 5,000 38,810 65,000 550,000	1 ต.ค.56 – 30 ก.ย.57	
1.1.3 โครงการส่งเสริมการจัดกิจกรรมพัฒนานักศึกษาให้มีอัตลักษณ์ของมหาวิทยาลัย	ร้อยละของนักศึกษาที่ผ่านเกณฑ์การเข้าร่วมกิจกรรม	ร้อยละ 80	1.โครงการพัฒนาบัณฑิตตามอัตลักษณ์บัณฑิตจิตอาสา พัฒนาท้องถิ่น 2.โครงการเสริมสร้างเอกลักษณ์อัตลักษณ์ให้นักศึกษา 3.โครงการพัฒนานักศึกษาตามอัตลักษณ์ 4.โครงการส่งเสริมกิจกรรมนักศึกษาและกีฬา 5.โครงการ SQD ทักษะความเป็นผู้นำสู่ AEC 6.โครงการพัฒนาอัตลักษณ์นักศึกษาระดับปริญญาตรี 7.โครงการปฐมนิเทศนักศึกษาใหม่	คณะวิทยาการ คณะมนุษย คณะเทคโนโลยี คณะเทคโนโลยี คณะวิทย์ คณะวิทย์ คณะครุศาสตร์	254,030 775,000 268,000 250,000 30,000 160,000 60,000	1 ต.ค.56 – 30 ก.ย.57	

โครงการ	ตัวชี้วัดผลสำเร็จ	ค่า เป้าหมาย	กิจกรรม/แนวทางการดำเนินงาน	หน่วยงาน รับผิดชอบ	งบประมาณ	ระยะเวลา ดำเนินงาน	โครงสร้างแผน งบประมาณ ปี 2557
1.1.3 โครงการส่งเสริมการจัด กิจกรรมพัฒนานักศึกษาให้ มีอัตลักษณ์ของมหาวิทยาลัย	ร้อยละของนักศึกษาที่ผ่าน เกณฑ์การเข้าร่วมกิจกรรม	ร้อยละ 80	8.โครงการปริญญานิเทศน์นักศึกษาครูปี การศึกษา 2556 9.โครงการแข่งขันกีฬาน้องใหม่”ครูศาสตร์ สัมพันธ์ สายใยรัก ด้านยาเสพติด” 10.โครงการแข่งขันกีฬาภายในมหาวิทยาลัย 11.โครงการจัดซุ้มบัณฑิต ปี 2557 12.โครงการครูวิทย์ จิตอาสาพัฒนาท้องถิ่น สาขาวิทยาศาสตร์เคมี ชีววิทยา 13.โครงการพัฒนานักศึกษาด้านส่งเสริม อัตลักษณ์และเอกลักษณ์ 14.โครงการพัฒนานักศึกษา 15.โครงการปฐมนิเทศน์นักศึกษาใหม่ ปี การศึกษา 2557 16.โครงการพัฒนานักศึกษาคุณธรรม จริยธรรม อัตลักษณ์ และเอกลักษณ์	คณะครุศาสตร์ คณะครุศาสตร์ คณะครุศาสตร์ คณะครุศาสตร์ คณะครุศาสตร์ คณะครุศาสตร์ กองพัฒน์ ส.ศึกษา บัณฑิต	100,000 50,000 80,000 15,000 55,000 170,000 4,587,230 1,656,600 310,000	1 ต.ค.56 – 30 ก.ย.57	
1.2.1 โครงการจัดหา ทรัพยากรทางการศึกษา และ พัฒนาสภาพบรรยากาศการ เรียนรู้	ร้อยละความพึงพอใจของ นักศึกษาที่มีต่อทรัพยากรทาง การศึกษาและสภาพแวดล้อม	ร้อยละ 85	1.โครงการจัดหาวัสดุ และครุภัณฑ์ การเรียน การสอน 2.โครงการจัดหาทรัพยากรทางการศึกษา พัฒนาสภาพบรรยากาศการเรียนรู้ 3. โครงการจัดหาวัสดุเพื่อใช้ในการจัดการ การศึกษาและบริหารสำนักงาน 4.โครงการพัฒนาการบริหารจัดการตามหลัก ธรรมาภิบาลในองค์การ 5.โครงการจัดหาวัสดุครุภัณฑ์ในการจัดการ เรียนการสอน และการศึกษา 6.โครงการจัดหาวัสดุฝึกเพื่อการศึกษา	คณะเกษตร คณะวิทยาการ คณะวิทยาการ คณะวิทยาการ คณะมนุษย คณะเทคโนโลยี	1,680,000 645,500 1,493,700 1,574,800 2,392,250 813,350	1 ต.ค.56 -- 30 ก.ย.57	

โครงการ	ตัวชี้วัดผลสำเร็จ	ค่าเป้าหมาย	กิจกรรม/แนวทางการดำเนินงาน	หน่วยงานรับผิดชอบ	งบประมาณ	ระยะเวลาดำเนินงาน	โครงสร้างแผนงบประมาณ ปี 2557
1.2.1 โครงการจัดหาทรัพยากรทางการศึกษา และพัฒนาสภาพบรรยากาศการเรียนรู้	ร้อยละความพึงพอใจของนักศึกษาที่มีต่อทรัพยากรทางการศึกษาและสภาพแวดล้อม	ร้อยละ 85	7.โครงการห้องสมุดสู่ประชาคมอาเซียน สาขาปฐมวัย 8.โครงการจัดอุปกรณ์และพัฒนาห้องปฏิบัติการสอนวิทยาศาสตร์ สาขาวิทยาศาสตร์ เคมี ชีววิทยา 9.โครงการเตรียมความพร้อมสู่ประชาคมอาเซียน 10.โครงการบริหารจัดการสำนักงาน 11.โครงการจัดหาทรัพยากรทางการศึกษา และพัฒนาสภาพบรรยากาศการเรียนรู้	คณะครุศาสตร์ คณะครุศาสตร์ ว.นวัตกรรม ว.นวัตกรรม ส.วิทย์	50,000 94,920 220,000 8,043,000 1,378,000	1 ต.ค.56 – 30 ก.ย.57	
1.2.2 โครงการเสริมสร้างทักษะทางภาษาให้แก่นักศึกษา	จำนวนโครงการการจัดการอบรมและส่งเสริมกิจกรรมการเรียนรู้เพื่อพัฒนาทักษะทางภาษาอังกฤษและภาษาอาเซียน	20 โครงการ	1.โครงการส่งเสริมสมรรถนะการเรียนรู้ภาษาอังกฤษสำหรับอาจารย์และบุคลากร 2.โครงการค่ายอังกฤษเพื่อพัฒนาทักษะการเรียนรู้สาขาอังกฤษ 3.โครงการให้ความรู้ด้านศิลปวัฒนธรรม ตะวันตกและอาเซียน 4.โครงการพัฒนาทักษะภาษาอังกฤษสำหรับครูคณิตศาสตร์ ระยะที่ 1 สาขาคณิตศาสตร์	คณะวิทย์ คณะครุศาสตร์ คณะครุศาสตร์ คณะครุศาสตร์	65,000 120,000 30,000 38,640	1 ต.ค.56 – 30 ก.ย.57	
1.2.3 โครงการพัฒนาทักษะภาษาอังกฤษและภาษาอาเซียน	จำนวนโครงการจัดอบรมและส่งเสริมกิจกรรมการเรียนรู้เพื่อพัฒนาทักษะทางภาษาอังกฤษและภาษาอาเซียน	20 โครงการ	1.โครงการส่งเสริมการเรียนรู้ภาษาอาเซียนสำหรับนักศึกษา อาจารย์และบุคลากร 2.โครงการส่งเสริมการเรียนรู้ภาษาอังกฤษสำหรับนักศึกษาอาจารย์และบุคลากร	ศ.ภาษา ศ.ภาษา	320,000 540,000	1 ต.ค.56 – 30 ก.ย.57	

โครงการ	ตัวชี้วัดผลสำเร็จ	ค่าเป้าหมาย	กิจกรรม/แนวทางการดำเนินงาน	หน่วยงานรับผิดชอบ	งบประมาณ	ระยะเวลาดำเนินงาน	โครงสร้างแผนงบประมาณ ปี 2557
1.2.4 โครงการจัดหาและพัฒนาทรัพยากรทางภาษา	ร้อยละความพึงพอใจของนักศึกษาต่อการจัดหาทรัพยากรทางการศึกษาและสภาพแวดล้อม	ร้อยละ 85	1.โครงการพัฒนาแบบวัดความสามารถทางภาษาของมหาวิทยาลัย English Proficiency test 2.โครงการพัฒนาศูนย์การศึกษาด้วยตนเอง (Self learning Center) 3.โครงการจัดตั้งและพัฒนาห้องอาเซียนศึกษา	ศ.ภาษา ศ.ภาษา ศ.ภาษา	100,000 210,000 50,000	1 ต.ค.56 – 30 ก.ย.57	
1.2.5 โครงการพัฒนางานวิทยบริการและบริการด้านเทคโนโลยีสารสนเทศ	ร้อยละของทรัพยากรสารสนเทศที่เพิ่มขึ้น	ร้อยละ 5	1.โครงการจัดหา และพัฒนาระบบสารสนเทศ	ส.วิทย	2,100,000	1 ต.ค.56 – 30 ก.ย.57	
1.3.1โครงการร่วมมือในการรับนักศึกษาเข้าฝึกประสบการณ์ทั้งในประเทศและต่างประเทศ	ร้อยละของนักศึกษาที่ออกฝึกงานในรูปแบบสหกิจศึกษา	ร้อยละ 90	1.โครงการความร่วมมือในการรับนักศึกษาเข้าประสบการณ์ทั้งในประเทศและต่างประเทศ 2.โครงการจ้างนักศึกษาทำงานช่วงปิดภาคเรียน 3.โครงการพัฒนาความร่วมมือทางวิชาการกับสถาบันการศึกษา สถานประกอบการทั้งในประเทศ และต่างประเทศ 4.โครงการพัฒนาระบบการเรียนรู้จากการปฏิบัติงานจริง 5.โครงการฝึกประสบการณ์วิชาชีพสำหรับนักศึกษาชั้นปีที่ 4 และ 5 6.โครงการเครือข่ายความร่วมมือระหว่างสถานศึกษา และหน่วยงานภาครัฐในต่างประเทศ และเครือข่ายที่เป็นสมาชิกประชาคมอาเซียน	คณะวิทยาการ คณะมนุษย คณะวิทย คณะวิทย คณะครุศาสตร์ วิเทศ	21,500 68,000 300,000 210,000 100,000 450,00	1 ต.ค.56 – 30 ก.ย.57	

โครงการ	ตัวชี้วัดผลสำเร็จ	ค่าเป้าหมาย	กิจกรรม/แนวทางการดำเนินงาน	หน่วยงานรับผิดชอบ	งบประมาณ	ระยะเวลาดำเนินงาน	โครงสร้างแผนงบประมาณ ปี 2557
1.3.2 โครงการพัฒนาการฝึกประสบการณ์วิชาชีพสหกิจศึกษา การบ่มเพาะธุรกิจ	ร้อยละของนักศึกษาที่ออกฝึกงานในรูปแบบสหกิจศึกษา	ร้อยละ 90	1.โครงการพัฒนาการฝึกประสบการณ์วิชาชีพ สหกิจศึกษา การบ่มเพาะธุรกิจของอาจารย์และนักศึกษา 2.โครงการพัฒนาการฝึกประสบการณ์วิชาชีพสหกิจศึกษา	คณะวิทยาการ ว.นวัตกรรม	113,400 20,000	1 ต.ค.56 – 30 ก.ย.57	
1.4.1 โครงการปรับปรุงและพัฒนาหลักสูตร	จำนวนหลักสูตรที่สอดคล้องกับความต้องการของตลาดแรงงานและเกณฑ์มาตรฐานขององค์การวิชาชีพ	5 หลักสูตร	1.โครงการพัฒนาและปรับปรุงหลักสูตรเพื่อตอบสนองความต้องการของสังคม 2.โครงการปรับปรุงหลักสูตรความเกณฑ์มาตรฐานสำนักงานคณะกรรมการการอุดมศึกษา 3.โครงการพัฒนาหลักสูตร 4.โครงการพัฒนาปรับปรุงหลักสูตร 5.โครงการพัฒนาจัดทำหลักสูตร	คณะวิทยาการ คณะมนุษย ว.นวัตกรรม สสว. บัณฑิต	20,000 5,000 150,000 700,000 2,000,000	1 ต.ค.56 – 30 ก.ย.57	
1.4.2 โครงการประชาสัมพันธ์การรับนักศึกษาระดับคณะ/หลักสูตร	จำนวนช่องทางการประชาสัมพันธ์มหาวิทยาลัยเพิ่มขึ้น	2 ช่องทาง	1.โครงการประชาสัมพันธ์หลักสูตร และคณะ 2.โครงการจัดทำวีดิทัศน์ประชาสัมพันธ์คณะ 3.โครงการจัดหาอุปกรณ์และป้ายประชาสัมพันธ์	คณะมนุษย คณะวิทย์ คณะวิทย์	226,600 25,000 28,000	1 ต.ค.56 – 30 ก.ย.57	
1.5.1.โครงการแผนการตลาดจัดการศึกษา	ร้อยละของนักศึกษาที่เพิ่มขึ้น	ร้อยละ 10	1.โครงการจัดทำแผนการตลาดด้านการจัดการศึกษา และสร้างเครือข่ายกับสถานศึกษาในพื้นที่ 2.โครงการสนับสนุนทุนการศึกษา 3.โครงการภาพลักษณ์องค์กร	คณะวิทยาการ คณะวิทยาการ ว.นวัตกรรม	399,950 260,000 300,000	1 ต.ค.56 – 30 ก.ย.57	

โครงการ	ตัวชี้วัดผลสำเร็จ	ค่าเป้าหมาย	กิจกรรม/แนวทางการดำเนินงาน	หน่วยงานรับผิดชอบ	งบประมาณ	ระยะเวลาดำเนินงาน	โครงสร้างแผนงบประมาณ ปี 2557
1.5.2. โครงการประชุมสัมมนาครูแนะแนวผู้บริหารโรงเรียนเครือข่าย	ร้อยละของจำนวน ผู้บริหารโรงเรียน/ครู/บุคลากรทางการศึกษาเข้าร่วมกิจกรรมที่ได้กำหนดตามแผน	ร้อยละ 80	1.โครงการจัดประชุมสัมมนาครูแนะแนวผู้บริหารโรงเรียนเครือข่าย	สนอ.ศ.ครู	งบกลาง	1 ต.ค.56 – 30 ก.ย.57	
1.5.3.โครงการประชาสัมพันธ์การรับสมัครนักศึกษาเชิงรุก	ร้อยละของนักศึกษาที่เพิ่มขึ้น	ร้อยละ 10	1.โครงการสนับสนุนทุนการศึกษานักศึกษาภาคปกติ	สสว	500,000	1 ต.ค.56 – 30 ก.ย.57	
1.6.1.โครงการโรงเรียนสาธิตหลักสูตรนานาชาติ	จำนวนความร่วมมือหรือเครือข่ายและจำนวนกิจกรรมกับมหาวิทยาลัยต่างประเทศ	10 เครือข่าย	1.โครงการบริหารจัดการกลางส่วนกลาง	ศ.กทม.	69,000	1 ต.ค.56 – 30 ก.ย.57	
1.6.2.โครงการพัฒนาโรงเรียนสาธิตหลักสูตร IEP	ร้อยละของนักเรียนที่ผ่านการทดสอบตามเกณฑ์	ร้อยละ 85	โครงการ IEP (Intensive English Program)	รร.สาธิต	3,000,000	1 ต.ค.56 – 30 ก.ย.57	
1.6.3.โครงการพัฒนานักเรียนให้มีคุณลักษณะตามเกณฑ์มาตรฐาน	ระดับความสำเร็จของการบริหารจัดการโรงเรียนสาธิตมาตรฐาน	ระดับ 5	1.โครงการค่าใช้จ่ายเงินเดือน/ค่าครองชีพ/เงินประจำตำแหน่งและค่าตอบแทนอื่นๆ 2.โครงการอาหารกลางวัน 3.โครงการบริการอนามัย 4.โครงการประกันอุบัติเหตุ 5.โครงการบริหารงานธุรการ/สำนักงาน 6.โครงการพัฒนาอาคารสถานที่ 7.โครงการจัดการสื่อการเรียนการสอน 8.โครงการบริหารงานวิชาการ	รร.สาธิต รร.สาธิต รร.สาธิต รร.สาธิต รร.สาธิต รร.สาธิต รร.สาธิต	14,699,000 5,369,000 300,000 322,000 500,000 1,900,000 1,400,000 420,000	1 ต.ค.56 – 30 ก.ย.57	
	ร้อยละจำนวนนักเรียนโรงเรียนสาธิตระดับอนุบาลจนถึงระดับมัธยมต้น	ร้อยละ 100	9.โครงการเรียนฟรี 15 ปี อย่างมีคุณภาพ	รร.สาธิต	2,244,800		

โครงการ	ตัวชี้วัดผลสำเร็จ	ค่าเป้าหมาย	กิจกรรม/แนวทางการดำเนินงาน	หน่วยงานรับผิดชอบ	งบประมาณ	ระยะเวลาดำเนินงาน	โครงสร้างแผนงบประมาณ ปี 2557
1.6.3.โครงการพัฒนานักเรียนให้มีคุณลักษณะตามเกณฑ์มาตรฐาน	ร้อยละของนักเรียนที่ผ่านการทดสอบตามเกณฑ์มาตรฐาน	ร้อยละ 90	10.โครงการจัดการเรียนการสอน 11.โครงการประกันคุณภาพ 12.โครงการกิจกรรมพัฒนาศักยภาพผู้เรียน 13.โครงการกิจกรรมพัฒนาคุณภาพผู้เรียน	รร.สาธิต รร.สาธิต รร.สาธิต รร.สาธิต	3,789,000 80,000 1,800,000 952,600	1 ต.ค.56 – 30 ก.ย.57	
	จำนวนนักเรียนที่ได้เครื่องคอมพิวเตอร์พกพา (แท็บเล็ต)	ร้อยละ 100	14.โครงการจัดการเรียนการสอนโดยใช้คอมพิวเตอร์พกพา	รร.สาธิต	908,000		
	ร้อยละของบุคลากรที่มีสมรรถนะตามกำหนด	ร้อยละ 80	15.โครงการพัฒนาบุคลากร	รร.สาธิต	1,550,000		
	จำนวนกิจกรรมที่เน้นการอนุรักษ์ส่งเสริมสนับสนุนและมีส่วนร่วมในการทำนุบำรุงเผยแพร่วัฒนธรรมของท้องถิ่นของชาติ	5 กิจกรรม	16.โครงการวันสำคัญ 17.โครงการสานสัมพันธ์ชุมชน	รร.สาธิต รร.สาธิต	600,000 260,000		

โครงการแผนปฏิบัติการราชการภายใต้ประเด็น

ประเด็นยุทธศาสตร์ ที่ 2 การผลิตผลงานวิจัยและงานสร้างสรรค์ที่มีคุณภาพ เป็นที่ยอมรับในระดับชาติ
และนานาชาติ

- 2.1 สร้างเครือข่ายความร่วมมือด้านงานวิจัยและงานสร้างสรรค์ร่วมกับมหาวิทยาลัยทั้งในและต่างประเทศหน่วยงานภาครัฐภาคเอกชนเพื่อเพิ่มจำนวนผลงานวิจัย
- 2.2 ส่งเสริมสนับสนุนให้มีการนำเสนอผลงานวิจัยและการประกวดผลงานวิจัยในระดับชาติและนานาชาติ
- 2.3 สนับสนุนทุนวิจัยและงบประมาณให้อาจารย์ นักวิจัย บุคลากร และนักศึกษา ในการทำวิจัยและสร้างนวัตกรรม
- 2.4 ส่งเสริม สนับสนุนศึกษาวิจัยแบบสหวิชาให้อาจารย์ นักวิจัย และนักศึกษา มีโอกาส และสามารถทำงานวิจัยร่วมกับชุมชน และสังคม เพื่อแก้ปัญหาท้องถิ่น

โครงการ	ตัวชี้วัดผลสำเร็จ	ค่า เป้าหมาย	กิจกรรม/แนวทางการดำเนินงาน	หน่วยงาน รับผิดชอบ	งบประมาณ	ระยะเวลา ดำเนินงาน	โครงสร้างแผน งบประมาณ ปี 2557
2.1.1 โครงการเครือข่ายความร่วมมือด้านการทำวิจัยและการผลิตงานสร้างสรรค์	จำนวนเครือข่ายความร่วมมือด้านการทำวิจัยกับสถานประกอบการและอาเซียน	7 เครือข่าย	1.โครงการคลินิกวิจัยคณะวิทยาศาสตร์และเทคโนโลยี 2.โครงการประชุมวิชาการ 3.โครงการความร่วมมือด้านทุนสนับสนุนการวิจัยและงานสร้างสรรค์จากหน่วยงานภายนอกสถาบัน 4.โครงการเครือข่ายความร่วมมือกับหน่วยงานภายนอก	คณะวิทย์ ว.นวัตกรรม ส.วิจัย คณะมนุษย	30,000 600,000 สนับสนุนจาก ภายนอก 250,000	1 ต.ค.56 – 30 ก.ย.57	
2.1.2 โครงการแสวงหาความร่วมมือด้านทุนสนับสนุนการวิจัยและงานสร้างสรรค์	จำนวนเครือข่ายความร่วมมือด้านการวิจัยกับชุมชนองค์กรระดับชาติและ/หรือนานาชาติ	7 เครือข่าย	1.โครงการเครือข่ายความร่วมมือทำวิจัยและแสวงหาทุนวิจัย	ว.นวัตกรรม	150,000	1 ต.ค.56 – 30 ก.ย.57	
2.2.1 โครงการส่งเสริมการจัดการประชุมวิชาการและจัดรางวัลแสดงผลงานที่ได้รับรางวัลในระดับชาตินานาชาติ	ร้อยละของงานวิจัยหรืองานสร้างสรรค์ของอาจารย์ประจำและนักวิจัยประจำที่นำไปใช้ประโยชน์	ร้อยละ 30	1.โครงการคลินิกวิจัย คณะวิทยาศาสตร์และเทคโนโลยี 2.โครงการส่งเสริมการจัดงานประชุมวิชาการและการเผยแพร่ระดับชาติและนานาชาติ	คณะวิทย์ ส.วิจัย	30,000 1,700,000	1 ต.ค.56 – 30 ก.ย.57	
2.2.2 โครงการสนับสนุนให้อาจารย์นำเสนอผลงานวิจัยงานสร้างสรรค์และประกวดผลงานวิจัยในระดับชาตินานาชาติ	ร้อยละของงานวิจัยหรืองานสร้างสรรค์ของอาจารย์ประจำและนักวิจัยประจำที่นำไปใช้ประโยชน์	ร้อยละ 30	1.โครงการสนับสนุนและพัฒนานักวิจัย 2.โครงการส่งเสริมผลงานวิจัยและการเผยแพร่ผลงานวิชาการ	คณะวิทยาการ ว.นวัตกรรม	93,500 670,000	1 ต.ค.56 – 30 ก.ย.57	

โครงการ	ตัวชี้วัดผลสำเร็จ	ค่าเป้าหมาย	กิจกรรม/แนวทางการดำเนินงาน	หน่วยงานรับผิดชอบ	งบประมาณ	ระยะเวลาดำเนินงาน	โครงสร้างแผนงบประมาณ ปี 2557
2.3.1 โครงการจัดสรรเงินทุนจากภายในและภายนอกให้กับคณะ	ร้อยละความสำเร็จของการผลิตผลงานวิจัยเพื่อแก้ปัญหาให้หน่วยงาน	ร้อยละ 20	1.โครงการสนับสนุนการทำวิจัย 2.โครงการวิจัยในชั้นเรียน 3.โครงการสนับสนุนทุนวิจัยและสร้างเครือข่ายความร่วมมือด้านวิจัยและสร้างความร่วมมือด้านงานวิจัย 4.โครงการส่งเสริมการวิจัยในอุดมศึกษา (สกอ.) 5.โครงการส่งเสริมวิจัยในหน่วยงานของรัฐ (วช.)	คณะเกษตร คณะมนุษย์ ส.วิจัย ส.วิจัย ส.วิจัย	4,500 5,000 3,815,000 1,074,756 9,828,795	1 ต.ค.56 – 30 ก.ย.57	
2.3.2 โครงการจัดทำแผนแม่บทการวิจัยและแผนปฏิบัติราชการวิจัย	ระดับความสำเร็จของการจัดทำผังแม่บทการวิจัย	ระดับ 5	1.โครงการทบทวนแผนแม่บทการวิจัย	ส.วิจัย	300,000	1 ต.ค.56 – 30 ก.ย.57	
2.3.3 โครงการจัดสรรทุนวิจัยเพื่อพัฒนางานของคณะ/หน่วยงาน	ร้อยละความสำเร็จของการผลิตผลงานวิจัยเพื่อแก้ปัญหาให้หน่วยงาน	ร้อยละ 20	1.โครงการเพิ่มศักยภาพอาจารย์และสนับสนุนให้การวิจัย สาขาวิทย์ เคมี ชีววิทยา 2.โครงการอบรมวิจัยในชั้นเรียน ด้านการปฐมวัย 3.โครงการวิจัยเพื่อสำรวจความต้องการในด้านการเรียนการสอนภาษาต่างประเทศ	คณะครุศาสตร์ คณะครุศาสตร์ ศ.ภาษา	55,000 40,000 100,000	1 ต.ค.56 – 30 ก.ย.57	
2.3.4 โครงการทุนวิจัยเพิ่มประสิทธิภาพในการทำงานวิจัยของนักศึกษา	ร้อยละความสำเร็จ ของการผลิตผลงานวิจัยเพื่อแก้ปัญหาในหน่วยงาน	ร้อยละ 20	1.โครงการพัฒนาทำวิจัยในชั้นเรียนสำหรับนักศึกษาสาขาอังกฤษชั้นปีที่ 4 และ 5	คณะครุศาสตร์	30,000	1 ต.ค.56 – 30 ก.ย.57	

โครงการ	ตัวชี้วัดผลสำเร็จ	ค่าเป้าหมาย	กิจกรรม/แนวทางการดำเนินงาน	หน่วยงานรับผิดชอบ	งบประมาณ	ระยะเวลาดำเนินงาน	โครงสร้างแผนงบประมาณ ปี 2557
2.4.1 โครงการพัฒนาระบบงานของหน่วยบ่มเพาะธุรกิจ	ระดับความสำเร็จของการดำเนินงานบ่มเพาะธุรกิจ	ระดับ 5	1.โครงการพัฒนาระบบงานหน่วยบ่มเพาะ	ศ.บ่มเพาะ	งบภายนอก	1 ต.ค.56 - 30 ก.ย.57	
2.4.2 โครงการเครือข่ายการวิจัยแบบสหสาขาเพื่อพัฒนาท้องถิ่น	จำนวนเครือข่ายความร่วมมือด้านการวิจัยกับสถานประกอบการและอาเซียน	7 เครือข่าย	1.โครงการวิจัยเพื่อพัฒนาสังคม	คณะมนุษย	1,100,000	1 ต.ค.56 - 30 ก.ย.57	
2.4.3 โครงการบูรณาการการวิจัยร่วมกันชุมชนและท้องถิ่น	จำนวนโครงการวิจัยที่ทำร่วมกับชุมชนท้องถิ่น เพื่อแก้ปัญหาท้องถิ่น	7 โครงการ	1.โครงการพัฒนางานวิจัยเพื่อแก้ไขปัญหาท้องถิ่น 2.โครงการวิจัยแก้ไขปัญหาท้องถิ่น 3.โครงการวิจัยเพื่อพัฒนาสังคม 4.โครงการบูรณาการผลงานวิจัยไปใช้ประโยชน์กับชุมชนท้องถิ่น	คณะวิทยาการ คณะมนุษย คณะเทคโนโลยี คณะวิทย์	กองทุนวิจัย 6,000 500,000 50,000	1 ต.ค.56 - 30 ก.ย.57	

โครงการแผนปฏิบัติการภายใต้ประเด็น

ประเด็นยุทธศาสตร์ ที่ 3 การให้บริการแก่สังคม ท้องถิ่น ชุมชน สถานประกอบการ

- 3.1 ส่งเสริม สนับสนุนการให้บริการวิชาการ การเรียนรู้โครงการตามแนวพระราชดำริและปรัชญาเศรษฐกิจพอเพียง ให้แก่นักศึกษาและบุคลากรทั้งภายในและบุคลากรทั้งภายในและภายนอกมหาวิทยาลัย
- 3.2 สร้างเครือข่ายแสวงหาพันธมิตรโดยเน้นที่กลุ่มศิษย์เก่าหน่วยงาน สถานประกอบการในท้องถิ่นมหาวิทยาลัยในต่างประเทศในการพัฒนางานให้บริการวิชาการ
- 3.3 พัฒนาระบบกลไกบริหารจัดการในด้านบริการวิชาการ
- 3.4 ส่งเสริมการพัฒนาครูเพื่อสร้างครุมีอาชีพรองรับประชาคมอาเซียน

โครงการ	ตัวชี้วัดผลสำเร็จ	ค่าเป้าหมาย	กิจกรรม/แนวทางการดำเนินงาน	หน่วยงานรับผิดชอบ	งบประมาณ	ระยะเวลาดำเนินงาน	โครงสร้างแผนงบประมาณ ปี 2557
3.1.1 โครงการพัฒนาศูนย์เรียนรู้ปรัชญาเศรษฐกิจพอเพียงประชาสัมพันธ์	1. ร้อยละความรู้ที่ได้รับจากฐานเรียนรู้ 2. จำนวนฐานการเรียนรู้ภายในมหาวิทยาลัย	ร้อยละ 80 1 ฐาน	1. โครงการส่งเสริมการบริการวิชาการแก่สังคม 2. โครงการพัฒนาศูนย์การเรียนรู้ปรัชญาเศรษฐกิจพอเพียง	ว.นวัตกรรม สสร.	520,000 310,000		
3.1.2 โครงการหอเฉลิมพระเกียรติโครงการอันเนื่องมาจากพระราชดำริ	ร้อยละความรู้ที่ได้รับฐานการเรียนรู้	ร้อยละ 80	1. โครงการหอเฉลิมพระเกียรติโครงการอันเนื่องมาจากพระราชดำริ	สสร./สนอ.	งบลงทุน		
3.1.3 โครงการจัดกิจกรรมและผลิตสื่อส่งเสริมการเรียนรู้สืบสานแนวพระราชดำริ	จำนวนชุมชนต้นแบบที่มหาวิทยาลัยเข้าไปส่งเสริมการน้อมนำปรัชญาเศรษฐกิจพอเพียงมาใช้ในการดำเนินชีวิตประสบผลสำเร็จ	2 ชุมชน	1. โครงการจัดกิจกรรมและส่งเสริมการเรียนรู้สืบสานแนวพระราชดำริ 2. โครงการสัมมนาซีพีและการเรียนรู้เพื่อการพึ่งพาตนเองตามหลักเศรษฐกิจพอเพียง 3. โครงการจัดกิจกรรมและผลิตสื่อส่งเสริมการเรียนรู้สืบสานแนวพระราชดำริ	คณะวิทยาการ คณะมนุษย สสร.	33,000 30,000 180,000		
3.1.4 โครงการประชาสัมพันธ์จัดแสดงนิทรรศการการส่งเสริมการเรียนรู้	ร้อยละความรู้ที่ได้รับจากใช้ฐานเรียนรู้	ร้อยละ 80	1. โครงการประชาสัมพันธ์ จัดแสดงนิทรรศการส่งเสริมการเรียนรู้ 2. โครงการประชาสัมพันธ์จัดแสดงนิทรรศการส่งเสริมการเรียนรู้	สสร. ส.วิทย	180,000 330,000		
3.1.5 โครงการบริการวิชาการความต้องการของชุมชนท้องถิ่น	จำนวนโครงการแลกเปลี่ยนเผยแพร่ปรัชญาเศรษฐกิจพอเพียงต่อคณะ	7 โครงการ	1. โครงการบริการวิชาการเพื่อพัฒนาชุมชนและท้องถิ่น 2. โครงการบริการวิชาการแก่ชุมชนและท้องถิ่น	คณะเกษตร คณะมนุษย	60,000 520,000		

โครงการ	ตัวชี้วัดผลสำเร็จ	ค่าเป้าหมาย	กิจกรรม/แนวทางการดำเนินงาน	หน่วยงานรับผิดชอบ	งบประมาณ	ระยะเวลาดำเนินงาน	โครงสร้างแผนงบประมาณ ปี 2557
3.1.5 โครงการบริการวิชาการตามความต้องการของชุมชนท้องถิ่น	จำนวนโครงการแลกเปลี่ยนเผยแพร่ปรัชญาเศรษฐกิจพอเพียงต่อคณะ	7 โครงการ	3.โครงการบริการวิชาการแก่สังคม 4.โครงการครุวิทย์ เรापอเพียง สาขาวิทยาศาสตร์ เคมี ชีววิทยา 5.โครงการอบรมเชิงปฏิบัติการนิทานและหุ่นเล่าเรื่อง “สำหรับครูศิษย์เก่า และผู้ที่สนใจด้านการศึกษาปฐมวัย สาขาปฐมวัย 6.โครงการบริการวิชาการตามความต้องการของชุมชน ท้องถิ่น 7. โครงการพัฒนาบุคลากรด้านการท่องเที่ยว 8.โครงการบริการวิชาการตามความต้องการของชุมชน ท้องถิ่น	คณะเทคโนโลยี คณะครุศาสตร์ คณะครุศาสตร์ สสร. สสร. ส.วิทย์	150,000 50,000 25,000 520,000 1,180,000 100,000		
3.2.1 โครงการประชาสัมพันธ์และสร้างเครือข่ายกับชุมชนสถานประกอบการให้พัฒนาเป็นองค์กรเพียงพอ	จำนวนโครงการประชาสัมพันธ์ และสร้างเครือข่ายกับชุมชน สถานประกอบการให้พัฒนาเป็นองค์กรเพียงพอ	5 โครงการ	1.โครงการบริการวิชาการแก่ศิษย์เก่า 2.โครงการประชาสัมพันธ์ และสร้างเครือข่ายกับชุมชน สถานประกอบการให้ เป็นองค์กรแห่งความพอเพียง 3.โครงการอบรมเชิงปฏิบัติการพัฒนาความรู้ และประสบการณ์ศิษย์เก่า	คณะเกษตร สสร. กองพัฒน์	3,000 91,200 70,000		
3.2.2 โครงการศูนย์พัฒนาทักษะทางภาษาสำหรับครูข้าราชการและเจ้าหน้าที่ของรัฐ	ร้อยละของจำนวนผู้บริหารโรงเรียน/ครู/บุคลากร/ทางการศึกษาเข้าร่วมที่ได้กำหนดตามแผน	ร้อยละ 80	1.โครงการอบรมทักษะภาษาอาเซียน	ศ.ภาษา	2,000,000		

โครงการ	ตัวชี้วัดผลสำเร็จ	ค่าเป้าหมาย	กิจกรรม/แนวทางการดำเนินงาน	หน่วยงานรับผิดชอบ	งบประมาณ	ระยะเวลาดำเนินงาน	โครงสร้างแผนงบประมาณ ปี 2557
3.2.3 โครงการนักศึกษาเรียนรู้ และจัดกิจกรรมบริการวิชาการให้แก่ชุมชน	จำนวนโครงการบริการวิชาการที่ดำเนินการร่วมกับศิษย์เก่า	5 โครงการ	1.โครงการอบรมศิษย์เก่าและศิษย์ปัจจุบัน 2.โครงการบริการวิชาการระดับหลักสูตร 3.โครงการสัปดาห์วิทยาศาสตร์ 4.โครงการสัมมนาการสอนคณิตศาสตร์ศิษย์เก่าและนักศึกษาปัจจุบัน สาขาคณิตศาสตร์ 5.โครงการค่ายปฐมวัยรวมพลังจิตอาสา สร้างสรรค์พัฒนาชุมชน สาขาปฐมวัย	คณะเทคโนโลยี คณะวิทย์ คณะวิทย์ คณะครุศาสตร์ คณะครุศาสตร์	162,000 270,000 120,000 20,000 70,000		
3.2.4 โครงการศูนย์บริการวิชาการระดับคณะ	จำนวนชุมชนต้นแบบที่มหาวิทยาลัยเข้าไปส่งเสริมการน้อมนำปรัชญาเศรษฐกิจพอเพียงมาใช้ในการดำเนินชีวิตประสบผลสำเร็จ	2 ชุมชน	1.โครงการบูรณาการบริการวิชาการกับการเรียนการสอนและงานวิจัย 2.โครงการจัดหารายได้จากการบริการวิชาการ	คณะวิทยาการ คณะวิทย์	237,000 10,000		
3.3.1 โครงการวางแผนปฏิบัติการ พัฒนาระบบกลไกการจัดสรรงบประมาณและการบริหารจัดการงานบริการวิชาการ	ร้อยละของงบประมาณด้านบริการวิชาการที่เพิ่มขึ้น	ร้อยละ 5	1.โครงการสนับสนุนการบริการวิชาการแก่สังคม 2.โครงการวางแผนปฏิบัติการพัฒนาระบบกลไกการจัดสรรงบประมาณ และการบริหารจัดการงานบริการวิชาการ	คณะเทคโนโลยี สสร.	90,000 190,000		
3.3.2 โครงการพัฒนาวิทยากรตัวคูณ และบุคลากรต้นแบบด้านความพอเพียง	จำนวนวิทยากรตัวคูณ และบุคลากรต้นแบบที่ถูกพัฒนาความพอเพียง	50 คน	1.โครงการวิทยากรตัวคูณ และบุคคลต้นแบบความพอเพียง	สสร.	150,000		
3.3.3 โครงการอนุรักษ์พันธุ์พืชและจำหน่ายผลิตภัณฑ์ของมหาวิทยาลัยและชุมชน	ค่าเฉลี่ยความพึงพอใจที่มีต่อสินค้าที่จำหน่ายภายในศูนย์สาธิตสินค้าของมหาวิทยาลัย	ร้อยละ 80	1.โครงการพัฒนาสวนสมุนไพรในโรงเรียน เพื่อเป็นแหล่งเรียนรู้ในชุมชนท้องถิ่น 2.โครงการอนุรักษ์พันธุ์พืชและจำหน่ายผลิตภัณฑ์ของมหาวิทยาลัยและชุมชน	คณะครุศาสตร์ สสร.	25,000 260,000		

โครงการ	ตัวชี้วัดผลสำเร็จ	ค่าเป้าหมาย	กิจกรรม/แนวทางการดำเนินงาน	หน่วยงานรับผิดชอบ	งบประมาณ	ระยะเวลาดำเนินงาน	โครงสร้างแผนงบประมาณ ปี 2557
3.4.1.โครงการศูนย์ศึกษาพัฒนาครูสาขาศูนย์จัดการศึกษากรุงเทพมหานครและสระแก้ว	ร้อยละของจำนวนผู้บริหารโรงเรียน/ครู/บุคลากรทางการศึกษาเข้าร่วมกิจกรรมที่กำหนดตามแผน	ร้อยละ 80	1.โครงการพัฒนาวิชาชีพครู	สนอ., ศ.ครู	2,200,000		
3.4.2.โครงการเครือข่ายโรงเรียนคุณภาพ	ร้อยละความรู้ที่ได้รับจากฐานการเรียนรู้	ร้อยละ 80	1.โครงการพัฒนาศักยภาพลูกเจ้าฟ้าฯ ไลยา ตัวข้อสอบ O-NET สาขาคณิตศาสตร์ 2.โครงการจัดทำฐานกิจกรรมวิทยาศาสตร์เพื่อส่งเสริมการเรียนรู้ของนักเรียน สาขาวิทยาศาสตร์ เคมี ชีววิทยา	คณะครุศาสตร์ คณะครุศาสตร์	25,000 25,000		
3.4.3.โครงการพัฒนาหลักสูตรการฝึกอบรมและพัฒนาครูตามความต้องการของหน่วยงาน	ร้อยละของรายได้การให้บริการวิชาการที่เพิ่มขึ้น	ร้อยละ 10	1.โครงการอบรมและพัฒนาบุคลากรทางการศึกษาและท้องถิ่น	คณะ และ สำนัก/สถาบัน	งบจากภายนอก		

โครงการแผนปฏิบัติการภายใต้ประเด็น

ประเด็นยุทธศาสตร์ ที่ 4 การทำนุบำรุง เผยแพร่ สืบสาน ศิลปวัฒนธรรมของท้องถิ่น และของชาติ

- 4.1 บูรณาการ ศิลปะและวัฒนธรรม ของท้องถิ่นและของชาติ เข้ากับการจัดการเรียนการสอน โดยสร้างเครือข่ายความร่วมมือกับบัณฑิตและบุคลากร หน่วยงานในท้องถิ่น หรือในระดับชาติ และอาเซียน
- 4.2 อนุรักษ์ ส่งเสริม สนับสนุน และมีส่วนร่วมในกิจกรรม ทำนุบำรุง เผยแพร่และสืบสานศิลปะ และวัฒนธรรม ของท้องถิ่น และของชาติอย่างหลากหลาย
- 4.3 พัฒนาบุคลากร นักศึกษาให้มีความรู้ความเข้าใจ ความสำนึก และความภูมิใจในศิลปะและวัฒนธรรมของท้องถิ่น และของชาติ และนำไปใช้ได้เหมาะสม
- 4.4 พัฒนาระบบบริหารจัดการด้านศิลปวัฒนธรรมของมหาวิทยาลัย

โครงการ	ตัวชี้วัดผลสำเร็จ	ค่าเป้าหมาย	กิจกรรม/แนวทางการดำเนินงาน	หน่วยงานรับผิดชอบ	งบประมาณ	ระยะเวลาดำเนินงาน	โครงสร้างแผนงบประมาณ ปี 2557
4.1.1 โครงการบูรณาการงานอนุรักษ์ส่งเสริมวัฒนธรรมกับการเรียนการสอน	จำนวนหลักสูตรที่มีการบูรณาการศิลปะและวัฒนธรรมของท้องถิ่นและของชาติเข้ากับการจัดการเรียนการสอน	1 รายวิชา: หลักสูตร	โครงการบูรณาการศิลปวัฒนธรรมกับการจัดการเรียนการสอน	คณะวิทยาการ	83,310	1ต.ค.56-30 ก.ย.57	
4.1.2 โครงการเครือข่ายความร่วมมือการอนุรักษ์ส่งเสริมวัฒนธรรม	จำนวนเครือข่ายความร่วมมือด้านศิลปะและวัฒนธรรมระหว่างมหาวิทยาลัยกับบัณฑิต หน่วยงานในท้องถิ่น หน่วยงานในระดับชาติ และอาเซียน	1 เครือข่าย	โครงการเผยแพร่แลกเปลี่ยนศิลปวัฒนธรรม	ส.ศิลป์	246,000	1ต.ค.56-30 ก.ย.57	
4.1.3 โครงการจัดแสดงผลงานศิลปะและวัฒนธรรม	จำนวนกิจกรรมที่เน้นการอนุรักษ์ ส่งเสริม สนับสนุน และมีส่วนร่วม ในการทำนุบำรุง เผยแพร่และสืบสานศิลปะและวัฒนธรรม ของท้องถิ่นหรือของชาติ	5 กิจกรรม 5 กิจกรรม	1.โครงการส่งเสริม สืบสานศิลปะและวัฒนธรรม 2. โครงการสืบสานศิลปวัฒนธรรมท้องถิ่นของไทยสู่อาเซียน(สาขาวิทยาศาสตร์ เคมี ชีว) 3โครงการส่งเสริมศิลปวัฒนธรรมไทยสู่ชุมชน ครั้งที่ 1 สาขาวิทยาศาสตร์ เคมี ชีว 4.โครงการจัดกิจกรรมเสริมสร้างประสบการณ์ด้านศิลปวัฒนธรรม	คณะวิทย์ คณะครุศาสตร์ คณะครุศาสตร์ ส.ศิลป์	30,000 25,000 25,000 495,000	1ต.ค.56-30 ก.ย.57 1ต.ค.56-30 ก.ย.57	

โครงการ	ตัวชี้วัดผลสำเร็จ	ค่าเป้าหมาย	กิจกรรม/แนวทางการดำเนินงาน	หน่วยงานรับผิดชอบ	งบประมาณ	ระยะเวลาดำเนินงาน	โครงสร้างแผนงบประมาณ ปี 2557
4.2.1 โครงการสนับสนุนการวิจัยประมวลความรู้ จัดกิจกรรมเผยแพร่และสืบสานวัฒนธรรม	จำนวนกิจกรรมพัฒนาบุคลากรให้มีความรู้ความเข้าใจ และความภูมิใจในศิลปะและวัฒนธรรมของท้องถิ่นและของชาติ	1 กิจกรรม	โครงการอบรมเผยแพร่นาฏศิลป์สำหรับครูปฐมวัยสู่ท้องถิ่น สาขาปฐมวัย	คณะครุศาสตร์	38,810	1ต.ค.56-30 ก.ย.57	
4.2.2 โครงการจัดกิจกรรมเพื่อทำนุบำรุง เผยแพร่ สืบสาน ศิลปะวัฒนธรรม	ร้อยละของนักศึกษา บัณฑิต และบุคลากรในท้องถิ่นที่เข้าร่วมกิจกรรมทำนุบำรุง ศิลปวัฒนธรรม มีความรู้ ความเข้าใจในคุณค่า ความสำนึก และความภาคภูมิใจ ในวัฒนธรรมของท้องถิ่นและของชาติ	ร้อยละ 80	<ol style="list-style-type: none"> 1. โครงการจัดกิจกรรมสืบสาน ประเพณี ศิลปะและวัฒนธรรม 2. โครงการส่งเสริมศิลปวัฒนธรรม 3. โครงการจัดกิจกรรมเสริมประสบการณ์ ทางด้านศิลปะและวัฒนธรรม 4. โครงการรณรงค์ศิลปวัฒนธรรม 5. โครงการอนุรักษ์วัฒนธรรมไทย 6. โครงการจัดกิจกรรมเพื่อทำนุบำรุง เผยแพร่ สืบสาน ศิลปวัฒนธรรม 7. โครงการจัดกิจกรรมศึกษาเผยแพร่ภูมิปัญญาไทยและศิลปวัฒนธรรม 	คณะวิทยาการ คณะเทคโนโลยี คณะวิทย์ คณะครุศาสตร์ คณะครุศาสตร์ ส.วิทย์ ส.ศิลป	83,310 30,000 18,000 35,000 15,000 10,000 100,000	1ต.ค.56-30 ก.ย.57	

โครงการ	ตัวชี้วัดผลสำเร็จ	ค่าเป้าหมาย	กิจกรรม/แนวทางการดำเนินงาน	หน่วยงานรับผิดชอบ	งบประมาณ	ระยะเวลาดำเนินงาน	โครงสร้างแผนงบประมาณ ปี 2557
4.3.1 โครงการจัดกิจกรรมสืบสาน ประเพณี วัฒนธรรมตามวันสำคัญ	นักศึกษา บัณฑิต และบุคลากรในท้องถิ่นที่เข้าร่วมกิจกรรมทำนุบำรุงศิลปและวัฒนธรรม นำความรู้ความเข้าใจและความภูมิใจในวัฒนธรรมท้องถิ่นและของชาติไปประยุกต์ใช้ในการประกอบอาชีพและการดำเนินชีวิต	ระดับดี	โครงการทำนุบำรุงศาสนา ศิลปะ และวัฒนธรรม ระดับหลักสูตร	คณะวิทย์	133,700	1ต.ค.56-30 ก.ย.57	
2.3.2 โครงการพัฒนา กิจกรรมนักศึกษาด้านการทำนุบำรุง เผยแพร่ สืบสาน ศิลปวัฒนธรรม	ร้อยละของนักศึกษา บัณฑิต และบุคลากรในท้องถิ่นที่เข้าร่วมกิจกรรมทำนุบำรุง ศิลปวัฒนธรรม มีความรู้ความเข้าใจในคุณค่า ความสำนึก และความภาคภูมิใจในวัฒนธรรมของท้องถิ่นและของชาติ	ร้อยละ 80	1. โครงการพัฒนากิจกรรมนักศึกษาด้าน ศิลปะและวัฒนธรรม 2. โครงการจัดกิจกรรมเสริมประสบการณ์ ทางด้านศิลปะและวัฒนธรรม	คณะเกษตร คณะมนุษย	29,000 279,600	1ต.ค.56-30 ก.ย.57	
4.4.1 โครงการจัดทำแผนงาน การส่งเสริมทำนุบำรุง ศิลปวัฒนธรรม	มีระบบบริหารจัดการที่เอื้อต่อการดำเนินการ	1 ระบบ	1. โครงการสร้างมาตรฐานคุณภาพด้าน ศิลปวัฒนธรรม 2. โครงการส่งเสริม พัฒนา การทำนุบำรุง ศิลปวัฒนธรรม	คณะวิทย์ ว.นวัตกรรม	20,000 490,000	1ต.ค.56-30 ก.ย.57	

โครงการ	ตัวชี้วัดผลสำเร็จ	ค่าเป้าหมาย	กิจกรรม/แนวทางการดำเนินงาน	หน่วยงานรับผิดชอบ	งบประมาณ	ระยะเวลาดำเนินงาน	โครงสร้างแผนงบประมาณ ปี 2557
4.4.2โครงการพัฒนาระบบการบริหารจัดการงานด้านศิลปวัฒนธรรม	มีระบบบริหารจัดการที่เอื้อต่อการดำเนินโครงการ	1 ระบบ	โครงการบริหารสำนักงานศิลปวัฒนธรรม	ส.ศิลป	154,000	1ต.ค.56-30ก.ย.57	

โครงการแผนปฏิบัติการภายใต้ประเด็น

ประเด็นยุทธศาสตร์ที่ 5 การบริหารและการพัฒนาสถาบัน

- 5.1 ส่งเสริมให้มีการพัฒนา การนำเทคโนโลยีสารสนเทศมาใช้ในการบริหารจัดการ
- 5.2 ส่งเสริมและพัฒนาบุคลากร ให้เป็นผู้มีศักยภาพ มีภาวะผู้นำ รักองค์กร และมีความก้าวหน้าในสายงาน
- 5.3 จัดทำผังแม่บทการใช้ประโยชน์และแสวงหาพันธมิตร ร่วมดำเนินการพัฒนารูจิบบริหารจัดการสร้างผลประโยชน์จากที่ดินของมหาวิทยาลัย
- 5.4 ปรับปรุง พัฒนาอาคารสถานที่ภูมิทัศน์ภายในมหาวิทยาลัยให้เป็นที่ยอมรับด้านการเป็นมหาวิทยาลัยสีเขียว และพัฒนาประสิทธิภาพ คุณภาพการบริการภายใน
- 5.5 พัฒนา เสริมสร้างบรรยากาศทางวิชาการและสภาพการทำงานที่เอื้ออำนวยต่อการเรียนการสอนและการทำงาน
- 5.6 สร้างเสริมธรรมาภิบาลทางการบริหารและพัฒนามหาวิทยาลัยเป็นองค์กรเรียนรู้และองค์กรสมรรถนะสูง

โครงการ	ตัวชี้วัดผลสำเร็จ	ค่าเป้าหมาย	กิจกรรม/แนวทางการดำเนินงาน	หน่วยงานรับผิดชอบ	งบประมาณ	ระยะเวลาดำเนินงาน	โครงสร้างแผนงบประมาณ ปี 2557
5.1.1 โครงการจัดหาเครื่องคอมพิวเตอร์ โปรแกรมอุปกรณ์ เครื่องมือสื่อทัศนูปกรณ์ และเทคโนโลยีสารสนเทศ	ร้อยละของทรัพยากรสารสนเทศที่เพิ่มขึ้น	ร้อยละ 5	1. โครงการพัฒนาเทคโนโลยีสารสนเทศ 2. โครงการจัดหาเครื่องคอมพิวเตอร์เพื่อสนับสนุนการเรียนการสอน 3. โครงการจัดหาและพัฒนาระบบสารสนเทศคอมพิวเตอร์ และเครือข่าย	ว.นวัตกรรม กองแผน ศ.ภาษา	150,000 21,900,000 700,000	1ต.ค.56 - 30 ก.ย.57	
5.1.2 โครงการพัฒนาระบบเครือข่าย ระบบฐานข้อมูล โปรแกรมระบบงาน	จำนวนระบบงาน ฐานข้อมูลที่พัฒนาและนำมาใช้ในการปฏิบัติงานตามภารกิจ	2 ฐาน	1. โครงการพัฒนาระบบสารสนเทศและการสื่อสาร 2. โครงการพัฒนาระบบสารสนเทศเพื่อการบริหารจัดการ(MIS) 3. โครงการจัดหาระบบคอมพิวเตอร์และพัฒนาระบบสารสนเทศ	คณะวิทยาการ คณะมนุษย กองแผน	50,000 100,000 1,778,400	1ต.ค.56 - 30 ก.ย.57	
5.1.3โครงการพัฒนาระบบงาน ช่องทางการสื่อสาร และการประชาสัมพันธ์ (งบประมาณทั้งหมด 239,000 บาท)	จำนวนช่องทาง ประชาสัมพันธ์มหาวิทยาลัยที่เพิ่มขึ้น	2 ช่องทาง	1. โครงการจัดทำจดหมายข่าวสร้างช่องทางการสื่อสารกับคณาจารย์ 2. โครงการพัฒนาศักยภาพเทคโนโลยี3.3 โครงการพัฒนาเว็บไซต์และสื่อประชาสัมพันธ์มหาวิทยาลัย โดยใช้ภาษาอาเซียน (จีน, กัมพูชา, เวียดนาม) 4.โครงการจัดทำสื่อภาษาต่างประเทศ	คณะมนุษย กองแผน วิเทศสัมพันธ์ ศ.ภาษา	45,000 100,000 80,000 140,000	1ต.ค.56- 30 ก.ย.57	

โครงการ	ตัวชี้วัดผลสำเร็จ	ค่าเป้าหมาย	กิจกรรม/แนวทางการดำเนินงาน	หน่วยงานรับผิดชอบ	งบประมาณ	ระยะเวลาดำเนินงาน	โครงสร้างแผนงบประมาณ ปี 2557
5.2.1 โครงการพัฒนาระบบบริหารผลการปฏิบัติงานและการประเมินบุคคล	จำนวนระบบงานฐานข้อมูลที่พัฒนาและนำมาใช้ในการปฏิบัติงานตามภารกิจ	2 ฐาน	โครงการพัฒนาระบบบริการผลการปฏิบัติงานและการประเมินบุคคล	สนอ.	กองทุนพัฒนาบุคลากร	1ต.ค.56-30 ก.ย.57	
5.2.2 โครงการสำรวจความคิดเห็น ความพึงพอใจจากบุคลากรเพื่อพัฒนาการบริหารจัดการ	ร้อยละที่เพิ่มขึ้นของผู้บริหารที่มีภาวะผู้นำ	ร้อยละ 80	โครงการติดตามและประเมินผลมหาวิทยาลัยอริการบตี คมบดี	กองแผน	กองทุนพัฒนาบุคลากร	1ต.ค.56-30 ก.ย.57	
5.2.3 โครงการจัดทำแผนแม่บทการพัฒนาบุคลากรและหลักสูตรการอบรม	ร้อยละของบุคลากรที่มีสมรรถนะตามกำหนด	ร้อยละ 80	โครงการพัฒนาบุคลากรตามแผนพัฒนาบุคลากร	คณะวิทย์	125,700	1ต.ค.56-30 ก.ย.57	
5.2.4 โครงการสัมมนาเชิงปฏิบัติการและสนับสนุนให้บุคลากรเข้ารับการฝึกอบรมและพัฒนา	ร้อยละของประเภท/ตำแหน่งงานที่มีเส้นทางความก้าวหน้า	ร้อยละ 80	1. โครงการพัฒนาศักยภาพบุคคลด้านมนุษยศาสตร์และสังคมศาสตร์ 2. โครงการพัฒนาศักยภาพอาจารย์และบุคลากร 3. โครงการพัฒนาการจัดการเรียนการสอนแก่บุคลากรสายวิชาการ 4. โครงการพัฒนาบุคลากร และศึกษาดูงาน 5. โครงการพัฒนาศักยภาพบุคลากร 6. โครงการจัดอบรมอาจารย์ผู้สอน หมวดวิชาศึกษาทั่วไป 7. โครงการพัฒนาศักยภาพอาจารย์ และบุคลากร 8. โครงการพัฒนาบุคลากรหน่วยงานวิเทศสัมพันธ์	คณะมนุษยศาสตร์ คณะครุศาสตร์ ว.นวัตกรรม ส.วิทย์ สมจ. ส.ศึกษา ส.ศึกษา วิเทศสัมพันธ์	150,000 200,000 20,000 217,000 207,000 140,000 งบจาก สนอ. 50,000	1ต.ค.56-30 ก.ย.57	

โครงการ	ตัวชี้วัดผลสำเร็จ	ค่าเป้าหมาย	กิจกรรม/แนวทางการดำเนินงาน	หน่วยงานรับผิดชอบ	งบประมาณ	ระยะเวลาดำเนินงาน	โครงสร้างแผนงบประมาณ ปี 2557
5.2.4 โครงการสัมมนาเชิงปฏิบัติการและสนับสนุนให้บุคลากรเข้ารับการฝึกอบรมและพัฒนา	ร้อยละของประเภท/ตำแหน่งงานที่มีเส้นทางความก้าวหน้า	ร้อยละ 80	9. โครงการอบรมศึกษาและดูงานเพื่อพัฒนาศักยภาพบุคลากรของศูนย์ภาษา 10. โครงการพัฒนาบุคลากร 11. โครงการพัฒนาศักยภาพบุคลากร	ศ.ภาษา สนอ. คณะเกษตร	40,000 7,500,000 65,000	1ต.ค.56- 30 ก.ย.57	
5.2.5 โครงการพัฒนาเสริมสมรรถนะทางการบริหารและภาวะผู้นำ	ร้อยละที่เพิ่มขึ้นของผู้บริหารที่มีภาวะผู้นำ	ร้อยละ 80	โครงการพัฒนาศักยภาพผู้บริหารและบุคลากรสำนัก	สสว.	170,000	1ต.ค.56- 30 ก.ย.57	
5.2.6 โครงการจัดทำแผนพัฒนาสวัสดิการของบุคลากร	มีการทบทวนแผนด้านสวัสดิการ	1 ครั้ง/ปี	1. โครงการเชิดชูเกียรติบุคลากรดีเด่น 2. โครงการมูทิตาจิต 3. โครงการงานเกษียณบุคลากร 4. โครงการสร้างขวัญและกำลังใจบุคลากร 5. โครงการศึกษาดูงาน สำนักวิชาการศึกษาทั่วไป 6.โครงการพัฒนางานกองทุนพัฒนาอาจารย์และบุคลากร	คณะมนุษย คณะวิทย์ คณะครุศาสตร์ ว.นวัตกรรม ส.ศึกษา สนอ.	30,000 60,000 40,000 1,527,000 100,000 6,000,000	1ต.ค.56- 30 ก.ย.57	
5.3.1 โครงการจัดทำผังแม่บทการใช้ที่ดิน	ระดับความสำเร็จของการจัดทำแผน	5 ระดับ	โครงการจัดทำแผนแม่บทการใช้ที่ดิน	สนอ.	งบลงทุน	1ต.ค.56- 30 ก.ย.57	
5.3.2 โครงการจัดทำแผนกลยุทธ์การจัดหารายได้และเพิ่มมูลค่าสินทรัพย์	ระดับความสำเร็จของการจัดทำแผน	5 ระดับ	โครงการจัดทำแผนกลยุทธ์การจัดหารายได้และเพิ่มมูลค่าทรัพย์สิน	สนอ.	งบลงทุน	1ต.ค.56- 30 ก.ย.57	

โครงการ	ตัวชี้วัดผลสำเร็จ	ค่าเป้าหมาย	กิจกรรม/แนวทางการดำเนินงาน	หน่วยงานรับผิดชอบ	งบประมาณ	ระยะเวลาดำเนินงาน	โครงสร้างแผนงบประมาณ ปี 2557
5.3.3 โครงการพัฒนาธุรกิจและการสร้างมูลค่าเพิ่มของสินทรัพย์	ร้อยละของรายได้ที่เพิ่มขึ้น	ร้อยละ5	1. 1. โครงการบริหารงานโดยองค์รวม ศูนย์อาหาร 2. โครงการบริหารงานโดยองค์รวม น้ำดื่มราชพฤกษ์ 3. โครงการพัฒนางานจัดหารายได้จากสินทรัพย์และสิทธิประโยชน์ 4. โครงการบริหารจัดการศูนย์หนังสือ 5. โครงการบริหารจัดการศูนย์เรียนรู้และจัดการธุรกิจสิ่งพิมพ์ดิจิทัล 6. โครงการบริหารจัดการร้านค้าสวัสดิการหอพักนักศึกษาและบุคลากร 7. โครงการบริหารจัดการระบบหอพักนักศึกษาและบุคลากร 8. โครงการพัฒนางานจัดการหอพักนักศึกษา 9. โครงการบริหารจัดการระบบหอพักอาจารย์และบุคลากร	ส.สิทธิประโยชน์ ส.สิทธิประโยชน์ ส.สิทธิประโยชน์ ส.สิทธิประโยชน์ ส.สิทธิประโยชน์ ส.สิทธิประโยชน์ ส.สิทธิประโยชน์ ส.สิทธิประโยชน์ ส.สิทธิประโยชน์	2,880,000 1,245,000 805,000 10,040,000 8,200,000 1,200,000 5,100,000 300,000 1,080,000	1ต.ค.56- 30 ก.ย.57	
5.3.4 โครงการพัฒนางานและสมรรถนะของบุคลากรด้านการจัดการสิทธิประโยชน์	ร้อยละของบุคลากรที่มีสมรรถนะตามกำหนดภายในปี 2560	ร้อยละ 80	1. โครงการบริการจัดการสำนักสิทธิประโยชน์และหน่วยงานในสังกัด 2. โครงการบริหารจัดการศูนย์ฝึกประสบการณ์วิชาชีพและหน่วยงานในสังกัด	ส.สิทธิประโยชน์ ส.สิทธิประโยชน์	5,150,000 18,000,000	1ต.ค.56- 30 ก.ย.57	
5.4.1 โครงการจัดหางบประมาณ เงินทุนเพื่อปรับปรุงก่อสร้างพัฒนาอาคารสถานที่ ภูมิทัศน์	จำนวนกิจกรรมจัดหาเงินทุนพัฒนามหาวิทยาลัย	1 กิจกรรม	โครงการจัดหางบประมาณเงินทุนเพื่อปรับปรุงก่อสร้างพัฒนาอาคาร สถานที่ ภูมิทัศน์	สนอ. และ ส.สภามหาวิทยาลัย	งบจากภายนอก	1ต.ค.56-30 ก.ย.57	

โครงการ	ตัวชี้วัดผลสำเร็จ	ค่าเป้าหมาย	กิจกรรม/แนวทางการดำเนินงาน	หน่วยงานรับผิดชอบ	งบประมาณ	ระยะเวลาดำเนินงาน	โครงสร้างแผนงบประมาณ ปี 2557
5.4.2 โครงการพัฒนามหาวิทยาลัยสีเขียว	ร้อยละของการบริหารจัดการมหาวิทยาลัยด้านสิ่งแวดล้อมเป็นไปตามเกณฑ์มาตรฐานทางสิ่งแวดล้อม	ร้อยละ 80	1. โครงการปรับปรุงภูมิทัศน์ของคณะครุศาสตร์ 2. โครงการประหยัดพลังงาน 3. โครงการจัดการขยะและรณรงค์ประหยัดพลังงาน	คณะครุศาสตร์ คณะครุศาสตร์ สนอ.	20,000 4,000 200,000	1ต.ค.56-30 ก.ย.57	
5.4.3 โครงการพัฒนาระบบงานการให้บริการหน่วยงานกลาง	จำนวนระบบงานฐานข้อมูลที่พัฒนาและนำมาใช้ในการปฏิบัติงานตามภารกิจ	2 ฐาน	1. โครงการจัดการสำนักงานคณะเทคโนโลยีการเกษตร 2. โครงการบริหารสำนักงาน 3. โครงการสนับสนุนการจัดการศึกษาและการบริหารสำนักงาน 4. โครงการพัฒนาการบริหารจัดการภายใน 5. โครงการพัฒนางานจัดการศึกษา หมวดวิชาศึกษาทั่วไป 6. โครงการประชุมคณะทำงาน และผู้ประสานงาน หมวด วิชาศึกษาทั่วไป 7. โครงการบริการจัดการสำนักงาน 8. โครงการบริหารจัดการงานวิเทศสัมพันธ์ 9. โครงการพัฒนาบริหารการจัดการภายในสำนักงาน 10. โครงการพัฒนาระบบบริการและบริหารส่วนกลาง 11. โครงการบริหารจัดการดำเนินงานส่วนกลาง 12. โครงการพัฒนาบุคลากรและระบบบริหารจัดการสถาบัน 13. โครงการบริหารจัดการสำนักงาน	คณะเกษตร สสร. สสว. กองแผน ส.ศึกษา ส.ศึกษา กองพัฒน์ วิเทศสัมพันธ์ ศ.ภาษา สนอ. สนอ. ส.วิจัย บัณฑิต	583,000 250,000 1,265,000 395,000 540,300 50,000 912,770 120,000 700,000 303,976,900 53,429,200 985,000 1,690,000	1ต.ค.56-30 ก.ย.57	

โครงการ	ตัวชี้วัดผลสำเร็จ	ค่าเป้าหมาย	กิจกรรม/แนวทางการดำเนินงาน	หน่วยงานรับผิดชอบ	งบประมาณ	ระยะเวลาดำเนินงาน	โครงสร้างแผนงบประมาณ ปี 2557
5.5.1. โครงการปรับปรุงพัฒนา อาคารประกอบและพื้นที่ ที่นั่งพักส่วนกลาง	ร้อยละของการจัดการมหาวิทยาลัยด้านสิ่งแวดล้อมเป็นไปตามเกณฑ์มาตรฐานทางสิ่งแวดล้อม	ร้อยละ 80	1. โครงการพัฒนาโครงสร้างพื้นฐาน 2. โครงการปรับปรุงพัฒนาสถานที่ ภูมิทัศน์ และสิ่งก่อสร้าง 3. โครงการปรับปรุงพัฒนาอาคาร และสิ่งก่อสร้าง	ว.นวัตกรรม ศ.ภาษา สนอ.	300,000 600,000 114,259,700	1ต.ค.56- 30 ก.ย.57	
5.5.2. โครงการจัดหาอุปกรณ์โสตทัศนศึกษา ช่องทาง สื่อประชาสัมพันธ์	จำนวนช่องทางการประชาสัมพันธ์มหาวิทยาลัยที่เพิ่มขึ้น	2 ช่องทาง	โครงการพัฒนาระบบประชาสัมพันธ์ การสื่อสาร ภาพลักษณ์เอกลักษณ์ อัตลักษณ์	สนอ.	1,063,700	1ต.ค.56-30 ก.ย.57	
5.5.3. โครงการพัฒนาสภาพแวดล้อมและพื้นที่ เพื่อการจัดการศึกษา	ร้อยละของการบริหารจัดการมหาวิทยาลัยด้านสิ่งแวดล้อมเป็นไปตามเกณฑ์มาตรฐานทางสิ่งแวดล้อม	ร้อยละ 80	1. โครงการพัฒนาสภาพแวดล้อมและพื้นที่เพื่อการจัดการศึกษา 2. โครงการพัฒนาสภาพแวดล้อมและพื้นที่เพื่อการจัดการศึกษา 3. โครงการพัฒนาสำนักวิทยบริการ 4. โครงการปรับปรุงห้องสำนักงานใหม่	คณะวิทยาการ คณะมนุษย ส.วิทย ส.ศึกษาทั่วไป	1,244,000 300,000 930,000 330,000	1ต.ค.56-30 ก.ย.57	
5.6.1. โครงการพัฒนาระบบงานทางการเงิน จัดให้มีการปรับปรุงและตรวจบัญชี	ร้อยละของการเบิกจ่ายงบประมาณตรงตามแผนงาน	ร้อยละ 70	โครงการพัฒนาระบบการควบคุมภายในและตรวจสอบภายใน	ตรวจสอบ	200,000	1ต.ค.56-30 ก.ย.57	
5.6.2. โครงการพัฒนาองค์การเรียนรู้และการจัดการความรู้ (งบประมาณทั้งหมด 25,000 บาท)	จำนวนองค์ความรู้ที่ถูกนำไปใช้ประโยชน์ หรือต่อยอดความรู้ใหม่	2 เรื่อง	1. โครงการจัดการความรู้ทางด้านมนุษยศาสตร์และสังคมศาสตร์ 2. โครงการพัฒนาการจัดการความรู้ KM สำหรับคณะครุศาสตร์ 3. โครงการพัฒนาองค์การเรียนรู้และการจัดการความรู้	คณะมนุษย คณะครุศาสตร์ ส.วิทย	5,000 5,000 15,000	1ต.ค.56-30 ก.ย.57	

โครงการ	ตัวชี้วัดผลสำเร็จ	ค่าเป้าหมาย	กิจกรรม/แนวทางการดำเนินงาน	หน่วยงานรับผิดชอบ	งบประมาณ	ระยะเวลาดำเนินงาน	โครงสร้างแผนงบประมาณ ปี 2557
5.6.3. โครงการปรับปรุง ทบทวนระบบงานการวางแผน การจัดการงบประมาณ การบริหารผลการปฏิบัติงาน และการประเมินบุคคล	ระดับความสำเร็จของการดำเนินงานและจัดทำแผน	5 ระดับ	<ol style="list-style-type: none"> 1. โครงการจัดอบรมเชิงปฏิบัติการจัดทำแผนปฏิบัติงานคณะมนุษยศาสตร์และสังคมศาสตร์ 2. โครงการบริหารความเสี่ยงของคณะมนุษยศาสตร์และสังคมศาสตร์ 3. โครงการบริหารจัดการคณะมนุษยศาสตร์ และสังคมศาสตร์ 4. โครงการทบทวนและปรับปรุงแผนปฏิบัติราชการแผนยุทธศาสตร์ 5. โครงการจัดทำแผนและทบทวนยุทธศาสตร์และแผนปฏิบัติราชการและติดตาม 6. โครงการจัดทำแผน กลยุทธ์และแผนปฏิบัติราชการ 7. โครงการจัดทำแผนวิทยาลัยนวัตกรรมการจัดการ 8.โครงการพัฒนาศักยภาพมหาวิทยาลัย 	<p>คณะมนุษย</p> <p>คณะมนุษย</p> <p>คณะมนุษย</p> <p>คณะมนุษย</p> <p>คณะวิทย์</p> <p>คณะครุศาสตร์</p> <p>ว.นวัตกรรม</p> <p>กองแผน</p>	<p>120,000</p> <p>10,000</p> <p>5,000</p> <p>25,000</p> <p>300,000</p> <p>10,000</p> <p>290,000</p> <p>545,000</p>		
5.6.4. โครงการติดตามผล ประเมินผลการบริหาร มหาวิทยาลัยทั้งระบบ	ร้อยละที่เพิ่มขึ้นของผู้บริหารที่มีภาวะผู้นำ	ร้อยละ 80	<ol style="list-style-type: none"> 1. โครงการติดตามประเมินผลการบริหารมหาวิทยาลัย 2. โครงการประเมินผลการปฏิบัติราชการและใช้จ่ายงบประมาณ 	<p>ส.สภา</p> <p>กองแผน</p>	<p>2,000,000</p> <p>60,000</p>	1ต.ค.56- 30 ก.ย.57	

โครงการแผนปฏิบัติการภายใต้ประเด็น

ประเด็นยุทธศาสตร์ที่ 6 การยกระดับคุณภาพและมาตรฐานศึกษา

- 6.1 พัฒนาระบบกลไกการพัฒนาหลักสูตรและการบริหารหลักสูตร
- 6.2 สนับสนุนให้อาจารย์ดำรงตำแหน่งทางวิชาการ และเพิ่มคุณวุฒิให้ตรงตามเกณฑ์ สกอ.
- 6.3 พัฒนาสัมฤทธิ์ผลการเรียนรู้ตามคุณลักษณะของบัณฑิต เสริมสร้างคุณธรรมจริยธรรมให้กับนักศึกษา ผ่านการจัดกิจกรรมของนักศึกษา
- 6.4 โครงการพัฒนาระบบและกลไกการประกันคุณภาพ

โครงการ	ตัวชี้วัดผลสำเร็จ	ค่าเป้าหมาย	กิจกรรม/แนวทางการดำเนินงาน	หน่วยงานรับผิดชอบ	งบประมาณ	ระยะเวลาดำเนินงาน	โครงสร้างแผนงบประมาณ ปี 2557
6.1.1 โครงการพัฒนาระบบกลไกการพัฒนาหลักสูตร และการบริหารหลักสูตร	จำนวนความร่วมมือหรือเครือข่ายและจำนวนกิจกรรมกับมหาวิทยาลัยต่างประเทศ	10 เครือข่าย	1. โครงการพัฒนาระบบกลไกการพัฒนาหลักสูตร และการบริหารหลักสูตร (TOF) 2. โครงการอบรมเชิงปฏิบัติการเขียนแผนการจัดการเรียนรู้ภาษาอังกฤษ สาขาอังกฤษ 3. โครงการพัฒนาระบบ กลไกการให้คำปรึกษาแก่นักศึกษาของอาจารย์ที่ปรึกษา 4. โครงการพัฒนาระบบและกลไกประกันคุณภาพการศึกษา	คณะวิทยาการ คณะครุศาสตร์ คณะครุศาสตร์ ว.นวัตกรรม	312,720 25,000 25,000 430,000	1ต.ค.56-30 ก.ย.57	
6.1.2 โครงการพัฒนาระบบกลไกการประกันคุณภาพการจัดการเรียนการสอนที่เน้นผู้เรียนเป็นสำคัญ	จำนวนระบบกลไกการประกันคุณภาพการจัดการเรียนการสอนที่เน้นผู้เรียนเป็นสำคัญ	2 ระบบ	1. โครงการพัฒนาระบบกลไกการประกันคุณภาพ การจัดการเรียนการสอนที่เน้นผู้เรียนเป็นสำคัญ 2. โครงการอบรมประกันคุณภาพนักศึกษา	คณะวิทยาการ คณะวิทย	609,540 3,000	1ต.ค.56-30 ก.ย.57	
6.2.1 โครงการจัดทำแผนพัฒนาบุคลากรรายบุคคล เพื่อเพิ่มคุณวุฒิ ระดับตำแหน่ง	ร้อยละของประเภท/ ตำแหน่งงานที่มีเส้นทางความก้าวหน้า	ร้อยละ 80	โครงการจัดทำแผนพัฒนาบุคลากร	คณะวิทยาการ	44,000	1 ต. ค. 56 - 30 ก.ย.57	
6.2.2 โครงการส่งเสริมให้บุคลากรทำผลงานทางวิชาการ	ร้อยละความสำเร็จของการผลิตผลงานวิจัยเพื่อแก้ปัญหาในหน่วยงาน	ร้อยละ 20	1. โครงการส่งเสริมคณาจารย์ให้เข้าสู่ตำแหน่งทางวิชาการ 2. โครงการพัฒนาศักยภาพอาจารย์	คณะมนุษย สสว.	60,000 990,000	1 ต. ค. 56 - 30 ก.ย.57	

โครงการ	ตัวชี้วัดผลสำเร็จ	ค่าเป้าหมาย	กิจกรรม/แนวทางการดำเนินงาน	หน่วยงานรับผิดชอบ	งบประมาณ	ระยะเวลาดำเนินงาน	โครงสร้างแผนงบประมาณ ปี 2557
6.3.1 โครงการสำรวจคุณลักษณะของบัณฑิตที่พึงประสงค์เพื่อปรับปรุงหลักสูตรและการจัดการเรียนการสอน	ร้อยละของนักศึกษาที่มีสัมฤทธิ์ผลตามมาตรฐานคุณลักษณะที่พึงประสงค์ของบัณฑิต	ร้อยละ 80	โครงการสำรวจคุณลักษณะของบัณฑิตที่พึงประสงค์เพื่อปรับปรุงหลักสูตรการเรียนการสอน	ทุกคณะ หลักสูตร	กองทุนวิจัย	1 ต.ค. 56-30 ก.ย.57	
6.3.2 โครงการส่งเสริมให้นักศึกษาระดับปริญญาตรีและบัณฑิตศึกษาเข้าร่วมกิจกรรมการประชุมวิชาการ	ระดับความสำเร็จของโครงการส่งเสริมให้นักศึกษาระดับปริญญาตรีและบัณฑิตศึกษาเข้าร่วมกิจกรรมการประชุมวิชาการ	ระดับ 5	โครงการเข้าร่วมประชุมวิชาการสำหรับนักศึกษา	คณะวิทย์	694,700	1 ต.ค. 56 - 30 ก.ย.57	
6.3.3 โครงการพัฒนากิจกรรมเสริมสร้างพฤติกรรมด้านคุณธรรมสำหรับนักศึกษา	ร้อยละของรายวิชาที่มีการสอดแทรกเนื้อหาและกระบวนการด้านคุณธรรมจริยธรรม	ร้อยละ 80	1. โครงการปฐมนิเทศนักศึกษาใหม่ 2. โครงการปัจฉิมนิเทศนักศึกษาชั้นปีที่ 4 3. โครงการวิทยุรักประชาธิปไตย 4. โครงการแสดงความยินดีกับบัณฑิต 5. โครงการกิจกรรมกีฬาหรือการส่งเสริมสุขภาพ 6. โครงการพัฒนากิจกรรมนักศึกษา	คณะวิทย์ คณะวิทย์ คณะวิทย์ คณะวิทย์ คณะวิทย์ ว.นวัตกรรม	30,000 15,000 5,000 30,000 215,000 240,000	1ต.ค.56-30 ก.ย.57	
6.4.1 โครงการพัฒนาระบบและกลไกการประกันคุณภาพการศึกษาของคณะ หน่วยงานหลักสูตร	จำนวนระบบและกลไกการประกันคุณภาพ	2 ระบบ	1.โครงการพัฒนาแบบและกลไกการประกันคุณภาพการศึกษาของคณะวิทยาการจัดการ/สาขาวิชา 2.โครงการจัดอบรมเพื่อส่งเสริมความรู้เรื่องการประกันคุณภาพฯ สาขาวิทยาศาสตร์เคมี ชีว 3.พัฒนาระบบและกลไกการประกันคุณภาพการศึกษาของหน่วยงาน	คณะวิทยาการ คณะครุศาสตร์ ส.วิทย์	1,828,750 25,000 20,000	1ต.ค.56-30 ก.ย.57	

โครงการ	ตัวชี้วัดผลสำเร็จ	ค่าเป้าหมาย	กิจกรรม/แนวทางการดำเนินงาน	หน่วยงานรับผิดชอบ	งบประมาณ	ระยะเวลาดำเนินงาน	โครงสร้างแผนงบประมาณ ปี 2557
6.4.1 โครงการพัฒนาระบบและกลไกการประกันคุณภาพการศึกษาของคณะ หน่วยงานหลักสูตร	จำนวนระบบและกลไกการประกันคุณภาพ	2 ระบบ	4.โครงการประกันคุณภาพและพัฒนาการบริหารงาน	สมจ.	743,000		
6.4.2 โครงการประกันคุณภาพภายใน (สกอ.)และการประกันคุณภาพภายนอก (สมศ.) และปรับปรุงการทำงานจากผลประกันคุณภาพ	ระดับความสำเร็จของการดำเนินงานด้านประกันคุณภาพ	5 ระดับ	1. โครงการประกันคุณภาพการศึกษา 2. โครงการงานประกันคุณภาพการศึกษา 3. โครงการประเมินคุณภาพการศึกษาภายในระดับคณะ 4. โครงการประกันคุณภาพภายใน 5. โครงการประกันคุณภาพการศึกษา	คณะมนุษยศาสตร์ คณะวิทยาศาสตร์ สสว. สนอ.	90,000 150,000 25,000 25,000 608,000	1 ต.ค. 56-30 ก.ย.57	

รายละเอียดการใช้จ่ายงบประมาณแผ่นดินไปหน่วยงาน บ.ค.ค.ปีงบประมาณ 2557				
หน่วยงาน	งบแผ่นดิน	กศ.ปช.	บ.ค.ค.	รวม
คณะครุศาสตร์	2,079,600	3,099,200	-	5,178,800
คณะมนุษยศาสตร์และสังคมศาสตร์	3,671,900	5,125,600	-	8,797,500
คณะวิทยาการจัดการ	2,031,300	8,285,600	-	10,316,900
คณะวิทยาศาสตร์และเทคโนโลยี	3,578,500	4,960,000	-	8,538,500
คณะเทคโนโลยีอุตสาหกรรม	1,432,400	4,085,600	-	5,518,000
คณะเทคโนโลยีการเกษตร	2,025,200	634,415.69	-	2,659,615.69
บัณฑิตวิทยาลัย	-	3,960,784.31	-	3,960,784.31
วิทยาลัยนวัตกรรมการจัดการ	142,900	51,311,000	-	51,453,900
ศูนย์ กทม.(วิทยาลัยการจัดการ)	69,900	928,000	-	997,900
ศูนย์สระแก้ว (วิทยาลัยอุษาคเนย์)	28,600	219,100	-	247,700
สำนักส่งเสริมวิชาการและงานทะเบียน	-	32,089,000	3,700,000	35,789,000
สำนักส่งเสริมการเรียนรู้และบริการวิชาการ	3,311,200	-	-	3,311,200
สำนักวิทยบริการและเทคโนโลยีสารสนเทศ	1,100,000	4,000,000	-	5,100,000
สถาบันวิจัยและพัฒนา	7,146,500	6,800,000	-	13,946,500
สำนักมาตรฐานและจัดการคุณภาพ	750,000	-	200,000	950,000
สำนักศึกษาทั่วไป (GE)	2,444,600	1,500,000	-	3,944,600
สำนักศิลปวัฒนธรรม	995,000	-	-	995,000
กองกลาง	345,430,400	81,671,700	66,935,400	494,037,500
กองนโยบายและแผน	1,778,400	22,324,600	1,000,000	25,103,000
กองพัฒนานักศึกษา	-	1,300,000	4,270,000	5,570,000
สำนักงานสภามหาวิทยาลัย	-	2,000,000	-	2,000,000
สำนักงานวิเทศสัมพันธ์	-	700,000	-	700,000
ศูนย์วิทยาศาสตร์	5,894,000	-	-	5,894,000
ศูนย์ภาษา	2,000,000	1,500,000	-	3,500,000
สำนักสิทธิประโยชน์	-	54,000,000	-	54,000,000
หน่วยตรวจสอบภายใน	-	200,000	-	200,000
โรงเรียนสาธิต	7,894,400	-	32,200,000	40,094,400
รวม	393,804,800	290,694,600	108,305,400	792,804,800

ค่าใช้จ่ายจากการจัดหารายได้

สำนักส่งเสริมการเรียนรู้และบริการวิชาการการให้บริการวิชาการสนับสนุนจากภายนอก (การบริการวิชาการ)	46,500,000.- บาท
สถาบันวิจัยและพัฒนา (การทำวิจัยทุนสนับสนุนจากภายนอก)	15,000,000.- บาท
สำนักสิทธิประโยชน์	54,000,000.- บาท
งบประมาณจากเงินคงคลัง	60,000,000.- บาท
รวม	175,500,000.- บาท

=====

แผนกลยุทธ์ทางการเงิน

งบประมาณตามหมวดรายจ่าย ปีงบประมาณ 2557
มหาวิทยาลัยราชภัฏวไลยอลงกรณ์ ในพระบรมราชูปถัมภ์

หมวดรายจ่าย	ปีงบประมาณ 2557		รวมงบประมาณทั้งสิ้น
	งบประมาณแผ่นดิน	งบประมาณเงินรายได้	
1. งบบุคลากร	269,213,300	32,000,000	301,213,300
1.1 เงินเดือนและค่าจ้างประจำ	100,330,400		100,330,400
1.2 พนักงานราชการ/มหาวิทยาลัย	168,882,900	32,000,000	200,882,900
1.3 ค่าจ้างชั่วคราว			
2. งบดำเนินการ	32,357,970	126,032,587.09	158,390,557.09
2.1 ค่าตอบแทนใช้สอยวัสดุ	23,878,170	118,032,587.09	141,910,757.09
2.2 ค่าสาธารณูปโภค	8,479,800	8,000,000	16,479,800
3. งบลงทุน	64,442,408.26	68,545,953.91	132,988,362.17
3.1 ค่าครุภัณฑ์	10,182,708.26		10,182,708.26
3.2 ค่าสิ่งก่อสร้าง	54,259,700	68,545,953.91	122,805,653.91
4. งบเงินอุดหนุน	20,603,908.74	80,863,004.80	101,466,913.54
5. งบรายจ่ายอื่น	7,187,213	91,558,454.20	98,745,667.20
รวมทั้งสิ้น	393,804,800	399,000,000	792,804,800

=====

แผนกลยุทธ์ทางการเงิน

มหาวิทยาลัยราชภัฏวไลยอลงกรณ์ ในพระบรมราชูปถัมภ์ พ.ศ. 2557

งบประมาณตามยุทธศาสตร์ ปีงบประมาณ 2557
มหาวิทยาลัยราชภัฏวไลยอลงกรณ์ ในพระบรมราชูปถัมภ์

งบประมาณตามยุทธศาสตร์	ปีงบประมาณ 2557		รวมงบประมาณทั้งสิ้น
	งบประมาณแผ่นดิน	งบประมาณเงินรายได้	
1. ค่าใช้จ่ายบุคลากร	269,213,300	32,000,000	301,213,300
2. ค่าใช้จ่ายขับเคลื่อนยุทธศาสตร์			
2.1 ประเด็นที่ 1. พัฒนาทักษะสมรรถนะการเรียนรู้สู่ประเทศอาเซียน	80,740,600	81,813,500	162,554,100
2.2 ประเด็นที่ 2. เพิ่มผลงานด้านท้องถิ่นศึกษาและการขับเคลื่อนนโยบายสาธารณะ	10,148,600	10,283,400	20,432,000
2.3 ประเด็นที่ 3. สร้างเครือข่ายและแสวงหาพันธมิตรในการปฏิบัติงานตามภารกิจเชิงบูรณาการ	5,069,400	5,136,800	10,206,200
2.4 ประเด็นที่ 4. พัฒนาภูมิทัศน์แหล่งสุนทรียะสื่อสารเอกลักษณ์ อัตลักษณ์	1,162,600	1,178,130	2,340,730
2.5 ประเด็นที่ 5. พัฒนาระบบบริหารยุทธศาสตร์ที่มุ่งผลสัมฤทธิ์และระบบบริหารคุณภาพ	292,044,200	295,887,100	587,931,300
2.6 ประเด็นที่ 6. พัฒนาสมรรถนะของบุคลากรและหน่วยงานในการปฏิบัติงานตามภารกิจ	4,639,400	4,701,070	9,340,470
รวม 2.1 - 2.6	393,804,800	399,000,000	792,804,800

=====

แผนกลยุทธ์ทางการเงิน

มหาวิทยาลัยราชภัฏวไลยอลงกรณ์ ในพระบรมราชูปถัมภ์ พ.ศ. 2557

แผนการจัดทำรายได้ – รายจ่าย
มหาวิทยาลัยราชภัฏวไลยอลงกรณ์ ในพระบรมราชูปถัมภ์
ปีงบประมาณ 2557

แผน	ต.ค.56	พ.ย.56	ธ.ค.56	ม.ค.57	ก.พ.57	มี.ค.57	เม.ย.57	พ.ค.57	มิ.ย.57	ก.ค.57	ส.ค.57	ก.ย.57	รวม
รายได้จากการศึกษา	22,135,800	14,757,200	55,339,500	33,203,600	25,825,100	14,757,200	55,339,500	22,135,800	14,757,200	11,067,900	73,786,000	25,825,100	368,929,900
งปม.แผ่นดิน	39,380,500	47,256,500	43,318,500	27,566,300	31,504,400	27,566,300	23,628,300	31,504,400	27,566,300	35,442,500	31,504,400	27,566,300	393,804,800
เงินรายได้อื่น	10,987,000	13,184,500	12,085,700	7,690,900	8,789,600	7,690,900	6,592,200	8,789,600	7,690,900	9,888,300	8,789,600	7,690,900	109,870,100
รวม	72,503,300	75,198,200	110,743,700	68,460,800	66,119,100	50,014,400	85,560,000	62,429,800	50,014,400	56,398,700	114,080,000	61,082,300	872,604,800

แผน	ต.ค.56	พ.ย.56	ธ.ค.56	ม.ค.57	ก.พ.57	มี.ค.57	เม.ย.57	พ.ค.57	มิ.ย.57	ก.ค.57	ส.ค.57	ก.ย.57	รวม
รายจ่าย	30,744,100	36,893,100	33,818,600	21,520,900	24,595,300	21,520,900	18,446,500	24,595,300	21,520,900	57,669,800	24,595,300	21,520,900	307,441,500
งปม.แผ่นดิน	39,380,500	47,256,500	43,318,500	27,566,300	31,504,400	27,566,300	23,628,300	31,504,400	27,566,300	35,442,500	31,504,400	27,566,300	393,804,800
เงินรายได้อื่น	9,155,900	10,987,000	10,071,400	6,409,100	7,324,700	6,409,100	5,493,500	7,324,700	6,409,100	8,240,200	7,324,700	6,409,100	91,558,500
รวม	79,280,500	95,136,600	87,208,500	55,496,300	63,424,400	55,496,300	47,568,300	63,424,400	55,496,300	71,352,500	63,424,400	55,496,300	792,804,800

=====

แผนกลยุทธ์ทางการเงิน

มหาวิทยาลัยราชภัฏวไลยอลงกรณ์ ในพระบรมราชูปถัมภ์ พ.ศ. 2557