



แผนกลยุทธ์ทางการเงิน
ประจำปีงบประมาณ พ.ศ. 2555
มหาวิทยาลัยราชภัฏวไลยอลงกรณ์
ในพระบรมราชูปถัมภ์



สารบัญ

	หน้า
ส่วนที่ 1 ความเป็นมา.....	3
ส่วนที่ 2 การวิเคราะห์สภาพแวดล้อม (SWOT Analysis) ด้านการเงิน.....	9
SWOT MATRIX	
การวิเคราะห์ปัจจัยเชิงกลยุทธ์ทางการเงิน	
TOWS MATRIX	
ส่วนที่ 3 แผนกลยุทธ์ทางการเงิน ประจำปีงบประมาณ พ.ศ. 2555.....	18
ส่วนที่ 4 การแปลงแผนไปสู่การปฏิบัติและการติดตามประเมินผล.....	20
ส่วนที่ 5 กรอบแนวทางการดำเนินการตามแผนกลยุทธ์ทางการเงิน พ.ศ. 2555.....	21
แผนยุทธศาสตร์มหาวิทยาลัยราชภัฏวไลยอลงกรณ์ ในพระบรมราชูปถัมภ์.....	24
แผนภาพกรอบแนวทางการดำเนินงานตามประเด็นยุทธศาสตร์ที่ 1	25
แผนภาพกรอบแนวทางการดำเนินงานตามประเด็นยุทธศาสตร์ที่ 2	30
แผนภาพกรอบแนวทางการดำเนินงานตามประเด็นยุทธศาสตร์ที่ 3	35
แผนภาพกรอบแนวทางการดำเนินงานตามประเด็นยุทธศาสตร์ที่ 4	40
รายละเอียดผลการจัดสรรงบประมาณให้แก่หน่วยงาน ประจำปีงบประมาณ 2555	51
รายละเอียดผลการจัดสรรงบประมาณ ตามรายละเอียดรายจ่าย ประจำปีงบประมาณ 2555	53
งบประมาณตามหมวดรายจ่าย	55
งบประมาณตามยุทธศาสตร์	56
แผนจัดทำ Cash Flow ปีงบประมาณ 2555	57

ส่วนที่ 1

ความเป็นมา

มหาวิทยาลัยราชภัฏวไลยอลงกรณ์ ในพระบรมราชูปถัมภ์ เป็นสถาบันอุดมศึกษาเพื่อการพัฒนาท้องถิ่น ที่เสริมสร้างพลังปัญญาของแผ่นดิน ฟื้นฟูพลังการเรียนรู้ เชิดชูภูมิปัญญาท้องถิ่น สร้างสรรค์ศิลปวิทยา เพื่อความเจริญก้าวหน้าอย่างมั่นคงและยั่งยืนของปวงชน มีส่วนร่วมในการบริหารจัดการ การบำรุงรักษา การใช้ประโยชน์จากทรัพยากรธรรมชาติและสิ่งแวดล้อม โดยมีวัตถุประสงค์เพื่อให้เกิดการศึกษา ส่งเสริมวิชาการและวิชาชีพชั้นสูง จัดการเรียนการสอน การวิจัย การให้บริการทางวิชาการแก่สังคม ปรับปรุง ถ่ายทอด และพัฒนาเทคโนโลยี ทำนุบำรุงศิลปวัฒนธรรม ผลิตครูและส่งเสริมวิทยฐานะครู

ปรัชญา

วิชาการเด่น เน้นคุณธรรม นำท้องถิ่นพัฒนา ก้าวหน้าด้านเทคโนโลยี

วิสัยทัศน์ (Vision)

มหาวิทยาลัยราชภัฏวไลยอลงกรณ์ ในพระบรมราชูปถัมภ์ จังหวัดปทุมธานี เป็นสถาบันอุดมศึกษาชั้นนำเพื่อพัฒนาท้องถิ่นในอุษาคเนย์

พันธกิจ (Mission)

มหาวิทยาลัยราชภัฏวไลยอลงกรณ์ ในพระบรมราชูปถัมภ์ จังหวัดปทุมธานี มีภาระหน้าที่ในการปฏิบัติงาน ตามที่กำหนดในพระราชบัญญัติมหาวิทยาลัยราชภัฏ พ.ศ. 2547 มาตรา 7 และ 8 ดังนี้

มาตรา 7 ให้มหาวิทยาลัยเป็นสถาบันอุดมศึกษาเพื่อการพัฒนาท้องถิ่นที่เสริมสร้างพลังปัญญาของแผ่นดิน ฟื้นฟูพลังการเรียนรู้ เชิดชูภูมิปัญญาของท้องถิ่น สร้างสรรค์ศิลปวิทยา เพื่อความเจริญก้าวหน้าอย่างมั่นคงและยั่งยืนของปวงชน มีส่วนร่วมในการจัดการ การบำรุงรักษา การใช้ประโยชน์จากทรัพยากรธรรมชาติและสิ่งแวดล้อมอย่างสมดุลและยั่งยืน โดยมีวัตถุประสงค์ให้การศึกษา ส่งเสริมวิชาการและวิชาชีพชั้นสูง ทำการสอน วิจัย ให้บริการทางวิชาการแก่สังคม ปรับปรุง ถ่ายทอด และพัฒนาเทคโนโลยี ทำนุบำรุงศิลปะและวัฒนธรรม ผลิตครูและส่งเสริมวิทยฐานะครู

มาตรา 8 ในการดำเนินงานเพื่อให้บรรลุวัตถุประสงค์ตามมาตรา 7 ให้กำหนดภาระหน้าที่ของมหาวิทยาลัยดังต่อไปนี้

1. แสวงหาความจริงเพื่อสู่ความเป็นเลิศทางวิชาการ บนพื้นฐานของภูมิปัญญาท้องถิ่น ภูมิปัญญาไทย และภูมิปัญญาสากล
2. ผลิตบัณฑิตที่มีความรู้คู่คุณธรรม สำนึกในความเป็นไทย ความรักและผูกพันต่อท้องถิ่น อีกทั้งส่งเสริมการเรียนรู้ตลอดชีวิตในชุมชน เพื่อช่วยให้คนในท้องถิ่นรู้เท่าทันการเปลี่ยนแปลง การผลิตบัณฑิตดังกล่าวจะต้องให้มีจำนวนและคุณภาพสอดคล้องกับแผนการผลิตบัณฑิตของประเทศ
3. เสริมสร้างความรู้ความเข้าใจในคุณค่า ความสำนึก และความภูมิใจในวัฒนธรรมของท้องถิ่นและของชาติ

4. เรียนรู้และเสริมสร้างความเข้มแข็งของผู้นำชุมชน ผู้นำศาสนา และนักการเมืองท้องถิ่นให้มีจิตสำนึกประชาธิปไตย คุณธรรม จริยธรรม และความสามารถในการบริหารงานพัฒนาชุมชนและท้องถิ่น เพื่อประโยชน์ของส่วนรวม
5. เสริมสร้างความเข้มแข็งของวิชาชีพครู ผลิตและพัฒนาครูและบุคลากรทางการศึกษาให้มีคุณภาพและมาตรฐานที่เหมาะสมกับการเป็นวิชาชีพชั้นสูง
6. ประสานความร่วมมือและช่วยเหลือเกื้อกูลกันระหว่างมหาวิทยาลัย ชุมชน องค์กรปกครองส่วนท้องถิ่นและองค์กรอื่นทั้งในและต่างประเทศ เพื่อการพัฒนาท้องถิ่น
7. ศึกษาและแสวงหาแนวทางพัฒนาเทคโนโลยีพื้นบ้าน และเทคโนโลยีสมัยใหม่ให้เหมาะสมกับการดำรงชีวิตและการประกอบอาชีพของคน ในท้องถิ่น รวมถึงการแสวงหาแนวทางเพื่อส่งเสริมให้เกิดการจัดการ การบำรุงรักษาและการใช้ประโยชน์จากทรัพยากรธรรมชาติและสิ่งแวดล้อมอย่างสมดุลและยั่งยืน
8. ศึกษา วิจัย ส่งเสริมและสืบสานโครงการอันเนื่องมาจากแนวพระราชดำริในการปฏิบัติการกิจของมหาวิทยาลัย เพื่อการพัฒนาท้องถิ่น

วัตถุประสงค์

1. เพื่อจัดการศึกษา พัฒนาบัณฑิต
2. เพื่อวิจัยสร้างองค์ความรู้
3. เพื่อบริการวิชาการ ถ่ายทอดเทคโนโลยี
4. เพื่อเผยแพร่ ทำนุบำรุงศิลปวัฒนธรรม

การดำเนินงานตามแผนกลยุทธ์ของมหาวิทยาลัยจะประสบความสำเร็จได้นั้น มีความจำเป็นที่จะต้องจัดทำแผนกลยุทธ์ทางการเงินเพื่อเป็นกลไกในการบริหารจัดการด้านการเงินให้เหมาะสมและเพียงพอที่จะสนับสนุนพันธกิจต่าง ๆ ของมหาวิทยาลัยให้บรรลุตามเป้าประสงค์ที่กำหนดไว้ อันได้แก่ การสร้างกลไกในการจัดสรร การวิเคราะห์ค่าใช้จ่าย การตรวจสอบการเงินและงบประมาณอย่างมีประสิทธิภาพ มีการวิเคราะห์รายได้ ค่าใช้จ่ายของการดำเนินงาน โดยพิจารณาจากทุกแหล่งเงิน ทั้งจากงบประมาณแผ่นดิน และเงินรายได้จากค่าบำรุงการศึกษา รวมทั้งรายได้อื่น ๆ ที่มหาวิทยาลัยได้รับ มีการนำเงินรายได้ไปจัดสรรอย่างเป็นระบบ มีระบบฐานข้อมูลทางการเงินที่สามารถแยกค่าใช้จ่ายตามหมวดต่าง ๆ มีการจัดทำรายงานทางการเงินอย่างเป็นระบบครบทุกพันธกิจของมหาวิทยาลัย รวมทั้งมีผู้ตรวจสอบการใช้เงินอย่างมีประสิทธิภาพ รายงานทางการเงินต้องสามารถทราบข้อมูลด้านค่าใช้จ่ายทั้งหมด ทั้งด้านการเรียนการสอน การวิจัย การบริการวิชาการ การนำนุบำรุงศิลปวัฒนธรรมและการพัฒนาบุคลากร

จากแนวทางที่ได้กล่าวมานั้น มหาวิทยาลัยราชภัฏวไลยอลงกรณ์ ในพระบรมราชูปถัมภ์ จึงจัดทำแผนกลยุทธ์ทางการเงินให้มีความสอดคล้องกับวิสัยทัศน์ พันธกิจของมหาวิทยาลัยในทุก ๆ ด้าน ทั้งการผลิตบัณฑิต งานวิจัย การบริการวิชาการ และการนำนุบำรุงศิลปวัฒนธรรม รวมทั้งส่งเสริมกลยุทธ์ของมหาวิทยาลัยให้เป็นไปตามเป้าหมาย โดยมีแนวทางจัดหาทรัพยากรด้านการเงิน ทั้งในส่วนของการจัดหาแหล่งเงิน วิธีการได้มาซึ่งแหล่งเงิน รวมทั้งวางแผนการใช้เงินอย่างมีประสิทธิภาพ โปร่งใส ตรวจสอบได้ มีระบบฐานข้อมูลทางการเงิน มีการจัดทำรายงานทางการเงินที่แสดงถึงสถานะทางการเงิน และสามารถบ่งชี้ถึงข้อมูลทางการเงินทุกด้าน ที่แสดงถึงประสิทธิภาพของการบริหารจัดการ ทั้งนี้ต้องได้รับการตรวจสอบจากหน่วยตรวจสอบภายในเป็นประจำทุกปี และจากหน่วยงานภายนอก คือ สำนักงานตรวจเงินแผ่นดิน เพื่อสนองต่อสภามหาวิทยาลัยให้พิจารณาหาแนวทางปรับปรุงอย่างต่อเนื่องต่อไป

กรอบแนวคิดในการจัดทำแผนกลยุทธ์ทางการเงิน

หลักการ

แผนกลยุทธ์ทางการเงินของมหาวิทยาลัยประจำปีงบประมาณ พ.ศ. 2555 ได้มีการดำเนินการตามแผนงาน โครงการ และพิจารณาจัดสรรเงินงบประมาณ ดังนั้นเพื่อให้การดำเนินงานประสบความสำเร็จ จึงได้จัดทำแผนกลยุทธ์ทางการเงินของมหาวิทยาลัยราชภัฏวไลยอลงกรณ์ ในพระบรมราชูปถัมภ์ ประจำปีงบประมาณ พ.ศ. 2555 โดยยึดหลักธรรมาภิบาล (Good Governance) ตามระเบียบสำนักนายกรัฐมนตรีว่าด้วยการสร้างระบบบริหารกิจการบ้านเมืองและสังคมที่ดี พ.ศ. 2542 มี 6 องค์ประกอบ คือ

- 1) หลักนิติธรรม (The Rule of Law)
- 2) หลักคุณธรรม (Morality)
- 3) หลักความโปร่งใส (Accountability)
- 4) หลักการมีส่วนร่วม (Participation)
- 5) หลักความรับผิดชอบ (Responsibility)
- 6) หลักความคุ้มค่า (Cost – effectiveness or Economy)

วัตถุประสงค์

1. เพื่อให้การบริหารจัดการด้านงบประมาณการเงินมีเป้าหมายที่ชัดเจนและปฏิบัติได้
2. เพื่อสร้างระบบและกลไกที่มีประสิทธิภาพในการจัดหางบประมาณ การใช้จ่ายงบประมาณโดยจัดสรรงบประมาณให้สอดคล้องกับแผนกลยุทธ์
3. เพื่อพัฒนาการบริหารจัดการด้านงบประมาณและการเงินให้มีประสิทธิภาพ โปร่งใส ตรวจสอบได้
4. เพื่อให้มีการติดตามประเมินผลด้านงบประมาณและการเงิน และนำไปปรับปรุงพัฒนาอย่างต่อเนื่อง

แนวทางการจัดหาทรัพยากรด้านการเงิน

การจัดหา

มหาวิทยาลัยราชภัฏวไลยอลงกรณ์ ในพระบรมราชูปถัมภ์ มีแนวทางในการจัดหาทรัพยากรทางการเงิน โดยมีกองนโยบายและแผน เป็นหน่วยงานกลางร่วมกับคณะ/สำนัก ดำเนินการจัดหาทรัพยากรซึ่งประกอบด้วย 3 แหล่ง คือ งบประมาณแผ่นดิน งบประมาณเงินรายได้ (เงินบำรุงการศึกษา) และงบประมาณจากการจัดหารายได้ (บริการวิชาการ การวิจัย สหิทธิประโยชน์) ดังนี้

1. งบประมาณแผ่นดิน มหาวิทยาลัยโดยกองนโยบายและแผน มีแผนการสรรหางบประมาณที่มีความเชื่อมโยงและสอดคล้องกับยุทธศาสตร์การพัฒนาประเทศ ยุทธศาสตร์ของกระทรวงศึกษาธิการ ยุทธศาสตร์ของสำนักงานคณะกรรมการการอุดมศึกษา และยุทธศาสตร์ของการพัฒนาวิทยาลัย ตามลำดับ โดยนำมาเป็นกรอบในการจัดทำคำขอของงบประมาณรายจ่ายประจำปีของมหาวิทยาลัย และจัดทำปฏิทินการจัดทำงบประมาณประจำปีพร้อมแนวทางในการจัดทำคำขอของงบประมาณส่งให้หน่วยงาน เพื่อหน่วยงานจะได้จัดทำคำขอของงบประมาณตามหลักเกณฑ์ที่กำหนด หลังจากนั้นกองนโยบายและแผน วิเคราะห์และรวบรวมข้อมูลนำเสนอผู้บริหารเพื่อให้เห็นชอบอีกครั้งหนึ่งก่อนส่งเอกสาร คำขอของงบประมาณไปให้สำนักงบประมาณและสำนักงานคณะกรรมการการอุดมศึกษา และเมื่อมหาวิทยาลัยได้รับการจัดสรรงบประมาณมาแล้ว กองแผนงานได้พิจารณาจัดสรรงบประมาณให้หน่วยงานและมีการวางแผนการใช้จ่ายอย่างมีประสิทธิภาพ โปร่งใส และตรวจสอบได้ โดยมีการจัดทำแผน/ผลการใช้จ่ายงบประมาณรายจ่ายประจำปีในภาพรวมของมหาวิทยาลัยและกำหนดให้รายงานผลการใช้จ่ายทุกสิ้นไตรมาส ซึ่งแผนการใช้จ่ายเป็นไปตามความจำเป็นและตามภารกิจที่มหาวิทยาลัยกำหนด

2. งบประมาณเงินรายได้ ซึ่งประกอบด้วยรายรับจากค่าลงทะเบียนเรียนของนักศึกษา โดยกองนโยบายและแผนจัดทำแนวทางจัดสรรงบประมาณเงินรายได้เสนอต่อมหาวิทยาลัยเพื่อทราบและแจ้งให้หน่วยงานในมหาวิทยาลัยจัดทำรายละเอียดงบประมาณและวางแผนการใช้จ่ายตามวงเงินที่ได้รับจัดสรรซึ่งสอดคล้องกับภารกิจของมหาวิทยาลัยส่งให้กองแผนงานรวมวิเคราะห์พร้อมนำเสนอต่อสภามหาวิทยาลัยเพื่ออนุมัติวงเงินงบประมาณเงินรายได้อีกครั้งหนึ่ง

3. งบประมาณจากการจัดหารายได้ ซึ่งประกอบด้วยการจัดหารายได้จาก งานบริการด้านวิจัย งานบริการวิชาการ การจัดการสิทธิประโยชน์ของสำนักสิทธิประโยชน์ (โครงการศูนย์ฝึกประสบการณ์วิชาชีพ โครงการศูนย์หนังสือ โครงการศูนย์อาหาร โครงการการจัดการธุรกิจ คณะวิทยาการจัดการ โครงการศูนย์วิทยาศาสตร์คณะวิทยาศาสตร์และเทคโนโลยี โครงการบริการคณะครุศาสตร์ โครงการบริการสำนักวิทยบริการ โครงการศูนย์กรุงเทพมหานคร โครงการบริการสิทธิประโยชน์ โครงการบริการวิชาการ-ฟื้นฟู โครงการบริการชุมชน โครงการน้ำดื่ม และโครงการหอพักนักศึกษา)

ซึ่งงบประมาณทั้ง 3 แหล่งเงินดังกล่าว จะถูกนำมาจัดสรรตามหลักเกณฑ์ที่กำหนด พร้อมจัดทำแผนการใช้จ่ายงบประมาณ โดยมีรายละเอียดแผนรายรับและแผนรายจ่าย ตามตารางใน Cash Flow

ตารางแสดงแหล่งงบประมาณปีงบประมาณ พ.ศ. 2555

งบประมาณ	ปีงบประมาณ 2555
งบประมาณแผ่นดิน	261,468,500.- บาท
งบประมาณ เงินรายได้	275,000,000.- บาท
การจัดหารายได้จากแหล่งอื่น	86,000,000.- บาท
รวมทั้งสิ้น	622,468,500.- บาท

ส่วนที่ 2

การวิเคราะห์สภาพแวดล้อม (SWOT Analysis) ด้านการเงิน

จุดแข็ง (Strengths)

1. ผู้บริหารระดับสูงมีความสามารถในการบริหารเงิน
2. มหาวิทยาลัยมีระบบการเงินที่มีกระบวนการถูกต้อง โปร่งใส เป็นไปตามระเบียบ
3. การบริหารงบประมาณมีความยืดหยุ่น สามารถปรับเปลี่ยนตามสถานการณ์
4. มีระบบการควบคุมภายในทางด้านการเงินที่ดี
5. มีระบบเทคโนโลยีสารสนเทศที่ใช้ในการปฏิบัติงานเพื่อเพิ่มประสิทธิภาพในการทำงานด้านการเงิน
6. หน่วยงานภายใน/บุคลากรของมหาวิทยาลัยมีศักยภาพในการหารายได้จากแหล่งอื่น ๆ

จุดอ่อน (Weaknesses)

1. การจัดเก็บรายได้มีความยืดหยุ่น ทำให้รายได้ไม่เป็นไปตามเป้าหมาย
2. การจัดทำรายงานข้อมูลทางการเงินเพื่อใช้ในการตัดสินใจ ยังขาดการวิเคราะห์ และสรุปผลที่ดี เพื่อเสนอต่อผู้บริหาร
3. การรายงานข้อมูลทางการเงินจากระบบบริหารการศึกษา ขาดความแม่นยำ
4. ระบบการให้บริการนักศึกษาไม่เบ็ดเสร็จในจุดเดียว
5. ขาดการสร้าง ความเข้าใจเกี่ยวกับกฎระเบียบด้านการเงินที่ถูกต้อง และเป็นทิศทางเดียวกันให้กับหน่วยงานที่เกี่ยวข้อง
6. การสร้างเครือข่ายยังไม่กว้างขวาง

โอกาส (Opportunitis)

1. สภาวะเศรษฐกิจและสังคมปัจจุบันส่งผลให้นักศึกษาตัดสินใจเรียนในมหาวิทยาลัยใกล้บ้านหรือมหาวิทยาลัยที่เปิดในท้องถิ่น
2. การเปิดเสรีทางการศึกษาส่งผลให้มหาวิทยาลัยมีรายได้จากนักศึกษาต่างชาติมากขึ้น
3. แผนพัฒนาเศรษฐกิจและสังคมแห่งชาติมีทิศทางการพัฒนาที่สอดคล้องกับยุทธศาสตร์ของมหาวิทยาลัย ส่งผลให้มหาวิทยาลัยมีรายได้เพิ่มขึ้น

4. ความก้าวหน้าของเทคโนโลยีในโลกปัจจุบัน ทำให้มหาวิทยาลัยมีโอกาสในการสื่อสารเพื่อสร้างการยอมรับและเป็นที่รู้จักมากขึ้น
5. การเชื่อมโยงฐานข้อมูลจากสำนักงบประมาณและกรมบัญชีกลาง เช่น ระบบ e – Budgeting ระบบ GFMS ทำให้มหาวิทยาลัยมีข้อมูลในการตัดสินใจที่ดี
6. ที่ตั้งของมหาวิทยาลัยเหมาะสมสำหรับการจัดกิจกรรมต่าง ๆ โดยเฉพาะการจัดหารายได้

อุปสรรค (Threats)

1. จากวิกฤติเศรษฐกิจ ทำให้การจัดเก็บรายได้ของมหาวิทยาลัยไม่ตรงตามจำนวนและระยะเวลาที่กำหนด
2. นโยบายการให้กู้ยืมเงินจากกองทุนเงินให้กู้ยืมเพื่อการศึกษา (กยศ.) และกองทุนเงินให้กู้ยืมที่ผูกพันกับรายได้ในอนาคต (กรอ.) ไม่แน่นอนและไม่เป็นไปตามกำหนดเวลา
3. อัตราการเกิดของประชากรที่ลดลง ทำให้จำนวนนักเรียนที่เข้าสู่ระดับ อุดมศึกษามีจำนวนลดลง
4. สถานศึกษามีจำนวนเพิ่มขึ้น ทำให้การแข่งขันสูง
5. ความไม่มั่นคงทางการเมืองส่งผลต่อการจัดการงบประมาณของมหาวิทยาลัย

SWOT MATRIX

จุดแข็ง (S-Strengthes)	จุดอ่อน (W-Weakness)
S1 ผู้บริหารระดับสูงมีความสามารถในการบริหารเงิน	W1 การจัดเก็บรายได้มีความยืดหยุ่นทำให้รายได้ไม่เป็นไปตามเป้าหมาย
S2 มหาวิทยาลัยมีระบบการเงินที่มีกระบวนการถูกต้อง โปร่งใสเป็นไปตามระเบียบ	W2 การจัดทำรายงานข้อมูลทางการเงินเพื่อใช้ในการตัดสินใจ ยังขาดการวิเคราะห์และสรุปผลที่ดีเพื่อเสนอต่อผู้บริหาร
S3 การบริหารงบประมาณมีความยืดหยุ่น สามารถปรับเปลี่ยนตามสถานการณ์	W3 การรายงานข้อมูลทางการเงินจากระบบบริหารการศึกษาคาดความแม่นยำ
S4 มีระบบควบคุมภายในทางด้านการเงินที่ดี	W4 ระบบการให้บริการนักศึกษาไม่เบ็ดเสร็จในจุดเดียว
S5 มีระบบเทคโนโลยีสารสนเทศที่ใช้ในการปฏิบัติงานเพื่อเพิ่มประสิทธิภาพในการทำงานด้านการเงิน	W5 ขาดการสร้าง ความเข้าใจเกี่ยวกับกฎระเบียบด้านการเงินที่ถูกต้อง และเป็นทิศทางเดียวกันให้กับหน่วยงานที่เกี่ยวข้อง
S6 หน่วยงานภายใน/บุคลากรของมหาวิทยาลัยมีศักยภาพในการหารายได้จากแหล่งอื่นๆ	W6 การสร้างเครือข่ายยังไม่กว้างขวาง
โอกาส (O-Opportunities)	ภัยคุกคาม (T-Threats)
O1 สภาวะเศรษฐกิจและสังคมปัจจุบันส่งผลให้นักศึกษาตัดสินใจเรียนในมหาวิทยาลัยใกล้บ้านหรือมหาวิทยาลัยที่เปิดในท้องถิ่น	T1 จากวิกฤติเศรษฐกิจ ทำให้การจัดเก็บรายได้ของมหาวิทยาลัยไม่ตรงตามจำนวนและระยะเวลาที่กำหนด
O2 การเปิดเสรีทางการศึกษาส่งผลให้มหาวิทยาลัยมีรายได้จากนักศึกษาต่างชาติมากขึ้น	T2 นโยบายการให้กู้ยืมเงินจากกองทุนเงินให้กู้ยืมเพื่อการศึกษา (กยศ.) และกองทุนเงินให้กู้ยืมที่ผูกพันกับรายได้ในอนาคต(กรอ.) ไม่แน่นอนและไม่เป็นไปตามกำหนดเวลา

โอกาส (O-Opportunities)	ภัยคุกคาม (T-Threats)
O3 แผนพัฒนาเศรษฐกิจและสังคมแห่งชาติมีทิศทางการพัฒนาที่สอดคล้องกับยุทธศาสตร์ของมหาวิทยาลัย ส่งผลให้มหาวิทยาลัยมีรายได้เพิ่มขึ้น	T3 อัตราการเกิดของประชากรที่ลดลงทำให้จำนวนนักเรียนที่เข้าสู่ระดับอุดมศึกษามีจำนวนลดลง
O4 ความก้าวหน้าของเทคโนโลยีในโลกปัจจุบันทำให้มหาวิทยาลัยมีโอกาสในการสื่อสารเพื่อสร้างการยอมรับและเป็นที่รู้จักมากขึ้น	T4 สถานศึกษามีจำนวนเพิ่มขึ้น ทำให้การแข่งขันสูง
O5 การเชื่อมโยงฐานข้อมูลจากสำนักงานงบประมาณและกรมบัญชีกลาง เช่น ระบบ e-Budgeting ระบบ GFMIS ทำให้มหาวิทยาลัยมีข้อมูลในการตัดสินใจที่ดี	T5 ความไม่มั่นคงทางการเมืองส่งผลต่อการจัดการงบประมาณของมหาวิทยาลัย
O6 ที่ตั้งของมหาวิทยาลัยเหมาะสำหรับในการจัดกิจกรรมต่างๆ โดยเฉพาะการจัดหารายได้	

การวิเคราะห์ปัจจัยเชิงกลยุทธ์ทางการเงิน

ตารางสรุปการวิเคราะห์ปัจจัยเชิงกลยุทธ์ภายในองค์กร (Internal Strategic Factors Summary:IFAS)

Internal Factors	Weight (0.0-1.0)	Rating (1-5)	Weighted Score	Comments
จุดแข็ง (S-Strengthes)				
S1 ผู้บริหารระดับสูงมีความสามารถในการบริหารเงิน	0.2	5	1.0	
S2 มหาวิทยาลัยมีระบบการเงินที่มีกระบวนการถูกต้อง โปร่งใสเป็นไปตามระเบียบ	0.2	5	1.0	
S3 การบริหารงบประมาณมีความยืดหยุ่น สามารถปรับเปลี่ยนตามสถานการณ์	0.1	5	0.5	
S4 มีระบบควบคุมภายในทางด้านการเงินที่ดี	0.1	5	0.5	
S5 มีระบบเทคโนโลยีสารสนเทศที่ใช้ในการปฏิบัติงานเพื่อเพิ่มประสิทธิภาพในการทำงานด้านการเงิน	0.1	5	0.5	
S6 หน่วยงานภายใน/บุคลากรของมหาวิทยาลัยมีศักยภาพในการหารายได้จากแหล่งอื่นๆ	0.1	5	0.5	
รวม	0.8		4.0	
จุดอ่อน (W-Weakness)				
W1 การจัดเก็บรายได้มีความยืดหยุ่นทำให้รายได้ไม่เป็นไปตามเป้าหมาย	0.05	3	0.15	
W2 การจัดทำรายงานข้อมูลทางการเงินเพื่อใช้ในการตัดสินใจ ยังขาดการวิเคราะห์และสรุปผลที่ดีเพื่อเสนอต่อผู้บริหาร	0.05	3	0.15	
W3 การรายงานข้อมูลทางการเงินจากระบบบริหารการศึกษาคาดความแม่นยำ	0.05	2	0.1	
W4 ระบบการให้บริการนักศึกษาไม่เบ็ดเสร็จในจุดเดียว	0.025	2	0.05	
W5 ขาดการสร้างความเข้าใจเกี่ยวกับกฎระเบียบด้านการเงินที่ถูกต้อง และเป็นทิศทางเดียวกันให้กับหน่วยงานที่เกี่ยวข้อง	0.05	2	0.1	
W6 การสร้างเครือข่ายยังไม่กว้างขวาง	0.025	2	0.05	
รวม	0.2		0.6	

หมายเหตุ Rating

- มีค่าความเป็นจริงยอมรับได้มากที่สุด เท่ากับ 5
- มีค่าความเป็นจริงยอมรับได้มาก เท่ากับ 4
- มีค่าความเป็นจริงยอมรับได้ปานกลาง เท่ากับ 3
- มีค่าความเป็นจริงยอมรับได้น้อย เท่ากับ 2
- มีค่าความเป็นจริงยอมรับได้น้อยที่สุด เท่ากับ 1

External Factors	Weight (0.0-1.0)	Rating (1-5)	Weighted Score	Comments
โอกาส (O-Opportunities)				
O1 สภาวะเศรษฐกิจและสังคมปัจจุบันส่งผลให้นักศึกษาตัดสินใจเรียนในมหาวิทยาลัยใกล้บ้านหรือมหาวิทยาลัยที่เปิดในท้องถิ่น	0.2	4	0.8	
O2 การเปิดเสรีทางการศึกษาส่งผลให้มหาวิทยาลัยมีรายได้จากนักศึกษาต่างชาติมากขึ้น	0.2	4	0.8	
O3 แผนพัฒนาเศรษฐกิจและสังคมแห่งชาติมีทิศทางการพัฒนาที่สอดคล้องกับยุทธศาสตร์ของมหาวิทยาลัย ส่งผลให้มหาวิทยาลัยมีรายได้เพิ่มขึ้น	0.1	4	0.4	
O4 ความก้าวหน้าของเทคโนโลยีในโลกปัจจุบันทำให้มหาวิทยาลัยมีโอกาสในการสื่อสารเพื่อสร้างการยอมรับและเป็นที่รู้จักมากขึ้น	0.1	4	0.4	
O5 การเชื่อมโยงฐานข้อมูลจากสำนักงานงบประมาณและกรมบัญชีกลาง เช่น ระบบ e-Budgeting ระบบ GFMS ทำให้มหาวิทยาลัยมีข้อมูลในการตัดสินใจที่ดี	0.1	4	0.4	
O6 ที่ตั้งของมหาวิทยาลัยเหมาะสำหรับในการจัดกิจกรรมต่างๆ โดยเฉพาะการจัดหารายได้	0.1	4	0.4	
รวม	0.8		2.8	
ภัยคุกคาม (T-Threats)				
T1 จากวิกฤติเศรษฐกิจ ทำให้การจับจ่ายรายได้ของมหาวิทยาลัยไม่ตรงตามจำนวนและระยะเวลาที่กำหนด	0.05	3	0.15	
T2 นโยบายการให้กู้ยืมเงินจากกองทุนเงินให้กู้ยืมเพื่อการศึกษา (กยศ.) และกองทุนเงินให้กู้ยืมที่ผูกพันกับรายได้ในอนาคต(กรอ.) ไม่แน่นอนและไม่เป็นไปตามกำหนดเวลา	0.05	2	0.1	
T3 อัตราการเกิดของประชากรที่ลดลงทำให้จำนวนนักเรียนที่เข้าสู่ระดับอุดมศึกษามีจำนวนลดลง	0.05	2	0.1	
T4 สถานศึกษามีจำนวนเพิ่มขึ้น ทำให้การแข่งขันสูง	0.025	3	0.075	
T5 ความไม่มั่นคงทางการเมืองส่งผลต่อการจัดการงบประมาณของมหาวิทยาลัย	0.025	3	0.075	
รวม	0.2		0.5	

หมายเหตุ Rating

มีค่าความเป็นจริงยอมรับได้มากที่สุด เท่ากับ 5

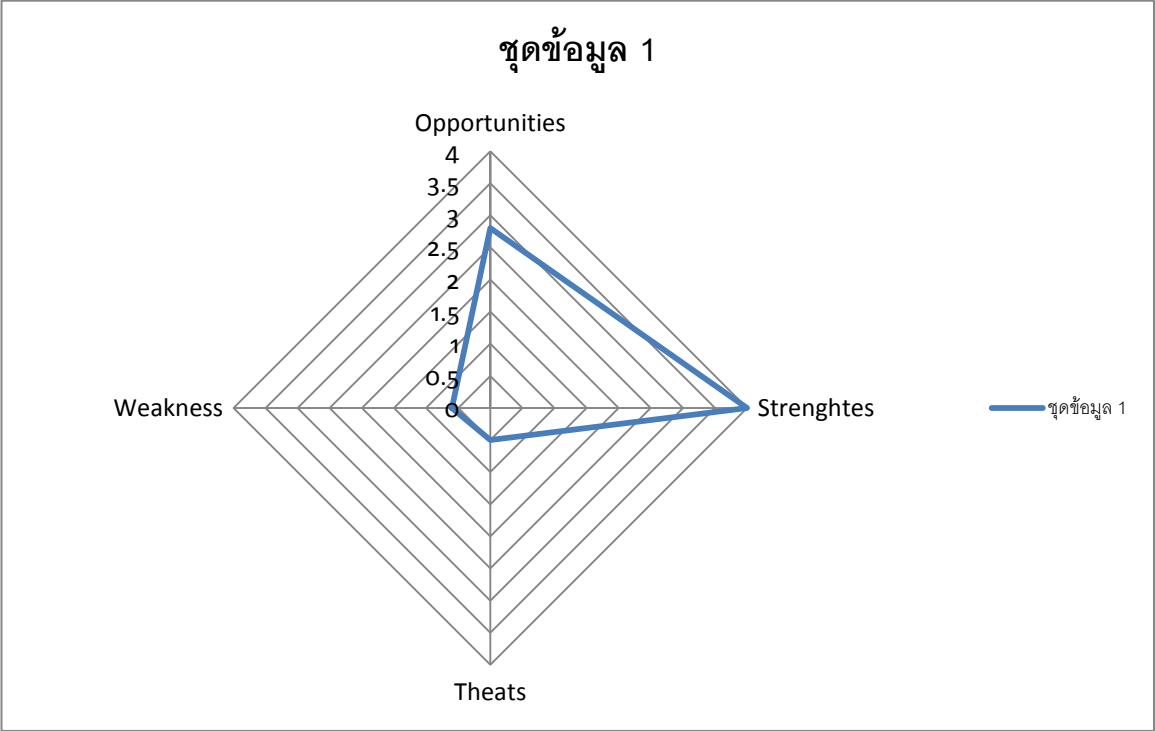
มีค่าความเป็นจริงยอมรับได้มาก เท่ากับ 4

มีค่าความเป็นจริงยอมรับได้ปานกลาง เท่ากับ 3

มีค่าความเป็นจริงยอมรับได้น้อย เท่ากับ 2

มีค่าความเป็นจริงยอมรับได้น้อยที่สุด เท่ากับ 1

TOWS MATRIX



O	=	2.8
S	=	4.0
T	=	0.5
W	=	0.6

แนวทางการจัดหาทรัพยากรทางการเงิน

มหาวิทยาลัยราชภัฏวไลยอลงกรณ์ ในพระบรมราชูปถัมภ์ มีแหล่งงบประมาณในการสนับสนุนเพื่อการผลิตบัณฑิต การวิจัย บริการวิชาการและทำนุบำรุงศิลปวัฒนธรรม จากงบประมาณแผ่นดินและเงินรายได้ จากงบบำรุงทางการศึกษา โครงการจัดการศึกษาเพื่อปวงชน งบประมาณบัณฑิตศึกษา ซึ่งมาจาก ค่าลงทะเบียนของนักศึกษา รายได้จากการบริการวิชาการและการวิจัย เป็นต้น รวมทั้งเงินสนับสนุนจากแหล่ง ทุนภายนอก เช่น ความร่วมมือทางวิชาการกับหน่วยงานต่างๆ

แนวทางการบริหารงบประมาณ

มหาวิทยาลัยราชภัฏวไลยอลงกรณ์ ในพระบรมราชูปถัมภ์ มีแนวทางในการบริหารงบประมาณ ดังนี้

1. บริหารงบประมาณ งบบุคลากร ไม่ควรเกิน 50% ของงบประมาณทั้งหมด
2. บริหารงบประมาณ งบดำเนินการ ไม่น้อยกว่า 25% ของงบประมาณทั้งหมด
3. บริหารงบประมาณ งบลงทุน ไม่ควรเกิน 10% ของงบประมาณทั้งหมด
4. บริหารงบประมาณ งบอุดหนุน ไม่ควรเกิน 5% ของงบประมาณทั้งหมด
5. บริหารงบประมาณ งบรายจ่ายอื่น ไม่ควรเกิน 5% ของงบประมาณทั้งหมด

ส่วนที่ 3

แผนกลยุทธ์ทางการเงิน ประจำปีงบประมาณ พ.ศ. 2555

วิสัยทัศน์

มหาวิทยาลัยมีระบบการบริหารการเงินที่มีประสิทธิภาพ โปร่งใส ตรวจสอบได้

พันธกิจ

1. จัดหาแหล่งเงินทุนจากภายนอกบนฐานทรัพยากรของมหาวิทยาลัย
2. บริหารงบประมาณและการเงินให้เป็นไปอย่างมีประสิทธิภาพ โปร่งใส ตรวจสอบได้
3. การรักษาวินัยและความมั่นคงทางการเงิน

ประเด็นยุทธศาสตร์

1. การเพิ่มประสิทธิภาพระบบบริหารจัดการด้านการเงิน
2. กระบวนการจัดสรร ตรวจสอบ ติดตามผลการใช้งบประมาณ
3. การเพิ่มรายได้ให้กับมหาวิทยาลัย

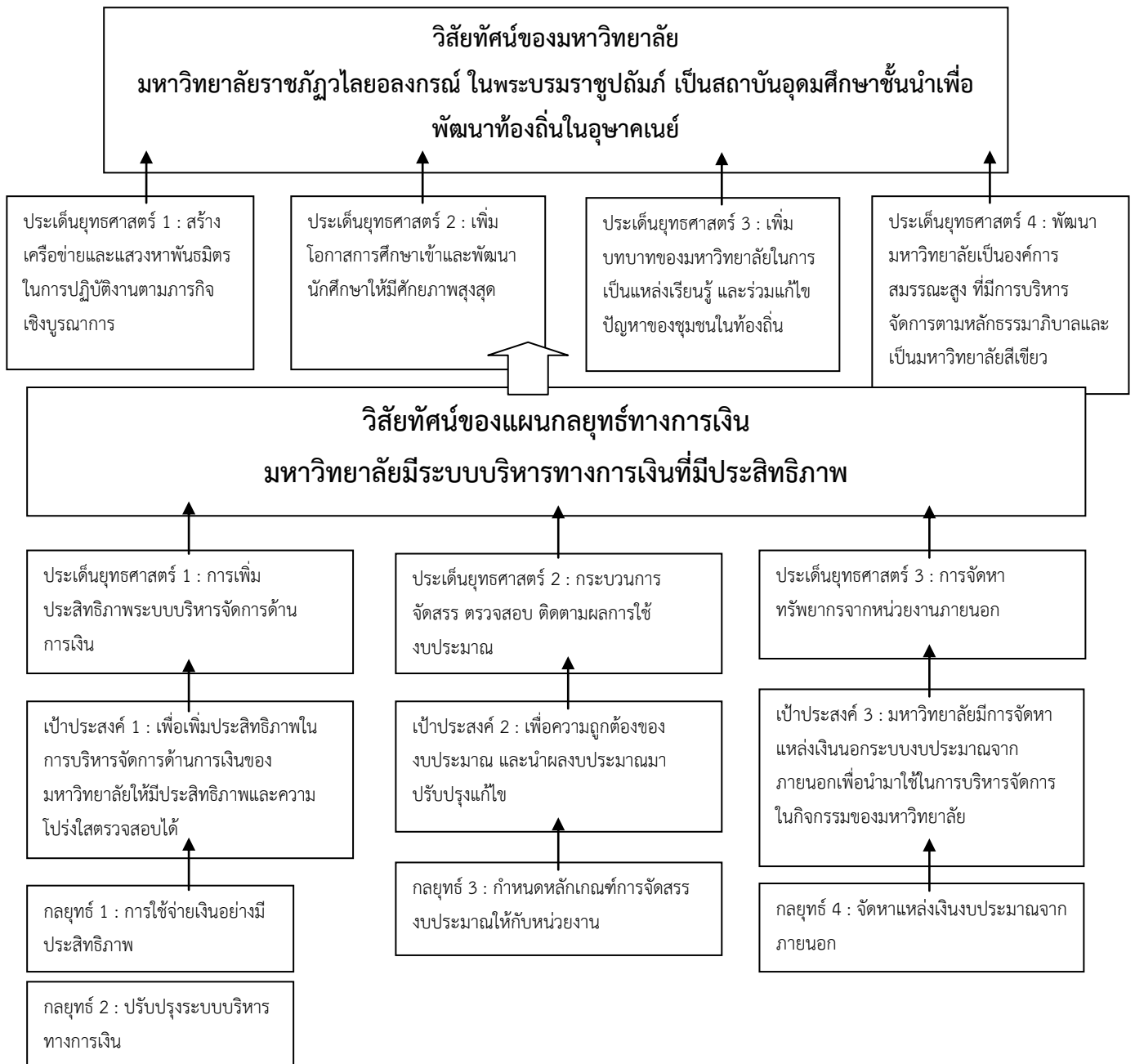
เป้าประสงค์

1. เพื่อเพิ่มประสิทธิภาพในการบริหารจัดการด้านการเงินของมหาวิทยาลัยให้มีประสิทธิภาพและความโปร่งใสตรวจสอบการใช้จ่ายงบประมาณ
2. เพื่อความถูกต้องของงบประมาณ และนำผลงบประมาณมาปรับปรุงแก้ไข
3. มหาวิทยาลัยมีการจัดหาแหล่งเงินนอกระบบงบประมาณจากภายนอกเพื่อนำมาใช้ในการบริหารจัดการในกิจกรรมของมหาวิทยาลัย

กลยุทธ์

1. กำหนดแนวทางในการบริหารจัดการด้านการเงินและการให้บริการที่มีประสิทธิภาพ
2. พัฒนาระบบงานและฐานข้อมูลทางการเงิน
3. จัดหารายได้จากภายในและภายนอกมหาวิทยาลัย

ความเชื่อมโยงระหว่างแผนกลยุทธ์ และแผนกลยุทธ์ทางการเงิน
ของมหาวิทยาลัยราชภัฏวไลยอลงกรณ์ ในพระบรมราชูปถัมภ์



ส่วนที่ 4

การแปลงแผนไปสู่การปฏิบัติและการติดตามประเมินผล

การแปลงแผนไปสู่การปฏิบัติ

การแปลงแผนกลยุทธ์ทางการเงิน ประจำปีงบประมาณ พ.ศ. 2555 ไปสู่การปฏิบัติที่เป็นรูปธรรมจะ มุ่งเน้นและให้ความสำคัญกับกระบวนการมีส่วนร่วมของทุกหน่วยงานภายในมหาวิทยาลัย เพื่อช่วยกัน ขับเคลื่อนกลยุทธ์ให้บรรลุผลสัมฤทธิ์ตามเป้าหมายที่กำหนดไว้ โดยการดำเนินการดังนี้

1. การสร้างความรู้ ความเข้าใจ และสื่อสารแผนกลยุทธ์ทางการเงินให้หน่วยงานภายใน มหาวิทยาลัยทราบ เพื่อเป็นการสร้างความเข้าใจไปในทิศทางที่สอดคล้องกันอย่างเป็นระบบ รวมทั้ง สามารถเชื่อมโยงบทบาทของแต่ละหน่วยงานเพื่อสนับสนุนการดำเนินงานตามกลยุทธ์ที่กำหนด
2. หน่วยงานหลักของมหาวิทยาลัยจัดทำแผนกลยุทธ์ทางการเงินของหน่วยงานที่สอดคล้องเชื่อมโยง กับแผนกลยุทธ์ทางการเงินของมหาวิทยาลัย โดยเฉพาะการกำหนดเป้าหมายที่สอดคล้องเพื่อนำไปสู่การบรรลุเป้าหมายในระดับมหาวิทยาลัยได้
3. มอบหมายให้คณะกรรมการจัดทำแผนกลยุทธ์ทางการเงิน ทำหน้าที่ติดตามผลการดำเนินงาน ตามตัวชี้วัด และงาน/โครงการที่สอดคล้องกับแนวปฏิบัติในแผนกลยุทธ์ทางการเงิน มีการ ตรวจสอบและวิเคราะห์การใช้จ่ายเงินงบประมาณประจำปี

การติดตามประเมินผล

การติดตามประเมินผลแผนกลยุทธ์ทางการเงิน ประจำปีงบประมาณ พ.ศ. 2555 จะดำเนินการเป็น ประจำปีทุกปี เพื่อเป็นการเปรียบเทียบระหว่างผลงานที่เกิดขึ้นจริงกับเป้าหมายที่กำหนดไว้ อันจะนำไปสู่การ แก้ไขปัญหาอุปสรรคในการดำเนินงาน หรือทบทวนเป้าหมายและกลยุทธ์ให้มีความเหมาะสมต่อไป

ส่วนที่ 5

กรอบแนวทางดำเนินงาน

กรอบแนวทางดำเนินการตามแผนกลยุทธ์ทางการเงิน พ.ศ. 2555 มีความสอดคล้องกับประเด็นยุทธศาสตร์และกลยุทธ์การพัฒนามหาวิทยาลัย ดังนี้

1. **สร้างเครือข่ายและแสวงหาพันธมิตรในการปฏิบัติงานตามภารกิจเชิงบูรณาการ**
 - สานต่อและเพิ่มโครงการความร่วมมือระหว่างมหาวิทยาลัยกับหน่วยงาน สถานประกอบการภายนอก และมหาวิทยาลัยในต่างประเทศ ในการจัดการศึกษา การวิจัยและพัฒนานวัตกรรม และการให้บริการวิชาการ
 - แสวงหาทุนวิจัย เงินทุนสนับสนุนจากองค์กรทั้งภายในและต่างประเทศ เพื่อสร้างองค์ความรู้ใหม่ พัฒนาระบบการเรียนการสอนและการแก้ไขปัญหาของชุมชนและท้องถิ่น
 - แสวงหาและส่งเสริม สนับสนุนการพัฒนาชุมชน องค์กรต้นแบบ เพื่อพัฒนาเป็นแหล่ง/ศูนย์การเรียนรู้ตัวอย่างในด้านต่างๆ สำหรับนักศึกษาและชุมชนอื่นๆ
 - ส่งเสริมให้สมาคมศิษย์เก่าจัดกิจกรรมเสริมสร้างความสัมพันธ์อันดีระหว่างมหาวิทยาลัยกับบัณฑิต และมหาวิทยาลัยกับชุมชน
 - พัฒนามหาวิทยาลัย ปรับภาพลักษณ์ของมหาวิทยาลัยสู่สากลด้วยการสร้างความร่วมมือในการพัฒนา ศาสตร์และการปฏิบัติการ เพื่อชุมชนที่มีความพร้อมร่วมกับสถาบันอุดมศึกษา หน่วยงานในภูมิภาค อุตสาหกรรม
 - สนับสนุนให้คณาจารย์เข้าร่วมหรือจัดเวทีหรือพื้นที่ เพื่อแลกเปลี่ยนเรียนรู้ผลการปฏิบัติงานหรือเผยแพร่ ผลงานของมหาวิทยาลัยกับหน่วยงาน มหาวิทยาลัยทั้งในและต่างประเทศ
2. **เพิ่มโอกาสในการเข้าศึกษาและพัฒนานักศึกษาให้เป็นบัณฑิตที่มีศักยภาพสูงสุด**
 - พัฒนาหลักสูตรใหม่ให้ทันสมัยและตอบสนองความต้องการของผู้เรียนและสังคม
 - เพิ่มรูปแบบในการสมัครเข้าศึกษาให้แก่ผู้ด้อยโอกาสหรือผู้สนใจเข้าศึกษาก่อนจบมัธยมศึกษาตอนปลาย
 - ประชาสัมพันธ์เชิงรุก กำหนดแผนการตลาด สร้างเครือข่ายการรับนักศึกษา ปรับปรุงขั้นตอนการรับและ จัดทำแผนการตลาดเพื่อเพิ่มจำนวนนักศึกษาเข้าใหม่
 - สร้างความร่วมมือข้อตกลงร่วมในการแลกเปลี่ยนนักศึกษา จัดโควตาในการเข้าเรียนให้แก่นักเรียน นักศึกษา ในเขตภูมิภาคอุตสาหกรรมผ่านองค์กร หน่วยงานพันธมิตร
 - กำหนดมาตรฐานด้านสมรรถนะสำหรับบัณฑิตที่พึงประสงค์และดำเนินมาตรการให้นักศึกษาได้รับการ พัฒนาให้ได้ตามเกณฑ์ที่กำหนด
 - ส่งเสริมให้นักศึกษามีการเรียนรู้จากการปฏิบัติจริงในสถานประกอบการและชุมชนผ่านกิจกรรมการเรียน การสอนและกิจกรรมนักศึกษา
 - ส่งเสริมสนับสนุนให้ความสำคัญกับการพัฒนาบทบาทและการปฏิบัติหน้าที่ของอาจารย์ที่ปรึกษา
 - ส่งเสริมให้นักศึกษาได้เข้าร่วมและร่วมจัดกิจกรรมอนุรักษ์ ดำรงไว้และสืบทอดเอกลักษณ์ความเป็นไทย และมีบทบาทส่วนร่วมในการพัฒนาและแก้ปัญหาของชุมชนท้องถิ่นด้านวัฒนธรรม
3. **พัฒนามหาวิทยาลัยเป็นแหล่งเรียนรู้ และการมีบทบาทในการแก้ไขปัญหาของชุมชน ท้องถิ่น**
 - สสำรวจความต้องการคาดหวังด้านการให้บริการวิชาการและพัฒนาหลักสูตร รูปแบบการให้บริการ ที่สนอง ต่อความต้องการที่แท้จริงของชุมชนท้องถิ่น

- สนับสนุน ให้มีการวิจัยสังคมตามประเด็นสถานการณ์ที่อยู่ในความสนใจของประชาชน สังคมและเผยแพร่สร้างการรับรู้แก่สังคมเป็นระยะๆ
 - พัฒนาระบบการเรียนการสอนเชิงบูรณาการที่ยึดผู้เรียนเป็นศูนย์กลาง มุ่งเน้นการเรียนรู้จากการปฏิบัติและการใช้ประเด็นปัญหาในชุมชนเป็นฐานให้นักศึกษาได้ร่วมทำงานกับชุมชน
 - สนับสนุนให้คณาจารย์ นักศึกษาร่วมกันเรียนรู้ผ่านการปฏิบัติจริงเพื่อแก้ไขปัญหาของชุมชนท้องถิ่น สถานประกอบการ
 - จัดตั้งศูนย์การเรียนรู้ของศาสตร์สาขาต่างๆ ที่มีหลักสูตรการเรียนการสอนในมหาวิทยาลัย ด้านปรัชญา เศรษฐกิจพอเพียง สำหรับชุมชน นักศึกษาทั้งในและนอกมหาวิทยาลัย
 - ส่งเสริมและพัฒนาครู ผู้บริหารโรงเรียนเพื่อสนับสนุนการปฏิรูปการศึกษาและปฏิรูปการเรียนรู้
 - ส่งเสริมภูมิปัญญาไทยและวัฒนธรรมท้องถิ่นให้เป็นวิถีชีวิตในมหาวิทยาลัย
 - แสวงหาความร่วมมือระหว่างมหาวิทยาลัยกับสถานประกอบการภายในประเทศ เพื่อแก้ไขปัญหาและพัฒนาชุมชนหรือผู้ประกอบการในประเทศเพื่อนบ้าน
 - เร่งประชาสัมพันธ์ เผยแพร่ผลงาน สร้างการรับรู้ถึงศักยภาพ และผลงานทางวิชาการ
 - พัฒนาต่อยอด สร้างมูลค่าเพิ่มของผลงานทางวิชาการและนวัตกรรมเชิงพัฒนาเพื่อพัฒนามหาวิทยาลัยชุมชน และท้องถิ่น
4. พัฒนามหาวิทยาลัยเป็นองค์กรสมรรถนะสูง ที่มีการบริหารจัดการตามหลักธรรมาภิบาลและเป็นมหาวิทยาลัยสีเขียว

4.1 พัฒนาสมรรถนะของบุคลากรและหน่วยงานในการปฏิบัติงานตามภารกิจ

- สนับสนุนการศึกษาต่อ การฝึกอบรม ศึกษาดูงานทั้งในและต่างประเทศ และการเข้าสู่ตำแหน่งตามเส้นทางอาชีพของบุคลากรแต่ละสายงาน
- สร้างวัฒนธรรมการเป็นมืออาชีพทางด้านการศึกษาให้แก่บุคลากรภายในมหาวิทยาลัย ผ่านกิจกรรมการพัฒนาสมรรถนะรายบุคคล การเสริมสร้างคุณธรรมการปฏิบัติตามจรรยาบรรณวิชาชีพ การคัดเลือกและประกาศเกียรติคุณยกย่องคณาจารย์ดีเด่นในด้านต่างๆ
- พัฒนาระบบบริหารผลการปฏิบัติงานให้บุคลากรกำหนดแผนปฏิบัติงานประจำปีและกำหนดตัวชี้วัดความสำเร็จในการปฏิบัติงานอย่างเป็นรูปธรรม
- ส่งเสริมการจัดกิจกรรม เวทีแลกเปลี่ยนเรียนรู้ เพื่อการพัฒนาขีดความสามารถในการทำงานและการถ่ายทอดประสบการณ์ระหว่างคณาจารย์และบุคลากร
- มอบอำนาจเสริมพลังและสร้างความพร้อมในการปฏิบัติงานให้แก่ คณะ / สำนัก ในรูปแบบของการกระจายอำนาจ การสนับสนุนงบประมาณกำลังคน ข้อมูลข่าวสารและนวัตกรรมด้านการบริหารจัดการ
- ส่งเสริมให้บุคลากร หน่วยงานแสวงหาพัฒนานวัตกรรมในการทำงานตามภารกิจหน้าที่และนวัตกรรมการบริหารจัดการ

4.2 พัฒนาระบบบริหารยุทธศาสตร์ที่มุ่งผลสัมฤทธิ์ และมีธรรมาภิบาล

- ปรับปรุงข้อบังคับระเบียบมหาวิทยาลัยให้เอื้อต่อการยกระดับประสิทธิภาพการทำงานและการสร้างเสริมธรรมาภิบาลทางการบริหารจัดการ
- พัฒนาระบบบริหารจัดการของมหาวิทยาลัยให้เป็นไปตามแนวทางการบริหารยุทธศาสตร์และการพัฒนาระบบคุณภาพตามเกณฑ์มาตรฐานของ สกอ., สมศ. และ ก.พ.ร.
- ส่งเสริมการแสวงหาและพัฒนานวัตกรรมจัดการเพื่อพัฒนามหาวิทยาลัยให้เป็นองค์กรแห่งการเรียนรู้

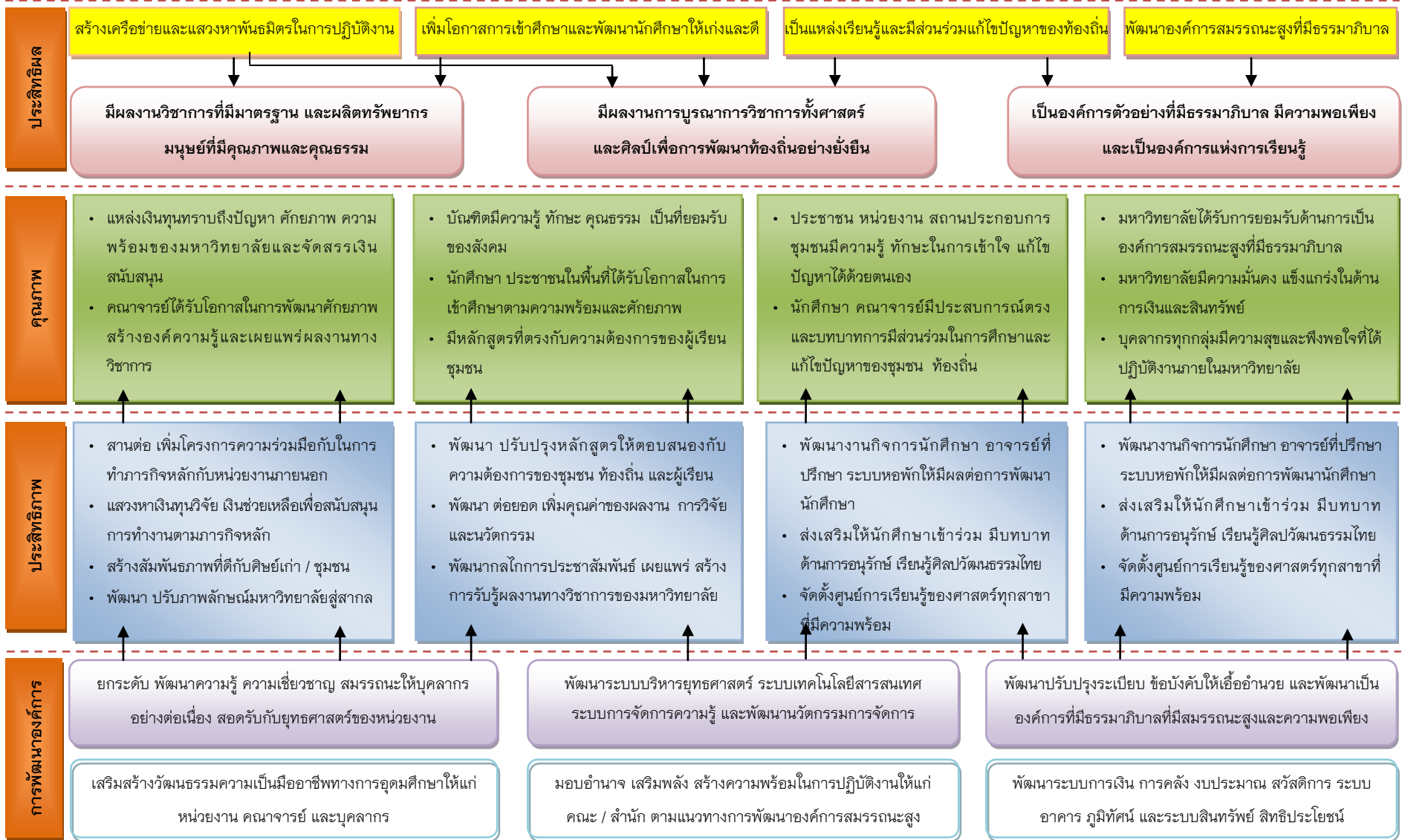
- ส่งเสริมการพัฒนาระบบเทคโนโลยีสารสนเทศเพื่อการบริหารจัดการและการจัดการความรู้ภายในมหาวิทยาลัย
- เสริมสร้างความมั่นคงของเงินคลังและเพิ่มรายได้จากสินทรัพย์ที่มีอยู่ของมหาวิทยาลัย
- ระบุค้นหาอัตลักษณ์ ผลงานเชิงประจักษ์ของมหาวิทยาลัยเพื่อสื่อสาร จัดการภาพลักษณ์ผ่านสื่อ โทรศัพท์ หนังสือพิมพ์ Website และสื่ออื่นๆ รวมทั้งการจัดกิจกรรมตามพันธกิจ การบำเพ็ญประโยชน์ ต่อสังคม และสมาคมศิษย์เก่า

4.3 พัฒนาโครงสร้างพื้นฐานและสภาพแวดล้อมทางกายภาพของมหาวิทยาลัย

- ปรับปรุงสภาพแวดล้อมทางกายภาพ ภูมิสถาปัตยกรรมภายในมหาวิทยาลัยให้สื่อถึงการเป็นมหาวิทยาลัยสีเขียว และความเป็นสถาบันอุดมศึกษาที่ทันสมัยและมีสุนทรียภาพ
- พัฒนามหาวิทยาลัยให้เป็นตัวอย่างขององค์กรแห่งความพอเพียง
- จัดทำ พัฒนาระบบสวัสดิการด้านที่พักอาศัย สิ่งอำนวยความสะดวกอื่นเพื่อส่งเสริมคุณภาพชีวิตให้แก่บุคลากรและนักศึกษา

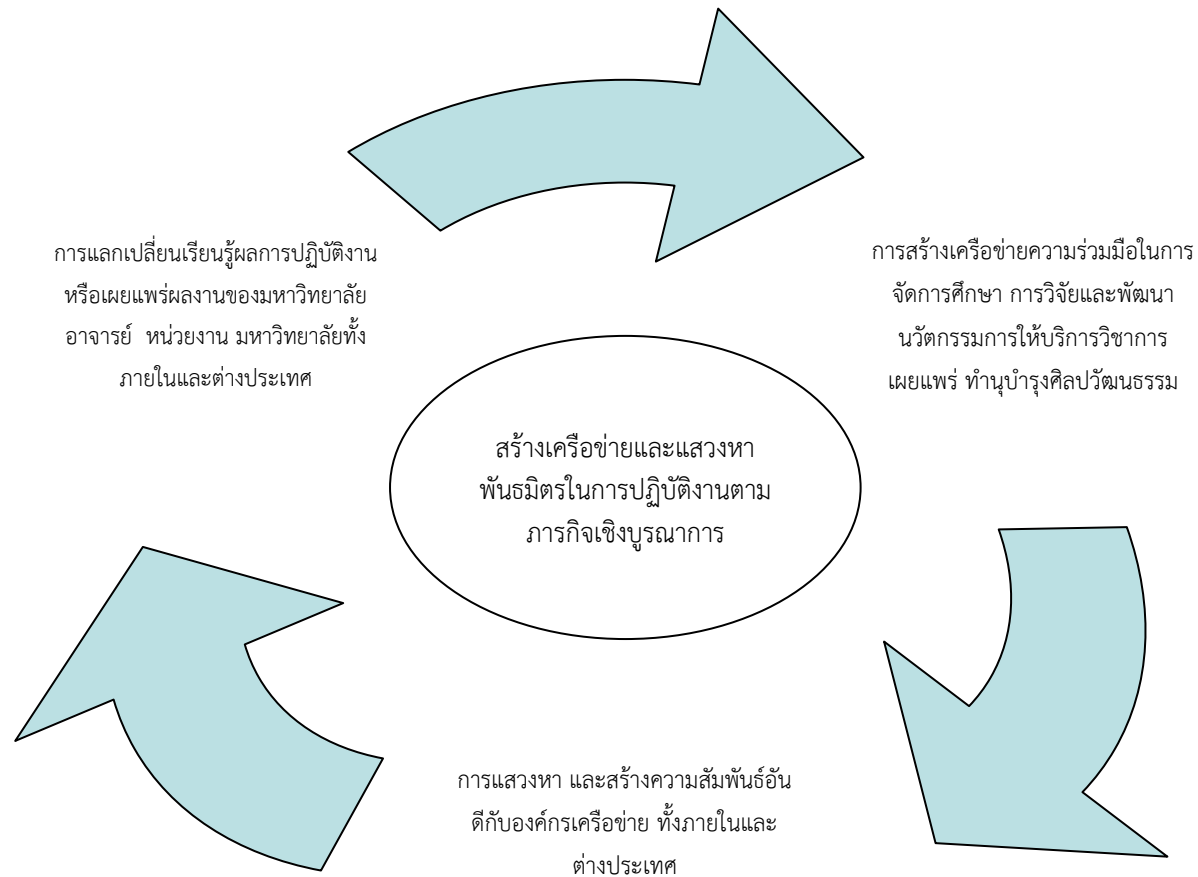
แผนที่ยุทธศาสตร์มหาวิทยาลัยราชภัฏวไลยอลงกรณ์ ในพระบรมราชูปถัมภ์

มหาวิทยาลัยราชภัฏวไลยอลงกรณ์ ในพระบรมราชูปถัมภ์ จังหวัดปทุมธานี เป็นสถาบันอุดมศึกษาชั้นนำเพื่อพัฒนาท้องถิ่นในอุษาคเนย์



แผนภาพกรอบแนวทางดำเนินงานตามประเด็นยุทธศาสตร์ที่ 1

ประเด็นยุทธศาสตร์และ กลยุทธ์การดำเนินงาน 1



โครงการภายใต้ประเด็นยุทธศาสตร์ที่ 1 สร้างเครือข่ายและแสวงหาพันธมิตรในการปฏิบัติงานตามภารกิจเชิงบูรณาการ

- 1.1.1. โครงการความร่วมมือในการจัดการศึกษาพิเศษ
- 1.1.2. โครงการเครือข่ายการวิจัยและพัฒนานวัตกรรมเพื่อพัฒนาชุมชนท้องถิ่น
- 1.1.3. โครงการสร้างเครือข่ายและความร่วมมือการให้บริการวิชาการ
- 1.1.4. โครงการสร้างเครือข่ายและความร่วมมือทางด้านศิลปะและวัฒนธรรม
- 1.1.5. โครงการพัฒนาโรงเรียนสาธิต
- 1.2.1. โครงการศิษย์เก่าสัมพันธ์
- 1.3.1. โครงการพัฒนามหาวิทยาลัยสู่มหาวิทยาลัยสากล
- 1.3.2. โครงการส่งเสริมการจัดและการเข้าร่วมประชุม สัมมนาทางวิชาการ
- 1.3.3. โครงการเผยแพร่และแลกเปลี่ยนศิลปะและวัฒนธรรม
- 1.3.4. โครงการแลกเปลี่ยนเรียนรู้ศึกษาดูงาน

สาระสังเขปของโครงการภายใต้ประเด็นยุทธศาสตร์ที่ 1 ตามแผนปฏิบัติราชการ ปี 2555 มีดังนี้

ประเด็นยุทธศาสตร์ที่ 1 สร้างเครือข่ายและแสวงหาพันธมิตรในการปฏิบัติงานตามภารกิจเชิงบูรณาการ

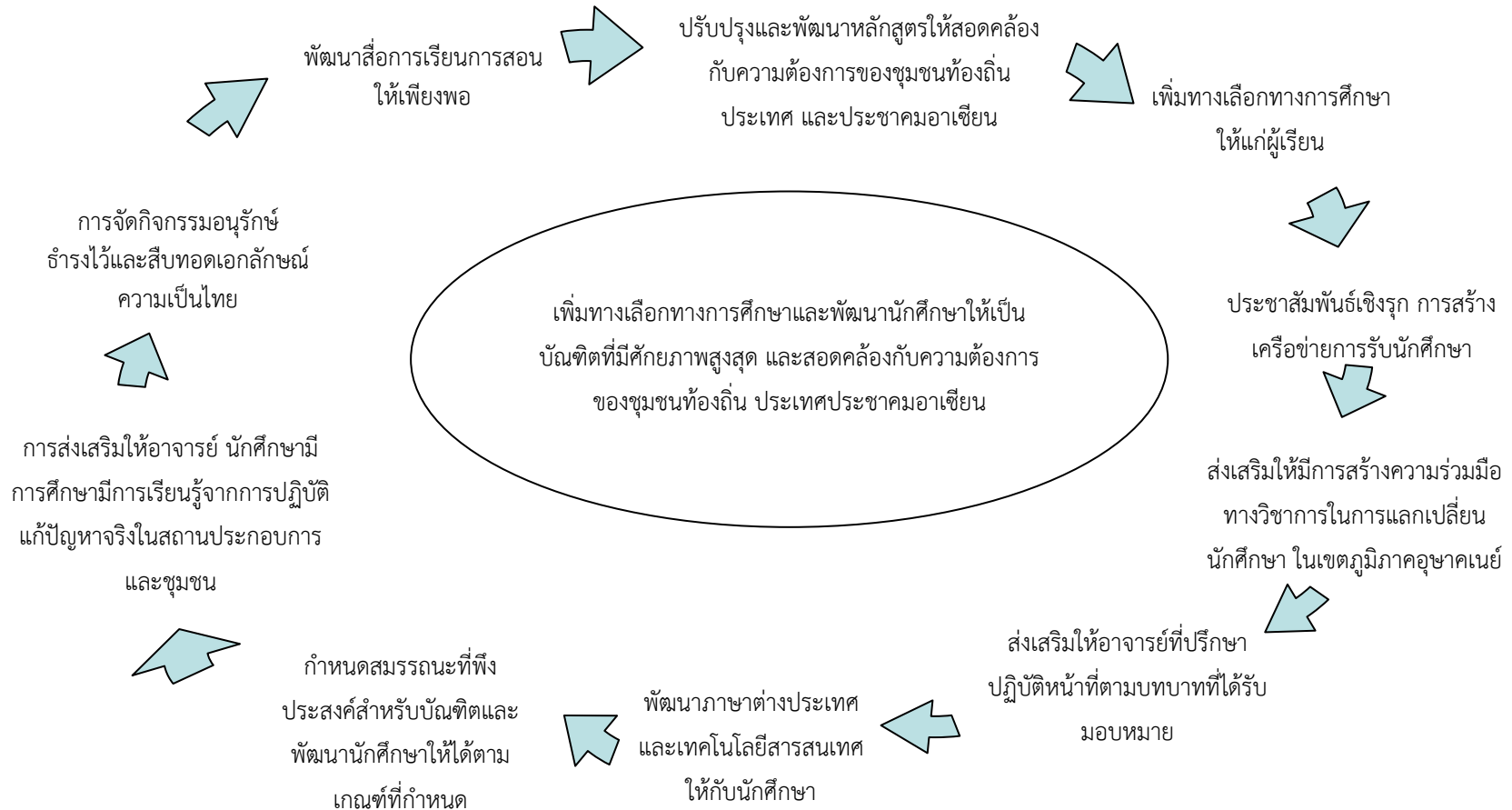
โครงการ/กิจกรรม	ตัวชี้วัดผลสำเร็จ	ค่าเป้าหมาย	กิจกรรม/แนวทางการดำเนินงาน	หน่วยงานรับผิดชอบ	ระยะเวลาการดำเนินงาน
1.1.1 โครงการความร่วมมือในการจัดการศึกษาพิเศษ	ร้อยละความสำเร็จของการดำเนินโครงการความร่วมมือในการจัดการศึกษาพิเศษ	80	ลงนามความร่วมมือกับ องค์กรปกครองส่วนท้องถิ่น สถานประกอบการสถานศึกษา (สพฐ. อาชีวศึกษา สถาบันการศึกษา และหน่วยงานภาครัฐ)	สสว.,คณะ, นวัตกรรม	ตุลาคม 2554 - กันยายน 2555
1.1.2 โครงการเครือข่ายการวิจัยและพัฒนานวัตกรรมเพื่อพัฒนาชุมชนท้องถิ่น	ร้อยละความสำเร็จของการดำเนินโครงการเครือข่ายการวิจัยและพัฒนานวัตกรรมเพื่อพัฒนาชุมชนท้องถิ่น	80	ลงนามความร่วมมือกับ องค์กรปกครองส่วนท้องถิ่น สถาบันวิจัยแห่งชาติ (วช.) สำนักงานสนับสนุนกองทุนวิจัย (สกว.) และ สำนักงานคณะกรรมการการอุดมศึกษา (สกอ.)	คณะ,สวพ., นวัตกรรม	ตุลาคม 2554 - กันยายน 2555
1.1.3 โครงการสร้างเครือข่ายและความร่วมมือการให้บริการวิชาการ	ร้อยละความสำเร็จของการดำเนินโครงการและความร่วมมือการให้บริการวิชาการ	80	ลงนามความร่วมมือกับหน่วยงานบริการวิชาการ และหน่วยงานอื่นๆ ที่เกี่ยวข้อง	คณะ, สสว., สสร., สวพ., นวัตกรรม,ศูนย์ให้การศึกษา	ตุลาคม 2554 - กันยายน 2555
1.1.4 โครงการสร้างเครือข่ายและความร่วมมือทางด้านศิลปะและวัฒนธรรม	ร้อยละของจำนวนผู้เข้าร่วมกิจกรรมโครงการสร้างเครือข่ายและความร่วมมือทางด้านศิลปะและวัฒนธรรม	80	ลงนามความร่วมมือหน่วยงานศิลปะและวัฒนธรรมกับ และหน่วยงานอื่นๆ ที่เกี่ยวข้อง	คณะ,ศิลปะ, นวัตกรรม	ตุลาคม 2554- กันยายน 2555

โครงการ/กิจกรรม	ตัวชี้วัดผลสำเร็จ	ค่าเป้าหมาย	กิจกรรม/แนวทางการดำเนินงาน	หน่วยงานรับผิดชอบ	ระยะเวลาการดำเนินงาน
1.1.5 โครงการพัฒนาโรงเรียนสาธิต	ร้อยละความสำเร็จของการพัฒนาโรงเรียนสาธิต	80	พัฒนาโรงเรียนสาธิตตามแผนงานโครงการที่กำหนด เพื่อพัฒนาทางด้านการจัดการเรียนการสอนของโรงเรียน และเป็นศูนย์ฝึกประสบการณ์นอกห้องเรียนของนักศึกษา	โรงเรียนสาธิต	ตุลาคม 2554-กันยายน 2555
1.2.1 โครงการศิษย์เก่าสัมพันธ์	ร้อยละความสำเร็จของการจัดกิจกรรมของศิษย์เก่าสัมพันธ์	80	<ul style="list-style-type: none"> ประสานงาน ประชาสัมพันธ์ ร่วมจัดทำกิจกรรมกับศิษย์เก่าอย่างต่อเนื่อง โครงการรางวัลเจ้าฟ้าที่ศิษย์เก่าประสบผลสำเร็จ 	คณะ, ศูนย์ให้การศึกษา, นวัตกรรม, สนอ. : ประชาสัมพันธ์, สนอ.: กองพัฒ	ตุลาคม 2554 - กันยายน 2555
1.3.1 โครงการพัฒนามหาวิทยาลัยสู่มหาวิทยาลัยสากล	<ul style="list-style-type: none"> ร้อยละความสำเร็จของโครงการพัฒนามหาวิทยาลัยสู่มหาวิทยาลัยสากล ร้อยละของนักศึกษาที่มีงานทำในต่างประเทศในภูมิภาคอุษาคเนย์จากนักศึกษาทั้งหมด 	80 10	<ul style="list-style-type: none"> มีการลงนามความร่วมมือระหว่างหน่วยงานภายนอกกับโครงการวิทยาลัยอุษาคเนย์ ยกระดับคุณภาพนักศึกษาสู่แรงงานในอุษาคเนย์ 	สสว.,คณะ,วิเทศ, นวัตกรรม	ตุลาคม 2554-กันยายน 2555
1.3.2 โครงการส่งเสริมการจัดและการเข้าร่วมประชุม สัมมนาทางวิชาการ	<ul style="list-style-type: none"> จำนวนผลงานที่เผยแพร่และนำไปใช้ประโยชน์ ร้อยละของจำนวนผู้เข้าร่วมกิจกรรมโครงการจากเป้าหมายที่ 	100	<ul style="list-style-type: none"> เผยแพร่ผลงานวิจัย วิชาการระดับชาติและระดับนานาชาติ จัดประชุมวิชาการระดับชาติ 	สสว., ทุกหน่วยงาน	ตุลาคม 2554 - กันยายน 2555

โครงการ/กิจกรรม	ตัวชี้วัดผลสำเร็จ	ค่าเป้าหมาย	กิจกรรม/แนวทางการดำเนินงาน	หน่วยงานรับผิดชอบ	ระยะเวลาการดำเนินงาน
	โครงการได้กำหนดไว้				
1.3.3 โครงการเผยแพร่และแลกเปลี่ยนศิลปะและวัฒนธรรม	<ul style="list-style-type: none"> ● จำนวนผลงานที่เผยแพร่ ● ร้อยละความสำเร็จของโครงการเผยแพร่และแลกเปลี่ยนศิลปะและวัฒนธรรม 	80	<ul style="list-style-type: none"> ● เผยแพร่และแลกเปลี่ยนศิลปะและวัฒนธรรม ระดับชาติและระดับนานาชาติ 	คณะ, นวัตกรรม, ศูนย์ให้การศึกษา, ศิลปวัฒนธรรม	ตุลาคม 2554-กันยายน 2555
1.3.4 โครงการแลกเปลี่ยนเรียนรู้ศึกษาดูงาน	<ul style="list-style-type: none"> ● ร้อยของจำนวนอาจารย์และบุคลากรที่เข้าร่วมโครงการจากอาจารย์ทั้งหมดของมหาวิทยาลัย ● ร้อยของจำนวนนักศึกษาที่เข้าร่วมโครงการจากนักศึกษาทั้งหมด 	100 80	<ul style="list-style-type: none"> ● การแลกเปลี่ยนเรียนรู้การศึกษาดูงานทั้งในและต่างประเทศ ของอาจารย์และบุคลากร ● การแลกเปลี่ยนเรียนรู้การศึกษาดูงานทั้งในและต่างประเทศ ของนักศึกษา 	สนอ., สสว. คณะ, นวัตกรรม	ตุลาคม 2554-กันยายน 2555

แผนภาพกรอบแนวทางดำเนินงานตามประเด็นยุทธศาสตร์ที่ 2

ประเด็นยุทธศาสตร์และกลยุทธ์การดำเนินงาน 2



โครงการภายใต้ประเด็นยุทธศาสตร์ที่ 2
เพิ่มทางเลือกทางการศึกษาและพัฒนาให้นักศึกษาให้เป็นบัณฑิตที่มีศักยภาพสูง
และสอดคล้องกับความต้องการของชุมชนท้องถิ่น ประเทศ และประชาคมอาเซียน

- 2.1.1 โครงการปรับปรุงและพัฒนาหลักสูตร
- 2.2.1 โครงการจัดการศึกษาทางไกล
- 2.3.1 โครงการเสริมสร้างแหล่งการเรียนรู้
- 2.4.1 โครงการความร่วมมือทางวิชาการในเขตอุษาคเนย์
- 2.5.1 โครงการพัฒนาเกณฑ์มาตรฐานและกิจกรรมการพัฒนาสมรรถนะสำหรับบัณฑิต
- 2.5.2 โครงการส่งเสริมการส่งเสริมสมรรถนะและประสบการณ์ที่พึงประสงค์ของนักศึกษา
- 2.6.1 โครงการพัฒนางานสหกิจศึกษาและการฝึกประสบการณ์วิชาชีพ
- 2.7.1 โครงการพัฒนาระบบงานอาจารย์ที่ปรึกษา
- 2.8.1 โครงการส่งเสริมและสืบทอดความเป็นไทย
- 2.9.1 โครงการผลิตสื่อการเรียนการสอนให้เหมาะสมกับบริบทแต่ละหลักสูตร
- 2.10.1 โครงการพัฒนาภาษาต่างประเทศและเทคโนโลยีสารสนเทศ

สาระสังเขปของโครงการภายใต้ประเด็นยุทธศาสตร์ที่ 2 ตามแผนปฏิบัติราชการ ปี 2555 มีดังนี้
ประเด็นยุทธศาสตร์ที่ 2 เพิ่มโอกาสในการเข้าศึกษาและพัฒนานักศึกษาให้เป็นบัณฑิตที่มีศักยภาพสูงสุด

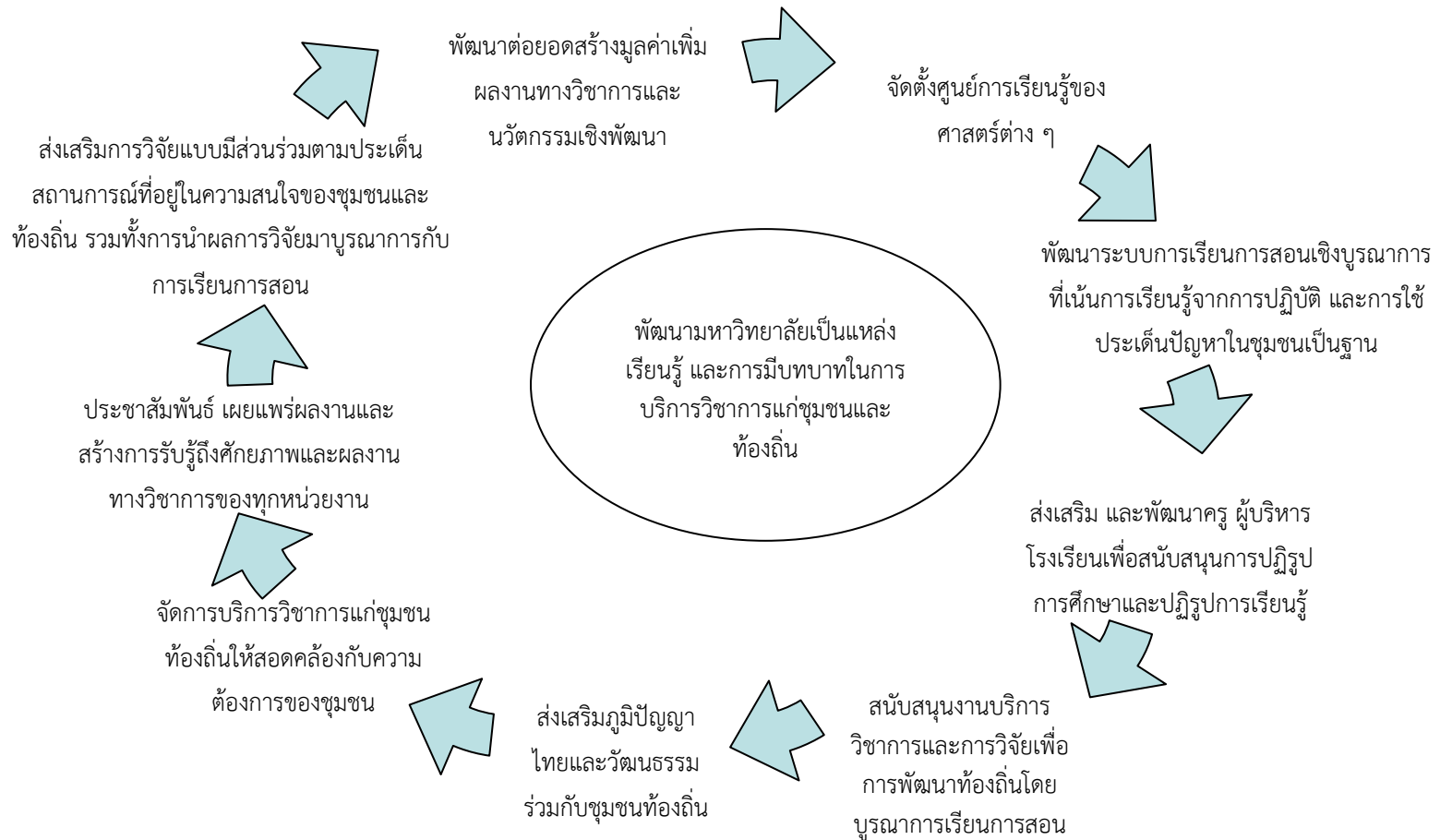
โครงการ/กิจกรรม	ตัวชี้วัดผลสำเร็จ	ค่าเป้าหมาย	กิจกรรม/แนวทางดำเนินงาน	หน่วยงานรับผิดชอบ	ระยะเวลาการดำเนินงาน
2.1.1 โครงการพัฒนาและปรับปรุงหลักสูตร	จำนวนหลักสูตรที่ได้มีการพัฒนาและปรับปรุงแล้วเสร็จ	25 หลักสูตร	ปรับปรุงและพัฒนาหลักสูตรตามกรอบมาตรฐานTQFโดยเน้นการพัฒนาภาษาต่างประเทศและเทคโนโลยีสารสนเทศให้สอดคล้องกับความต้องการของชุมชนท้องถิ่น ประเทศ และประชาคมอาเซียน	คณะ, สสว., ศูนย์ให้การศึกษา, นวัตกรรม	ตุลาคม 2554- กันยายน 2555
2.2.1 โครงการจัดการศึกษาทางไกล	<ul style="list-style-type: none"> ● จำนวนหลักสูตรการศึกษาทางไกลที่ได้รับการพัฒนา ● ร้อยละของจำนวนนักศึกษาที่เข้าร่วมโครงการจัดการศึกษาทางไกล 	2 หลักสูตร 80	จัดการศึกษาที่ผู้เรียนสามารถศึกษาด้วยตนเองภายนอกมหาวิทยาลัย	คณะ, สสว., ศูนย์ให้การศึกษา, นวัตกรรม	ตุลาคม 2554- กันยายน 2555
2. 3.1 โครงการเสริมสร้างแหล่งการเรียนรู้	จำนวนศูนย์การเรียนรู้ชุมชนและศูนย์บริการทางวิชาการแก่ภายนอก	1 แหล่ง	จัดให้มีศูนย์การเรียนรู้ชุมชน (Learning Center) และศูนย์บริการทางวิชาการแก่ภายนอก (Community Access Point)	คณะ, สสว., ศูนย์ให้การศึกษา, นวัตกรรม, สสร.	ตุลาคม 2554- กันยายน 2555
2.4.1. โครงการความร่วมมือทางวิชาการในเขตอุษาคเนย์	<ul style="list-style-type: none"> ● จำนวนโครงการความร่วมมือทางวิชาการ ● ร้อยละของจำนวนนักศึกษาที่เข้าร่วมโครงการตามเป้าหมายของโครงการ 	10 โครงการ 80	จัดให้มีความร่วมมือทางวิชาการในการแลกเปลี่ยนนักศึกษาระหว่างมหาวิทยาลัยในเขตภูมิภาคอุษาคเนย์	คณะ, สสว., ศูนย์ให้การศึกษา, นวัตกรรม, วิเทศ	ตุลาคม 2554- กันยายน 2555

โครงการ/กิจกรรม	ตัวชี้วัดผลสำเร็จ	ค่าเป้าหมาย	กิจกรรม/แนวทางดำเนินงาน	หน่วยงานรับผิดชอบ	ระยะเวลาการดำเนินงาน
2.5.1 โครงการพัฒนาเกณฑ์มาตรฐานและกิจกรรมการพัฒนาสมรรถนะสำหรับบัณฑิต	ร้อยละของจำนวนนักศึกษาที่ผ่านเกณฑ์การทดสอบตามสมรรถนะ	80	พัฒนาเกณฑ์มาตรฐานตามกรอบมาตรฐาน TQF	คณะ,สสว. ศูนย์ให้การศึกษา, นวัตกรรม,สนอ.: กองพัฒน์	ตุลาคม 2554- กันยายน 2555
2.5.2 โครงการส่งเสริมการส่งเสริมสมรรถนะและประสบการณ์ที่พึงประสงค์ของนักศึกษา	ร้อยละจำนวนนักศึกษาที่ผ่านเกณฑ์การทดสอบตามสมรรถนะ	80	พัฒนาเกณฑ์มาตรฐานตามกรอบมาตรฐาน TQF	คณะ,สสว.,ศูนย์ให้การศึกษา, นวัตกรรม, สนอ.: กองพัฒน์	ตุลาคม 2554 - กันยายน 2555
2.6.1 โครงการพัฒนางานสหกิจศึกษาและการฝึกประสบการณ์วิชาชีพ	จำนวนร้อยละของสถานประกอบการที่ตอบรับการฝึกประสบการณ์ของนักศึกษา	70	จัดหาแหล่งฝึกประสบการณ์ที่ได้มาตรฐานและตรงตามสาขาวิชาที่เรียน	คณะ,สสว., ศูนย์ให้การศึกษา, นวัตกรรม	ตุลาคม 2554 - กันยายน 2555
2.7.1 โครงการพัฒนาระบบงานอาจารย์ที่ปรึกษา	ร้อยละของอาจารย์ที่ปรึกษาที่ปฏิบัติหน้าที่ครบถ้วนตามเกณฑ์การประเมินอาจารย์ที่ปรึกษา	80	<ul style="list-style-type: none"> จัดอบรมระบบงานอาจารย์ที่ปรึกษา ส่งเสริมให้อาจารย์ที่ปรึกษาปฏิบัติหน้าที่ที่ได้รับมอบหมาย 	คณะ,สสว., ศูนย์ให้การศึกษา, นวัตกรรม	ตุลาคม 2554 - กันยายน 2555
2.8.1 โครงการส่งเสริมและสืบทอดความเป็นไทย	จำนวนกิจกรรมอนุรักษ์ศิลปะและวัฒนธรรมไทย	10 กิจกรรม	ส่งเสริมการจัดกิจกรรมอนุรักษ์ศิลปะและวัฒนธรรมไทย	คณะ,สสว. ศูนย์ให้การศึกษา, นวัตกรรม	ตุลาคม 2554 - กันยายน 2555
2.9.1 โครงการผลิตสื่อการเรียนการสอนให้เหมาะสมกับบริบทแต่ละหลักสูตร	จำนวนสื่อการเรียนการสอนที่ได้รับการพัฒนาเพิ่มมากขึ้น	10%	อบรมหลักการผลิตสื่อและการใช้สื่อส่งเสริมให้อาจารย์ผลิตสื่อการเรียนการสอน	คณะ,สสว., ศูนย์ให้การศึกษา, นวัตกรรม	ตุลาคม 2554 - กันยายน 2555
2.10.1 โครงการพัฒนาภาษาต่างประเทศและเทคโนโลยีสารสนเทศ	<ul style="list-style-type: none"> จำนวนโครงการพัฒนาภาษาต่างประเทศและเทคโนโลยีสารสนเทศ 	3 โครงการ	<ul style="list-style-type: none"> พัฒนานักศึกษาด้านภาษาต่างประเทศ จัดหาระบบสารสนเทศเทคโนโลยี 	งานวิชาการศึกษาทั่วไป,คณะ,ศูนย์ให้การศึกษา,	ตุลาคม 2554 - กันยายน 2555

โครงการ/กิจกรรม	ตัวชี้วัดผลสำเร็จ	ค่าเป้าหมาย	กิจกรรม/แนวทางดำเนินงาน	หน่วยงานรับผิดชอบ	ระยะเวลาการดำเนินงาน
	<ul style="list-style-type: none">● จำนวนการพัฒนาระบบภาษาและเทคโนโลยีสารสนเทศ	1 ระบบ	สารสนเทศ	นวัตกรรม	

แผนภาพกรอบแนวทางดำเนินงานตามประเด็นยุทธศาสตร์ที่ 3

ประเด็นยุทธศาสตร์และกลยุทธ์การดำเนินงาน 3



โครงการภายใต้ประเด็นยุทธศาสตร์ที่ 3
พัฒนามหาวิทยาลัยเป็นแหล่งเรียนรู้ และการมีบทบาทในการบริการวิชาการแก่ชุมชนและท้องถิ่น

- 3.1.1 โครงการพัฒนาห้องปฏิบัติการหรือศูนย์การเรียนรู้ของศาสตร์เฉพาะด้าน ทั้งในและนอกมหาวิทยาลัย
- 3.2.1. โครงการพัฒนาสมรรถนะให้แก่ครูและผู้บริหารโรงเรียนในเครือข่าย
- 3.3.1 โครงการสำรวจความต้องการด้านการบริการวิชาการของชุมชนและท้องถิ่น
- 3.3.2 โครงการส่งเสริมวิจัยปฏิบัติการแบบมีส่วนร่วมเพื่อพัฒนาท้องถิ่น
- 3.3.3 โครงการเรียนรู้เชิงปฏิบัติการร่วมกับชุมชน
- 3.4.1 โครงการศึกษา วิจัย รวบรวมและเผยแพร่องค์ความรู้ที่เป็นภูมิปัญญาไทยและวัฒนธรรมท้องถิ่น
- 3.5.1 โครงการเผยแพร่ความรู้สู่สังคม
- 3.5.2 โครงการส่งเสริมการผลิตวารสารทางวิชาการและงานวิจัยและงานวิจัย
- 3.5.3 โครงการสื่อสาร เผยแพร่ผลงานทางวิชาการและการปฏิบัติงานผ่านสื่อมวลชน
- 3.5.4 โครงการส่งเสริมการจัดทำเอกสาร ตำรา หนังสือทางวิชาการและงานวิจัย
- 3.6.1 โครงการพัฒนาสมรรถนะทางด้านนวัตกรรมจัดการเรียนการสอนให้แก่คณาจารย์
- 3.6.2 โครงการจดทะเบียนลิขสิทธิ์ อนุสิทธิบัตร และสิทธิบัตรผลงานวิจัยและนวัตกรรม
- 3.6.3 โครงการส่งเสริมงานวิจัย และงานสร้างสรรค์สู่เชิงพาณิชย์

สาระสังเขปของโครงการภายใต้ประเด็นยุทธศาสตร์ที่ 3 ตามแผนปฏิบัติราชการ ปี 2555 มีดังนี้

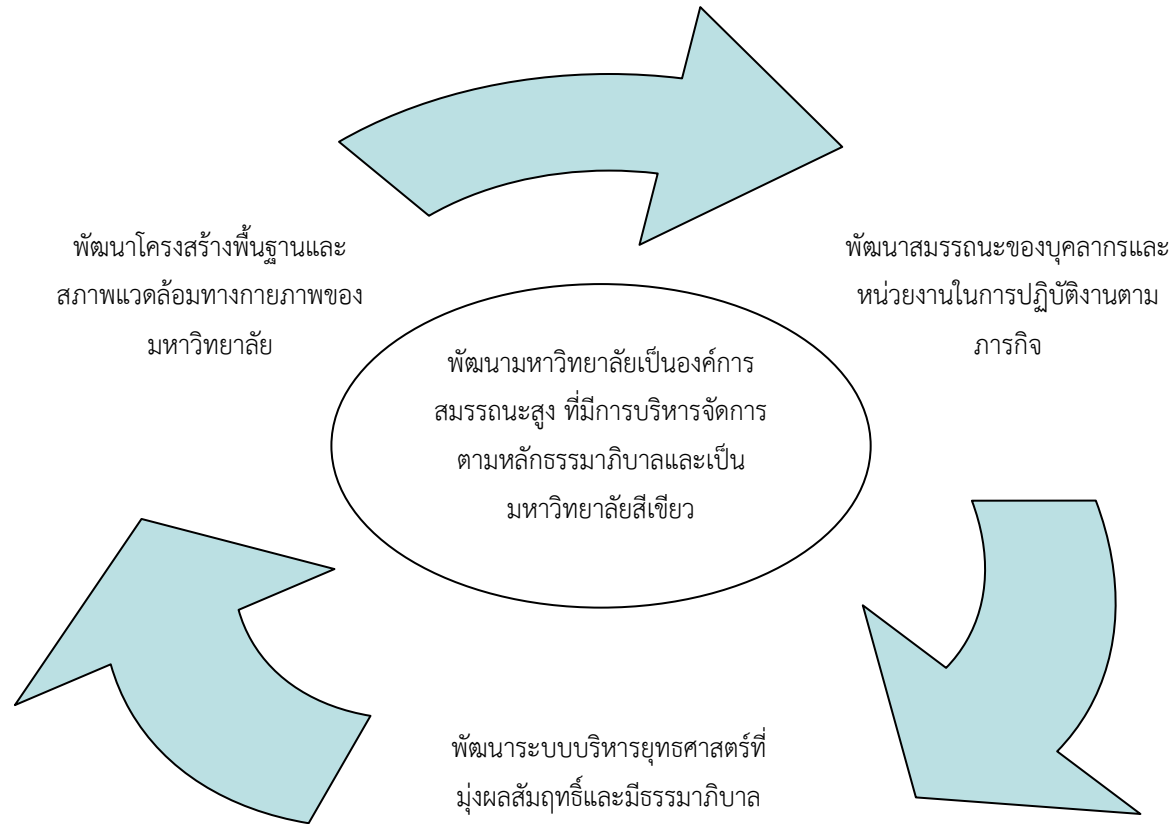
ประเด็นยุทธศาสตร์ที่ 3 พัฒนามหาวิทยาลัยเป็นแหล่งเรียนรู้ และการมีบทบาทในการแก้ไขปัญหาของชุมชน ท้องถิ่น

โครงการ/กิจกรรม	ตัวชี้วัดผลสำเร็จ	ค่าเป้าหมาย	กิจกรรม/แนวทางดำเนินงาน	หน่วยงานรับผิดชอบ	ระยะเวลาการดำเนินงาน
3.1.1 โครงการพัฒนาห้องปฏิบัติการหรือศูนย์การเรียนรู้ของศาสตร์เฉพาะด้าน ทั้งในและนอกมหาวิทยาลัย	จำนวนศูนย์/ห้องปฏิบัติการ	3 แห่ง	<ul style="list-style-type: none"> จัดทำแผนพัฒนาห้องปฏิบัติการหรือศูนย์การเรียนรู้ของศาสตร์ ดำเนินงานพัฒนาห้องปฏิบัติการหรือศูนย์ฯ ทั้งภายในหรือภายนอกมหาวิทยาลัย 	คณะ, นวัตกรรม, ศูนย์ให้การศึกษา	ตุลาคม 2554- กันยายน 2555
3.2.1.โครงการพัฒนาสมรรถนะให้แก่ครูและผู้บริหารโรงเรียนในเครือข่าย	ร้อยละของจำนวนครูและผู้บริหารที่เข้าอบรมตามเป้าหมายของโครงการ	80	จัดฝึกอบรมให้ความรู้ด้านการศึกษาสมรรถนะแก่ครูและผู้บริหารโรงเรียนในเครือข่าย	สสว., คณะ, ศูนย์ครู	ตุลาคม 2554- กันยายน 2555
3.3.1 โครงการสำรวจความต้องการด้านการบริการวิชาการของชุมชนและท้องถิ่น	จำนวนชุมชนที่ต้องการรับการบริการทางวิชาการ	5	สำรวจความต้องการด้านการบริการวิชาการของชุมชน	สสร., วิจัย, คณะ, นวัตกรรม, ศูนย์ให้การศึกษา	ตุลาคม 2554- กันยายน 2555
3.3.2 โครงการส่งเสริมวิจัยปฏิบัติการแบบมีส่วนร่วมเพื่อพัฒนาท้องถิ่น	<ul style="list-style-type: none"> จำนวนโครงการวิจัยแบบมีส่วนร่วมเพื่อพัฒนาท้องถิ่น จำนวนทุนวิจัยที่ได้จากการสนับสนุนการวิจัย 	10 10 ล้านบาท	จัดสรรทุนวิจัยแบบมีส่วนร่วมและพัฒนาท้องถิ่น	วิจัย, คณะ, นวัตกรรม, ศูนย์ให้การศึกษา	ตุลาคม 2554 - กันยายน 2555
3.3.3 โครงการเรียนรู้เชิงปฏิบัติการร่วมกับชุมชน	จำนวนกิจกรรมเรียนรู้เชิงปฏิบัติการร่วมกับชุมชน	10	จัดกิจกรรมและโครงการให้อาจารย์และนักศึกษาเรียนรู้เชิงปฏิบัติร่วมกับชุมชนเพื่อแก้ไขปัญหาในชุมชน	วิจัย, คณะ, สสร., นวัตกรรม, ศูนย์ให้การศึกษา	ตุลาคม 2554- กันยายน 2555

โครงการ/กิจกรรม	ตัวชี้วัดผลสำเร็จ	ค่าเป้าหมาย	กิจกรรม/แนวทางดำเนินงาน	หน่วยงานรับผิดชอบ	ระยะเวลาการดำเนินงาน
3.4.1โครงการศึกษา วิจัย รวบรวมและเผยแพร่องค์ความรู้ที่เป็นภูมิปัญญาไทยและวัฒนธรรมท้องถิ่น	จำนวนองค์ความรู้ที่เรียนรู้เชิงปฏิบัติการกับชุมชน	3	จัดเก็บข้อมูล ศึกษา วิจัย สํารวจองค์ความรู้ที่เป็นภูมิปัญญาไทยและวัฒนธรรมท้องถิ่น	สสร.,วิจัย,คณะ, นวัตกรรม, ศูนย์ให้การศึกษา	ตุลาคม 2554- กันยายน 2555
3.5.1 โครงการเผยแพร่ความรู้สู่สังคม	จำนวนผลงานเผยแพร่ความรู้สู่สังคม	30 เรื่อง	จัดกิจกรรมเผยแพร่ผลงานและสร้างการรับรู้ถึงศักยภาพและผลงานทางวิชาการ	วิจัย,คณะ,สสร., นวัตกรรม, ศูนย์ให้การศึกษา	ตุลาคม 2554 - กันยายน 2555
3.5.2 โครงการส่งเสริมการผลิตวารสารทางวิชาการและงานวิจัย	จำนวนวารสารทางวิชาการและงานวิจัย	12 เล่ม	- จัดทำวารสารทางวิชาการและงานวิจัย	วิจัย, สนอ. ประชาสัมพันธ์, คณะ,นวัตกรรม, ศูนย์ให้การศึกษา	ตุลาคม 2554 - กันยายน 2555
3.5.3 โครงการสื่อสาร เผยแพร่ผลงานทางวิชาการและการปฏิบัติงานผ่านสื่อมวลชน	จำนวนผลงานที่เผยแพร่ผ่านสื่อมวลชน	5 เรื่อง	จัดงานแสดงผลงานทางวิชาการของนักศึกษาและอาจารย์ โดยเผยแพร่ผ่านสื่อมวลชน	สนอ. ประชาสัมพันธ์ , ทุกหน่วยงาน	ตุลาคม 2554 - กันยายน 2555
3.5.4 โครงการส่งเสริมการจัดทำเอกสาร ตำรา หนังสือทางวิชาการและงานวิจัย	จำนวนผลงานเอกสาร ตำรา หนังสือทางวิชาการและงานวิจัย	20 เล่ม	จัดทำเอกสาร ตำรา หนังสือทางวิชาการ และงานวิจัย	สสร.,วิจัย., คณะ, บัณฑิต, นวัตกรรม, ศูนย์ให้การศึกษา	ตุลาคม 2554 - กันยายน 2555

โครงการ/กิจกรรม	ตัวชี้วัดผลสำเร็จ	ค่าเป้าหมาย	กิจกรรม/แนวทางดำเนินงาน	หน่วยงานรับผิดชอบ	ระยะเวลาการดำเนินงาน
3.6.1 โครงการพัฒนาสมรรถนะทางด้านนวัตกรรมการจัดการเรียนการสอนให้แก่คณาจารย์	จำนวนโครงการพัฒนาสมรรถนะทางด้านนวัตกรรมการจัดการเรียนการสอนให้แก่คณาจารย์	30 โครงการ	ให้ความรู้และส่งเสริมในการพัฒนาสมรรถนะทางด้านนวัตกรรมการจัดการเรียนการสอนให้แก่คณาจารย์	คณะ,บัณฑิต, นวัตกรรม, ศูนย์ให้การศึกษา	ตุลาคม 2554 - กันยายน 2555
3.6.2 โครงการจดทะเบียนลิขสิทธิ์อนุสิทธิบัตร และสิทธิบัตรผลงานวิจัยและนวัตกรรม	จำนวนงานที่จดทะเบียนลิขสิทธิ์อนุสิทธิบัตร และสิทธิบัตร	5 เรื่อง	ให้ความรู้และบริการในการจดทะเบียนลิขสิทธิ์ อนุสิทธิบัตร และสิทธิบัตรแก่ผู้ที่มีผลงานวิจัยและนวัตกรรม	วิจัย, คณะ, นวัตกรรม, ศูนย์ให้การศึกษา	ตุลาคม 2554 - กันยายน 2555
3.6.3 โครงการส่งเสริมงานวิจัย และงานสร้างสรรค์สู่เชิงพาณิชย์	จำนวนงานวิจัยและงานสร้างสรรค์ที่เข้าสู่ระบบเชิงพาณิชย์	5 เรื่อง	ให้ความรู้ ส่งเสริม ให้งานวิจัยและงานสร้างสรรค์สู่เชิงพาณิชย์	วิจัย,คณะ, นวัตกรรม, ศูนย์ให้การศึกษา	ตุลาคม 2554- กันยายน 2555

แผนภาพกรอบแนวทางดำเนินงานตามประเด็นยุทธศาสตร์ที่ 4
ประเด็นยุทธศาสตร์ และ กลยุทธ์การดำเนินงาน 4



โครงการภายใต้ประเด็นยุทธศาสตร์ที่ 4

พัฒนามหาวิทยาลัยเป็นองค์กรสมรรถนะสูง ที่มีการบริหารจัดการตามหลักธรรมาภิบาลและเป็นมหาวิทยาลัยสีเขียว

โครงการภายใต้ประเด็นยุทธศาสตร์ที่ 4.1

พัฒนาสมรรถนะของบุคลากรและหน่วยงานในการปฏิบัติงานตามภารกิจ

- 4.1.1.1 โครงการจัดทำแผนพัฒนาอาจารย์และบุคลากร จัดหาและจัดสรรทุนสนับสนุนการพัฒนาอาจารย์
- 4.1.1.2 โครงการส่งเสริมการเข้าสู่ตำแหน่งทางวิชาการและตำแหน่งตามเส้นทางอาชีพของบุคลากร
- 4.1.1.3 โครงการความร่วมมือกับมหาวิทยาลัยในต่างประเทศเพื่อการอบรมศึกษาดูงาน
- 4.1.2.2 โครงการส่งเสริมการปฏิบัติตามจรรยาบรรณวิชาชีพ
- 4.1.2.3 โครงการยกย่อง เชิดชู ผู้สร้างชื่อเสียงให้กับมหาวิทยาลัย
- 4.1.3.1 โครงการพัฒนาระบบประเมิน และพัฒนาสมรรถนะบุคลากรรายบุคคล
- 4.1.4.1 โครงการพัฒนาองค์การเรียนรู้และระบบการจัดการความรู้
- 4.1.5.1 โครงการพัฒนาผู้นำการเปลี่ยนแปลง
- 4.1.5.2 โครงการจัดทำคู่มือการปฏิบัติงาน
- 4.1.5.3 โครงการจัดทำแผนปฏิบัติราชการและคำรับรองการปฏิบัติราชการและติดตามประเมินผลการปฏิบัติงานของคณะ/ศูนย์สำนัก
- 4.1.6.1 โครงการศึกษาดูงานเพื่อเทียบเคียงและพัฒนากระบวนการปฏิบัติงานจากองค์กรสมรรถนะสูง

โครงการภายใต้ประเด็นยุทธศาสตร์ที่ 4.2
พัฒนาระบบบริหารยุทธศาสตร์ที่มุ่งผลสัมฤทธิ์และระบบบริหารคุณภาพ

- 4.2.2.1 โครงการจัดทำและทบทวนแผนยุทธศาสตร์และแผนปฏิบัติราชการ
- 4.2.2.2 โครงการพัฒนาระบบการบริหารความเสี่ยง
- 4.2.2.3 โครงการเสริมสร้างความเข้าใจในระบบบริหารยุทธศาสตร์และการบริหารผลการปฏิบัติงาน
- 4.2.3.2 โครงการสร้างเสริมธรรมาภิบาลทางการบริหาร
- 4.2.4.1 โครงการพัฒนาระบบงานและฐานข้อมูลสนับสนุนการปฏิบัติงานและการบริหาร
- 4.2.5.1 โครงการบริหารงบประมาณผ่านระบบบัญชีสามมิติ
- 4.2.5.2 โครงการตรวจสอบบัญชีและสินทรัพย์ประจำปี
- 4.2.5.3 โครงการพัฒนางานจัดหารายได้จากสินทรัพย์และสิทธิประโยชน์
- 4.2.6.1 โครงการจัดทำแผนประชาสัมพันธ์เชิงรุกและสื่อสารภาพลักษณ์องค์กร
- 4.2.6.2 โครงการพัฒนา Web 2.0 ของมหาวิทยาลัย คณะ สำนัก

โครงการภายใต้ประเด็นยุทธศาสตร์ที่ 4.3
พัฒนาโครงสร้างพื้นฐานและสภาพแวดล้อมทางกายภาพของมหาวิทยาลัย

- 4.3.1.1 โครงการปรับปรุงพัฒนาภูมิทัศน์ภายในมหาวิทยาลัย
- 4.3.1.2 โครงการปรับปรุงสิ่งก่อสร้างและก่อสร้างอาคารเรียน
- 4.3.1.3 โครงการจัดหาครุภัณฑ์สนับสนุนการจัดการศึกษาและการบริหารจัดการ
- 4.3.1.4 โครงการ Zero waste
- 4.3.2.1 โครงการพัฒนาตัวอย่างขององค์กรแห่งความพอเพียง
- 4.3.2.2 โครงการอนุรักษ์สิ่งแวดล้อมและธรรมชาติเพื่อการประหยัดพลังงาน
- 4.3.3.1 โครงการปรับปรุง พัฒนา หอพักและสิ่งอำนวยความสะดวกบริการภายในมหาวิทยาลัย

สาระสังเขปของโครงการภายใต้ประเด็นยุทธศาสตร์ที่ 4 ตามแผนปฏิบัติการ ปี 2555 มีดังนี้

ประเด็นยุทธศาสตร์ที่ 4 พัฒนามหาวิทยาลัยเป็นองค์กรสมรรถนะสูง ที่มีการบริหารจัดการตามหลักธรรมาภิบาลและเป็นมหาวิทยาลัยสีเขียว

โครงการ/กิจกรรม	ตัวชี้วัดผลสำเร็จ	ค่าเป้าหมาย	กิจกรรม/แนวทางการดำเนินงาน	หน่วยงานรับผิดชอบ	ระยะเวลาการดำเนินงาน
4.1 พัฒนสมรรถนะของบุคลากรและหน่วยงานในการปฏิบัติงานตามภารกิจ					
4.1.1.1 โครงการจัดทำแผนพัฒนาอาจารย์และบุคลากร จัดหาและจัดสรรทุนสนับสนุนการพัฒนาอาจารย์	จำนวนอาจารย์ที่จบการศึกษา ระดับปริญญาเอกที่เพิ่มขึ้นจากอาจารย์ที่จบปริญญาโท	30%	<ul style="list-style-type: none"> จัดทำแผนพัฒนาทรัพยากรมนุษย์ของมหาวิทยาลัยจัดกิจกรรมระดมทุนสำหรับ ใช้ในการพัฒนาบุคลากร ดำเนิน กิจกรรมการพัฒนาบุคลากรตามแผนที่กำหนดอย่างต่อเนื่อง 	คณะ,สสว., สนอ.: กองกลาง	ตุลาคม 2554 - กันยายน 2555
4.1.1.2 โครงการส่งเสริมการเข้าสู่ตำแหน่งทางวิชาการและตำแหน่งตามเส้นทางอาชีพของบุคลากร	<ul style="list-style-type: none"> จำนวนอาจารย์ที่ได้รับตำแหน่งทางวิชาการที่เพิ่มขึ้น จำนวนบุคลากรสายสนับสนุนที่ได้รับการพัฒนาตามเส้นทางอาชีพ 	10 คน	<ul style="list-style-type: none"> สนับสนุนให้บุคลากรของมหาวิทยาลัยมีการสร้างผลงานทางวิชาการเพื่อปรับตำแหน่ง และเพิ่มโอกาสในการได้รับตำแหน่งที่สูงขึ้น 	คณะ,สสว., สนอ.: กองกลาง	ตุลาคม 2554- กันยายน 2555
4.1.1.3 โครงการความร่วมมือกับมหาวิทยาลัยในต่างประเทศเพื่อการอบรมศึกษาดูงาน	ระดับความสำเร็จของการดำเนินโครงการความร่วมมือกับมหาวิทยาลัยในต่างประเทศในการอบรมสำหรับบุคลากร	5	<ul style="list-style-type: none"> ติดต่อ ประสานงาน กับมหาวิทยาลัยในต่างประเทศ เพื่อส่งบุคลากร เข้ารับการอบรมในหลักสูตร ด้านการจัดการศึกษาการบริหารและวิจัย สนับสนุนเงินงบประมาณ ให้บุคลากรได้นำเสนอผลงาน หรือนำผลที่ได้รับจากการอบรมมาใช้ประโยชน์ต่อมหาวิทยาลัย 	คณะ,สสว., สนอ.: กองกลาง, วิเทศ	ตุลาคม 2554- กันยายน 2555
4.1.2.2 โครงการส่งเสริมการปฏิบัติตามจรรยาบรรณวิชาชีพ	ร้อยละของบุคลากรที่ได้รับการพัฒนาด้านจรรยาบรรณวิชาชีพและคุณธรรม	75	จัดกิจกรรมรณรงค์ สร้างแรงจูงใจและกระตุ้นให้บุคลากรปฏิบัติตามจรรยาบรรณวิชาชีพและคุณธรรม	คณะ, สนอ.: กองกลาง, สสว.	ตุลาคม 2554- กันยายน 2555

โครงการ/กิจกรรม	ตัวชี้วัดผลสำเร็จ	ค่าเป้าหมาย	กิจกรรม/แนวทางการดำเนินงาน	หน่วยงานรับผิดชอบ	ระยะเวลาการดำเนินงาน
4.1.2.3 โครงการยกย่อง เชิดชูผู้สร้างชื่อเสียงให้กับมหาวิทยาลัย	จำนวนบุคลากรทั้งสายวิชาการและสายสนับสนุน ที่ได้รับการยกย่องประกาศเกียรติคุณ	4 ท่าน	คัดเลือกอาจารย์ และบุคลากร ที่มีบทบาทในการพัฒนามหาวิทยาลัย อุทิศตนเพื่อมหาวิทยาลัยและสร้างชื่อเสียงให้มหาวิทยาลัย	คณะ,สสว., สนอ: กองกลาง, วิจัย	ตุลาคม 2554- กันยายน 2555
4.1.3.1 โครงการพัฒนาระบบประเมิน และพัฒนาสมรรถนะบุคลากรรายบุคคล	ระดับความสำเร็จในการพัฒนาระบบประเมินและพัฒนาสมรรถนะ	4	<ul style="list-style-type: none"> จัดหาระบบการประเมินผลที่มีประสิทธิภาพ และสามารถนำไปใช้ประโยชน์ ในการพัฒนาผล การปฏิบัติงาน สมรรถนะที่บุคลากรพึงมี จัดให้บุคลากรเพิ่มพูนทักษะของการทำงาน ของบุคลากร 	คณะ,สสว., สนอ.: กองกลาง	ตุลาคม 2554- กันยายน 2555
4.1.4.1 โครงการพัฒนาองค์การ เรียนรู้	จำนวนระบบการจัดการความรู้ใน องค์ความรู้	อย่างน้อย 3 ระบบ	<ul style="list-style-type: none"> รวบรวมองค์ความรู้ สร้างองค์กรแห่งการเรียนรู้ จัดระบบการจัดการความรู้ของมหาวิทยาลัย และส่งเสริมให้มีการนำความรู้ของบุคลากรและ ชุมชนท้องถิ่น จัดเก็บให้เป็นองค์ความรู้ พร้อมให้มีการเผยแพร่ ต่อสาธารณชน 	คณะ,สสร., สนอ.	ตุลาคม 2554 - กันยายน 2555
4.1.5.1 โครงการพัฒนาผู้นำการเปลี่ยนแปลง	จำนวนผู้บริหารที่ได้รับการพัฒนา ผู้นำการเปลี่ยนแปลง	70 % ของ ผู้บริหาร ทั้งหมด	<ul style="list-style-type: none"> จัดกิจกรรมส่งเสริมเพื่อเพิ่มพูนทักษะ ความรู้ ของผู้บริหาร ในทุกระดับ ในด้านการเป็นผู้นำการ เปลี่ยนแปลง สนับสนุนการนำความรู้ที่ได้มาพัฒนาเป็นผู้นำ การเปลี่ยนแปลง 	สนอ.: กองกลาง, สนอ.:กนผ.	ตุลาคม 2554- กันยายน 2555
4.1.5.2 โครงการจัดทำคู่มือการปฏิบัติงาน	จำนวนคู่มือการปฏิบัติการจัดทำ แล้วเสร็จ	3 เรื่อง	<ul style="list-style-type: none"> ประสานงาน และรวบรวมข้อมูลในการจัดทำ คู่มือการปฏิบัติงานของเจ้าหน้าที่ จัดอบรม ชี้แจงการใช้คู่มือปฏิบัติงาน 	สนอ.: กองกลาง	ตุลาคม 2554- กันยายน 2555

โครงการ/กิจกรรม	ตัวชี้วัดผลสำเร็จ	ค่าเป้าหมาย	กิจกรรม/แนวทางการดำเนินงาน	หน่วยงานรับผิดชอบ	ระยะเวลาการดำเนินงาน
4.1.5.3 โครงการจัดทำแผนปฏิบัติราชการและคำรับรองการปฏิบัติราชการและติดตามประเมินผลการปฏิบัติงานของคณะ/ศูนย์/สำนัก	ร้อยละของความสำเร็จของการดำเนินงานตามคำรับรองการปฏิบัติราชการ	80	<ul style="list-style-type: none"> จัดทำคำรับรองการปฏิบัติราชการ ติดตามประเมินผลการปฏิบัติราชการตามคำรับรองการปฏิบัติราชการประจำปี 	สนอ.: กองกลาง, สนอ.:กนผ., ทุกหน่วยงาน	ตุลาคม 2554- กันยายน 2555
4.1.6.1 โครงการศึกษาดูงานเพื่อเทียบเคียงและพัฒนาระบบการปฏิบัติงานจากองค์การสมรรถนะสูง	ร้อยละความสำเร็จของโครงการศึกษาดูงานเพื่อเทียบเคียงและพัฒนาระบบการปฏิบัติงานจากองค์การสมรรถนะสูง	80	<ul style="list-style-type: none"> ศึกษาปัญหาในการปฏิบัติงาน จากหน่วยงานตัวอย่าง ศึกษาดูงานและนำความรู้จากการเข้าศึกษามาพัฒนามหาวิทยาลัยให้เป็นองค์กรสมรรถนะสูง 	คณะ, สนอ.: กองกลาง, ทุกหน่วยงาน	ตุลาคม 2554- กันยายน 2555
4.2 พัฒนาระบบบริหารยุทธศาสตร์ที่มุ่งผลสัมฤทธิ์และระบบบริหารคุณภาพ					
4.2.2.1 โครงการจัดทำและทบทวนแผนยุทธศาสตร์และแผนปฏิบัติราชการ	ระดับความสำเร็จของการจัดทำและทบทวนแผนปฏิบัติราชการ	5	<ul style="list-style-type: none"> จัดประชุมสัมมนา ระดมสมอง เพื่อทบทวนยุทธศาสตร์และแผนปฏิบัติราชการของมหาวิทยาลัย จัดระบบการสื่อสารเพื่อสร้างความรู้ความเข้าใจในการขับเคลื่อนการดำเนินงานให้แก่บุคลากรที่เกี่ยวข้อง 	สนอ.:กนผ. , ทุกหน่วยงาน	ตุลาคม 2554- กันยายน 2555
4.2.2.2 โครงการจัดทำระบบการบริหารความเสี่ยง	ร้อยละของการดำเนินโครงการจัดทำแผนบริหารความเสี่ยงแล้วเสร็จ	80	<ul style="list-style-type: none"> วิเคราะห์ ระบุความเสี่ยงที่สำคัญส่งผลกระทบต่อมหาวิทยาลัย และมีโอกาสที่จะเกิดขึ้น จัดทำแผนบริหารความเสี่ยง ติดตามประเมินผลตามแผนงาน/โครงการที่ได้กำหนด 	สนอ: กองกลาง, ทุกหน่วยงาน	ตุลาคม 2554- กันยายน 2555

โครงการ/กิจกรรม	ตัวชี้วัดผลสำเร็จ	ค่าเป้าหมาย	กิจกรรม/แนวทางการดำเนินงาน	หน่วยงานรับผิดชอบ	ระยะเวลาการดำเนินงาน
4.2.2.3 โครงการเสริมสร้างความเข้าใจในระบบบริหารยุทธศาสตร์และการบริหารผลการปฏิบัติงาน	คะแนนค่าเฉลี่ยผลการประเมินผลการปฏิบัติราชการประจำปี	4.00	<ul style="list-style-type: none"> จัดประชุมชี้แจง ชักซ้อมความเข้าใจให้กับบุคลากรของมหาวิทยาลัยในระบบบริหารยุทธศาสตร์และการบริหารผลการปฏิบัติงาน จัดกิจกรรม กระบวนการทำงานให้สอดคล้องกับระบบบริหารยุทธศาสตร์ตามแนวทางการเรียนรู้จากการปฏิบัติ 	สนอ.:กณพ., ทุกหน่วยงาน	ตุลาคม 2554- กันยายน 2555
4.2.3.2 โครงการสร้างเสริมธรรมาภิบาลทางการบริหาร	ระดับความสำเร็จในการส่งเสริมการประชุมสภาและคณะกรรมการภายใน	5	<ul style="list-style-type: none"> จัดการประชุมคณะกรรมการสภามหาวิทยาลัยและคณะกรรมการอื่นๆ ส่งเสริมสนับสนุน การจัดกิจกรรมให้เกิดธรรมาภิบาลในการบริหาร 	สภามหาวิทยาลัย	ตุลาคม 2554- กันยายน 2555
4.2.4.1 โครงการพัฒนาระบบงานและฐานข้อมูลสนับสนุนการปฏิบัติงานการบริหาร ระบบเทคโนโลยีสารสนเทศ	จำนวนระบบงาน ฐานข้อมูลที่พัฒนาและนำมาใช้ในการปฏิบัติงานตามภารกิจ	4 ระบบ	<ul style="list-style-type: none"> ศึกษาวิเคราะห์ความเคลื่อนไหว ความต้องการในการใช้งานระบบเทคโนโลยีสารสนเทศ จัดทำแผนแม่บทการพัฒนาระบบสารสนเทศ พัฒนาโครงสร้างพื้นฐานระบบเครือข่ายระบบฐานข้อมูล ตรวจสอบ บำรุงรักษาเครื่องมือทางด้านระบบสารสนเทศ จัดเก็บข้อมูลสถิติที่สามารถใช้ประกอบการบริหารจัดการมหาวิทยาลัย 	สนอ.:กณพ. (ศูนย์คอมพิวเตอร์), ทุกหน่วยงาน	ตุลาคม 2554- กันยายน 2555
4.2.5.1 โครงการบริหารงบประมาณผ่านระบบบัญชีสามมิติ	ระดับความสำเร็จในการบริหารงบประมาณ	5	<ul style="list-style-type: none"> จัดหาระบบบัญชีสามมิติ สร้างความเข้าใจระดับผู้บริหารและระดับหน่วยงาน อบรมบุคลากรในการปฏิบัติงาน 	สนอ.:กณพ., สนอ.:กองกลาง., สนอ.:พัสดุ,	ตุลาคม 2554- กันยายน 2555

โครงการ/กิจกรรม	ตัวชี้วัดผลสำเร็จ	ค่าเป้าหมาย	กิจกรรม/แนวทางการดำเนินงาน	หน่วยงานรับผิดชอบ	ระยะเวลาการดำเนินงาน
				สนอ.:กนผ. (ศูนย์คอมพิวเตอร์), ทุกหน่วยงาน	
4.2.5.2 โครงการตรวจสอบบัญชีและสินทรัพย์ประจำปี	ระดับความสำเร็จในการตรวจสอบบัญชี	5	<ul style="list-style-type: none"> ● จัดให้มีการตรวจสอบบัญชีและสินทรัพย์ประจำปีของมหาวิทยาลัย ● นำเสนอผลการตรวจต่อสภามหาวิทยาลัย ● ปรับปรุงระบบงานตามข้อค้นพบ 	สนอ: กองกลาง, ตรวจสอบ	ตุลาคม 2554- กันยายน 2555
4.2.5.2 โครงการพัฒนางานจัดทำรายได้จากสินทรัพย์และสิทธิประโยชน์	<ul style="list-style-type: none"> ● ร้อยละที่เพิ่มขึ้นของมูลค่าสินทรัพย์ของมหาวิทยาลัย ● ร้อยละของรายได้เพิ่มจากการจัดการสิทธิประโยชน์ 	20 20	<ul style="list-style-type: none"> ● พัฒนาศูนย์ฝึกประสบการณ์วิชาชีพ ● พัฒนาสถานีวิจัยเพื่อการศึกษาและพัฒนาชุมชน ● พัฒนาศูนย์หนังสือและการผลิตเอกสารตำรา ● พัฒนาร้านค้าและจัดหาตลาดนัด ● พัฒนาสระว่ายน้ำ 	สิทธิ์ประโยชน์, สนอ.: กองกลาง	ตุลาคม 2554- กันยายน 2555
4.2.6.1 โครงการจัดทำแผนประชาสัมพันธ์เชิงรุกและสื่อสารภาพลักษณ์องค์กร	ร้อยละความสำเร็จของแผนสื่อสารภาพลักษณ์ของมหาวิทยาลัย	80%	<ul style="list-style-type: none"> ● จัดกิจกรรมสร้างภาพลักษณ์ขององค์กร ● สนับสนุนและเผยแพร่ประชาสัมพันธ์ข่าวสารผ่านสื่อต่างๆ ให้สาธารณชนรับทราบ ● ปลุกฝังให้บุคลากร นิสิต นักศึกษา ยอมรับในภาพลักษณ์องค์กร 	สนอ.: ประชาสัมพันธ์, คณะ, ทุกหน่วยงาน	ตุลาคม 2554- กันยายน 2555
4.2.6.2 โครงการพัฒนา Web 2.0 ของมหาวิทยาลัย คณะ สำนัก	ระดับความสำเร็จของการพัฒนา Web 2.0 ของมหาวิทยาลัย คณะ สำนัก	5	<ul style="list-style-type: none"> ● สนับสนุนให้มหาวิทยาลัย คณะ สำนัก พัฒนา Web 2.0 ● พัฒนาบุคลากรที่อยู่ในหน่วยงานให้สามารถดูแลและพัฒนา Web 2.0 	คณะ, สนอ.:กนผ. (ศูนย์คอมพิวเตอร์), ทุกหน่วยงาน	ตุลาคม 2554- กันยายน 2555

โครงการ/กิจกรรม	ตัวชี้วัดผลสำเร็จ	ค่าเป้าหมาย	กิจกรรม/แนวทางการดำเนินงาน	หน่วยงานรับผิดชอบ	ระยะเวลาการดำเนินงาน
4.3 พัฒนาโครงสร้างพื้นฐานและสภาพแวดล้อมทางกายภาพของมหาวิทยาลัย					
4.3.1.1 โครงการปรับปรุงพัฒนาภูมิทัศน์ภายในมหาวิทยาลัย	จำนวนพื้นที่ที่ได้รับการพัฒนาให้เป็นพื้นที่สีเขียวและแสดงถึงสุนทรียภาพ	2 แห่ง	<ul style="list-style-type: none"> กำหนดแผนงาน/โครงการการพัฒนาภูมิทัศน์ภายในมหาวิทยาลัย จากผู้เชี่ยวชาญ สนับสนุนให้หน่วยงานภายในที่เกี่ยวข้อง และบุคลากรของมหาวิทยาลัยดำเนินการปรับปรุงภูมิทัศน์ให้ถูกต้องและเหมาะสม 	สนอ:กองกลาง, คณะ	ตุลาคม 2554-กันยายน 2555
4.3.1.2 โครงการปรับปรุงสิ่งก่อสร้างและก่อสร้างอาคารเรียน	ร้อยละห้องเรียน สิ่งก่อสร้างที่ได้รับการพัฒนาปรับปรุง	80	<ul style="list-style-type: none"> สำรวจความต้องการใช้พื้นที่และการซ่อมแซมปรับปรุง สิ่งก่อสร้าง 	คณะ,สนอ.: กองกลาง	ตุลาคม 2554-กันยายน 2555
4.3.1.3 โครงการจัดหาครุภัณฑ์สนับสนุนการจัดการศึกษาและการบริหารจัดการ	ร้อยละของการจัดหาครุภัณฑ์ได้ตามความต้องการของแผนงบประมาณ	80	<ul style="list-style-type: none"> จัดหา สนับสนุนเงินงบประมาณ และขอสนับสนุนงบประมาณในการจัดหาครุภัณฑ์ และการบริหารจัดการ จัดระบบการบริหารการ ใช้ประโยชน์จากครุภัณฑ์ที่มหาวิทยาลัยมีอยู่ให้เกิดประโยชน์สูงสุด 	คณะ,สนอ.: กองกลาง	ตุลาคม 2554-กันยายน 2554
4.3.1.4 โครงการ Zero waste	ระดับความสำเร็จในการดำเนินโครงการจัดการขยะ	5	<ul style="list-style-type: none"> รณรงค์ ให้มีการคัดแยกขยะและของเหลือใช้ภายในมหาวิทยาลัย ให้เกิดประโยชน์ในเชิงมูลค่าทางเศรษฐกิจ สร้างพฤติกรรมที่เหมาะสมให้นักศึกษา บุคลากร และเป็นตัวอย่างของชุมชน 	คณะ,สนอ.: กองกลาง	ตุลาคม 2554 -กันยายน 2555
4.3.2.1 โครงการพัฒนาตัวอย่างขององค์กรแห่งความพอเพียง	ระดับความสำเร็จในดำเนินงานตามแผนการพัฒนาเป็นองค์กรแห่งความพอเพียง	5	จัดประชุม จัดกิจกรรมพัฒนาองค์กรแห่งความพอเพียงที่เป็นตัวอย่างในมหาวิทยาลัยอย่างเป็นรูปธรรม	สสร., คณะ, ทุกหน่วยงาน	ตุลาคม 2554-กันยายน 2555
4.3.2.2 โครงการอนุรักษ์สิ่งแวดล้อมและรณรงค์เพื่อการประหยัดพลังงาน	ระดับความสำเร็จในการดำเนินงานตามแผนอนุรักษ์สิ่งแวดล้อมและประหยัดพลังงาน	5	<ul style="list-style-type: none"> สร้างความเข้าใจให้บุคลากรร่วมประหยัดพลังงานและอนุรักษ์สิ่งแวดล้อม มหาวิทยาลัยจัดกิจกรรม จัดกิจกรรมเพื่อการอนุรักษ์สิ่งแวดล้อม และ 	คณ, สนอ.: กองกลาง	ตุลาคม 2554-กันยายน 2555

โครงการ/กิจกรรม	ตัวชี้วัดผลสำเร็จ	ค่าเป้าหมาย	กิจกรรม/แนวทางการดำเนินงาน	หน่วยงานรับผิดชอบ	ระยะเวลาการดำเนินงาน
			ประหยัดพลังงาน		
4.3.3.1 โครงการปรับปรุง พัฒนา หอพักและสิ่งอำนวยความสะดวกภายในมหาวิทยาลัย	ร้อยละโครงการพัฒนาด้านสวัสดิการที่ดำเนินงานได้แล้วเสร็จตามแผน	100 %	<ul style="list-style-type: none"> ● ปรับปรุงหอพักให้มีมาตรฐานทั้งส่วนของอาคารและสิ่งอำนวยความสะดวก ● ปรับปรุงภูมิทัศน์และสิ่งอำนวยความสะดวกหอพัก ● จัดสัมมนาการให้กับอาจารย์ บุคลากรและนักศึกษาของมหาวิทยาลัย 	สนอ.:กองกลาง	ตุลาคม 2554-กันยายน 2555

รายละเอียดผลการจัดสรรงบประมาณให้แก่หน่วยงาน ประจำปีงบประมาณ 2555				
หน่วยงาน	งบแผ่นดิน	กศ.ปช.	บ.กศ.	รวม
คณะครุศาสตร์	3,738,895	2,310,005	25,000	6,073,900
คณะมนุษยศาสตร์และ สังคมศาสตร์	2,548,295	3,573,605	25,000	6,146,900
คณะวิทยาการจัดการ	3,471,085	3,828,615	25,000	7,324,700
คณะวิทยาศาสตร์และเทคโนโลยี	2,056,570	3,695,830	25,000	5,777,400
คณะเทคโนโลยีอุตสาหกรรม	1,885,355	2,540,745	25,000	4,451,100
คณะเทคโนโลยีการเกษตร	910,735	1,256,965	25,000	2,192,700
บัณฑิตวิทยาลัย	460,000	795,000	25,000	1,280,000
วิทยาลัยนวัตกรรมการจัดการ		52,400,000		52,400,000
ศูนย์ กทม. (วิทยาลัยการจัดการ)	1,083,140	1,698,760	25,000	2,806,900
ศูนย์สระแก้ว(วิทยาลัยอุษาคเนย์)	797,320	1,629,880	25,000	2,452,200
โครงการ Executive		500,000		500,000
สำนักส่งเสริมวิชาการและงาน ทะเบียน	1,010,000	47,005,000	7,025,000	55,040,000
สำนักส่งเสริมการเรียนรู้และบริการ วิชาการ	2,165,000	35,000	25,000	2,225,000
สำนักวิทยบริการและเทคโนโลยี สารสนเทศ	2,110,000	4,135,000	25,000	6,270,000
สถาบันวิจัยและพัฒนา	5,354,600	650,000	25,000	6,029,600
สำนักมาตรฐานและจัดการคุณภาพ	505,000	265,000	25,000	795,000
สำนักศึกษาทั่วไป (GE)	1,000,000	1,015,000		2,015,000
สำนักศิลปวัฒนธรรม	755,000	15,000	25,000	795,000
กองกลาง	221,654,805	29,280,000	46,910,000	297,844,805
กองนโยบายและแผน	1,778,400	27,195,595	25,000	28,998,995
กองพัฒนานักศึกษา	390,000	95,000	6,025,000	6,510,000
สำนักงานสภามหาวิทยาลัย		2,515,000	25,000	2,540,000
สำนักงานวิเทศสัมพันธ์		1,010,000		1,010,000
ศูนย์วิทยาศาสตร์	2,752,000	35,000		2,787,000
ศูนย์ภาษา	50,000	295,000		345,000

หน่วยงาน	งบแผ่นดิน	กศ.ปช.	บ.กศ.	รวม
หน่วยตรวจสอบภายใน	50,000	65,000		115,000
โรงเรียนสาธิต	4,942,300		26,800,000	31,742,300
รวม	261,468,500	187,840,000	87,160,000	536,468,500

ค่าใช้จ่ายจากการจัดหารายได้

สำนักส่งเสริมการเรียนรู้และบริการวิชาการ (การบริการวิชาการ)	25,000,000	บาท
สถาบันวิจัยและพัฒนา (การบริการวิชาการ)	15,000,000	บาท
สำนักสิทธิประโยชน์	<u>46,000,000</u>	บาท
รวม	<u>86,000,000</u>	บาท

รายละเอียดผลการจัดสรรงบประมาณ ประจำปีงบประมาณ 2555 (จำนวนตามรายละเอียดค่าใช้จ่าย)				
หน่วยงาน	งบแผ่นดิน	บ.กศ.	กศ.ปช.	รวม
เงินเดือน/ค่าจ้างประจำ/พนักงานราชการ/ค่าจ้างชั่วคราว	98,587,300	40,000,000		138,587,300
ค่าวัสดุการศึกษา	13,914,600		15,505,000	29,419,600
ค่าสาธารณูปโภค	8,871,700	5,000,000		13,871,700
คชจ.ในการทำนุบำรุงศิลปวัฒนธรรม	995,000			995,000
คชจ.ในการจัดการศึกษา โรงเรียนสาธิต	4,942,300	26,800,000		31,742,300
คชจ.ในการดำเนินงานบริการวิชาการ	3,361,200			3,361,200
คชจ.ในการพัฒนาศูนย์วิทยาศาสตร์	1,752,000			1,752,000
คชจ.ในการพัฒนาศักยภาพมหาวิทยาลัย	11,376,100		2,000,000	13,376,100
คชจ.ในการพัฒนาศูนย์วิทยบริการ	2,100,000		4,000,000	6,100,000
คชจ.ในการดำเนินงานประกันคุณภาพการศึกษา	750,000			750,000
คชจ.ในการจัดการศึกษาเพื่อพัฒนาวิชาชีพครู	2,200,000			2,200,000
ค่าที่ดิน สิ่งก่อสร้าง (อาคาร สสร.)	35,849,200			35,849,200
ค่าสอน		5,000,000	30,000,000	35,000,000
ค่าอบรมไปราชการ	642,500	2,360,000		3,002,500
ค่าสนับสนุนกีฬา		2,000,000		2,000,000
คชจ.ในการพัฒนากิจกรรมนักศึกษา		2,000,000		2,000,000
คชจ.สมทบกองทุนพัฒนานักศึกษา		2,000,000		2,000,000
คชจ.ในการพัฒนาหลักสูตร		2,000,000		2,000,000
ค่าเหมาจ่าย / รายวัน การจัดการศึกษาพิเศษ			10,000,000	10,000,000
คชจ.ทำความสะอาด / บำรุงรักษาลิฟท์			4,000,000	4,000,000
ค่าเช่า COM/LCD/Internet			23,000,000	23,000,000
ค่าวัสดุเชื้อเพลิง			4,000,000	4,000,000
คชจ.ดำเนินงานวิทยาลัยนวัตกรรมการ			39,000,000	39,000,000
คชจ.ดำเนินการโครงการจัดตั้งวิทยาลัยสหวิทยาลัย			13,400,000	13,400,000
ยอดยกไป	185,341,900	87,160,000	144,905,00	417,406,900

รายละเอียดผลการจัดสรรงบประมาณ ประจำปีงบประมาณ 2555 (จำนวนตามรายละเอียดค่าใช้จ่าย)

หน่วยงาน	งบแผ่นดิน	บ.กศ.	กศ.ปช.	รวม
ยอดยกมา	185,341,900	87,160,000	144,905,000	417,406,900
คชจ.พัฒนาเทคโนโลยีสารสนเทศ	1,778,400		1,250,000	3,028,400
คชจ.กองทุนพัฒนาบุคลากร			13,750,000	13,750,000
คชจ.สมทบกองทุนวิจัย	5,344,600		5,500,000	10,844,600
คชจ.งานสภามหาวิทยาลัย			2,500,000	2,500,000
คชจ.โครงการพิเศษ			15,935,000	15,935,000
คชจ.งบกลาง เฉพาะกิจ			4,000,000	4,000,000
คชจ.บุคลากร	69,003,600			69,003,600
รวม	261,468,500	87,160,000	187,840,000	536,468,500

งบประมาณตามหมวดรายจ่าย
มหาวิทยาลัยราชภัฏวไลยอลงกรณ์ ในพระบรมราชูปถัมภ์

หมวดรายจ่าย	ปีงบประมาณ 2556		รวมงบประมาณ ทั้งสิ้น
	งบประมาณแผ่นดิน	งบประมาณเงินรายได้	
1.บุคลากร	98,587,300.-	40,000,000.-	138,587,300.-
1.1 เงินเดือนและค่าจ้างประจำ	92,471,500.-		92,471,500.-
1.2 พนักงานราชการ/มหาวิทยาลัย	3,759,800.-		3,759,800.-
1.3 ค่าจ้างชั่วคราว	2,356,000.-	40,000,000.-	42,356,000.-
2. งบดำเนินงาน	40,354,500.-	98,865,000.-	139,219,500.-
2.1 ค่าตอบแทนใช้สอยวัสดุ	31,482,800.-	93,865,000.-	125,347,800.-
2.2 ค่าสาธารณูปโภค	8,871,700.-	5,000,000.-	13,871,700.-
3. งบลงทุน	35,849,200.-	-	35,849,200.-
3.1 ค่าครุภัณฑ์	-	-	-
3.2 ค่าสิ่งก่อสร้าง	35,849,200.-	-	35,849,200.-
4. งบเงินอุดหนุน	79,097,100.-	81,200,000.-	160,297,100.-
5. งบรายจ่ายอื่น	7,580,400.-	54,935,000.-	62,515,400.-
รวมทั้งสิ้น	261,468,500.-	275,000,000.-	536,468,500.-

งบประมาณตามยุทธศาสตร์
มหาวิทยาลัยราชภัฏวไลยอลงกรณ์ ในพระบรมราชูปถัมภ์

งบประมาณตามยุทธศาสตร์	ปีงบประมาณ 2555		รวมงบประมาณ ทั้งสิ้น
	งบประมาณแผ่นดิน	งบประมาณ เงินรายได้	
1.ค่าใช้จ่ายบุคลากร	98,587,300.-	40,000,000.-	138,587,300.-
2.ค่าใช้จ่ายการขับเคลื่อน ยุทธศาสตร์	162,881,200.-	235,000,000.-	397,881,200.-
<u>2.1 ประเด็นที่ 1</u> สร้างเครือข่ายและ แสวงหาพันธมิตรในการปฏิบัติงานตาม ภารกิจเชิงบูรณาการ	18,081,200.-	26,171,800.-	44,253,000.-
<u>2.2 ประเด็นที่ 2</u> เพิ่มโอกาสในการ เข้าศึกษาและพัฒนานักศึกษาให้เป็น บัณฑิตที่มีศักยภาพสูงสุด	59,598,000.-	85,762,900.-	145,360,900.-
<u>2.3 ประเด็นที่ 3</u> พัฒนา มหาวิทยาลัยเป็นแหล่งเรียนรู้และการมี บทบาทในการแก้ไขปัญหาของชุมชน ท้องถิ่น	23,073,700.-	33,508,500.-	56,582,200.-
<u>2.4 ประเด็นที่ 4</u> พัฒนา มหาวิทยาลัยเป็นองค์กรสมรรถนะสูง ที่มีการบริหารจัดการตามหลัก ธรรมาภิบาลและเป็นมหาวิทยาลัย สีเขียว	62,128,300.-	89,556,800.-	151,685,100.-
รวมทั้งสิ้น	261,468,500.-	275,000,000.-	536,468,500.-

แผนจัดทำ Cash Flow ปีงบประมาณ 2555
มหาวิทยาลัยราชภัฏวไลยอลงกรณ์ ในพระบรมราชูปถัมภ์

(ล้านบาท)

แผน	ต.ค.54	พ.ย.54	ธ.ค.54	ม.ค.55	ก.พ.55	มี.ค.55	เม.ย.55	พ.ค.55	มิ.ย.55	ก.ค.55	ส.ค.55	ก.ย.55	รวม
รายได้จากการศึกษา	5,775,000	8,250,000	6,600,000	3,300,000	2,475,000	6,600,000	9,975,000	9,900,000	9,900,000	8,250,000	6,600,000	5,775,000	330,000,000
งบม.แผ่นดิน	5,490,800	7,844,000	6,275,200	3,137,600	2,353,200	6,275,200	8,628,400	9,142,800	9,412,800	7,844,000	6,275,200	5,491,350	313,762,200
เงินรายได้อื่น ๆ	1,806,000	2,580,000	2,064,000	1,032,000	774,000	2,064,000	2,838,000	3,096,000	3,096,000	2,580,000	2,064,000	1,806,000	103,200,000
รวม	13,071,800	18,674,000	14,939,200	7,469,600	5,602,200	14,939,200	20,541,400	22,408,800	22,408,800	18,674,000	14,939,200	13,072,350	746,962,200

แผน	ต.ค.54	พ.ย.54	ธ.ค.54	ม.ค.55	ก.พ.55	มี.ค.55	เม.ย.55	พ.ค.55	มิ.ย.55	ก.ค.55	ส.ค.55	ก.ย.55	รวม
รายจ่าย	6,875,000	5,500,000	4,812,500	5,500,000	5,500,000	6,187,500	6,875,000	5,500,000	4,812,500	4,812,500	5,500,000	6,875,000	275,000,000
งบม.แผ่นดิน	6,536,700	5,229,300	4,575,600	5,229,300	5,229,300	5,883,000	6,536,700	5,229,300	4,575,600	4,575,600	5,229,300	6,537,425	261,468,500
เงินจ่ายอื่น	2,150,000	1,720,000	1,505,000	1,720,000	1,720,000	1,935,000	2,150,000	1,720,000	1,505,000	1,505,000	1,720,000	2,150,000	86,000,000
รวม	15,561,700	12,449,300	10,893,100	12,449,300	12,449,300	14,005,500	15,561,700	12,449,300	10,893,100	10,893,100	12,449,300	15,562,425	622,468,500