



แผนกลยุทธ์ทางการเงิน
ประจำปีงบประมาณ พ.ศ. 2554
มหาวิทยาลัยราชภัฏวไลยอลงกรณ์
ในพระบรมราชูปถัมภ์



สารบัญ

	หน้า
ส่วนที่ 1 ความเป็นมา.....	3
ส่วนที่ 2 การวิเคราะห์สภาพแวดล้อม (SWOT Analysis) ด้านการเงิน.....	8
SWOT MATRIX	
การวิเคราะห์ปัจจัยเชิงกลยุทธ์ทางการเงิน	
TOWS MATRIX	
ส่วนที่ 3 แผนกลยุทธ์ทางการเงิน ประจำปีงบประมาณ พ.ศ. 2554.....	17
ส่วนที่ 4 การแปลงแผนไปสู่การปฏิบัติและการติดตามประเมินผล.....	19
ส่วนที่ 5 ตารางสรุปงบประมาณเพื่อการทำงานตามยุทธศาสตร์ในช่วงปี พ.ศ. 2554.....	20
แผนการใช้เงินประจำปีงบประมาณ พ.ศ. 2554	

ส่วนที่ 1

ความเป็นมา

มหาวิทยาลัยราชภัฏวไลยอลงกรณ์ ในพระบรมราชูปถัมภ์ เป็นสถาบันอุดมศึกษาเพื่อการพัฒนาท้องถิ่น มีการดำเนินงานภายใต้ปรัชญา วิสัยทัศน์ พันธกิจของมหาวิทยาลัย มีภาระหน้าที่ในการปฏิบัติงานที่กำหนดในพระราชบัญญัติมหาวิทยาลัยราชภัฏ พ.ศ.2547 มาตรา 7 และ 8 ดังนี้

มาตรา 7 ให้มหาวิทยาลัยเป็นสถาบันอุดมศึกษาเพื่อการพัฒนาท้องถิ่นที่เสริมสร้างพลังปัญญาของแผ่นดิน ฟื้นฟูพลังการเรียนรู้ เชิดชูภูมิปัญญาของท้องถิ่น สร้างสรรค์ศิลปวิทยา เพื่อความเจริญก้าวหน้าอย่างมั่นคงและยั่งยืนของปวงชน มีส่วนร่วมในการจัดการ การบำรุงรักษา การใช้ประโยชน์จากทรัพยากรธรรมชาติและสิ่งแวดล้อมอย่างสมดุลและยั่งยืน โดยมีวัตถุประสงค์ให้การศึกษา ส่งเสริมวิชาการและวิชาชีพชั้นสูง ทำการสอน วิจัย ให้บริการทางวิชาการแก่สังคม ปรับปรุง ถ่ายทอด และพัฒนาเทคโนโลยี ทำนุบำรุงศิลปและวัฒนธรรม ผลิตครูและส่งเสริมวิทยฐานะครู

มาตรา 8 ในการดำเนินงานเพื่อให้บรรลุวัตถุประสงค์ตามมาตรา 7 ให้กำหนดภาระหน้าที่ของมหาวิทยาลัยดังต่อไปนี้

1. แสวงหาความจริงเพื่อสู่ความเป็นเลิศทางวิชาการ บนพื้นฐานของภูมิปัญญาท้องถิ่น ภูมิปัญญาไทย และภูมิปัญญาสากล
2. ผลิตบัณฑิตที่มีความรู้คู่คุณธรรม สำนึกในความเป็นไทย ความรักและผูกพันต่อท้องถิ่น อีกทั้งส่งเสริมการเรียนรู้ตลอดชีวิตในชุมชน เพื่อช่วยให้คนในท้องถิ่นรู้เท่าทันการเปลี่ยนแปลง การผลิตบัณฑิตดังกล่าวจะต้องให้มีจำนวนและคุณภาพสอดคล้องกับแผนการผลิตบัณฑิตของประเทศ
3. เสริมสร้างความรู้ความเข้าใจในคุณค่า ความสำนึก และความภูมิใจในวัฒนธรรมของท้องถิ่นและของชาติ
4. เรียนรู้และเสริมสร้างความเข้มแข็งของผู้นำชุมชน ผู้นำศาสนา และนักการเมืองท้องถิ่นให้มีจิตสำนึกประชาธิปไตย คุณธรรม จริยธรรม และความสามารถในการบริหารงานพัฒนาชุมชนและท้องถิ่นเพื่อประโยชน์ของส่วนรวม
5. เสริมสร้างความเข้มแข็งของวิชาชีพครู ผลิตและพัฒนาครูและบุคลากรทางการศึกษาให้มีคุณภาพและมาตรฐานที่เหมาะสมกับการเป็นวิชาชีพชั้นสูง
6. ประสานความร่วมมือและช่วยเหลือเกื้อกูลกันระหว่างมหาวิทยาลัย ชุมชน องค์กรปกครองส่วนท้องถิ่นและองค์กรอื่นทั้งในและต่างประเทศ เพื่อการพัฒนาท้องถิ่น
7. ศึกษาและแสวงหาแนวทางพัฒนาเทคโนโลยีพื้นบ้าน และเทคโนโลยีสมัยใหม่ให้เหมาะสมกับการดำรงชีวิตและการประกอบอาชีพของคน ในท้องถิ่น รวมถึงการแสวงหาแนวทางเพื่อส่งเสริมให้เกิดการจัดการ การบำรุงรักษาและการใช้ประโยชน์จากทรัพยากรธรรมชาติและสิ่งแวดล้อมอย่างสมดุลและยั่งยืน
8. ศึกษา วิจัย ส่งเสริมและสืบสานโครงการอันเนื่องมาจากแนวพระราชดำริในการปฏิบัติภารกิจของมหาวิทยาลัย เพื่อการพัฒนาท้องถิ่น

การดำเนินงานตามแผนกลยุทธ์ของมหาวิทยาลัยจะประสบความสำเร็จได้นั้น มีความจำเป็นที่จะต้องจัดทำแผนกลยุทธ์ทางการเงินเพื่อเป็นกลไกในการบริหารจัดการด้านการเงินให้เหมาะสมและเพียงพอที่จะสนับสนุนพันธกิจต่าง ๆ ของมหาวิทยาลัยให้บรรลุตามเป้าประสงค์ที่กำหนดไว้ อันได้แก่ การสร้างกลไกในการจัดสรร การวิเคราะห์ค่าใช้จ่าย การตรวจสอบการเงินและงบประมาณอย่างมีประสิทธิภาพ มีการวิเคราะห์รายได้ ค่าใช้จ่ายของการดำเนินงาน โดยพิจารณาจากทุกแหล่งเงิน ทั้งจากงบประมาณแผ่นดิน และเงินรายได้จากค่าบำรุงการศึกษา รวมทั้งรายได้อื่น ๆ ที่มหาวิทยาลัยได้รับ มีการนำเงินรายได้ไปจัดสรรอย่างเป็นระบบ มีระบบฐานข้อมูลทางการเงินที่สามารถแยกค่าใช้จ่ายตามหมวดต่าง ๆ มีการจัดทำรายงานทางการเงินอย่างเป็นระบบครบทุกพันธกิจของมหาวิทยาลัย รวมทั้งมีผู้ตรวจสอบการใช้จ่ายเงินอย่างมีประสิทธิภาพ รายงานทางการเงินต้องสามารถทราบข้อมูลด้านค่าใช้จ่ายทั้งหมด ทั้งด้านการเรียนการสอน การวิจัย การบริการวิชาการ การนันทนาการศิลปวัฒนธรรมและการพัฒนาบุคลากร

จากแนวทางที่ได้กล่าวมานั้น มหาวิทยาลัยราชภัฏวไลยอลงกรณ์ ในพระบรมราชูปถัมภ์ จึงจัดทำแผนกลยุทธ์ทางการเงินให้มีความสอดคล้องกับวิสัยทัศน์ พันธกิจของมหาวิทยาลัยในทุก ๆ ด้าน ทั้งการผลิตบัณฑิต งานวิจัย การบริการวิชาการ และการนันทนาการศิลปวัฒนธรรม รวมทั้งส่งเสริมกลยุทธ์ของมหาวิทยาลัยให้เป็นไปตามเป้าหมาย โดยมีแนวทางจัดหาทรัพยากรด้านการเงิน ทั้งในส่วนของจัดหาแหล่งเงิน วิธีการได้มาซึ่งแหล่งเงิน รวมทั้งวางแผนการใช้จ่ายเงินอย่างมีประสิทธิภาพ โปร่งใส ตรวจสอบได้ มีระบบฐานข้อมูลทางการเงิน มีการจัดทำรายงานทางการเงินที่แสดงถึงสถานะทางการเงิน และสามารถบ่งชี้ถึงข้อมูลทางการเงินทุกด้าน ที่แสดงถึงประสิทธิภาพของการบริหารจัดการ ทั้งนี้ต้องได้รับการตรวจสอบจากหน่วยตรวจสอบภายในเป็นประจำทุกปี และจากหน่วยงานภายนอก คือ สำนักงานตรวจเงินแผ่นดิน เพื่อสนองต่อสภามหาวิทยาลัยให้พิจารณาหาแนวทางปรับปรุงอย่างต่อเนื่องต่อไป

กรอบแนวคิดในการจัดทำแผนกลยุทธ์ทางการเงิน

หลักการ

แผนกลยุทธ์ทางการเงินของมหาวิทยาลัยประจำปีงบประมาณ พ.ศ. 2554 ได้มีการดำเนินการตามแผนงาน โครงการ และพิจารณาจัดสรรเงินงบประมาณ ดังนั้นเพื่อให้การดำเนินงานประสบความสำเร็จ จึงได้จัดทำแผนกลยุทธ์ทางการเงินของมหาวิทยาลัยราชภัฏวไลยอลงกรณ์ ในพระบรมราชูปถัมภ์ ประจำปีงบประมาณ พ.ศ. 2554 โดยยึดหลักธรรมาภิบาล (Good Governance) ตามระเบียบสำนักนายกรัฐมนตรีว่าด้วยการสร้างระบบบริหารกิจการบ้านเมืองและสังคมที่ดี พ.ศ. 2542 มี 6 องค์ประกอบ คือ

- 1) หลักนิติธรรม (The Rule of Law)
- 2) หลักคุณธรรม (Morality)
- 3) หลักความโปร่งใส (Accountability)
- 4) หลักการมีส่วนร่วม (Participation)
- 5) หลักความรับผิดชอบ (Responsibility)
- 6) หลักความคุ้มค่า (Cost – effectiveness or Economy)

วัตถุประสงค์

1. เพื่อให้การบริหารจัดการด้านงบประมาณการเงินมีเป้าหมายที่ชัดเจนและปฏิบัติได้
2. เพื่อสร้างระบบและกลไกที่มีประสิทธิภาพในการจัดหางบประมาณ การใช้จ่ายงบประมาณโดยจัดสรรงบประมาณให้สอดคล้องกับแผนกลยุทธ์
3. เพื่อพัฒนาการบริหารจัดการด้านงบประมาณและการเงินให้มีประสิทธิภาพ โปร่งใส ตรวจสอบได้
4. เพื่อให้มีการติดตามประเมินผลด้านงบประมาณและการเงิน และนำไปปรับปรุงพัฒนาอย่างต่อเนื่อง

แนวทางการจัดหาทรัพยากรด้านการเงิน

การจัดหา

มหาวิทยาลัยราชภัฏวไลยอลงกรณ์ ในพระบรมราชูปถัมภ์ มีแนวทางในการจัดหาทรัพยากรทางการเงิน โดยมีกองนโยบายและแผน เป็นหน่วยงานกลางร่วมกับคณะ/สำนัก ดำเนินการจัดหาทรัพยากรซึ่งประกอบด้วย 2 แหล่ง คือ งบประมาณแผ่นดินและงบประมาณเงินรายได้ ดังนี้

1. งบประมาณแผ่นดิน มหาวิทยาลัยโดยกองนโยบายและแผน มีแผนการสรรหางบประมาณที่มีความเชื่อมโยงและสอดคล้องกับยุทธศาสตร์การพัฒนาประเทศ ยุทธศาสตร์ของกระทรวงศึกษาธิการ ยุทธศาสตร์ของสำนักงานคณะกรรมการการอุดมศึกษา และยุทธศาสตร์ของการพัฒนา มหาวิทยาลัย ตามลำดับ โดยนำมาเป็นกรอบในการจัดทำคำขอของบประมาณรายจ่ายประจำปีของมหาวิทยาลัย และจัดทำปฏิทินการจัดทำงบประมาณประจำปีพร้อมแนวทางในการจัดทำคำขอของบประมาณส่งให้หน่วยงาน เพื่อหน่วยงานจะได้จัดทำคำขอของบประมาณตามหลักเกณฑ์ที่กำหนด หลังจากนั้นกองนโยบายและแผน วิเคราะห์และรวบรวมข้อมูลนำเสนอผู้บริหารเพื่อให้เห็นชอบอีกครั้งหนึ่งก่อนส่งเอกสาร คำขอของบประมาณไปให้สำนักงบประมาณและสำนักงานคณะกรรมการการอุดมศึกษา และเมื่อมหาวิทยาลัยได้รับการจัดสรรงบประมาณมาแล้ว กองแผนงานได้พิจารณาจัดสรรงบประมาณให้หน่วยงานและมีการวางแผนการใช้จ่ายอย่างมีประสิทธิภาพ โปร่งใส และตรวจสอบได้ โดยมีการจัดทำแผน/ผลการใช้จ่ายงบประมาณรายจ่ายประจำปีในภาพรวมของมหาวิทยาลัยและกำหนดให้รายงานผลการใช้จ่ายทุกสิ้นไตรมาส ซึ่งแผนการใช้จ่ายเป็นไปตามความจำเป็นและตามภารกิจที่มหาวิทยาลัยกำหนด

2. งบประมาณเงินรายได้ ซึ่งประกอบด้วยรายรับจากค่าลงทะเบียนเรียนของนักศึกษา งานวิจัย งานบริการวิชาการ งานบริการด้านการวิจัย ของมหาวิทยาลัย และรายได้อื่น ๆ กองนโยบายและแผนจัดทำแนวทางจัดสรรงบประมาณเงินรายได้เสนอต่อมหาวิทยาลัยเพื่อทราบ และแจ้งให้หน่วยงานในมหาวิทยาลัยจัดทำรายละเอียดงบประมาณและวางแผนการใช้จ่ายตามวงเงินที่ได้รับจัดสรรซึ่งสอดคล้องกับภารกิจของมหาวิทยาลัยส่งให้กองแผนงานรวมวิเคราะห์พร้อมนำเสนอต่อสภามหาวิทยาลัยเพื่ออนุมัติวงเงินงบประมาณเงินรายได้อีกครั้งหนึ่ง(ทั้งงบประมาณเงินรายได้

ซึ่งงบประมาณทั้ง 2 แหล่งเงินดังกล่าว จะถูกนำมาจัดสรรตามหลักเกณฑ์ที่กำหนด พร้อมจัดทำแผนการใช้จ่ายงบประมาณ โดยมีรายละเอียดแผนรายรับและแผนรายจ่าย ตามตารางใน Cash Flow

ตารางแสดงแหล่งงบประมาณ ปีงบประมาณ พ.ศ. 2554

แหล่ง งบประมาณ	ปีงบประมาณ 2554
งบประมาณแผ่นดิน	350,409,040
งบประมาณรายได้	586,562,060
รวมทั้งสิ้น	936,971,100

ส่วนที่ 2

การวิเคราะห์สภาพแวดล้อม (SWOT Analysis) ด้านการเงิน

จุดแข็ง (Strengths)

1. ผู้บริหารระดับสูงมีความสามารถในการบริหารเงิน
2. มหาวิทยาลัยมีระบบการเงินที่มีกระบวนการถูกต้อง โปร่งใส เป็นไปตามระเบียบ
3. การบริหารงบประมาณมีความยืดหยุ่น สามารถปรับเปลี่ยนตามสถานการณ์
4. มีระบบการควบคุมภายในทางด้านการเงินที่ดี
5. มีระบบเทคโนโลยีสารสนเทศที่ใช้ในการปฏิบัติงานเพื่อเพิ่มประสิทธิภาพในการทำงานด้านการเงิน
6. หน่วยงานภายใน/บุคลากรของมหาวิทยาลัยมีศักยภาพในการหารายได้จากแหล่งอื่น ๆ

จุดอ่อน (Weaknesses)

1. การจัดเก็บรายได้มีความยืดหยุ่น ทำให้รายได้ไม่เป็นไปตามเป้าหมาย
2. การจัดทำรายงานข้อมูลทางการเงินเพื่อใช้ในการตัดสินใจ ยังขาดการวิเคราะห์ และสรุปผลที่ดี เพื่อเสนอต่อผู้บริหาร
3. การรายงานข้อมูลทางการเงินจากระบบบริหารการศึกษา ขาดความแม่นยำ
4. ระบบการให้บริการนักศึกษาไม่เบ็ดเสร็จในจุดเดียว
5. ขาดการสร้าง ความเข้าใจเกี่ยวกับกฎระเบียบด้านการเงินที่ถูกต้อง และเป็นทิศทางเดียวกันให้กับหน่วยงานที่เกี่ยวข้อง
6. การสร้างเครือข่ายยังไม่กว้างขวาง

โอกาส (Opportunities)

1. สภาวะเศรษฐกิจและสังคมปัจจุบันส่งผลให้นักศึกษาตัดสินใจเรียนในมหาวิทยาลัยใกล้บ้านหรือมหาวิทยาลัยที่เปิดในท้องถิ่น
2. การเปิดเสรีทางการศึกษาส่งผลให้มหาวิทยาลัยมีรายได้จากนักศึกษาต่างชาติมากขึ้น
3. แผนพัฒนาเศรษฐกิจและสังคมแห่งชาติมีทิศทางการพัฒนาที่สอดคล้องกับยุทธศาสตร์ของมหาวิทยาลัย ส่งผลให้มหาวิทยาลัยมีรายได้เพิ่มขึ้น
4. ความก้าวหน้าของเทคโนโลยีในโลกปัจจุบัน ทำให้มหาวิทยาลัยมีโอกาสในการสื่อสารเพื่อสร้างการยอมรับและเป็นที่รู้จักมากขึ้น

5. การเชื่อมโยงฐานข้อมูลจากสำนักงบประมาณและกรมบัญชีกลาง เช่น ระบบ e – Budgeting ระบบ GFMS ทำให้มหาวิทยาลัยมีข้อมูลในการตัดสินใจที่ดี
6. ที่ตั้งของมหาวิทยาลัยเหมาะสำหรับการจัดกิจกรรมต่าง ๆ โดยเฉพาะการจัดหารายได้

อุปสรรค (Threats)

1. จากวิกฤติเศรษฐกิจ ทำให้การจัดเก็บรายได้ของมหาวิทยาลัยไม่ตรงตามจำนวนและระยะเวลาที่กำหนด
2. นโยบายการให้กู้ยืมเงินจากกองทุนเงินให้กู้ยืมเพื่อการศึกษา (กยศ.) และกองทุนเงินให้กู้ยืมที่ผูกพันกับรายได้ในอนาคต (กรอ.) ไม่แน่นอนและไม่เป็นไปตามกำหนดเวลา
3. อัตราการเกิดของประชากรที่ลดลง ทำให้จำนวนนักเรียนที่เข้าสู่ระดับ อุดมศึกษามีจำนวนลดลง
4. สถานศึกษามีจำนวนเพิ่มขึ้น ทำให้การแข่งขันสูง
5. ความไม่มั่นคงทางการเมืองส่งผลต่อการจัดการงบประมาณของมหาวิทยาลัย

SWOT MATRIX

จุดแข็ง (S-Strengthes)	จุดอ่อน (W-Weakness)
S1 ผู้บริหารระดับสูงมีความสามารถในการบริหารเงิน	W1 การจัดเก็บรายได้มีความยืดหยุ่นทำให้รายได้ไม่เป็นไปตามเป้าหมาย
S2 มหาวิทยาลัยมีระบบการเงินที่มีกระบวนการถูกต้อง โปร่งใสเป็นไปตามระเบียบ	W2 การจัดทำรายงานข้อมูลทางการเงินเพื่อใช้ในการตัดสินใจ ยังขาดการวิเคราะห์และสรุปผลที่ดีเพื่อเสนอต่อผู้บริหาร
S3 การบริหารงบประมาณมีความยืดหยุ่น สามารถปรับเปลี่ยนตามสถานการณ์	W3 การรายงานข้อมูลทางการเงินจากระบบบริหารการศึกษาคาดความแม่นยำ
S4 มีระบบควบคุมภายในทางการเงินที่ดี	W4 ระบบการให้บริการนักศึกษาไม่เบ็ดเสร็จในจุดเดียว
S5 มีระบบเทคโนโลยีสารสนเทศที่ใช้ในการปฏิบัติงานเพื่อเพิ่มประสิทธิภาพในการทำงานด้านการเงิน	W5 ขาดการสร้างความเข้าใจเกี่ยวกับกฎระเบียบด้านการเงินที่ถูกต้อง และเป็นทิศทางเดียวกันให้กับหน่วยงานที่เกี่ยวข้อง
S6 หน่วยงานภายใน/บุคลากรของมหาวิทยาลัยมีศักยภาพในการหารายได้จากแหล่งอื่นๆ	W6 การสร้างเครือข่ายยังไม่กว้างขวาง
โอกาส (O-Opportunities)	ภัยคุกคาม (T-Threats)
O1 สภาวะเศรษฐกิจและสังคมปัจจุบันส่งผลให้นักศึกษาตัดสินใจเรียนในมหาวิทยาลัยใกล้บ้านหรือมหาวิทยาลัยที่เปิดในท้องถิ่น	T1 จากวิกฤติเศรษฐกิจ ทำให้การจัดเก็บรายได้ของมหาวิทยาลัยไม่ตรงตามจำนวนและระยะเวลาที่กำหนด
O2 การเปิดเสรีทางการศึกษาส่งผลให้มหาวิทยาลัยมีรายได้จากนักศึกษาต่างชาติมากขึ้น	T2 นโยบายการให้กู้ยืมเงินจากกองทุนเงินให้กู้ยืมเพื่อการศึกษา (กยศ.) และกองทุนเงินให้กู้ยืมที่ผูกพันกับรายได้ในอนาคต(กรอ.) ไม่แน่นอนและไม่เป็นไปตามกำหนดเวลา

โอกาส (O-Opportunities)	ภัยคุกคาม (T-Threats)
O3 แผนพัฒนาเศรษฐกิจและสังคมแห่งชาติมีทิศทางการพัฒนาที่สอดคล้องกับยุทธศาสตร์ของมหาวิทยาลัย ส่งผลให้มหาวิทยาลัยมีรายได้เพิ่มขึ้น	T3 อัตราการเกิดของประชากรที่ลดลงทำให้จำนวนนักเรียนที่เข้าสู่ระดับอุดมศึกษามีจำนวนลดลง
O4 ความก้าวหน้าของเทคโนโลยีในโลกปัจจุบันทำให้มหาวิทยาลัยมีโอกาสในการสื่อสารเพื่อสร้างการยอมรับและเป็นที่รู้จักมากขึ้น	T4 สถานศึกษามีจำนวนเพิ่มขึ้น ทำให้การแข่งขันสูง
O5 การเชื่อมโยงฐานข้อมูลจากสำนักงานงบประมาณและกรมบัญชีกลาง เช่น ระบบ e-Budgeting ระบบ GFMIS ทำให้มหาวิทยาลัยมีข้อมูลในการตัดสินใจที่ดี	T5 ความไม่มั่นคงทางการเมืองส่งผลต่อการจัดการงบประมาณของมหาวิทยาลัย
O6 ที่ตั้งของมหาวิทยาลัยเหมาะสำหรับในการจัดกิจกรรมต่างๆ โดยเฉพาะการจัดหารายได้	

การวิเคราะห์ปัจจัยเชิงกลยุทธ์ทางการเงิน

ตารางสรุปการวิเคราะห์ปัจจัยเชิงกลยุทธ์ภายในองค์กร (Internal Strategic Factors Summary:IFAS)

Internal Factors	Weight (0.0-1.0)	Rating (1-5)	Weighted Score	Comments
จุดแข็ง (S-Strenghtes)				
S1 ผู้บริหารระดับสูงมีความสามารถในการบริหารเงิน	0.2	5	1.0	
S2 มหาวิทยาลัยมีระบบการเงินที่มีกระบวนการถูกต้อง โปร่งใสเป็นไปตามระเบียบ	0.2	5	1.0	
S3 การบริหารงบประมาณมีความยืดหยุ่น สามารถปรับเปลี่ยนตามสถานการณ์	0.1	5	0.5	
S4 มีระบบควบคุมภายในทางด้านการเงินที่ดี	0.1	5	0.5	
S5 มีระบบเทคโนโลยีสารสนเทศที่ใช้ในการปฏิบัติงานเพื่อเพิ่มประสิทธิภาพในการทำงานด้านการเงิน	0.1	5	0.5	
S6 หน่วยงานภายใน/บุคลากรของมหาวิทยาลัยมีศักยภาพในการหารายได้จากแหล่งอื่นๆ	0.1	5	0.5	
รวม	0.8		4.0	
จุดอ่อน (W-Weakness)				
W1 การจัดเก็บรายได้มีความยืดหยุ่นทำให้รายได้ไม่เป็นไปตามเป้าหมาย	0.05	3	0.15	
W2 การจัดทำรายงานข้อมูลทางการเงินเพื่อใช้ในการตัดสินใจ ยังขาดการวิเคราะห์และสรุปผลที่ดีเพื่อเสนอต่อผู้บริหาร	0.05	3	0.15	
W3 การรายงานข้อมูลทางการเงินจากระบบบริหารการศึกษาคาดความแม่นยำ	0.05	2	0.1	
W4 ระบบการให้บริการนักศึกษาไม่เบ็ดเสร็จในจุดเดียว	0.025	2	0.05	
W5 ขาดการสร้างความเข้าใจเกี่ยวกับกฎระเบียบด้านการเงินที่ถูกต้อง และเป็นทิศทางเดียวกันให้กับหน่วยงานที่เกี่ยวข้อง	0.05	2	0.1	
W6 การสร้างเครือข่ายยังไม่กว้างขวาง	0.025	2	0.05	
รวม	0.2		0.6	

หมายเหตุ Rating

- มีค่าความเป็นจริงยอมรับได้มากที่สุด เท่ากับ 5
- มีค่าความเป็นจริงยอมรับได้มาก เท่ากับ 4
- มีค่าความเป็นจริงยอมรับได้ปานกลาง เท่ากับ 3
- มีค่าความเป็นจริงยอมรับได้น้อย เท่ากับ 2
- มีค่าความเป็นจริงยอมรับได้น้อยที่สุด เท่ากับ 1

External Factors	Weight (0.0-1.0)	Rating (1-5)	Weighted Score	Comments
โอกาส (O-Opportunities)				
O1 สภาวะเศรษฐกิจและสังคมปัจจุบันส่งผลให้นักศึกษาตัดสินใจเรียนในมหาวิทยาลัยใกล้บ้านหรือมหาวิทยาลัยที่เปิดในท้องถิ่น	0.2	4	0.8	
O2 การเปิดเสรีทางการศึกษาส่งผลให้มหาวิทยาลัยมีรายได้จากนักศึกษาต่างชาติมากขึ้น	0.2	4	0.8	
O3 แผนพัฒนาเศรษฐกิจและสังคมแห่งชาติมีทิศทางที่สอดคล้องกับยุทธศาสตร์ของมหาวิทยาลัย ส่งผลให้มหาวิทยาลัยมีรายได้เพิ่มขึ้น	0.1	4	0.4	
O4 ความก้าวหน้าของเทคโนโลยีในโลกปัจจุบันทำให้มหาวิทยาลัยมีโอกาสในการสื่อสารเพื่อสร้างการยอมรับและเป็นที่ยอมรับมากขึ้น	0.1	4	0.4	
O5 การเชื่อมโยงฐานข้อมูลจากสำนักงานงบประมาณและกรมบัญชีกลาง เช่น ระบบ e-Budgeting ระบบ GFMS ทำให้มหาวิทยาลัยมีข้อมูลในการตัดสินใจที่ดี	0.1	4	0.4	
O6 ที่ตั้งของมหาวิทยาลัยเหมาะสำหรับในการจัดกิจกรรมต่างๆ โดยเฉพาะการจัดหารายได้	0.1	4	0.4	
รวม	0.8		2.8	
ภัยคุกคาม (T-Threats)				
T1 จากวิกฤติเศรษฐกิจ ทำให้การจับเก็บรายได้ของมหาวิทยาลัยไม่ตรงตามจำนวนและระยะเวลาที่กำหนด	0.05	3	0.15	
T2 นโยบายการให้กู้ยืมเงินจากกองทุนเงินให้กู้ยืมเพื่อการศึกษา (กยศ.) และกองทุนเงินให้กู้ยืมที่ผูกพันกับรายได้ในอนาคต(กรอ.) ไม่แน่นอนและไม่เป็นไปตามกำหนดเวลา	0.05	2	0.1	
T3 อัตราการเกิดของประชากรที่ลดลงทำให้จำนวนนักเรียนที่เข้าสู่ระดับอุดมศึกษามีจำนวนลดลง	0.05	2	0.1	
T4 สถานศึกษามีจำนวนเพิ่มขึ้น ทำให้การแข่งขันสูง	0.025	3	0.075	
T5 ความไม่มั่นคงทางการเมืองส่งผลต่อการจัดการงบประมาณของมหาวิทยาลัย	0.025	3	0.075	
รวม	0.2		0.5	

หมายเหตุ Rating

มีค่าความเป็นจริงยอมรับได้มากที่สุด เท่ากับ 5

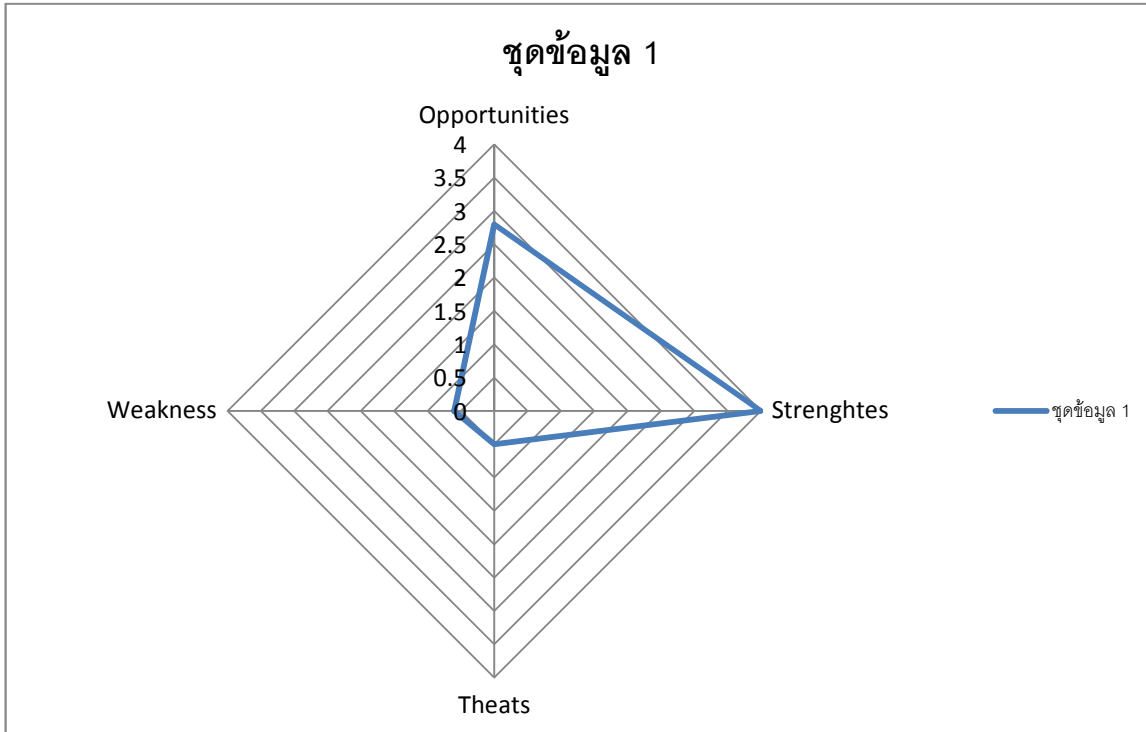
มีค่าความเป็นจริงยอมรับได้มาก เท่ากับ 4

มีค่าความเป็นจริงยอมรับได้ปานกลาง เท่ากับ 3

มีค่าความเป็นจริงยอมรับได้น้อย เท่ากับ 2

มีค่าความเป็นจริงยอมรับได้น้อยที่สุด เท่ากับ 1

TOWS MATRIX



O = 2.8
S = 4.0
T = 0.5
W = 0.6

ส่วนที่ 3

แผนกลยุทธ์ทางการเงิน ประจำปีงบประมาณ พ.ศ. 2554

วิสัยทัศน์

มหาวิทยาลัยมีระบบการบริหารการเงินที่มีประสิทธิภาพ โปร่งใส ตรวจสอบได้

พันธกิจ

1. จัดหาแหล่งเงินทุนจากภายนอกบนฐานทรัพยากรของมหาวิทยาลัย
2. บริหารงบประมาณและการเงินให้เป็นไปอย่างมีประสิทธิภาพ โปร่งใส ตรวจสอบได้
3. การรักษาวินัยและความมั่นคงทางการเงิน

ประเด็นยุทธศาสตร์

1. การเพิ่มประสิทธิภาพระบบบริหารจัดการด้านการเงิน
2. กระบวนการจัดสรร ตรวจสอบ ติดตามผลการใช้งบประมาณ
3. การเพิ่มรายได้ให้กับมหาวิทยาลัย

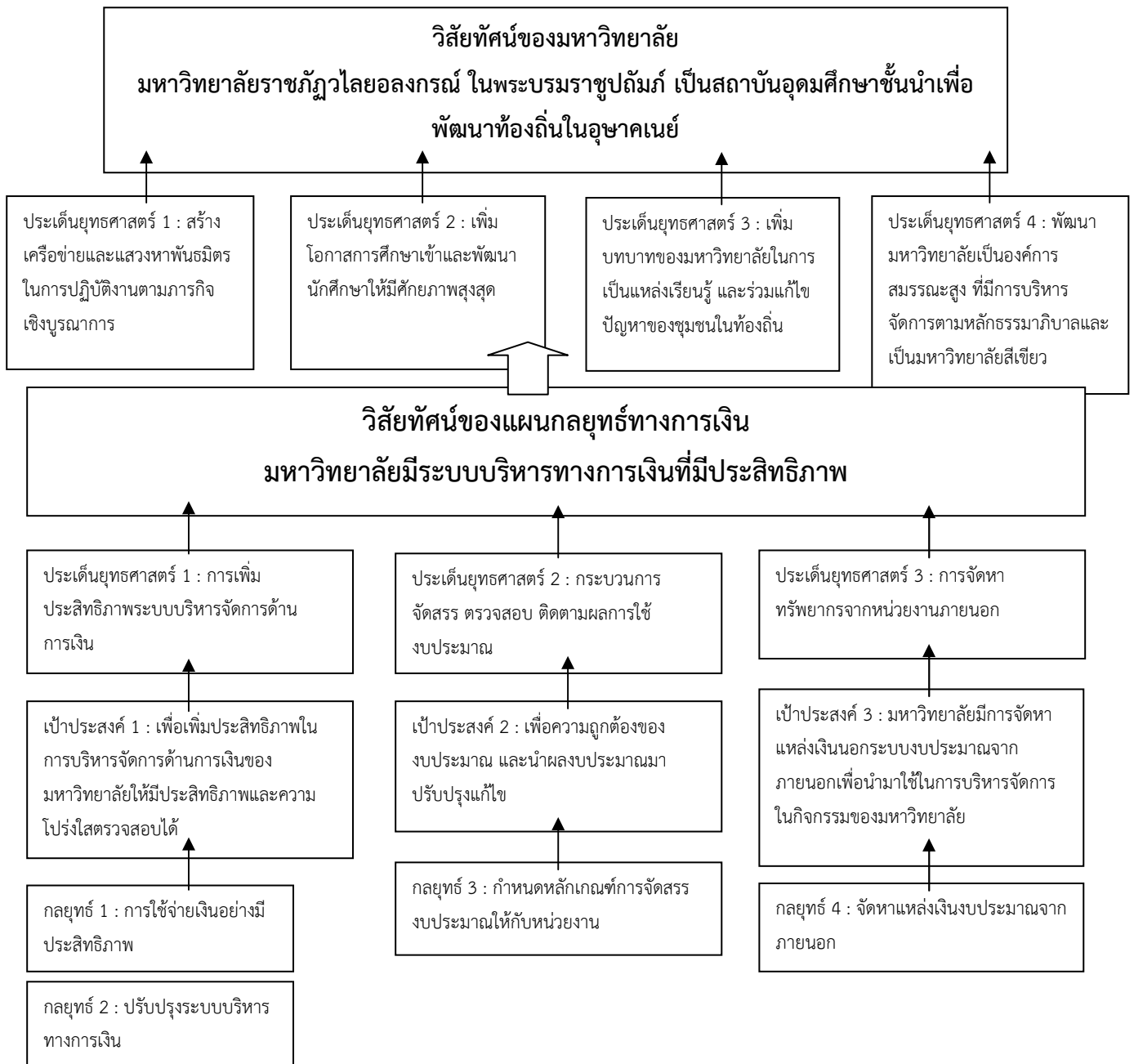
เป้าประสงค์

1. เพื่อเพิ่มประสิทธิภาพในการบริหารจัดการด้านการเงินของมหาวิทยาลัยให้มีประสิทธิภาพและความโปร่งใสตรวจสอบการใช้จ่ายงบประมาณ
2. เพื่อความถูกต้องของงบประมาณ และนำผลงบประมาณมาปรับปรุงแก้ไข
3. มหาวิทยาลัยมีการจัดหาแหล่งเงินนอกระบบงบประมาณจากภายนอกเพื่อนำมาใช้ในการบริหารจัดการในกิจกรรมของมหาวิทยาลัย

กลยุทธ์

1. กำหนดแนวทางในการบริหารจัดการด้านการเงินและการให้บริการที่มีประสิทธิภาพ
2. พัฒนาระบบงานและฐานข้อมูลทางการเงิน
3. จัดหารายได้จากภายในและภายนอกมหาวิทยาลัย

ความเชื่อมโยงระหว่างแผนกลยุทธ์ และแผนกลยุทธ์ทางการเงิน
ของมหาวิทยาลัยราชภัฏวไลยอลงกรณ์ ในพระบรมราชูปถัมภ์



ส่วนที่ 4

การแปลงแผนไปสู่การปฏิบัติและการติดตามประเมินผล

การแปลงแผนไปสู่การปฏิบัติ

การแปลงแผนกลยุทธ์ทางการเงิน ประจำปีงบประมาณ พ.ศ. 2554 ไปสู่การปฏิบัติที่เป็นรูปธรรมจะ มุ่งเน้นและให้ความสำคัญกับกระบวนการมีส่วนร่วมของทุกหน่วยงานภายในมหาวิทยาลัย เพื่อช่วยกัน ขับเคลื่อนกลยุทธ์ให้บรรลุผลสัมฤทธิ์ตามเป้าหมายที่กำหนดไว้ โดยการดำเนินการดังนี้

1. การสร้างความรู้ ความเข้าใจ และสื่อสารแผนกลยุทธ์ทางการเงินให้หน่วยงานภายใน มหาวิทยาลัยทราบ เพื่อเป็นการสร้างความเข้าใจไปในทิศทางที่สอดคล้องกันอย่างเป็นระบบ รวมทั้ง สามารถเชื่อมโยงบทบาทของแต่ละหน่วยงานเพื่อสนับสนุนการดำเนินงานตามกลยุทธ์ที่กำหนด
2. หน่วยงานหลักของมหาวิทยาลัยจัดทำแผนกลยุทธ์ทางการเงินของหน่วยงานที่สอดคล้องเชื่อมโยง กับแผนกลยุทธ์ทางการเงินของมหาวิทยาลัย โดยเฉพาะการกำหนดเป้าหมายที่สอดคล้องเพื่อนำไปสู่การบรรลุเป้าหมายในระดับมหาวิทยาลัยได้
3. มอบหมายให้คณะกรรมการจัดทำแผนกลยุทธ์ทางการเงิน ทำหน้าที่ติดตามผลการดำเนินงาน ตามตัวชี้วัด และงาน/โครงการที่สอดคล้องกับแนวปฏิบัติในแผนกลยุทธ์ทางการเงิน มีการ ตรวจสอบและวิเคราะห์การใช้จ่ายเงินงบประมาณประจำปี

การติดตามประเมินผล

การติดตามประเมินผลแผนกลยุทธ์ทางการเงิน ประจำปีงบประมาณ พ.ศ. 2554 จะดำเนินการเป็น ประจำปีทุกปี เพื่อเป็นการเปรียบเทียบระหว่างผลงานที่เกิดขึ้นจริงกับเป้าหมายที่กำหนดไว้ อันจะนำไปสู่การ แก้ไขปัญหาอุปสรรคในการดำเนินงาน หรือทบทวนเป้าหมายและกลยุทธ์ให้มีความเหมาะสมต่อไป

ส่วนที่ 5

กรอบแนวทางการดำเนินงาน

กรอบแนวทางการดำเนินการตามแผนกลยุทธ์ทางการเงิน พ.ศ. 2554 มีความสอดคล้องกับประเด็นยุทธศาสตร์และกลยุทธ์การพัฒนามหาวิทยาลัย ดังนี้

1. **สร้างเครือข่ายและแสวงหาพันธมิตรในการปฏิบัติงานตามภารกิจเชิงบูรณาการ**
 - สานต่อและเพิ่มโครงการความร่วมมือระหว่างมหาวิทยาลัยกับหน่วยงาน สถานประกอบการภายนอก และมหาวิทยาลัยในต่างประเทศ ในการจัดการศึกษา การวิจัยและพัฒนานวัตกรรม และการให้บริการวิชาการ
 - แสวงหาทุนวิจัย เงินทุนสนับสนุนจากองค์กรทั้งภายในและต่างประเทศ เพื่อสร้างองค์ความรู้ใหม่ พัฒนาระบบการเรียนการสอนและการแก้ไขปัญหาของชุมชนและท้องถิ่น
 - แสวงหาและส่งเสริม สนับสนุนการพัฒนาชุมชน องค์กรต้นแบบ เพื่อพัฒนาเป็นแหล่ง/ศูนย์การเรียนรู้ ตัวอย่างในด้านต่างๆ สำหรับนักศึกษาและชุมชนอื่นๆ
 - ส่งเสริมให้สมาคมศิษย์เก่าจัดกิจกรรมเสริมสร้างความสัมพันธ์อันดีระหว่างมหาวิทยาลัยกับบัณฑิต และมหาวิทยาลัยกับชุมชน
 - พัฒนามหาวิทยาลัย ปรับภาพลักษณ์ของมหาวิทยาลัยสู่สากลด้วยการสร้างความร่วมมือในการพัฒนา ศาสตร์และการปฏิบัติการ เพื่อชุมชนที่มีความพร้อมร่วมกับสถาบันอุดมศึกษา หน่วยงานในภูมิภาค อุตสาหกรรม
 - สนับสนุนให้คณาจารย์เข้าร่วมหรือจัดเวทีหรือพื้นที่ เพื่อแลกเปลี่ยนเรียนรู้ผลการปฏิบัติงานหรือเผยแพร่ ผลงานของมหาวิทยาลัยกับหน่วยงาน มหาวิทยาลัยทั้งในและต่างประเทศ
2. **เพิ่มโอกาสในการเข้าศึกษาและพัฒนานักศึกษาให้เป็นบัณฑิตที่มีศักยภาพสูงสุด**
 - พัฒนาหลักสูตรใหม่ให้ทันสมัยและตอบสนองความต้องการของผู้เรียนและสังคม
 - เพิ่มรูปแบบในการสมัครเข้าศึกษาให้แก่ผู้ด้อยโอกาสหรือผู้สนใจเข้าศึกษาก่อนจบมัธยมศึกษาตอนปลาย
 - ประชาสัมพันธ์เชิงรุก กำหนดแผนการตลาด สร้างเครือข่ายการรับนักศึกษา ปรับปรุงขั้นตอนการรับและจัดทำแผนการตลาดเพื่อเพิ่มจำนวนนักศึกษาเข้าใหม่
 - สร้างความร่วมมือข้อตกลงร่วมในการแลกเปลี่ยนนักศึกษา จัดโควตาในการเข้าเรียนให้แก่นักเรียน นักศึกษา ในเขตภูมิภาคอุตสาหกรรมผ่านองค์กร หน่วยงานพันธมิตร
 - กำหนดมาตรฐานด้านสมรรถนะสำหรับบัณฑิตที่พึงประสงค์และดำเนินมาตรการให้นักศึกษาได้รับการพัฒนาให้ได้ตามเกณฑ์ที่กำหนด
 - ส่งเสริมให้นักศึกษามีการเรียนรู้จากการปฏิบัติจริงในสถานประกอบการและชุมชนผ่านกิจกรรมการเรียน การสอนและกิจกรรมนักศึกษา
 - ส่งเสริมสนับสนุนให้ความสำคัญกับการพัฒนาบทบาทและการปฏิบัติหน้าที่ของอาจารย์ที่ปรึกษา
 - ส่งเสริมให้นักศึกษาได้เข้าร่วมและร่วมจัดกิจกรรมอนุรักษ์ ชำรงไว้และสืบทอดเอกลักษณ์ความเป็นไทย และมีบทบาทส่วนร่วมในการพัฒนาและแก้ปัญหาของชุมชนท้องถิ่นด้านวัฒนธรรม
3. **พัฒนามหาวิทยาลัยเป็นแหล่งเรียนรู้ และการมีบทบาทในการแก้ไขปัญหาของชุมชน ท้องถิ่น**
 - สสำรวจความต้องการคาดหวังด้านการให้บริการวิชาการและพัฒนาหลักสูตร รูปแบบการให้บริการ ที่สนองต่อความต้องการที่แท้จริงของชุมชนท้องถิ่น

- สนับสนุน ให้มีการวิจัยสังคมตามประเด็นสถานการณ์ที่อยู่ในความสนใจของประชาชน สังคมและเผยแพร่สร้างการรับรู้แก่สังคมเป็นระยะๆ
 - พัฒนาระบบการเรียนการสอนเชิงบูรณาการที่ยึดผู้เรียนเป็นศูนย์กลาง มุ่งเน้นการเรียนรู้จากการปฏิบัติและการใช้ประเด็นปัญหาในชุมชนเป็นฐานให้นักศึกษาได้ร่วมทำงานกับชุมชน
 - สนับสนุนให้คณาจารย์ นักศึกษาร่วมกันเรียนรู้ผ่านการปฏิบัติจริงเพื่อแก้ไขปัญหาของชุมชนท้องถิ่น สถานประกอบการ
 - จัดตั้งศูนย์การเรียนรู้ของศาสตร์สาขาต่างๆ ที่มีหลักสูตรการเรียนการสอนในมหาวิทยาลัย ด้านปรัชญา เศรษฐกิจพอเพียง สำหรับชุมชน นักศึกษาทั้งในและนอกมหาวิทยาลัย
 - ส่งเสริมและพัฒนาครู ผู้บริหารโรงเรียนเพื่อสนับสนุนการปฏิรูปการศึกษาและปฏิรูปการเรียนรู้
 - ส่งเสริมภูมิปัญญาไทยและวัฒนธรรมท้องถิ่นให้เป็นวิถีชีวิตในมหาวิทยาลัย
 - แสวงหาความร่วมมือระหว่างมหาวิทยาลัยกับสถานประกอบการภายในประเทศ เพื่อแก้ไขปัญหาและพัฒนาชุมชนหรือผู้ประกอบการในประเทศเพื่อนบ้าน
 - เร่งประชาสัมพันธ์ เผยแพร่ผลงาน สร้างการรับรู้ถึงศักยภาพ และผลงานทางวิชาการ
 - พัฒนาต่อยอด สร้างมูลค่าเพิ่มของผลงานทางวิชาการและนวัตกรรมเชิงพัฒนาเพื่อพัฒนามหาวิทยาลัยชุมชน และท้องถิ่น
4. พัฒนามหาวิทยาลัยเป็นองค์กรสมรรถนะสูง ที่มีการบริหารจัดการตามหลักธรรมาภิบาลและเป็นมหาวิทยาลัยสีเขียว

4.1 พัฒนาสมรรถนะของบุคลากรและหน่วยงานในการปฏิบัติงานตามภารกิจ

- สนับสนุนการศึกษาต่อ การฝึกอบรม ศึกษาดูงานทั้งในและต่างประเทศ และการเข้าสู่ตำแหน่งตามเส้นทางอาชีพของบุคลากรแต่ละสายงาน
- สร้างวัฒนธรรมการเป็นมืออาชีพทางด้านการศึกษาให้แก่บุคลากรภายในมหาวิทยาลัย ผ่านกิจกรรมการพัฒนาสมรรถนะรายบุคคล การเสริมสร้างคุณธรรมการปฏิบัติตามจรรยาบรรณวิชาชีพ การคัดเลือกและประกาศเกียรติคุณยกย่องคณาจารย์ดีเด่นในด้านต่างๆ
- พัฒนาระบบบริหารผลการปฏิบัติงานให้บุคลากรกำหนดแผนปฏิบัติงานประจำปีและกำหนดตัวชี้วัดความสำเร็จในการปฏิบัติงานอย่างเป็นรูปธรรม
- ส่งเสริมการจัดกิจกรรม เวทีแลกเปลี่ยนเรียนรู้ เพื่อการพัฒนาขีดความสามารถในการทำงานและการถ่ายทอดประสบการณ์ระหว่างคณาจารย์และบุคลากร
- มอบอำนาจเสริมพลังและสร้างความพร้อมในการปฏิบัติงานให้แก่ คณะ / สำนัก ในรูปแบบของการกระจายอำนาจ การสนับสนุนงบประมาณกำลังคน ข้อมูลข่าวสารและนวัตกรรมด้านการบริหารจัดการ
- ส่งเสริมให้บุคลากร หน่วยงานแสวงหาพัฒนาวัตกรรมในการทำงานตามภารกิจหน้าที่และนวัตกรรมการบริหารจัดการ

4.2 พัฒนาระบบบริหารยุทธศาสตร์ที่มุ่งผลสัมฤทธิ์ และมีธรรมาภิบาล

- ปรับปรุงข้อบังคับระเบียบมหาวิทยาลัยให้เอื้อต่อการยกระดับประสิทธิภาพการทำงานและการสร้างเสริมธรรมาภิบาลทางการบริหารจัดการ
- พัฒนาระบบบริหารจัดการของมหาวิทยาลัยให้เป็นไปตามแนวทางการบริหารยุทธศาสตร์และการพัฒนาระบบคุณภาพตามเกณฑ์มาตรฐานของ สกอ., สมศ. และ ก.พ.ร.
- ส่งเสริมการแสวงหาและพัฒนาวัตกรรมจัดการเพื่อพัฒนามหาวิทยาลัยให้เป็นองค์กรแห่งการเรียนรู้

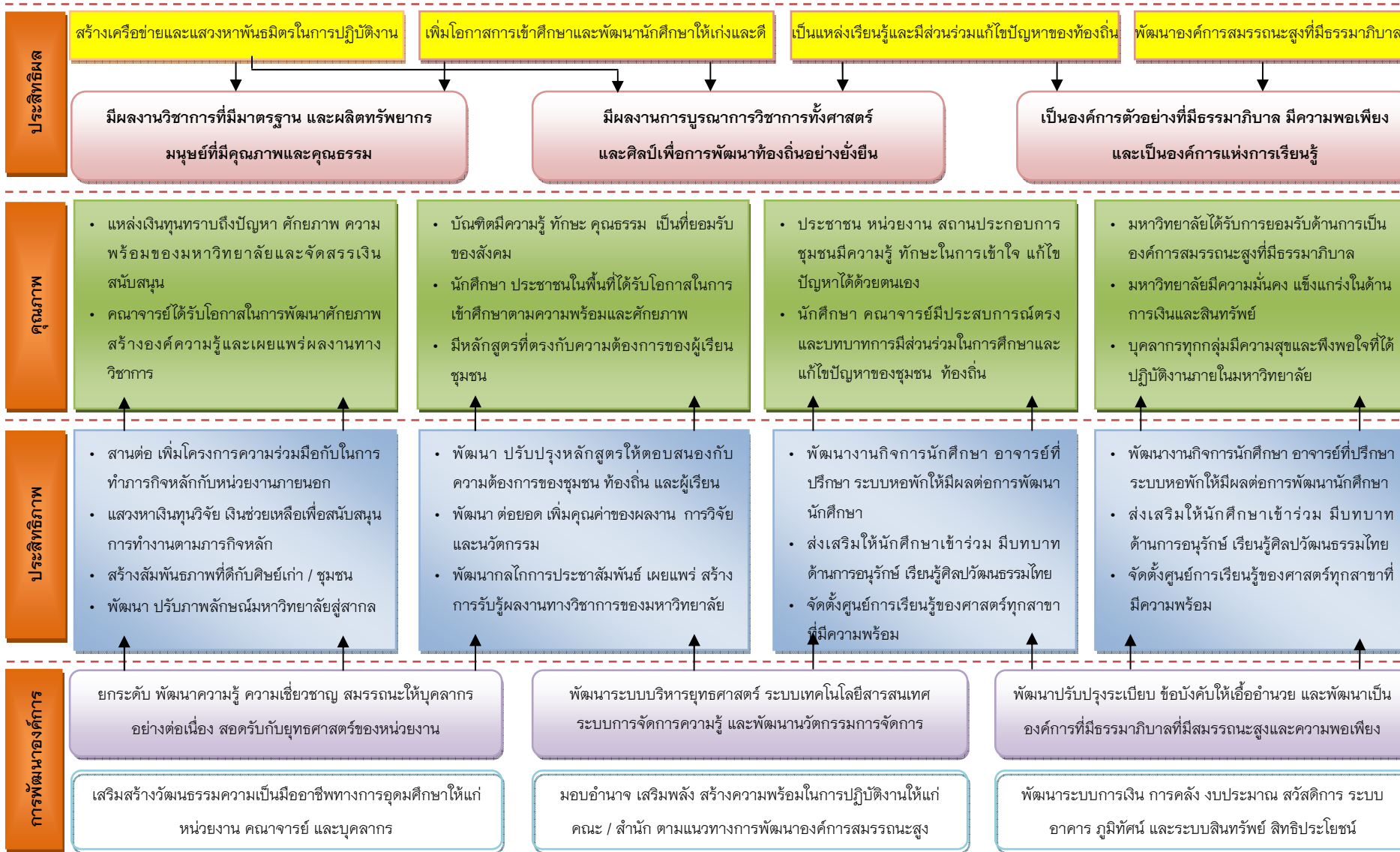
- ส่งเสริมการพัฒนาระบบเทคโนโลยีสารสนเทศเพื่อการบริหารจัดการและการจัดการความรู้ภายในมหาวิทยาลัย
- เสริมสร้างความมั่นคงของเงินคงคลังและเพิ่มรายได้จากสินทรัพย์ที่มีอยู่ของมหาวิทยาลัย
- ระบุค้นหาอัตลักษณ์ ผลงานเชิงประจักษ์ของมหาวิทยาลัยเพื่อสื่อสาร จัดการภาพลักษณ์ผ่านสื่อ โทรศัพท์ หนังสือพิมพ์ Website และสื่ออื่นๆ รวมทั้งการจัดกิจกรรมตามพันธกิจ การบำเพ็ญประโยชน์ ต่อสังคม และสมาคมศิษย์เก่า

4.3 พัฒนาโครงสร้างพื้นฐานและสภาพแวดล้อมทางกายภาพของมหาวิทยาลัย

- ปรับปรุงสภาพแวดล้อมทางกายภาพ ภูมิสถาปัตยกรรมภายในมหาวิทยาลัยให้สื่อถึงการเป็นมหาวิทยาลัยสีเขียว และความเป็นสถาบันอุดมศึกษาที่ทันสมัยและมีสุนทรียภาพ
- พัฒนามหาวิทยาลัยให้เป็นตัวอย่างขององค์กรแห่งความพอเพียง
- จัดทำ พัฒนาระบบสวัสดิการด้านที่พักอาศัย สิ่งอำนวยความสะดวกอื่นเพื่อส่งเสริมคุณภาพชีวิตให้แก่บุคลากรและนักศึกษา

แผนที่ยุทธศาสตร์มหาวิทยาลัยราชภัฏวไลยอลงกรณ์ ในพระบรมราชูปถัมภ์

มหาวิทยาลัยราชภัฏวไลยอลงกรณ์ ในพระบรมราชูปถัมภ์ จังหวัดปทุมธานี เป็นสถาบันอุดมศึกษาชั้นนำเพื่อพัฒนาท้องถิ่นในอุษาคเนย์



ตารางสรุปงบประมาณเพื่อการดำเนินงานตามยุทธศาสตร์ ในช่วงปี พ.ศ. 2554

รวมค่าใช้จ่าย	2554
	936,971,100
1. ค่าใช้จ่ายบุคลากร	205,040,000
2. ค่าใช้จ่ายการขับเคลื่อนยุทธศาสตร์	731,931,100
2.1 สร้างเครือข่ายและแสวงหาพันธมิตรในการปฏิบัติงานตามภารกิจเชิงบูรณาการ	258,013,400
2.2 เพิ่มโอกาสในการเข้าศึกษาและพัฒนานักศึกษาให้เป็นบัณฑิตที่มีศักยภาพสูงสุด	28,017,000
2.3 พัฒนามหาวิทยาลัยเป็นแหล่งเรียนรู้ และการมีบทบาทในการแก้ไขปัญหาของชุมชน ท้องถิ่น	52,472,000
2.4 พัฒนามหาวิทยาลัยเป็นองค์กรสมรรถนะสูง ที่มีการบริหารจัดการตามหลักธรรมาภิบาลและเป็นมหาวิทยาลัยสีเขียว	393,428,700
2.4.1 พัฒนาสมรรถนะของบุคลากรและหน่วยงานในการปฏิบัติงานตามภารกิจ	13,622,000
2.4.2 พัฒนาระบบบริหารยุทธศาสตร์ที่มุ่งผลสัมฤทธิ์ และมีธรรมาภิบาล	79,456,700
2.4.3 พัฒนาโครงสร้างพื้นฐานและสภาพแวดล้อมทางกายภาพของมหาวิทยาลัย	300,350,000

กรอบแนวทางดำเนินงานและงบประมาณในการดำเนินงานของโครงการ

ประเด็นยุทธศาสตร์ที่ 1 สร้างเครือข่ายและแสวงหาพันธมิตรในการปฏิบัติงานตามภารกิจเชิงบูรณาการ

โครงการ/กิจกรรม	แนวทางการดำเนินงาน	งบประมาณ	แหล่งรายได้ (กองทุน)
		2554	
1.1.1 โครงการจัดการศึกษาภาคพิเศษและพัฒนาความร่วมมือในการจัดการศึกษา	ส่งเสริม ประสานงานให้หลักสูตร/คณะ แสวงหา พัฒนา ความร่วมมือกับหน่วยงานภาครัฐ เอกชน ในการผลิตบัณฑิตทั้งภาคปกติ ภาคพิเศษ	130,900,000	รายได้การจัดการศึกษา
1.1.2 โครงการเครือข่ายการวิจัยและพัฒนานวัตกรรมเพื่อพัฒนาชุมชนท้องถิ่น	ส่งเสริม ประสานงานให้มีการจัดตั้งองค์กร เครือข่ายเพื่อประสานงานในการจัดหาทุนวิจัยจาก องค์กรที่ให้ทุนทั้งจากองค์กรภาครัฐ องค์กร เอกชน และองค์กรสาธารณกุศล	109,800	รายได้ทุนอุดหนุนการวิจัยจากภายนอก
1.1.3 โครงการสร้างเครือข่ายและความร่วมมือ การให้บริการวิชาการ	มอบให้หลักสูตร/คณะ แสวงหา พัฒนา ความร่วมมือของการให้บริการวิชาการผ่านเครือข่ายที่ได้จัดขึ้น	12,759,800	รายได้เงินอุดหนุนการให้บริการวิชาการ

โครงการ/กิจกรรม	แนวทางการดำเนินงาน	งบประมาณ	แหล่งรายได้ (กองทุน)
		2554	
1.2.1 โครงการจัดทำแผนแม่บทและจัดหาทุนสนับสนุนและพัฒนากองทุนการวิจัย	จัดประชุมเชิงปฏิบัติการเพื่อกำหนดแผนแม่บท พร้อมทั้งจัดหาทุนสนับสนุนในการสร้างผลงานการวิจัยและพัฒนากองทุนการวิจัย	109,800	กองทุนวิจัย
1.2.2 โครงการพัฒนาประสิทธิภาพระบบการเรียนการสอนและขับเคลื่อนยุทธศาสตร์การพัฒนามหาวิทยาลัย	มหาวิทยาลัย และหน่วยงานในมหาวิทยาลัย ร่วมกันดำเนินการโดยจัดกิจกรรมต่างๆ เพื่อระดมทุนสำหรับการเรียนการสอนและการให้บริการวิชาการ	33,099,000	รายได้งบประมาณแผ่นดินรายได้จัดการศึกษา
1.3.1 โครงการพัฒนาชุมชนองค์กรต้นแบบ	ขอความร่วมมือจากชุมชนร่วมกับมหาวิทยาลัย เพื่อพัฒนาชุมชนในด้านการบริหารจัดการ OTOP การจัดการสิ่งแวดล้อม เศรษฐกิจพอเพียง <ul style="list-style-type: none"> ● การบริหารจัดการ OTOP ● การจัดการสิ่งแวดล้อม ● เศรษฐกิจพอเพียง 	1,539,800	รายได้งบประมาณแผ่นดิน

โครงการ/กิจกรรม	แนวทางการดำเนินงาน	งบประมาณ	แหล่งรายได้ (กองทุน)
		2554	
1.3.2 โครงการศูนย์จัดการความรู้เกี่ยวกับโครงการตามแนวพระราชดำริ	ส่งเสริมและสนับสนุนให้มีศูนย์จัดการความรู้เกี่ยวกับแนวพระราชดำริ พร้อม การบริหารจัดการศูนย์ให้มีความพร้อมในการบริการให้ความรู้ตามแนวพระราชดำริ	467,300	รายได้งบประมาณแผ่นดิน
1.4.1 โครงการศิษย์เก่าสัมพันธ์เพื่อการพัฒนาชุมชนและท้องถิ่น	จัดทำฐานข้อมูลศิษย์เก่าของมหาวิทยาลัย และจัดกิจกรรมส่งเสริมการมีส่วนร่วมของศิษย์เก่าในร่วมทำกิจกรรมกับมหาวิทยาลัยโดยเน้นให้มีกิจกรรมทางด้านการพัฒนาชุมชน และท้องถิ่น	109,800	กองทุนพัฒนานักศึกษา
1.4.2 โครงการรางวัลเจ้าฟ้าสำหรับศิษย์เก่าที่ประสบความสำเร็จ	ประสานความร่วมมือกับสมาคมศิษย์เก่าในการสรรหาและยกย่อง ชมเชยศิษย์เก่าที่ประสบผลสำเร็จและประกอบคุณงามความดี	109,800	กองทุนพัฒนานักศึกษา

โครงการ/กิจกรรม	แนวทางการดำเนินงาน	งบประมาณ	แหล่งรายได้ (กองทุน)
		2554	
1.5.1 โครงการจัดตั้ง วิทยาลัยการจัดการและ สารสนเทศศาสตร์	ทำการศึกษาเทียบเคียงแนวทางพัฒนา มหาวิทยาลัยจากสถาบันอุดมศึกษาที่ได้รับการ ยอมรับ ด้านมาตรฐานสากล พร้อมทั้งกำหนด แนวทาง แผนพัฒนามหาวิทยาลัยสู่สากล	21,999,800	รายได้งบประมาณแผ่นดิน รายได้จัดการศึกษา
1.5.2 โครงการจัดตั้ง วิทยาลัยอุษาคเนย์	ทำการประเมินความต้องการของนักศึกษาชาว ต่างประเทศเพื่อกำหนดหลักสูตรและการจัดการ เรียนการสอน ให้ได้ตามความต้องการของ นักศึกษาและกำหนดหลักสูตรการทดลองนำ หลักสูตรทดลองนำไปใช้	54,999,800	รายได้งบประมาณแผ่นดิน รายได้จัดการศึกษา
1.5.3 โครงการพัฒนา มหาวิทยาลัยสู่สากล	จัดตั้งหน่วยงานวิจัยและประสานงานเพื่อ ดำเนินงานด้านการศึกษาแสวงหาความร่วมมือ เพื่อจัดการศึกษา การพัฒนานโยบาย การ ขับเคลื่อนยุทธศาสตร์การพัฒนาด้านการพัฒนา การศึกษา และการพัฒนาเศรษฐกิจ สังคม	329,800	รายได้จัดการศึกษา

โครงการ/กิจกรรม	แนวทางการดำเนินงาน	งบประมาณ	แหล่งรายได้ (กองทุน)
		2554	
1.5.4 โครงการพัฒนาหลักสูตรและจัดการเรียนการสอนสำหรับชาวต่างชาติในภูมิภาคอุษาคเนย์	ศึกษาความต้องการในด้านการศึกษาระดับปริญญาของประเทศเพื่อนบ้านและพัฒนาหลักสูตรที่ตอบสนอง พร้อมจัดหาทุนและประชาสัมพันธ์การรับนักศึกษาผ่านเครือข่ายทั้งภายในและต่างประเทศ	109,800	รายได้งบประมาณแผ่นดิน รายได้จัดการศึกษา
1.6.1 โครงการส่งเสริมการเข้าร่วมประชุม สัมมนาทางวิชาการ และเผยแพร่ผลงานวิชาการระดับชาติและนานาชาติ	ส่งเสริมให้บุคลากรของมหาวิทยาลัยได้มีโอกาสเข้าร่วมการประชุมสัมมนาทางวิชาการและเผยแพร่ผลงานวิชาการระดับชาติ และนานาชาติ และสนับสนุนงบประมาณในดำเนินการ	1,099,800	กองทุนพัฒนาบุคลากร
1.6.2 โครงการเผยแพร่และแลกเปลี่ยนศิลปวัฒนธรรมในต่างประเทศ	สนับสนุนการประชาสัมพันธ์เผยแพร่ให้ร่วมแลกเปลี่ยนศิลปวัฒนธรรมในต่างประเทศ	269,300	รายได้งบประมาณแผ่นดิน

ประเด็นยุทธศาสตร์ที่ 2 เพิ่มโอกาสในการเข้าศึกษาและพัฒนานักศึกษาให้เป็นบัณฑิตที่มีศักยภาพสูงสุด

โครงการ/กิจกรรม	แนวทางการดำเนินงาน	งบประมาณ	แหล่งรายได้ (กองทุน)
		2554	
2.1.1 โครงการพัฒนาและปรับปรุงหลักสูตรตามเกณฑ์ TQF	ทำการประเมินเพื่อกำหนดหลักสูตร จัดการเรียนการสอนให้ได้ตามความต้องการของนักศึกษาและ กำหนดหลักสูตรการทดลองนำหลักสูตรนำไปใช้	1,100,000	รายได้จัดการศึกษา
2.2.1 โครงการขยายโอกาสและพัฒนาารูปแบบการรับนักศึกษา	พัฒนารูปแบบการรับนักศึกษา เพื่อให้โอกาสกับนักเรียนระดับมัธยมปลายมาขึ้นทะเบียนเพื่อเป็นนักศึกษาทดลองเรียนในระดับอุดมศึกษา <ul style="list-style-type: none"> ● Pre บัณฑิต ● การเทียบโอนประสบการณ์ ● การจัดการศึกษาสำหรับกลุ่มพิเศษ 	110,000	รายได้จัดการศึกษา

โครงการ/กิจกรรม	แนวทางการดำเนินงาน	งบประมาณ	แหล่งรายได้ (กองทุน)
		2554	
2.3.1 โครงการพัฒนาแผนการตลาดเชิงรุก	<p>จัดให้มีการจัดทำแผนการตลาดเพื่อประชาสัมพันธ์การรับนักศึกษาพร้อมทั้งจัดกิจกรรม Road Show ความรู้จักและประทับใจในภาพลักษณ์ของมหาวิทยาลัย รวมทั้งจัดกิจกรรมเสริมสร้างแรงจูงใจในการเข้าเรียนของนักศึกษา</p> <ul style="list-style-type: none"> ● พี่ชวนน้อง ● สัมมนาครูแนะแนวและผู้บริหารโรงเรียนมัธยม ● สร้างเครือข่ายการประชาสัมพันธ์และเพิ่ม จุดรับสมัครนักศึกษาเข้าเรียน 	2,640,000	รายได้จัดการศึกษา

โครงการ/กิจกรรม	แนวทางการดำเนินงาน	งบประมาณ	แหล่งรายได้ (กองทุน)
		2554	
2.4.1 โครงการรับนักศึกษาและแลกเปลี่ยน นักศึกษาระหว่างมหาวิทยาลัยในเขตภูมิภาค อุษาคเนย์	ประสานความร่วมมือ ส่งเสริมให้มีการรับนักศึกษาเข้า เรียนและร่วมโครงการแลกเปลี่ยนนักศึกษาระหว่าง มหาวิทยาลัยในเขตภูมิภาคอุษาคเนย์	1,100,000	รายได้จัดการศึกษา
2.4.2 โครงการจัดหาและให้ทุนการศึกษาสำหรับ นักศึกษาในภูมิภาคอุษาคเนย์	ประสานความร่วมมือ จัดกิจกรรมเพื่อระดมทุนจาก หน่วยงานภายนอกทั้งในและต่างประเทศ เพื่อสนับสนุน ทุนการศึกษา ให้แก่นักศึกษาในภูมิภาคอุษาคเนย์	550,000	รายได้จัดการศึกษา
2.5.1 โครงการพัฒนาเกณฑ์มาตรฐานและ กิจกรรมการพัฒนาสมรรถนะสำหรับบัณฑิต รายบุคคล	กำหนด และสร้างเกณฑ์มาตรฐานคุณลักษณะ และ สมรรถนะที่พึงประสงค์ของบัณฑิต	220,000	กองทุนพัฒนานักศึกษา

โครงการ/กิจกรรม	แนวทางการดำเนินงาน	งบประมาณ	แหล่งรายได้ (กองทุน)
		2554	
2.5.2 โครงการส่งเสริมการสั่งสมสมรรถนะและ ประสบการณ์ที่พึงประสงค์ของนักศึกษา (Competencies Transcript)	กำหนดแนวปฏิบัติเกี่ยวกับการสั่งสมประสบการณ์สำหรับ นักศึกษาและส่งเสริม จัดให้นักศึกษา ได้มีโอกาสเข้าร่วม กิจกรรมการพัฒนาสมรรถนะและประสบการณ์ที่พึง ประสงค์	5,500,000	กองทุนพัฒนานักศึกษา
2.6.1 โครงการพัฒนางานสหกิจศึกษาและการ ฝึกประสบการณ์วิชาชีพ	หลักสูตร/ศูนย์สหกิจ จัดหาแหล่งฝึกประสบการณ์วิชาชีพ เข้าร่วมโครงการและจัดหานักศึกษาและอบรมนักศึกษา เข้าร่วมโครงการจัดกระบวนการนิเทศและประเมินผลการ ฝึกประสบการณ์	1,100,000	รายได้จัดการศึกษา

โครงการ/กิจกรรม	แนวทางการดำเนินงาน	งบประมาณ	แหล่งรายได้ (กองทุน)
		2554	
2.6.2 โครงการสร้างสุขภาพและกิจกรรมการกีฬา	ปรับปรุงโครงสร้างพื้นฐานด้านกีฬาสุขอนามัย และจัดกิจกรรมการแข่งขันกีฬา การสร้างเสริมสุขภาพการอนามัยให้แก่นักศึกษา บุคลากร	4,867,500	กองทุนพัฒนานักศึกษา
2.6.3 โครงการจัดการแข่งขันกีฬาเขตภูมิศาสตร์ภาคกลาง	จัดการแข่งขันและส่งนักกีฬาเข้าร่วมการแข่งขันในกิจกรรมการแข่งขันกีฬาเขตภูมิศาสตร์ภาคกลาง	9,900,000	รายได้จัดการศึกษา(เงินคงคลัง)
2.7.1 โครงการพัฒนาระบบงานอาจารย์ที่ปรึกษา	จัดกิจกรรมให้นักศึกษาและอาจารย์ที่ปรึกษา เชื่อมความสัมพันธ์อันดีต่อกันระหว่างลูกศิษย์กับอาจารย์ <ul style="list-style-type: none"> ● จัดทำคู่มืออาจารย์ที่ปรึกษา ● ประชุมสัมมนาอาจารย์ที่ปรึกษา 	220,000	กองทุนพัฒนาบุคลากร

โครงการ/กิจกรรม	แนวทางการดำเนินงาน	งบประมาณ	แหล่งรายได้ (กองทุน)
		2554	
2.8.1 โครงการจัดกิจกรรมเสริมประสบการณ์ทาง ด้านศิลปะและวัฒนธรรม	กำหนดและจัดกิจกรรมประเพณีวัฒนธรรมในวันสำคัญของชาติและส่งเสริมให้มีกิจกรรมการ สืบสานศิลปะและวัฒนธรรม	165,000	รายได้งบประมาณแผ่นดิน
2.8.2 โครงการเสริมสร้างอัตลักษณ์เยาวชนไทย ให้แก่นักศึกษา	รณรงค์ส่งเสริมแต่งกายให้ถูกระเบียบฝึกรอบรมนักศึกษาให้ มีความอดทนส่งเสริมให้นักศึกษาได้รับประสบการณ์ชีวิต ผ่านกิจกรรมในรูปแบบต่าง ๆ	544,500	กองทุนพัฒนานักศึกษา

ประเด็นยุทธศาสตร์ที่ 3 พัฒนามหาวิทยาลัยเป็นแหล่งเรียนรู้ และการมีบทบาทในการแก้ไขปัญหาของท้องถิ่น

โครงการ/กิจกรรม	แนวทางการดำเนินงาน	งบประมาณ	แหล่งรายได้ (กองทุน)
		2554	
3.1.1 โครงการสำรวจและวิจัยตลาดด้านการให้บริการวิชาการ	สถาบันวิจัยและพัฒนาสำรวจวิจัยตลาดด้านการให้บริการวิชาการมหาวิทยาลัย สรุปผลพร้อมนำเสนอผลการวิจัยให้ผู้บริหารรับทราบ	54,500	รายได้เงินอุดหนุนการให้บริการวิชาการ
3.1.2 โครงการพัฒนาหลักสูตร รูปแบบและคุณภาพการให้บริการทางวิชาการเพื่อเพิ่มรายได้	พัฒนาหลักสูตร รูปแบบและคุณภาพการให้บริการวิชาการ โดยคำนึงถึงความต้องการ ความสอดคล้องกับแนวโน้มของตลาดแรงงาน สถานประกอบการ หน่วยงานราชการ ชุมชน	219,500	รายได้เงินอุดหนุนการให้บริการวิชาการ
3.2.1 โครงการส่งเสริมและจัดสรรทุนสนับสนุนการวิจัยเพื่อตอบประเด็นปัญหาที่อยู่ในความสนใจของประชาชน สังคม	วิเคราะห์ ปัญหาที่อยู่ในความสนใจของประชาชน สังคม ระดมทุน จัดสรรทุนเพื่อทำการวิจัย	5,829,500	กองทุนวิจัย

โครงการ/กิจกรรม	แนวทางการดำเนินงาน	งบประมาณ	แหล่งรายได้ (กองทุน)
		2554	
3.2.2 โครงการส่งเสริมงานการวิจัยสถาบัน	สนับสนุนให้มีการวิจัยสถาบัน	1,032,400	กองทุนวิจัย
3.2.3 โครงการเผยแพร่ความรู้สู่สังคม	สนับสนุนให้มีการประชาสัมพันธ์ความรู้ใหม่ที่ได้จากการพัฒนาองค์ความรู้จากการวิจัยการสร้างผลงานทางวิชาการของมหาวิทยาลัยผ่านสื่อต่างๆ	219,500	รายได้เงินอุดหนุนการให้บริการวิชาการ
3.3.1 โครงการพัฒนาคู่มือจัดระบบการเรียนการสอนที่ยึดผู้เรียนเป็นศูนย์กลางการเรียนรู้ออกจากการปฏิบัติและการใช้ปัญหาในชุมชนเป็นฐาน	สำนักส่งเสริมวิชาการและการเรียนรู้ได้ประสานการจัดทำคู่มือจัดระบบการเรียนการสอนที่ยึดผู้เรียนเป็นศูนย์กลางและจัดทำคู่มือระบบการเรียนรู้อ	219,500	กองทุนพัฒนาบุคลากร

โครงการ/กิจกรรม	แนวทางการดำเนินงาน	งบประมาณ	แหล่งรายได้ (กองทุน)
		2554	
3.3.2 โครงการพัฒนาสมรรถนะทางด้าน นวัตกรรมการจัดการเรียนการสอนให้แก่ คณาจารย์	สร้างเสริมความเข้าใจให้แก่คณาจารย์ในการพัฒนา กิจกรรมการเรียนการสอนการพัฒนาหลักสูตรการสอนที่ เปิดให้นักศึกษาเรียนรู้จากการฝึกปฏิบัติงานจริงในสถาน ประกอบการ และร่วมกับชุมชน ท้องถิ่น รวมทั้งพัฒนา จัดหาเทคโนโลยี อุปกรณ์ ที่ทันสมัยในการจัดการเรียน การสอน	384,500	กองทุนพัฒนาบุคลากร
3.3.3 โครงการส่งเสริมและพัฒนางานวิจัยในชั้น เรียน	ส่งเสริมให้อาจารย์ผู้สอนกำหนดให้นักศึกษาทำงานวิจัยใน ชั้นเรียน	274,500	กองทุนวิจัย
3.4.1 โครงการส่งเสริมวิจัยปฏิบัติการแบบมีส่วนร่วม ในระดับชุมชน	ส่งเสริมให้นักวิจัยทำงานวิจัยร่วมกับชุมชน	12,099,500	กองทุนวิจัย

โครงการ/กิจกรรม	แนวทางการดำเนินงาน	งบประมาณ	แหล่งรายได้ (กองทุน)
		2554	
3.4.2 โครงการเรียนรู้ ปฏิบัติการสรรค์สร้างชุมชน	จัดกิจกรรมให้นักศึกษาและบุคลากรมีโอกาสเรียนรู้จากการปฏิบัติจริงผ่านการศึกษาค้นคว้าและร่วมทำกิจกรรมในองค์กรสถานประกอบการ และในชุมชน และมีบทบาทในการเข้าไปมีส่วนร่วมในการพัฒนา และแก้ไขปัญหาเพื่อสรรค์สร้างชุมชนสังคมต้นแบบ	109,500	กองทุนพัฒนานักศึกษา
3.5.1 โครงการพัฒนาห้องปฏิบัติการหรือศูนย์การเรียนรู้ของศาสตร์เฉพาะด้าน	<p>ปรับปรุง ก่อสร้าง ห้องปฏิบัติการหรือศูนย์การเรียนรู้ของศาสตร์เฉพาะด้าน</p> <ul style="list-style-type: none"> ● ห้องปฏิบัติการทางการบริหาร ● ห้องปฏิบัติการการบิน ● ศาลจำลอง ● ศูนย์สาธิตวิถีชีวิตแบบพอเพียง ● ศูนย์วิจัยและพัฒนาพืชพลังงานและพันธุ์ไม้หอม 	3,026,700	<p>รายได้งบประมาณแผ่นดิน</p> <p>รายได้จัดการศึกษา</p>

โครงการ/กิจกรรม	แนวทางการดำเนินงาน	งบประมาณ	แหล่งรายได้ (กองทุน)
		2554	
3.6.1 โครงการพัฒนาสมรรถนะให้แก่ครูและผู้บริหารโรงเรียนในเครือข่าย	จัดให้การสัมมนา ฝึกอบรมให้ความรู้ด้านการพัฒนาสมรรถนะแก่ครู และผู้บริหารโรงเรียนในเครือข่าย พร้อมทั้งประเมินผลการฝึกอบรมให้ความรู้	3,519,500	กองทุนพัฒนาบุคลากร
3.6.2 โครงการพัฒนาครูรุ่นใหม่	สนับสนุน และเปิดโอกาสให้ครูที่ได้รับการบรรจุ หรือเป็นผู้ที่ทำงานที่เกี่ยวข้องกับสายวิชาชีพครู ได้รับการพัฒนาทักษะ ประสบการณ์		รายได้งบประมาณแผ่นดิน
3.6.3 โครงการพัฒนาโรงเรียนสาธิต	การปรับปรุงภูมิสถาปัตยกรรม สื่อการเรียนการสอน อาจารย์ บุคลากรทางการศึกษา ของโรงเรียนสาธิต	21,141,900	รายได้งบประมาณแผ่นดิน รายได้จัดการศึกษา

โครงการ/กิจกรรม	แนวทางการดำเนินงาน	งบประมาณ	แหล่งรายได้ (กองทุน)
		2554	
3.7.1 โครงการศึกษารวบรวมองค์ความรู้ดั้งเดิมที่เป็นภูมิปัญญาชาวบ้านและวัฒนธรรมท้องถิ่น	มหาวิทยาลัยจัดเก็บข้อมูล สืบค้น แสวงหา และนำมาจัดเก็บให้เป็นองค์ความรู้ดั้งเดิมที่เป็นภูมิปัญญาชาวบ้าน และวัฒนธรรมท้องถิ่น สามารถเผยแพร่และการนำองค์ความรู้ไปใช้ประโยชน์ สืบสานภูมิปัญญาชาวบ้าน วัฒนธรรม	219,500	กองทุนวิจัย รายได้งบประมาณแผ่นดิน
3.7.2 โครงการเผยแพร่ ภูมิปัญญาไทย และวัฒนธรรมท้องถิ่นให้แก่นักศึกษา	จัดงาน Event งานแสดงผลงานภูมิปัญญาชาวบ้านและวัฒนธรรมท้องถิ่น	219,500	รายได้งบประมาณแผ่นดิน
3.7.3 โครงการประชุมสัมมนาสร้างความเข้าใจที่ถูกต้องเกี่ยวกับวัฒนธรรมและความสำคัญของการนำมิติทางวัฒนธรรมเพื่อลงสู่การปฏิบัติ	จัดประชุมสัมมนาสร้างความเข้าใจที่ถูกต้องเกี่ยวกับวัฒนธรรมและความสำคัญของการทำมิติทางวัฒนธรรมเพื่อลงสู่การปฏิบัติ	219,500	รายได้งบประมาณแผ่นดิน

โครงการ/กิจกรรม	แนวทางการดำเนินงาน	งบประมาณ	แหล่งรายได้ (กองทุน)
		2554	
3.8.1 โครงการพัฒนาความร่วมมือกับองค์กรภายนอกในการพัฒนาชุมชน องค์กรหรือผู้ประกอบการในประเทศ เพื่อนบ้าน	ส่งเสริมสนับสนุนให้นักศึกษา และบุคลากร การแลกเปลี่ยนความรู้ในการพัฒนาชุมชนองค์กรหรือผู้ประกอบการในประเทศเพื่อนบ้าน	329,500	รายได้จัดการศึกษา
3.9.1 โครงการส่งเสริมการผลิตวารสารทางวิชาการ	ประสานงานบุคลากรนักศึกษาส่งผลงานทางวิชาการ ให้มหาวิทยาลัย ฝ่ายประชาสัมพันธ์ร่วมกับสถาบันวิจัยจัดผลิตวารสารทางวิชาการเป็นประจำ	1,099,500	รายได้จัดการศึกษา กองทุนวิจัยกองทุนพัฒนา บุคลากร

โครงการ/กิจกรรม	แนวทางการดำเนินงาน	งบประมาณ	แหล่งรายได้ (กองทุน)
		2554	
3.9.2 โครงการสื่อสาร เผยแพร่ผลงานทางวิชาการและการปฏิบัติงานผ่านสื่อสาร มวลชน	จัดงานแสดงผลงานทางวิชาการของนักศึกษาและอาจารย์ พร้อมทั้งแสดงผลการปฏิบัติงานและเชิญสื่อสาร มวลชน เข้าร่วมงานแสดงผลงาน	1,099,500	รายได้จัดการศึกษา
3.10.1 โครงการจัดทำเอกสาร ตำรา หนังสือทางวิชาการ และงานวิจัย	สนับสนุน ให้มีการพัฒนาเอกสาร ตำรา หนังสือทางวิชาการ และงานวิจัย	1,099,500	รายได้สิทธิประโยชน์
3.10.2 โครงการจัดทะเบียนลิขสิทธิ์และสิทธิบัตรผลงานวิจัยและนวัตกรรม	ส่งเสริมและสนับสนุนให้มีการจดทะเบียนลิขสิทธิ์และสิทธิบัตรผลงานวิจัย และนวัตกรรม	54,500	กองทุนวิจัย รายได้จัดการศึกษา

ประเด็นยุทธศาสตร์ที่ 4 พัฒนามหาวิทยาลัยเป็นองค์กรสมรรถนะสูง ที่มีการบริหารจัดการตามหลักธรรมาภิบาลและเป็นมหาวิทยาลัยสีเขียว

โครงการ/กิจกรรม	แนวทางการดำเนินงาน	งบประมาณ	แหล่งรายได้ (กองทุน)
		2554	
4.1 พัฒนาสมรรถนะของบุคลากรและหน่วยงานในการปฏิบัติงานตามภารกิจ			
4.1.1.1 โครงการจัดทำแผนพัฒนาอาจารย์และบุคลากร จัดหาและจัดสรรทุนสนับสนุนการพัฒนาอาจารย์	จัดทำแผนพัฒนาทรัพยากรมนุษย์ของมหาวิทยาลัยจัดกิจกรรมระดมทุนสำหรับใช้ในการพัฒนาบุคลากร ดำเนินโครงการ กิจกรรมการพัฒนาบุคลากรตามแผนที่กำหนดอย่างต่อเนื่อง	3,943,600	กองทุนพัฒนาบุคลากร รายได้จัดการศึกษา
4.1.1.2 โครงการส่งเสริมการเข้าสู่ตำแหน่งทางวิชาการและตำแหน่งตามเส้นทางอาชีพของบุคลากรสายสนับสนุน	สนับสนุนให้บุคลากรของมหาวิทยาลัยมีการสร้างผลงานทางวิชาการเพื่อปรับตำแหน่ง และเพิ่มโอกาสในการได้รับตำแหน่งที่สูงขึ้น	2,199,900	กองทุนพัฒนาบุคลากร รายได้จัดการศึกษา

โครงการ/กิจกรรม	แนวทางการดำเนินงาน	งบประมาณ	แหล่งรายได้ (กองทุน)
		2554	
4.1.1.3 โครงการความร่วมมือกับมหาวิทยาลัยในต่าง ประเทศในการอบรมหลักสูตรระยะสั้น สำหรับบุคลากร	ติดต่อ ประสานงาน กับมหาวิทยาลัยในต่างประเทศ เพื่อส่งบุคลากร เข้ารับการอบรม ในหลักสูตร ด้านการจัดการศึกษาการบริหารและวิจัย และสนับสนุนเงินงบประมาณ ให้บุคลากรได้นำเสนอผลงาน หรือนำผลที่ได้รับจากการอบรมมาใช้ประโยชน์ต่อมหาวิทยาลัย	1,099,900	กองทุนพัฒนาบุคลากร รายได้จัดการศึกษา
4.1.1.4 โครงการศึกษาดูงานสถาบันอุดมศึกษา ทั้งในและต่างประเทศ	ติดต่อประสานงาน กับสถาบันอุดมศึกษา ในต่างประเทศ เพื่อเข้าศึกษาดูงาน และส่งบุคลากรเข้าศึกษาดูงาน	3,299,900	กองทุนพัฒนาบุคลากร รายได้จัดการศึกษา

โครงการ/กิจกรรม	แนวทางการดำเนินงาน	งบประมาณ	แหล่งรายได้ (กองทุน)
		2554	
4.1.2.1 โครงการพัฒนาอาจารย์และบุคลากรต้นแบบด้านการสอน การวิจัย และบริการวิชาการ	จัดกิจกรรมนำร่องให้สร้างบุคลากรพัฒนาตนเอง พร้อมจัดให้มีการคัดเลือกบุคลากรที่มีความสามารถ และเหมาะสม เพื่อเป็นต้นแบบ ที่ปรึกษาภายใน ในการพัฒนาระบบการสอน การวิจัย และการให้บริการวิชาการ	164,900	กองทุนพัฒนาบุคลากร
4.1.2.2 โครงการส่งเสริมการปฏิบัติตามจรรยาบรรณวิชาชีพ	จัดกิจกรรมรณรงค์ สร้างแรงจูงใจและกระตุ้นให้บุคลากรปฏิบัติตามจรรยาบรรณวิชาชีพ	109,900	กองทุนพัฒนาบุคลากร รายได้จัดการศึกษา

โครงการ/กิจกรรม	แนวทางการดำเนินงาน	งบประมาณ	แหล่งรายได้ (กองทุน)
		2554	
4.1.2.3 โครงการรางวัลเจ้าฟ้าสำหรับอาจารย์และบุคลากร	คัดเลือกอาจารย์ และบุคลากรที่มีบทบาท ในการพัฒนา มหาวิทยาลัย อุทิศตนเพื่อมหาวิทยาลัยและสร้างชื่อเสียงให้กับมหาวิทยาลัยได้รับรางวัล	109,900	กองทุนพัฒนาบุคลากร
4.1.2.4 โครงการส่งเสริม สนับสนุนบุคลากรเข้าค่ายพัฒนาคุณธรรมและจริยธรรม	ส่งเสริม สนับสนุน ให้มีการจัดทำค่ายอาสาพัฒนาคุณธรรมและจริยธรรม รวมทั้งสนับสนุนให้บุคลากรร่วมเข้าร่วมพัฒนาคุณธรรมและจริยธรรม	164,900	กองทุนพัฒนาบุคลากร
4.1.3.1 โครงการพัฒนาระบบประเมินและพัฒนาศมรรถนะ บุคลากรรายบุคคล	จัดหาระบบการประเมินผลที่มีประสิทธิภาพ และสามารถนำไปใช้ประโยชน์ ได้วิเคราะห์สมรรถนะที่บุคลากรพึงมี และจัดให้บุคลากรเพิ่มพูนทักษะของการปฏิบัติงานของบุคลากร อาทิเช่น การฝึกอบรมทักษะ การศึกษาต่อให้ตรงกับสมรรถนะที่ใช้ในการปฏิบัติงาน	109,900	กองทุนพัฒนาบุคลากร รายได้จัดการศึกษา

โครงการ/กิจกรรม	แนวทางการดำเนินงาน	งบประมาณ	แหล่งรายได้ (กองทุน)
		2554	
4.1.3.2 โครงการพัฒนาระบบประเมินผลการปฏิบัติงานของบุคลากร	วางระบบประเมินผลการปฏิบัติให้เกิดความเป็นธรรม และมุ่งเน้นการผลการปฏิบัติงานของบุคลากร เพื่อประโยชน์ในการพิจารณาความดีความชอบ	109,900	กองทุนพัฒนาบุคลากร รายได้จัดการศึกษา
4.1.4.1 โครงการพัฒนาองค์การเรียรู้และระบบการจัดการความรู้	รวบรวมองค์ความรู้ สร้างองค์กรแห่งการเรียนรู้ และจัดระบบการจัดการความรู้ของมหาวิทยาลัย และส่งเสริมให้มีการนำความรู้ ของบุคลากรและชุมชนท้องถิ่น จัดเก็บให้เป็นองค์ความรู้ พร้อมให้มีการเผยแพร่ต่อสาธารณชน	329,900	กองทุนพัฒนาบุคลากร รายได้จัดการศึกษา
4.1.4.2 โครงการชุมชนนักปฏิบัติพัฒนาวัฒนธรรมการจัดการอุดมศึกษา	ส่งเสริมให้บุคลากรมีการรวมตัวเป็นเครือข่าย กลุ่มทำงาน เพื่อจัดกิจกรรมแก้ไขปัญหา ในการปฏิบัติงาน หรือการพัฒนางานให้มี ประสิทธิภาพมากขึ้น	219,900	กองทุนพัฒนาบุคลากร รายได้จัดการศึกษา

โครงการ/กิจกรรม	แนวทางการดำเนินงาน	งบประมาณ	แหล่งรายได้ (กองทุน)
		2554	
4.1.5.1 โครงการพัฒนาผู้นำการเปลี่ยนแปลง	จัดกิจกรรมส่งเสริมเพื่อเพิ่มพูนทักษะ ความรู้ของผู้บริหาร ในทุกระดับ ในด้านการเป็นผู้นำการเปลี่ยนแปลงและ สนับสนุนให้มีการนำความรู้ที่ได้มาพัฒนาเป็นผู้นำการ เปลี่ยนแปลง	1,099,900	กองทุนพัฒนาบุคลากร รายได้จัดการศึกษา
4.1.5.2 โครงการจัดทำคู่มือการปฏิบัติงาน	กองการเจ้าหน้าที่ประสานงาน และรวบรวมข้อมูลในการ จัดทำคู่มือการปฏิบัติงานของเจ้าหน้าที่เพื่อเป็นแนวทาง สำหรับการปฏิบัติงานของมหาวิทยาลัย	54,900	รายได้งบประมาณแผ่นดิน
4.1.5.3 โครงการจัดทำแผนปฏิบัติราชการและ คำรับรองการปฏิบัติราชการและติดตาม ประเมินผลการปฏิบัติงานของคณะ/ศูนย์/สำนัก	จัดให้มีการวางแผนงบประมาณ การจัดทำแผนปฏิบัติราชการ ประจำปีของมหาวิทยาลัย คณะ /สำนัก รวมทั้งจัดให้มีการ จัดทำและติดตามประเมินผลการปฏิบัติราชการตาม คำรับรองการปฏิบัติราชการประจำปี	329,900	รายได้งบประมาณแผ่นดิน รายได้จัดการศึกษา

โครงการ/กิจกรรม	แนวทางการดำเนินงาน	งบประมาณ	แหล่งรายได้ (กองทุน)
		2554	
4.1.6.1 โครงการศึกษาดูงานเพื่อเทียบเคียงและพัฒนาระบบการปฏิบัติงานจากองค์กรสมรรถนะสูง	จัดให้มีการศึกษาปัญหาในการปฏิบัติงาน รวมทั้งประสานขอความร่วมมือกับหน่วยงานที่เป็นองค์กรสมรรถนะสูง เพื่อขอเข้าไปศึกษาดูงาน และนำความรู้จากการเข้าศึกษา มาพัฒนามหาวิทยาลัยให้เป็นองค์กรสมรรถนะสูง	219,900	กองทุนพัฒนาบุคลากร รายได้การจัดการศึกษา
4.1.6.2 โครงการประกวดและมอบรางวัลการพัฒนาบัณฑิตกรรมการจัดการ	ส่งเสริมให้บุคลากรมีการพัฒนากระบวนการทำงาน พร้อมทั้งคัดเลือก จัดการประกวด และคัดเลือกบัณฑิตกรรมการจัดการ เพื่อมอบรางวัลการพัฒนาบัณฑิตกรรมการจัดการ	54,900	กองทุนพัฒนาบุคลากร รายได้การจัดการศึกษา

โครงการ/กิจกรรม	แนวทางการดำเนินงาน	งบประมาณ	แหล่งรายได้ (กองทุน)
		2554	
4.2 พัฒนาระบบบริหารยุทธศาสตร์ที่มุ่งผลสัมฤทธิ์และมีธรรมาภิบาล			
4.2.1.1 โครงการศึกษาทบทวนจัดทำแผนพัฒนา ระเบียบข้อบังคับ	รวบรวมข้อมูล กฎหมาย ระเบียบ ข้อบังคับที่เกี่ยวข้องกับ มหาวิทยาลัยทั้งหมด นำข้อมูลดังกล่าวมาวิเคราะห์และ ปรับปรุงพัฒนาระเบียบข้อบังคับให้สอดคล้องกับสถานการณ์ ปัจจุบันให้มีความทันสมัยและสามารถนำมาปฏิบัติได้จริงตาม กฎหมาย	274,500	รายได้งบประมาณ แผ่นดิน
4.2.1.2 โครงการจัดทำคู่มือการบริหาร ยุทธศาสตร์สำหรับบุคลากรทุกสายงาน	สำรวจความต้องการของบุคลากร สมรรถนะที่จำเป็นของบุคลากรใน การปฏิบัติงาน หรือมีข้อผิดพลาดในการปฏิบัติงานบ่อย ขาดความ ชัดเจน กฎเกณฑ์วิธีการปฏิบัติที่ไม่เป็นไป ในแนวทางเดียวกัน ทำให้ เกิดอุปสรรคในการปฏิบัติงาน นำผลการสำรวจมาจัดทำคู่มือการ ปฏิบัติงานและจัดทำแผน/โครงการฝึกอบรมเสริมสร้างความรู้ในการ ปฏิบัติราชการของบุคลากรของมหาวิทยาลัย	109,900	กองทุนพัฒนาบุคลากร รายได้จัดการศึกษา

โครงการ/กิจกรรม	แนวทางการดำเนินงาน	งบประมาณ	แหล่งรายได้ (กองทุน)
		2554	
4.2.2.1 โครงการจัดทำและทบทวนแผนยุทธศาสตร์และแผนปฏิบัติราชการ	ดำเนินการจัดประชุมสัมมนา ระดมสมอง เพื่อทบทวนยุทธศาสตร์และแผนปฏิบัติราชการของมหาวิทยาลัย รวมทั้งจัดระบบการสื่อสารเพื่อสร้างความรู้ ความเข้าใจในการขับเคลื่อนการดำเนินงานให้แก่บุคลากรที่เกี่ยวข้อง	329,900	รายได้งบประมาณแผ่นดิน รายได้จัดการศึกษา
4.2.2.2 โครงการระบบบริหารความเสี่ยง	วิเคราะห์ รวบรวม ระบุความเสี่ยงที่สำคัญส่งผลกระทบต่อมหาวิทยาลัย และมีโอกาสที่จะเกิดขึ้น พร้อมทั้งจัดทำแผนลดโอกาสที่จะเกิด หรือปรับปรุงให้อยู่ในระดับที่ยอมรับได้ ดำเนินการพร้อมทั้งติดตามประเมินผลตามแผนงาน/โครงการที่ได้กำหนด	164,900	รายได้งบประมาณแผ่นดิน รายได้จัดการศึกษา

โครงการ/กิจกรรม	แนวทางการดำเนินงาน	งบประมาณ	แหล่งรายได้ (กองทุน)
		2554	
4.2.2.3 โครงการเสริมสร้างความเข้าใจในระบบบริหารยุทธศาสตร์และการบริหารผลการปฏิบัติงาน	จัดประชุมชี้แจง ชักซ้อมความเข้าใจให้กับบุคลากรของมหาวิทยาลัยในระบบบริหารยุทธศาสตร์และการบริหารผลการปฏิบัติงาน รวมทั้งจัดกิจกรรม กระบวนการทำงานให้สอดคล้องกับระบบบริหารยุทธศาสตร์ตามแนวทางการเรียนรู้จากการปฏิบัติ	439,900	รายได้งบประมาณแผ่นดิน รายได้จัดการศึกษา
4.2.2.4 โครงการพัฒนาระบบบริหารคุณภาพและการประกันคุณภาพการศึกษา	เสริมสร้างความรู้ ความเข้าใจ ผ่านการฝึกอบรม การเรียนรู้จากการปฏิบัติการจัดการความรู้ในเรื่องการพัฒนาระบบบริหารคุณภาพและการประกันคุณภาพการศึกษาให้แก่บุคลากร เจ้าหน้าที่ และส่งเสริมให้มีการดำเนินการพัฒนาระบบบริหารคุณภาพและการประกันคุณภาพตามเกณฑ์	1,099,900	รายได้งบประมาณแผ่นดิน รายได้จัดการศึกษา

โครงการ/กิจกรรม	แนวทางการดำเนินงาน	งบประมาณ	แหล่งรายได้ (กองทุน)
		2554	
4.2.2.5 โครงการพัฒนาคุณภาพการให้บริการ หน่วยงานกลาง	ส่งเสริมให้หน่วยงานภายในได้พัฒนาคุณภาพการ ให้บริการ	2,116,400	รายได้งบประมาณแผ่นดิน รายได้จัดการศึกษา
4.2.3.1 โครงการพัฒนามหาวิทยาลัยเป็น องค์กรสมรรถนะสูงตามเกณฑ์ PMQA	จัดฝึกอบรม ประชุมชี้แจง ประสานความร่วมมือในการ ดำเนินการตามเกณฑ์ PMQA และจัดกิจกรรมเพื่อส่งเสริม พัฒนามหาวิทยาลัยให้เป็นองค์กรที่มีสมรรถนะสูง	549,900	รายได้งบประมาณแผ่นดิน รายได้จัดการศึกษา
4.2.3.2 โครงการสร้างเสริมธรรมาภิบาล ทางการบริหาร	ส่งเสริม สนับสนุน การจัดกิจกรรมให้เกิด ธรรมาภิบาลใน การบริหาร	1,649,900	รายได้จัดการศึกษา

โครงการ/กิจกรรม	แนวทางการดำเนินงาน	งบประมาณ	แหล่งรายได้ (กองทุน)
		2554	
4.2.4.1 โครงการพัฒนาระบบงานและฐานข้อมูลสนับสนุนการปฏิบัติงานและการบริหาร	จัดหา พัฒนาระบบงานเพื่อสนับสนุนการปฏิบัติงาน การให้บริการ รวมทั้งดำเนินการจัดเก็บข้อมูลสถิติที่สามารถใช้ประกอบการบริหารจัดการมหาวิทยาลัยเพื่อจัดทำระบบฐานข้อมูล และสนับสนุนการปฏิบัติงานและการบริหารของมหาวิทยาลัย	5,499,900	รายได้งบประมาณแผ่นดิน
4.2.4.2 โครงการพัฒนาโครงสร้างพื้นฐานด้านวิทยบริการและเทคโนโลยีสารสนเทศและระบบคอมพิวเตอร์	ศึกษาวิเคราะห์ความเคลื่อนไหว ความต้องการในการใช้งานระบบเทคโนโลยีสารสนเทศ พร้อมทั้งจัดทำแผนแม่บทการพัฒนาระบบสารสนเทศ รวมทั้งพัฒนาโครงสร้างพื้นฐานระบบเครือข่ายระบบฐานข้อมูล ตลอดจนตรวจสอบ บำรุงรักษาเครื่องมือทางด้านเทคโนโลยีให้มีความทันสมัยพร้อมใช้งาน ปรับปรุงระบบเทคโนโลยีสารสนเทศ จัดหาอุปกรณ์ทางด้านเทคโนโลยีที่ทันสมัย	28,599,900	รายได้งบประมาณแผ่นดิน รายได้จัดการศึกษา

โครงการ/กิจกรรม	แนวทางการดำเนินงาน	งบประมาณ	แหล่งรายได้ (กองทุน)
		2554	
4.2.5.1 โครงการตรวจสอบบัญชีและสินทรัพย์ประจำปี	จัดให้มีการตรวจสอบบัญชีและสินทรัพย์ประจำปีของมหาวิทยาลัยอย่างสม่ำเสมอ โปร่งใส สามารถตรวจสอบได้ และสามารถแสดงต่อสาธารณชนรับทราบ	329,900	รายได้จัดการศึกษารายได้การจัดการสิทธิประโยชน์
4.2.5.2 โครงการพัฒนางานการจัดการรายได้จากสินทรัพย์และสิทธิประโยชน์	<p>การจัดการรายได้จากทรัพย์สินที่มีอยู่ของมหาวิทยาลัย ความสามารถของมหาวิทยาลัยในการดำเนินการ โดยพิจารณาความคุ้มค่า ผลกระทบที่มีต่อมหาวิทยาลัย อาทิเช่น การจัดการสิ่งแวดล้อม และพิจารณาจากความจำเป็นและปัจจัยด้านสังคม และประโยชน์ที่นักศึกษาจะได้รับ</p> <ul style="list-style-type: none"> ● การพัฒนารูปแบบการลงทุนจาก สินทรัพย์ที่มีอยู่ ● การพัฒนาศูนย์ฝึกประสบการณ์วิชาชีพ ● การพัฒนาสถานีวิจัยเพื่อการศึกษาและพัฒนาชุมชน ท้องถิ่น ● การพัฒนาศูนย์หนังสือและการผลิตเอกสารตำรา 	37,399,900	รายได้การจัดการสิทธิประโยชน์

โครงการ/กิจกรรม	แนวทางการดำเนินงาน	งบประมาณ	แหล่งรายได้ (กองทุน)
		2554	
4.2.6.1 โครงการจัดทำแผนประชาสัมพันธ์เชิงรุก และสื่อสารภาพลักษณ์องค์กร	สร้างภาพลักษณ์ขององค์กร สนับสนุนและเผยแพร่ประชาสัมพันธ์ผ่านสื่อต่างๆ ให้สาธารณชนรับทราบ ปลุกฝังให้บุคลากร นิสิต นักศึกษา ยอมรับในภาพลักษณ์องค์กร	714,900	รายได้งบประมาณแผ่นดิน รายได้จัดการศึกษา
4.2.6.2 โครงการพัฒนา Web 2.0 ของมหาวิทยาลัย คณะ / สำนัก	สนับสนุนให้มหาวิทยาลัย คณะ / สำนัก พัฒนา Web 2.0 โดยการพัฒนาคณากรที่อยู่ในหน่วยงานให้สามารถดูแลและพัฒนา Web 2.0 ได้	177,000	รายได้งบประมาณแผ่นดิน รายได้จัดการศึกษา

โครงการ/กิจกรรม	แนวทางการดำเนินงาน	งบประมาณ	แหล่งรายได้ (กองทุน)
		2554	
4.3 พัฒนาโครงสร้างพื้นฐาน และสภาพแวดล้อมทางกายภาพของมหาวิทยาลัย			
4.3.1.1 โครงการจัดทำผังแม่บทการพัฒนาภูมิสถาปัตยกรรมภายในมหาวิทยาลัย	จัดให้มีการศึกษาเพื่อกำหนดรูปแบบการใช้อาคาร การออกแบบพื้นที่ใช้งาน การจัดสวนหย่อมภายในบริเวณมหาวิทยาลัย รวมทั้งจัดทำดำเนินการออกแบบ จัดทำพิมพ์เขียวของการก่อสร้างอาคาร	1,000,000	รายได้งบประมาณแผ่นดิน รายได้จัดการศึกษา
4.3.1.2 โครงการปรับปรุง พัฒนาภูมิสถาปัตยกรรมภายในมหาวิทยาลัย	<ul style="list-style-type: none"> - จัดสรรเงินงบประมาณ กำหนดแผนงาน/โครงการที่เกี่ยวข้องในการพัฒนา ภูมิสถาปัตยกรรมภายในมหาวิทยาลัย และติดตามผลการปฏิบัติงานอย่างสม่ำเสมอ - สนับสนุนให้หน่วยงานภายในที่เกี่ยวข้องและบุคลากรของมหาวิทยาลัยที่มีหน้าที่เกี่ยวข้องดำเนินการปรับปรุงภูมิสถาปัตยกรรมให้ถูกต้องและเหมาะสมตามหลักของ สถาปัตยกรรม 	2,000,000	รายได้งบประมาณแผ่นดิน รายได้จัดการศึกษา

โครงการ/กิจกรรม	แนวทางการดำเนินงาน	งบประมาณ	แหล่งรายได้ (กองทุน)
		2554	
4.3.1.3 โครงการปรับปรุงสิ่งก่อสร้างและ ก่อสร้างอาคารเรียน	<ul style="list-style-type: none"> - ศึกษา วิเคราะห์ วางแผนการใช้ประโยชน์ จากพื้นที่อาคาร ให้เหมาะสมกับสภาพอาคาร และความต้องการในการใช้ประโยชน์ - จัดให้มีการศึกษาเพื่อพิจารณาความคุ้มค่า ความคุ้มค่าการนำใช้ประโยชน์จากการปรับปรุงสิ่งก่อสร้าง - จัดสรรงบประมาณให้กับหน่วยงานในการปรับปรุงสิ่งก่อสร้างและอาคารให้พร้อม มีความพร้อมในการจัดการเรียนการสอน 	150,000,000	<p>รายได้งบประมาณแผ่นดิน</p> <p>รายได้จัดการศึกษา</p>
4.3.1.4 โครงการจัดหาครุภัณฑ์สนับสนุนการจัดการศึกษาและการบริหารจัดการ	จัดหา สนับสนุนเงินงบประมาณ และขอสนับสนุนจากพันธมิตรของมหาวิทยาลัย ในการจัดหาครุภัณฑ์ และการบริหารจัดการ รวมทั้งจัดระบบการบริหารการ ใช้ประโยชน์จากครุภัณฑ์ที่มหาวิทยาลัยมีอยู่ให้เกิดประโยชน์สูงสุด	20,000,000	<p>รายได้งบประมาณแผ่นดิน</p> <p>รายได้จัดการศึกษา</p>

โครงการ/กิจกรรม	แนวทางการดำเนินงาน	งบประมาณ	แหล่งรายได้ (กองทุน)
		2554	
4.3.1.5 โครงการ Zero waste	รณรงค์ ดำเนินการให้การคัดแยกขยะและของเหลือใช้ภายในมหาวิทยาลัย ให้เกิดประโยชน์ในเชิงมูลค่าทางเศรษฐกิจ และสร้างพฤติกรรมที่เหมาะสมให้นักศึกษา บุคลากร และเป็นตัวอย่างของชุมชน	200,000	รายได้งบประมาณแผ่นดิน รายได้จัดการศึกษา
4.3.2.1 โครงการพัฒนามหาวิทยาลัย คณะ และหน่วยงานให้เป็นตัวอย่างขององค์การแห่งความพอเพียง	เพิ่มพูนแนวคิดเรื่ององค์การแห่งความพอเพียง หน่วยงาน บุคลากรของมหาวิทยาลัย ร่วมมือสร้างมหาวิทยาลัย เป็นองค์การแห่งการพอเพียง	150,000	รายได้งบประมาณแผ่นดิน รายได้จัดการศึกษา
4.3.2.2 โครงการอนุรักษ์สิ่งแวดล้อมและรณรงค์เพื่อการประหยัดพลังงาน	รณรงค์ให้บุคลากรทั้งหมดของมหาวิทยาลัยร่วมประหยัดพลังงาน และอนุรักษ์สิ่งแวดล้อม มหาวิทยาลัยจัดกิจกรรมหรือจัดงานโดยมีวัตถุประสงค์ในการอนุรักษ์สิ่งแวดล้อม และประหยัดพลังงาน	17,000,000	รายได้งบประมาณแผ่นดิน รายได้จัดการศึกษา

โครงการ/กิจกรรม	แนวทางการดำเนินงาน	งบประมาณ	แหล่งรายได้ (กองทุน)
		2554	
4.3.3.1 โครงการปรับปรุง จัดทำ และก่อสร้างที่พักอาศัยสำหรับบุคลากร	ก่อสร้างที่พักอาศัย และจัดสรรให้บุคลากร จัดหาเครื่องช่วย ขอความร่วมมือจากหน่วยงาน ภายนอกที่ให้บริการทางด้านที่อยู่อาศัย เพื่อให้บริการที่คุ้มค่าและตอบสนองความต้องการของบุคลากร	50,000,000	รายได้งบประมาณแผ่นดิน รายได้จัดการศึกษา
4.3.3.2 โครงการปรับปรุง พัฒนาหอพักและสิ่งอำนวยความสะดวกภายในมหาวิทยาลัย	สนับสนุนงบประมาณ และจัดดำเนินการปรับปรุงภูมิทัศน์ และสิ่งอำนวยความสะดวกห้องพักทั้งหญิงและชายให้เป็นที่น่าอยู่อาศัย	60,000,000	รายได้งบประมาณแผ่นดิน รายได้จัดการศึกษา
	รวมงบประมาณ	731,931,100	

งบประมาณตามยุทธศาสตร์

มหาวิทยาลัยราชภัฏวไลยอลงกรณ์ ในพระบรมราชูปถัมภ์

หมวดรายจ่าย	ปีงบประมาณ 2554		รวมงบประมาณทั้งสิ้น
	งบประมาณแผ่นดิน	งบประมาณเงินรายได้	
1. บุคลากร	153,780,000	51,260,000	205,040,000
1.1 เงินเดือนและค่าจ้างประจำ	145,770,400	-	145,770,400
1.2 พนักงานราชการ/มหาวิทยาลัย	4,946,000	38,750,000	43,696,000
1.3 ค่าจ้างชั่วคราว	3,063,600	12,510,000	15,573,600
2. งบดำเนินงาน	41,367,000	190,436,260	231,803,260
2.1 ค่าตอบแทนใช้สอยวัสดุ	30,277,600	180,436,260	210,713,860
2.2 ค่าสาธารณูปโภค	11,089,400	10,000,000	21,089,400
3. งบลงทุน	95,988,000	42,500,000	138,488,000
3.1 ค่าครุภัณฑ์	8,638,900	5,500,000	14,138,900
3.2 ค่าสิ่งก่อสร้าง	87,349,100	37,000,000	124,349,100
4. งบเงินอุดหนุน	45,820,600	225,490,800	271,311,400
5. งบรายจ่ายอื่น	13,453,440	76,875,000	90,328,440
รวมทั้งสิ้น	350,409,040	586,562,060	936,971,100

งบประมาณตามยุทธศาสตร์
มหาวิทยาลัยราชภัฏวไลยอลงกรณ์ ในพระบรมราชูปถัมภ์

งบประมาณตามยุทธศาสตร์	ปีงบประมาณ 2554		รวมงบประมาณทั้งสิ้น
	งบประมาณแผ่นดิน	งบประมาณ เงินรายได้	
1.ค่าใช้จ่ายบุคลากร	153,780,000	51,260,000	205,040,000
2.ค่าใช้จ่ายการขับเคลื่อนยุทธศาสตร์	196,629,040	535,302,060	731,931,100
ประเด็นที่ 1 สร้างเครือข่ายและ แสวงหาพันธมิตรในการปฏิบัติงาน ตามภารกิจเชิงบูรณาการ	46,359,760	211,653,640	258,013,400
ประเด็นที่ 2 เพิ่มโอกาสในการเข้า ศึกษาและพัฒนานักศึกษาให้เป็น บัณฑิตที่มีศักยภาพสูงสุด	165,000	27,852,000	28,017,000
ประเด็นที่ 3 พัฒนามหาวิทยาลัย เป็นแหล่งเรียนรู้และการมีบทบาท ในการแก้ไขปัญหาของชุมชนท้องถิ่น	10,325,940	42,146,060	52,472,000
ประเด็นที่ 4 พัฒนามหาวิทยาลัย เป็นอาคารสมรรถนะสูงที่มีการ บริหารจัดการตามหลักธรรมาภิ บาลและเป็นมหาวิทยาลัยสีเขียว	139,778,340	253,650,360	393,428,700
รวม	350,409,040	586,562,060	936,971,100

แผนจัดทำ Cash Flow

(ล้านบาท)

แผน	ต.ค.	พ.ย.	ธ.ค.	ม.ค.	ก.พ.	มี.ค.	เม.ย.	พ.ค.	มิ.ย.	ก.ค.	ส.ค.	ก.ย.	รวม
รายจ่าย	32.7940	37.4788	46.8485	37.4788	37.4788	42.1638	37.4788	39.8213	39.8213	37.4788	37.4788	42.1638	468.4855
งบม.แผ่นดิน	25.5286	28.0327	34.0409	28.0327	28.0327	31.5369	28.0327	29.7848	29.7847	28.0327	28.0327	31.5369	350.4090
เงินจ่ายอื่น	8.2654	9.4460	11.8077	9.4460	9.4460	10.6272	9.4460	10.0365	10.0366	9.4460	9.4460	10.6272	118.0766
รวม	66.5880	74.9575	92.6971	74.9575	74.9575	84.3279	74.9575	79.6426	79.6426	74.9575	74.9575	84.3279	936.9711

แผนจัดทำ Cash Flow

แผน	ต.ค.	พ.ย.	ธ.ค.	ม.ค.	ก.พ.	มี.ค.	เม.ย.	พ.ค.	มิ.ย.	ก.ค.	ส.ค.	ก.ย.	รวม
รายจ่าย	32,794,000	37,478,800	46,848,575	37,478,800	37,478,800	42,163,775	37,478,800	39,821,300	39,821,275	37,478,800	37,478,800	42,163,775	468,485,500
งบม.แผ่นดิน	25,528,600	28,032,700	34,040,960	28,032,700	28,032,700	31,536,860	28,032,700	29,784,800	29,784,760	28,032,700	28,032,700	31,536,860	350,409,040
เงินจ่ายอื่น	8,265,400	9,446,000	11,807,740	9,446,000	9,446,000	10,627,140	9,446,000	10,036,500	10,036,640	9,446,000	9,446,000	10,627,140	118,076,560
รวม	66,588,000	74,957,500	92,697,275	74,957,500	74,957,500	84,327,775	74,957,500	79,642,600	79,642,675	74,957,500	74,957,500	84,327,775	936,971,100

แผนจัดทำ Cash Flow

แผน	ต.ค.	พ.ย.	ธ.ค.	ม.ค.	ก.พ.	มี.ค.	เม.ย.	พ.ค.	มิ.ย.	ก.ค.	ส.ค.	ก.ย.	รวม
รายได้ จากการศึกษา	45,545,000	56,931,310	39,851,965	42,698,500	62,624,440	37,005,335	34,158,800	39,851,900	68,317,575	39,851,900	34,158,800	68,317,575	569,313,100
งบม.แผ่นดิน	28,032,700	35,040,900	24,528,660	26,280,700	38,545,000	22,776,560	21,024,500	24,528,600	42,049,160	24,528,600	21,024,500	42,049,160	350,409,040
เงินรายได้อื่นๆ	10,764,900	13,456,140	9,419,310	10,092,100	14,801,700	8,746,550	8,073,700	9,419,300	16,147,350	9,419,300	8,073,700	16,147,350	134,561,400
รวม	84,342,600	105,428,350	73,799,935	79,071,300	115,971,140	68,528,445	63,257,000	73,799,800	126,514,085	73,799,800	63,257,000	126,514,085	1,054,283,540

แผนจัดทำ Cash Flow

(ล้านบาท)

แผน	ต.ค.	พ.ย.	ธ.ค.	ม.ค.	ก.พ.	มี.ค.	เม.ย.	พ.ค.	มิ.ย.	ก.ค.	ส.ค.	ก.ย.	รวม
รายได้ จากการศึกษา	45.5450	56.9313	39.8520	42.6985	62.6244	37.0053	34.1588	39.8519	68.3176	39.8519	34.1588	68.3176	569.3131
งบม.แผ่นดิน	28.0327	35.0409	24.5286	26.2807	38.5450	22.7765	21.0245	24.5286	42.0492	24.5286	21.0245	42.0492	350.4090
เงินรายได้อื่นๆ	10.7649	13.4561	9.4193	10.0921	14.8017	8.7465	8.0737	9.4193	16.1474	9.4193	8.0737	16.1474	134.5614
รวม	84.3426	105.4283	73.7999	79.0713	115.9711	68.5283	63.2570	73.7998	126.5142	73.7998	63.2570	126.5142	1054.2835