



แผนกลยุทธ์ทางการเงิน  
ประจำปีงบประมาณ พ.ศ. 2553  
มหาวิทยาลัยราชภัฏวไลยอลงกรณ์  
ในพระบรมราชูปถัมภ์



---

## สารบัญ

	หน้า
ส่วนที่ 1 ความเป็นมา.....	3
ส่วนที่ 2 การวิเคราะห์สภาพแวดล้อม (SWOT Analysis) ด้านการเงิน.....	8
ส่วนที่ 3 แผนกลยุทธ์ทางการเงิน ประจำปีงบประมาณ พ.ศ. 2553 .....	10
ส่วนที่ 4 การแปลงแผนไปสู่การปฏิบัติและการติดตามประเมินผล.....	15
ส่วนที่ 5 กรอบแนวทางการดำเนินงาน.....	16
แผนการใช้จ่ายเงินประจำปีงบประมาณ พ.ศ. 2553	

## ส่วนที่ 1

### ความเป็นมา

มหาวิทยาลัยราชภัฏวไลยอลงกรณ์ ในพระบรมราชูปถัมภ์ เป็นสถาบันอุดมศึกษาเพื่อการพัฒนาท้องถิ่น มีการดำเนินงานภายใต้ปรัชญา วิสัยทัศน์ พันธกิจของมหาวิทยาลัย มีภาระหน้าที่ในการปฏิบัติงานที่กำหนดในพระราชบัญญัติมหาวิทยาลัยราชภัฏ พ.ศ.2547 มาตรา 7 และ 8 ดังนี้

**มาตรา 7** ให้มหาวิทยาลัยเป็นสถาบันอุดมศึกษาเพื่อการพัฒนาท้องถิ่นที่เสริมสร้างพลังปัญญาของแผ่นดิน ฟื้นฟูพลังการเรียนรู้ เชิดชูภูมิปัญญาของท้องถิ่น สร้างสรรค์ศิลปวิทยา เพื่อความเจริญก้าวหน้าอย่างมั่นคงและยั่งยืนของปวงชน มีส่วนร่วมในการจัดการ การบำรุงรักษา การใช้ประโยชน์จากทรัพยากรธรรมชาติและสิ่งแวดล้อมอย่างสมดุลและยั่งยืน โดยมีวัตถุประสงค์ให้การศึกษา ส่งเสริมวิชาการและวิชาชีพชั้นสูง ทำการสอน วิจัย ให้บริการทางวิชาการแก่สังคม ปรับปรุง ถ่ายทอด และพัฒนาเทคโนโลยี ทำนุบำรุงศิลปะและวัฒนธรรม ผลิตครูและส่งเสริมวิทยฐานะครู

**มาตรา 8** ในการดำเนินงานเพื่อให้บรรลุวัตถุประสงค์ตามมาตรา 7 ให้กำหนดภาระหน้าที่ของมหาวิทยาลัยดังต่อไปนี้

1. แสวงหาความจริงเพื่อสู่ความเป็นเลิศทางวิชาการ บนพื้นฐานของภูมิปัญญาท้องถิ่น ภูมิปัญญาไทย และภูมิปัญญาสากล
2. ผลิตบัณฑิตที่มีความรู้คู่คุณธรรม สำนึกในความเป็นไทย ความรักและผูกพันต่อท้องถิ่น อีกทั้งส่งเสริมการเรียนรู้ตลอดชีวิตในชุมชน เพื่อช่วยให้คนในท้องถิ่นรู้เท่าทันการเปลี่ยนแปลง การผลิตบัณฑิตดังกล่าวจะต้องให้มีจำนวนและคุณภาพสอดคล้องกับแผนการผลิตบัณฑิตของประเทศ
3. เสริมสร้างความรู้ความเข้าใจในคุณค่า ความสำนึก และความภูมิใจในวัฒนธรรมของท้องถิ่นและของชาติ
4. เรียนรู้และเสริมสร้างความเข้มแข็งของผู้นำชุมชน ผู้นำศาสนา และนักการเมืองท้องถิ่นให้มีจิตสำนึกประชาธิปไตย คุณธรรม จริยธรรม และความสามารถในการบริหารงานพัฒนาชุมชนและท้องถิ่นเพื่อประโยชน์ของส่วนรวม
5. เสริมสร้างความเข้มแข็งของวิชาชีพครู ผลิตและพัฒนาครูและบุคลากรทางการศึกษาให้มีคุณภาพและมาตรฐานที่เหมาะสมกับการเป็นวิชาชีพชั้นสูง
6. ประสานความร่วมมือและช่วยเหลือเกื้อกูลกันระหว่างมหาวิทยาลัย ชุมชน องค์กรปกครองส่วนท้องถิ่นและองค์กรอื่นทั้งในและต่างประเทศ เพื่อการพัฒนาท้องถิ่น

7. ศึกษาและแสวงหาแนวทางพัฒนาเทคโนโลยีพื้นฐาน และเทคโนโลยีสมัยใหม่ให้เหมาะสมกับการดำรงชีวิตและการประกอบอาชีพของคน ในท้องถิ่น รวมถึงการแสวงหาแนวทางเพื่อส่งเสริมให้เกิดการจัดการ การบำรุงรักษาและการใช้ประโยชน์จากทรัพยากรธรรมชาติและสิ่งแวดล้อมอย่างสมดุลและยั่งยืน

8. ศึกษา วิจัย ส่งเสริมและสืบสานโครงการอันเนื่องมาจากแนวพระราชดำริในการปฏิบัติภารกิจของ มหาวิทยาลัย เพื่อการพัฒนาท้องถิ่น

การดำเนินงานตามแผนกลยุทธ์ของมหาวิทยาลัยจะประสบความสำเร็จได้นั้น มีความจำเป็นที่จะต้องจัดทำแผนกลยุทธ์ทางการเงินเพื่อเป็นกลไกในการบริหารจัดการด้านการเงินให้เหมาะสมและเพียงพอที่จะสนับสนุนพันธกิจต่าง ๆ ของมหาวิทยาลัยให้บรรลุตามเป้าประสงค์ที่กำหนดไว้ อันได้แก่ การสร้าง กลไกในการจัดสรร การวิเคราะห์ค่าใช้จ่าย การตรวจสอบการเงินและงบประมาณอย่างมีประสิทธิภาพ มีการ วิเคราะห์รายได้ ค่าใช้จ่ายของการดำเนินงาน โดยพิจารณาจากทุกแหล่งเงิน ทั้งจากงบประมาณแผ่นดิน และเงินรายได้จากค่าบำรุงการศึกษา รวมทั้งรายได้อื่น ๆ ที่มหาวิทยาลัยได้รับ มีการนำเงินรายได้ไปจัดสรร อย่างเป็นระบบ มีระบบฐานข้อมูลทางการเงินที่สามารถแยกค่าใช้จ่ายตามหมวดต่าง ๆ มีการจัดทำรายงาน ทางการเงินอย่างเป็นระบบครบทุกพันธกิจของมหาวิทยาลัย รวมทั้งมีผู้ตรวจสอบการใช้เงินอย่างมี ประสิทธิภาพ รายงานทางการเงินต้องสามารถทราบข้อมูลด้านค่าใช้จ่ายทั้งหมด ทั้งด้านการเรียนการสอน การวิจัยการบริการวิชาการ การน่านุบำรุงศิลปวัฒนธรรมและการพัฒนาบุคลากร

จากแนวทางที่ได้กล่าวมานั้น มหาวิทยาลัยราชภัฏวไลยอลงกรณ์ ในพระบรมราชูปถัมภ์ จึงจัดทำแผน กลยุทธ์ทางการเงินให้มีความสอดคล้องกับวิสัยทัศน์ พันธกิจของมหาวิทยาลัยในทุก ๆ ด้าน ทั้งการผลิตบัณฑิต งานวิจัย การบริการวิชาการ และการน่านุบำรุงศิลปวัฒนธรรม รวมทั้งส่งเสริมกลยุทธ์ของมหาวิทยาลัย ให้เป็นไปตามเป้าหมาย โดยมีแนวทางจัดหาทรัพยากรด้านการเงิน ทั้งในส่วนของจัดหาแหล่งเงิน วิธีการ ได้มาซึ่งแหล่งเงิน รวมทั้งวางแผนการใช้เงินอย่างมีประสิทธิภาพ โปร่งใส ตรวจสอบได้ มีระบบฐานข้อมูลทาง การเงิน มีการจัดทำรายงานทางการเงินที่แสดงถึงสถานะทางการเงิน และสามารถบ่งชี้ถึงข้อมูลทางการเงิน ทุกด้าน ที่แสดงถึงประสิทธิภาพของการบริหารจัดการ ทั้งนี้ต้องได้รับการตรวจสอบจากหน่วยตรวจสอบ ภายนอกเป็นประจำทุกปี และจากหน่วยงานภายนอก คือ สำนักงานตรวจเงินแผ่นดิน เพื่อสนองต่อสภา มหาวิทยาลัยให้พิจารณาหาแนวทางปรับปรุงอย่างต่อเนื่องต่อไป

## กรอบแนวคิดในการจัดทำแผนกลยุทธ์ทางการเงิน

### หลักการ

แผนกลยุทธ์ทางการเงินของมหาวิทยาลัยประจำปีงบประมาณ พ.ศ. 2553 ได้ยึดหลักธรรมาภิบาล (Good Governance) ตามระเบียบสำนักนายกรัฐมนตรีว่าด้วยการสร้างระบบบริหารกิจการบ้านเมืองและสังคมที่ดี พ.ศ. 2542 เป็นแนวทางในการจัดทำ โดยมี 6 องค์ประกอบ คือ

- 1) หลักนิติธรรม (The Rule of Law)
- 2) หลักคุณธรรม (Morality)
- 3) หลักความโปร่งใส (Accountability)
- 4) หลักการมีส่วนร่วม (Participation)
- 5) หลักความรับผิดชอบ (Responsibility)
- 6) หลักความคุ้มค่า (Cost – effectiveness or Economy)

### วัตถุประสงค์

1. เพื่อให้การบริหารจัดการด้านงบประมาณการเงินมีเป้าหมายที่ชัดเจนและปฏิบัติได้
2. เพื่อสร้างระบบและกลไกที่มีประสิทธิภาพในการจัดหางบประมาณ การใช้จ่ายงบประมาณโดยจัดสรรงบประมาณให้สอดคล้องกับแผนกลยุทธ์
3. เพื่อพัฒนาการบริหารจัดการด้านงบประมาณและการเงินให้มีประสิทธิภาพ โปร่งใส ตรวจสอบได้
4. เพื่อให้มีการติดตามประเมินผลด้านงบประมาณและการเงิน และนำไปปรับปรุงพัฒนาอย่างต่อเนื่อง

## แนวทางการจัดหาทรัพยากรด้านการเงิน

### การจัดหา

มหาวิทยาลัยราชภัฏวไลยอลงกรณ์ ในพระบรมราชูปถัมภ์ มีแนวทางในการจัดหาทรัพยากรทางการเงิน โดยมีกฏนโยบายและแผนเป็นหน่วยงานกลางร่วมกับคณะ/สำนัก ดำเนินการจัดหาทรัพยากรซึ่งประกอบด้วย 2 แหล่ง คือ งบประมาณแผ่นดินและงบประมาณเงินรายได้ ดังนี้

**1. งบประมาณแผ่นดิน** มหาวิทยาลัยโดยกฏนโยบายและแผน มีแผนการสรรหางบประมาณที่มีความเชื่อมโยงและสอดคล้องกับยุทธศาสตร์การพัฒนาประเทศ ยุทธศาสตร์ของกระทรวงศึกษาธิการ ยุทธศาสตร์ของสำนักงานคณะกรรมการการอุดมศึกษา และยุทธศาสตร์ของการพัฒนามหาวิทยาลัยตามลำดับ โดยนำมาเป็นกรอบในการจัดทำคำของบประมาณรายจ่ายประจำปีของมหาวิทยาลัย และจัดทำปฏิทินการจัดทำงบประมาณประจำปีพร้อมแนวทางในการจัดทำคำของบประมาณส่งให้หน่วยงานเพื่อหน่วยงานจะได้จัดทำคำของบประมาณตามหลักเกณฑ์ที่กำหนด หลังจากนั้นกฏนโยบายและแผนวิเคราะห์และรวบรวมข้อมูลนำเสนอผู้บริหารเพื่อให้เห็นชอบอีกครั้งหนึ่งก่อนส่งเอกสาร คำขอของบประมาณไปให้สำนักงบประมาณและสำนักงานคณะกรรมการการอุดมศึกษา และเมื่อมหาวิทยาลัยได้รับการจัดสรรงบประมาณมาแล้ว กองแผนงานได้พิจารณาจัดสรรงบประมาณให้หน่วยงานและมีการวางแผนการใช้จ่ายอย่างมีประสิทธิภาพ โปร่งใส และตรวจสอบได้ โดยมีการจัดทำแผน/ผลการใช้จ่ายงบประมาณรายจ่ายประจำปีในภาพรวมของมหาวิทยาลัยและกำหนดให้รายงานผลการใช้จ่ายทุกสิ้นไตรมาส ซึ่งแผนการใช้จ่ายเป็นไปตามความจำเป็นและตามภารกิจที่มหาวิทยาลัยกำหนด

**2. งบประมาณเงินรายได้** ซึ่งประกอบด้วยรายรับจากค่าลงทะเบียนเรียนของนักศึกษา งานวิจัยงานบริการวิชาการ งานบริการด้านการวิจัย ของมหาวิทยาลัย และรายได้อื่นๆ กฏนโยบายและแผนจัดทำแนวทางจัดสรรงบประมาณเงินรายได้เสนอต่อมหาวิทยาลัยเพื่อทราบ และแจ้งให้หน่วยงานในมหาวิทยาลัยจัดทำรายละเอียดงบประมาณและวางแผนการใช้จ่ายตามวงเงินที่ได้รับจัดสรรซึ่งสอดคล้องกับภารกิจของมหาวิทยาลัยส่งให้กองแผนงานรวมวิเคราะห์พร้อมนำเสนอต่อสภามหาวิทยาลัยเพื่ออนุมัติวงเงินงบประมาณเงินรายได้อีกครั้งหนึ่ง(ทั้งงบประมาณเงินรายได้

ซึ่งงบประมาณทั้ง 2 แหล่งเงินดังกล่าว จะถูกนำมาจัดสรรตามหลักเกณฑ์ที่กำหนด พร้อมจัดทำแผนการใช้จ่ายงบประมาณ โดยมีรายละเอียดแผนรายรับและแผนรายจ่าย ตามตารางใน Cash Flow

## ตารางแสดงแหล่งงบประมาณ ปีงบประมาณ พ.ศ. 2553

แหล่ง งบประมาณ	ปีงบประมาณ 2553
งบประมาณแผ่นดิน	270,000,800
งบประมาณรายได้	436,000,000
รวมทั้งสิ้น	706,000,800

## ส่วนที่ 2

### การวิเคราะห์สภาพแวดล้อม (SWOT Analysis) ด้านการเงิน

#### จุดแข็ง (Strengths)

1. ผู้บริหารระดับสูงมีความสามารถในการบริหารเงิน
2. มหาวิทยาลัยมีระบบการเงินที่มีกระบวนการถูกต้อง โปร่งใส เป็นไปตามระเบียบ
3. การบริหารงบประมาณมีความยืดหยุ่น สามารถปรับเปลี่ยนตามสถานการณ์
4. มีระบบการควบคุมภายในทางด้านการเงินที่ดี
5. มีระบบเทคโนโลยีสารสนเทศที่ใช้ในการปฏิบัติงานเพื่อเพิ่มประสิทธิภาพในการทำงานด้านการเงิน
6. หน่วยงานภายใน/บุคลากรของมหาวิทยาลัยมีศักยภาพในการหารายได้จากแหล่งอื่น ๆ

#### จุดอ่อน (Weaknesses)

1. การจัดเก็บรายได้มีความยืดหยุ่น ทำให้รายได้ไม่เป็นไปตามเป้าหมาย
2. การจัดทำรายงานข้อมูลทางการเงินเพื่อใช้ในการตัดสินใจ ยังขาดการวิเคราะห์ และสรุปผลที่ดี เพื่อเสนอต่อผู้บริหาร
3. การรายงานข้อมูลทางการเงินจากระบบบริหารการศึกษา ขาดความแม่นยำ
4. ระบบการให้บริการนักศึกษาไม่เบ็ดเสร็จในจุดเดียว
5. ขาดการสร้าง ความเข้าใจเกี่ยวกับกฎระเบียบด้านการเงินที่ถูกต้อง และเป็นทิศทางเดียวกันให้กับหน่วยงานที่เกี่ยวข้อง
6. การสร้างเครือข่ายยังไม่กว้างขวาง

#### โอกาส (Opportunities)

1. สภาวะเศรษฐกิจและสังคมปัจจุบันส่งผลให้นักศึกษาตัดสินใจเรียนในมหาวิทยาลัยใกล้บ้านหรือมหาวิทยาลัยที่เปิดในท้องถิ่น
2. การเปิดเสรีทางการศึกษาส่งผลให้มหาวิทยาลัยมีรายได้จากนักศึกษาต่างชาติมากขึ้น



3. แผนพัฒนาเศรษฐกิจและสังคมแห่งชาติมีทิศทางการพัฒนาที่สอดคล้องกับยุทธศาสตร์ของมหาวิทยาลัย ส่งผลให้มหาวิทยาลัยมีรายได้เพิ่มขึ้น
4. ความก้าวหน้าของเทคโนโลยีในโลกปัจจุบัน ทำให้มหาวิทยาลัยมีโอกาสนำสื่อสารเพื่อสร้างการยอมรับและเป็นที่รู้จักมากขึ้น
5. การเชื่อมโยงฐานข้อมูลจากสำนักงบประมาณและกรมบัญชีกลาง เช่น ระบบ e – Budgeting ระบบ GFMS ทำให้มหาวิทยาลัยมีข้อมูลในการตัดสินใจที่ดี
6. ที่ตั้งของมหาวิทยาลัยเหมาะสมสำหรับการจัดกิจกรรมต่าง ๆ โดยเฉพาะการจัดหารายได้

### อุปสรรค (Threats)

1. จากวิกฤติเศรษฐกิจ ทำให้การจัดเก็บรายได้ของมหาวิทยาลัยไม่ตรงตามจำนวนและระยะเวลาที่กำหนด
2. นโยบายการให้กู้ยืมเงินจากกองทุนเงินให้กู้ยืมเพื่อการศึกษา (กยศ.) และกองทุนเงินให้กู้ยืมที่ผูกพันกับรายได้ในอนาคต (กรอ.) ไม่แน่นอนและไม่เป็นไปตามกำหนดเวลา
3. อัตราการเกิดของประชากรที่ลดลง ทำให้จำนวนนักเรียนที่เข้าสู่ระดับอุดมศึกษามีจำนวนลดลง
4. สถานศึกษามีจำนวนเพิ่มขึ้น ทำให้การแข่งขันสูง
5. ความไม่มั่นคงทางการเมืองส่งผลต่อการจัดการงบประมาณของมหาวิทยาลัย

### ส่วนที่ 3

## แผนกลยุทธ์ทางการเงิน ประจำปีงบประมาณ พ.ศ. 2553

#### วิสัยทัศน์

มหาวิทยาลัยมีระบบการบริหารการเงินที่มีประสิทธิภาพ โปร่งใส ตรวจสอบได้

#### พันธกิจ

1. จัดหาแหล่งเงินทุนจากภายนอกบนฐานทรัพยากรของมหาวิทยาลัย
2. บริหารงบประมาณและการเงินให้เป็นไปอย่างมีประสิทธิภาพ โปร่งใส ตรวจสอบได้
3. การรักษาวินัยและความมั่นคงทางการเงิน

#### ประเด็นยุทธศาสตร์

1. การเพิ่มประสิทธิภาพระบบบริหารจัดการด้านการเงิน
2. กระบวนการจัดสรร ตรวจสอบ ติดตามผลการใช้งบประมาณ
3. การเพิ่มรายได้ให้กับมหาวิทยาลัย

#### เป้าประสงค์

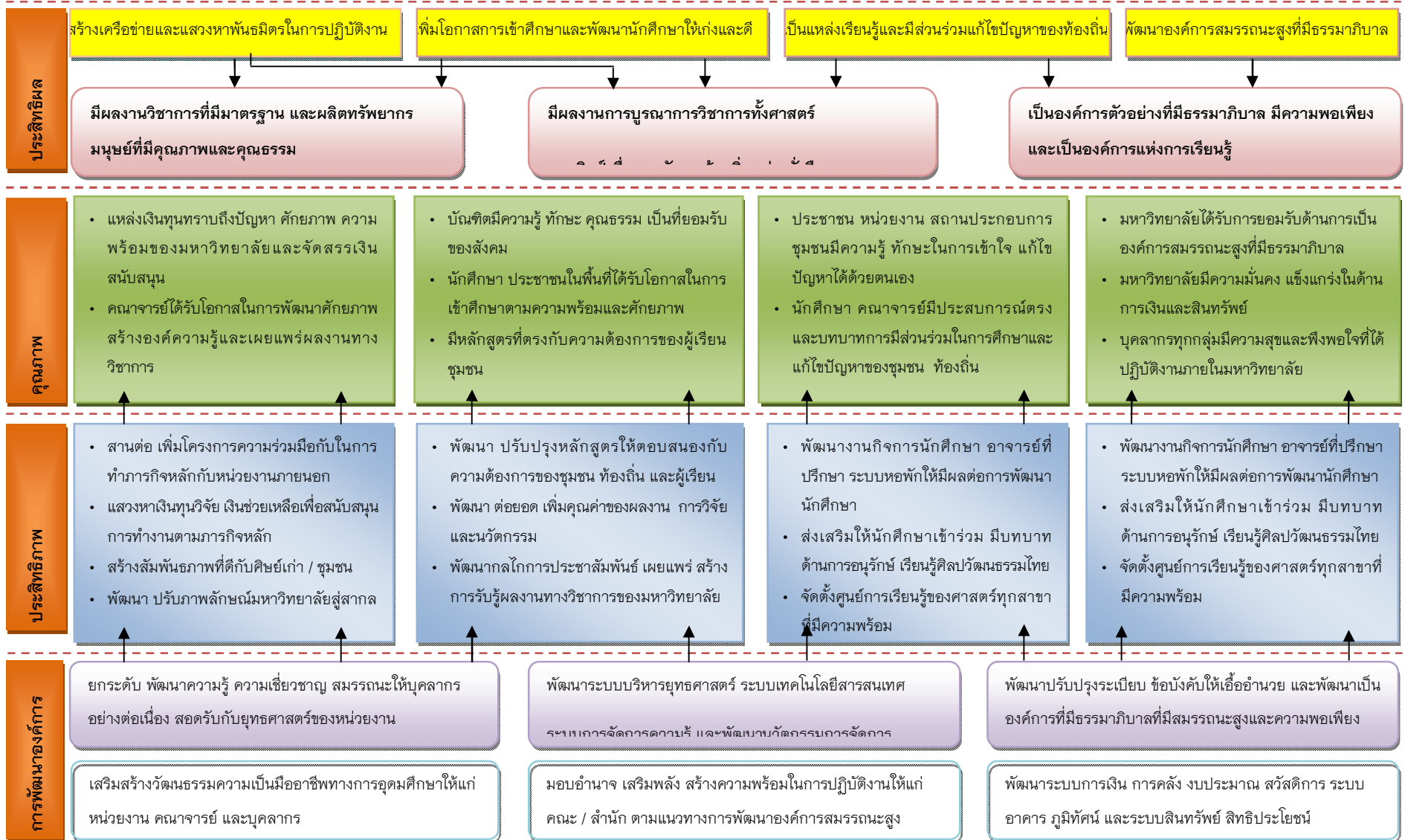
1. เพื่อเพิ่มประสิทธิภาพในการบริหารจัดการด้านการเงินของมหาวิทยาลัยให้มีประสิทธิภาพและความโปร่งใสตรวจสอบการใช้จ่ายงบประมาณ
2. เพื่อความถูกต้องของงบประมาณ และนำผลงบประมาณมาปรับปรุงแก้ไข
3. มหาวิทยาลัยมีการจัดหาแหล่งเงินนอกระบบงบประมาณจากภายนอกเพื่อนำมาใช้ในการบริหารจัดการในกิจกรรมของมหาวิทยาลัย

#### กลยุทธ์

1. กำหนดแนวทางในการบริหารจัดการด้านการเงินและการให้บริการที่มีประสิทธิภาพ
2. พัฒนาระบบงานและฐานข้อมูลทางการเงิน
3. จัดหารายได้จากภายในและภายนอกมหาวิทยาลัย

แผนที่ยุทธศาสตร์มหาวิทยาลัยราชภัฏวไลยอลงกรณ์ ในพระบรมราชูปถัมภ์

มหาวิทยาลัยราชภัฏวไลยอลงกรณ์ ในพระบรมราชูปถัมภ์ จังหวัดปทุมธานี เป็นสถาบันอุดมศึกษาชั้นนำเพื่อพัฒนาท้องถิ่นในอุษาคเนย์

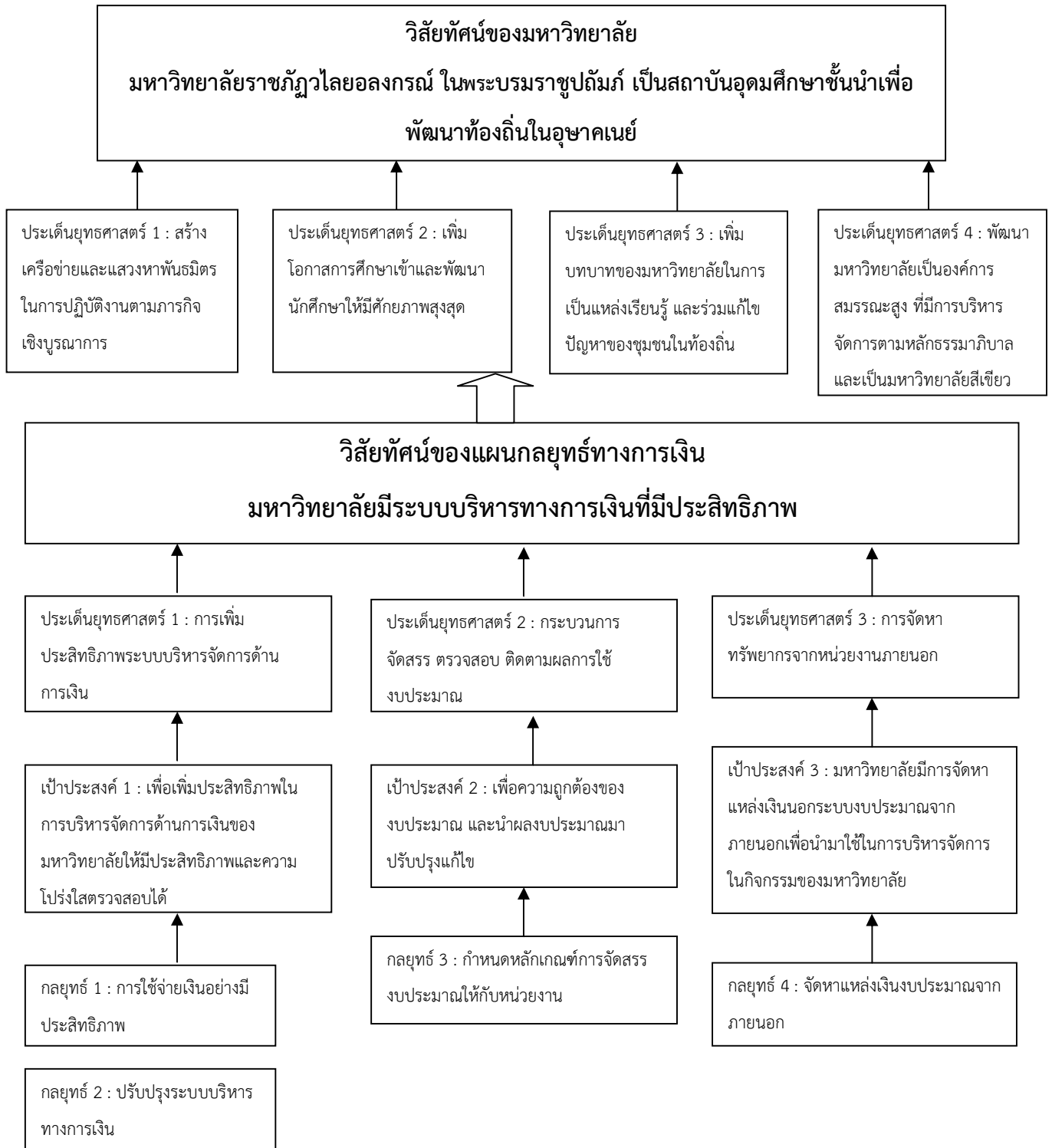


ความเชื่อมโยงกับแผนการบริหารราชการแผ่นดิน พ.ศ. 2553 มหาวิทยาลัยราชภัฏวไลยอลงกรณ์ ในพระบรมราชูปถัมภ์ จังหวัดปทุมธานี

แผนการบริหารราชการแผ่นดิน/นโยบาย	ยุทธศาสตร์การจัดสรรงบประมาณ/แผน	ความเชื่อมโยงระดับหน่วยงาน		ผลผลิต / โครงการ
		เป้าหมายการให้บริการกระทรวง/เป้าหมายการให้บริการหน่วยงาน	กลยุทธ์หน่วยงาน	
<p>นโยบายที่ 1 นโยบายเร่งด่วนที่จะเริ่มดำเนินการ</p> <p>ประเด็นนโยบายที่ 1.3.1 การลดภาระค่าครองชีพของประชาชน : ให้ทุกคนมีโอกาสได้รับการศึกษา 15 ปี</p>	<p>ยุทธศาสตร์การจัดสรรที่ 1 : ยุทธศาสตร์สร้างความเชื่อมั่นและการกระตุ้นเศรษฐกิจของประเทศไทย</p> <p>1.6 แผนงาน : เสริมสร้างรายได้ พัฒนาคุณภาพชีวิตและความมั่นคงด้านสังคม</p>	<p>1. เป้าหมายกระทรวง : ประชาชนได้รับโอกาสทางการศึกษาขั้นพื้นฐานตามสิทธิที่กำหนดไว้</p> <p>1. เป้าหมายหน่วยงาน : นักเรียนในสังกัดมหาวิทยาลัยได้รับโอกาสทางการศึกษาขั้นพื้นฐานตามสิทธิที่กำหนดไว้</p>	<p>1. นักเรียนในสังกัดมหาวิทยาลัยได้รับโอกาสทางการศึกษาขั้นพื้นฐานตามสิทธิที่กำหนดไว้</p>	<p>โครงการที่ 1 : โครงการสนับสนุนการจัดการศึกษาโดยไม่เสียค่าใช้จ่าย 15 ปี</p>
<p>นโยบายที่ 3 นโยบายสังคมและคุณภาพชีวิต</p> <p>ประเด็นนโยบายที่ 3.1 นโยบายการศึกษา</p>	<p>ยุทธศาสตร์การจัดสรรที่ 3 : ยุทธศาสตร์การพัฒนาสังคมและคุณภาพชีวิต</p> <p>3.1 แผนงาน : ขยายโอกาสและพัฒนาศึกษา</p>	<p>1. เป้าหมายกระทรวง : คนไทยได้รับการพัฒนาให้มีศักยภาพในการดำรงชีวิตประกอบอาชีพ และเสริมสร้างการแข่งขันของประเทศ</p> <p>1. เป้าหมายหน่วยงาน : เพื่อขยายการผลิตกำลังคนด้านวิทยาศาสตร์และเทคโนโลยี และสาขาที่ขาดแคลน เพื่อตอบสนองต่อความต้องการในการพัฒนาประเทศ</p> <p>2. เป้าหมายหน่วยงาน : เพื่อผลิตกำลังคนที่มีคุณภาพตามความต้องการของประเทศ</p>	<p>1. พัฒนาและจัดการศึกษาโดยมุ่งเน้นสาขาที่เป็นความต้องการของประเทศและให้เกิดความเสมอภาคในโอกาสทางการศึกษา</p> <p>1. พัฒนาและจัดการศึกษาโดยมุ่งเน้นสาขาที่เป็นความต้องการของประเทศและให้เกิดความเสมอภาคในโอกาสทางการศึกษา</p>	<p>ผลผลิต : ผู้สำเร็จการศึกษาด้านวิทยาศาสตร์และเทคโนโลยี</p> <p>ผลผลิต : ผู้สำเร็จการศึกษาด้านสังคมศาสตร์</p>

แผนการบริหารราชการแผ่นดิน/นโยบาย	ยุทธศาสตร์การจัดสรรงบประมาณ/แผน	ความเชื่อมโยงระดับหน่วยงาน		ผลผลิต / โครงการ
		เป้าหมายการให้บริการกระทรวง/เป้าหมาย	กลยุทธ์หน่วยงาน	
ประเด็นนโยบายที่ 3.4 นโยบาย ศาสนา ศิลปะ และ วัฒนธรรม	3.4 แผนงาน : ส่งเสริมและพัฒนาศาสนา ศิลปะและวัฒนธรรม	<p>2. เป้าหมายกระทรวง : ประชาชนได้รับการศึกษาและการเรียนรู้ตลอดชีวิตที่มีมาตรฐาน คุณภาพ</p> <p>1. เป้าหมายหน่วยงาน : เพื่อบริการวิชาการแก่หน่วยงาน/ประชาชนในชุมชนและสังคม ให้มีความรู้ความสามารถในการพัฒนาตนเอง เพื่อเพิ่มศักยภาพในการแข่งขันของประเทศ</p> <p>3. เป้าหมายกระทรวง : มีผลงานวิจัยและนวัตกรรมที่ได้รับการเผยแพร่หรือนำไปใช้ประโยชน์เพิ่มขึ้น</p>	<p>1. พัฒนาการบริการด้านสุขภาพและการบริการวิชาการด้านอื่น ๆ ในเชิงรุกและครบวงจรให้ครอบคลุมทุกกลุ่มประชาชน และภาคส่วนต่าง ๆ</p>	<p>ผลผลิต : ผลงานการให้บริการวิชาการ</p>
		<p>1. เป้าหมายหน่วยงาน : เพื่อวิจัยและพัฒนา รวมทั้งถ่ายทอดองค์ความรู้และสร้างนวัตกรรมที่นำไปสู่การพัฒนาเศรษฐกิจและสังคมของท้องถิ่นและประเทศ</p>	<p>1. ส่งเสริมการวิจัยที่เป็นความต้องการของประเทศลักษณะมุ่งเน้นเป้าหมายและงานวิจัยที่มหาวิทยาลัยมีศักยภาพ</p>	<p>ผลผลิต : ผลงานวิจัยเพื่อสร้างองค์ความรู้</p>
		<p>1. เป้าหมายกระทรวง : ประชาชนได้รับความรู้ความเข้าใจและเห็นความสำคัญของศิลปวัฒนธรรมไทย</p> <p>1. เป้าหมายหน่วยงาน : ปลุกฝังค่านิยมให้ นิสิต นักศึกษา และชุมชน ในการพัฒนาภูมิปัญญาท้องถิ่น และอนุรักษ์ทำนุบำรุงศิลปวัฒนธรรมไทย</p>	<p>1. มุ่งเน้นการผลิตบัณฑิตภูมิปัญญาไทยสู่สากล</p>	<p>ผลผลิต : ผลงานทำนุบำรุงศิลป วัฒนธรรม</p>

ความเชื่อมโยงระหว่างแผนกลยุทธ์ และแผนกลยุทธ์ทางการเงิน  
ของมหาวิทยาลัยราชภัฏวไลยอลงกรณ์ ในพระบรมราชูปถัมภ์



## ส่วนที่ 4

### การแปลงแผนไปสู่การปฏิบัติและการติดตามประเมินผล

#### การแปลงแผนไปสู่การปฏิบัติ

การแปลงแผนกลยุทธ์ทางการเงิน ประจำปีงบประมาณ พ.ศ. 2553 – 2557 ไปสู่การปฏิบัติที่เป็นรูปธรรมจะมุ่งเน้นและให้ความสำคัญกับกระบวนการมีส่วนร่วมของทุกหน่วยงานภายในมหาวิทยาลัย เพื่อช่วยกันขับเคลื่อนกลยุทธ์ให้บรรลุผลสัมฤทธิ์ตามเป้าหมายที่กำหนดไว้ โดยการดำเนินการดังนี้

1. การสร้างความรู้ ความเข้าใจ และสื่อสารแผนกลยุทธ์ทางการเงินให้หน่วยงานภายในมหาวิทยาลัยทราบ เพื่อเป็นการสร้างความเข้าใจไปในทิศทางที่สอดคล้องกันอย่างเป็นระบบ รวมทั้งสามารถเชื่อมโยงบทบาทของแต่ละหน่วยงานเพื่อสนับสนุนการดำเนินงานตามกลยุทธ์ที่กำหนด

2. หน่วยงานหลักของมหาวิทยาลัยจัดทำแผนกลยุทธ์ทางการเงินของหน่วยงานที่สอดคล้องเชื่อมโยงกับแผนกลยุทธ์ทางการเงินของมหาวิทยาลัย โดยเฉพาะการกำหนดเป้าหมายที่สอดคล้องเพื่อนำไปสู่การบรรลุเป้าหมายในระดับมหาวิทยาลัยได้

3. มอบหมายให้คณะกรรมการจัดทำแผนกลยุทธ์ทางการเงิน ทำหน้าที่ติดตามผลการดำเนินงานตามตัวชี้วัด และงาน/โครงการที่สอดคล้องกับแนวปฏิบัติในแผนกลยุทธ์ทางการเงิน มีการตรวจสอบและวิเคราะห์การใช้จ่ายเงินงบประมาณประจำปี

#### การติดตามประเมินผล

การติดตามประเมินผลแผนกลยุทธ์ทางการเงิน ประจำปีงบประมาณ พ.ศ. 2553 – 2557 จะดำเนินการเป็นประจำทุกปี เพื่อเป็นการเปรียบเทียบระหว่างผลงานที่เกิดขึ้นจริงกับเป้าหมายที่กำหนดไว้ อันจะนำไปสู่การแก้ไขปัญหาอุปสรรคในการดำเนินงาน หรือทบทวนเป้าหมายและกลยุทธ์ให้มีความเหมาะสมต่อไป

## ส่วนที่ 5

### กรอบแนวทางดำเนินงาน

กรอบแนวทางดำเนินการตามแผนกลยุทธ์ทางการเงิน พ.ศ. 2553-2557 มีความสอดคล้องกับประเด็นยุทธศาสตร์และกลยุทธ์การพัฒนามหาวิทยาลัย ดังนี้

#### 1. สร้างเครือข่ายและแสวงหาพันธมิตรในการปฏิบัติงานตามภารกิจเชิงบูรณาการ

- สานต่อและเพิ่มโครงการความร่วมมือระหว่างมหาวิทยาลัยกับหน่วยงาน สถานประกอบการภายนอก และมหาวิทยาลัยในต่างประเทศ ในการจัดการศึกษา การวิจัยและพัฒนานวัตกรรม และการให้บริการวิชาการ
- แสวงหาทุนวิจัย เงินทุนสนับสนุนจากองค์กรทั้งภายในและต่างประเทศ เพื่อสร้างองค์ความรู้ใหม่ พัฒนาระบบการเรียนการสอนและการแก้ไขปัญหาของชุมชนและท้องถิ่น
- แสวงหาและส่งเสริม สนับสนุนการพัฒนาชุมชน องค์กรต้นแบบ เพื่อพัฒนาเป็นแหล่ง/ศูนย์การเรียนรู้ตัวอย่างในด้านต่างๆ สำหรับนักศึกษาและชุมชนอื่นๆ
- ส่งเสริมให้สมาคมศิษย์เก่าจัดกิจกรรมเสริมสร้างความสัมพันธ์อันดีระหว่างมหาวิทยาลัยกับบัณฑิต และมหาวิทยาลัยกับชุมชน
- พัฒนามหาวิทยาลัย ปรับภาพลักษณ์ของมหาวิทยาลัยสู่สากลด้วยการสร้างความร่วมมือในการพัฒนาศาสตร์และการปฏิบัติการ เพื่อชุมชนที่มีความพร้อมร่วมกับสถาบันอุดมศึกษา หน่วยงานในภูมิภาค อุตสาหกรรม
- สนับสนุนให้คณาจารย์เข้าร่วมหรือจัดเวทีหรือพื้นที่ เพื่อแลกเปลี่ยนเรียนรู้ผลการปฏิบัติงานหรือเผยแพร่ผลงานของมหาวิทยาลัยกับหน่วยงาน มหาวิทยาลัยทั้งในและต่างประเทศ

#### 2. เพิ่มโอกาสในการเข้าศึกษาและพัฒนานักศึกษาให้เป็นบัณฑิตที่มีศักยภาพสูงสุด

- พัฒนาหลักสูตรใหม่ให้ทันสมัยและตอบสนองความต้องการของผู้เรียนและสังคม
- เพิ่มรูปแบบในการสมัครเข้าศึกษาให้แก่ผู้ด้อยโอกาสหรือผู้สนใจเข้าศึกษาก่อนจบมัธยมศึกษาตอนปลาย
- ประชาสัมพันธ์เชิงรุก กำหนดแผนการตลาด สร้างเครือข่ายการรับนักศึกษา ปรับปรุงขั้นตอนการรับและจัดทำแผนการตลาดเพื่อเพิ่มจำนวนนักศึกษาเข้าใหม่



- สร้างความร่วมมือข้อตกลงร่วมในการแลกเปลี่ยนนักศึกษา จัดโควตาในการเข้าเรียนให้นักเรียน นักศึกษาในเขตภูมิภาคอาเซียนผ่านองค์กร หน่วยงานพันธมิตร
- กำหนดมาตรฐานด้านสมรรถนะสำหรับบัณฑิตที่พึงประสงค์และดำเนินมาตรการให้นักศึกษาได้รับการพัฒนาให้ได้ตามเกณฑ์ที่กำหนด
- ส่งเสริมให้นักศึกษามีการเรียนรู้จากการปฏิบัติจริงในสถานประกอบการและชุมชนผ่านกิจกรรมการเรียนการสอนและกิจกรรมนักศึกษา
- ส่งเสริมสนับสนุนให้ความสำคัญกับการพัฒนาบทบาทและการปฏิบัติหน้าที่ของอาจารย์ที่ปรึกษา
- ส่งเสริมให้นักศึกษาได้เข้าร่วมและร่วมจัดกิจกรรมอนุรักษ์ ดำรงไว้และสืบทอดเอกลักษณ์ความเป็นไทย และมีบทบาทส่วนร่วมในการพัฒนาและแก้ปัญหาของชุมชนท้องถิ่นด้านวัฒนธรรม

### 3. พัฒนามหาวิทยาลัยเป็นแหล่งเรียนรู้ และการมีบทบาทในการแก้ไขปัญหาของชุมชน ท้องถิ่น

- สำรวจความต้องการคาดหวังด้านการให้บริการวิชาการและพัฒนาหลักสูตร รูปแบบการให้บริการ ที่สนองต่อความต้องการที่แท้จริงของชุมชนท้องถิ่น
- สนับสนุน ให้มีการวิจัยสังคมตามประเด็นสถานการณ์ที่อยู่ในความสนใจของประชาชน สังคมและเผยแพร่สร้างการรับรู้แก่สังคมเป็นระยะๆ
- พัฒนาระบบการเรียนการสอนเชิงบูรณาการที่ยึดผู้เรียนเป็นศูนย์กลาง มุ่งเน้นการเรียนรู้จากการปฏิบัติและการใช้ประเด็นปัญหาในชุมชนเป็นฐานให้นักศึกษาได้ร่วมทำงานกับชุมชน
- สนับสนุนให้คณาจารย์ นักศึกษาร่วมกันเรียนรู้ผ่านการปฏิบัติจริงเพื่อแก้ไขปัญหาของชุมชนท้องถิ่น สถานประกอบการ
- จัดตั้งศูนย์การเรียนรู้ของศาสตร์สาขาต่างๆ ที่มีหลักสูตรการเรียนการสอนในมหาวิทยาลัย ด้านปรัชญาเศรษฐกิจพอเพียง สำหรับชุมชน นักศึกษาทั้งในและนอกมหาวิทยาลัย
- ส่งเสริมและพัฒนาครู ผู้บริหารโรงเรียนเพื่อสนับสนุนการปฏิรูปการศึกษาและปฏิรูปการเรียนรู้
- ส่งเสริมภูมิปัญญาไทยและวัฒนธรรมท้องถิ่นให้เป็นวิถีชีวิตในมหาวิทยาลัย
- แสวงหาความร่วมมือระหว่างมหาวิทยาลัยกับสถานประกอบการภายในประเทศ เพื่อแก้ไขปัญหาและพัฒนาชุมชนหรือผู้ประกอบการในประเทศเพื่อนบ้าน
- เร่งประชาสัมพันธ์ เผยแพร่ผลงาน สร้างการรับรู้ถึงศักยภาพ และผลงานทางวิชาการ
- พัฒนาต่อยอด สร้างมูลค่าเพิ่มของผลงานทางวิชาการและนวัตกรรมเชิงพัฒนาเพื่อพัฒนา มหาวิทยาลัย ชุมชน และท้องถิ่น

#### 4. พัฒนามหาวิทยาลัยเป็นองค์กรสมรรถนะสูง ที่มีการบริหารจัดการตามหลักธรรมาภิบาลและเป็นมหาวิทยาลัยสีเขียว

##### 4.1 พัฒนาศมรรถนะของบุคลากรและหน่วยงานในการปฏิบัติงานตามภารกิจ

- สนับสนุนการศึกษาต่อ การฝึกอบรม ศึกษาดูงานทั้งในและต่างประเทศ และการเข้าสู่ตำแหน่งตามเส้นทางอาชีพของบุคลากรแต่ละสายงาน
- สร้างวัฒนธรรมการเป็นมืออาชีพทางด้าน การอุดมศึกษาให้แก่บุคลากรภายในมหาวิทยาลัย ผ่านกิจกรรมการพัฒนาสมรรถนะรายบุคคล การเสริมสร้างคุณธรรมการปฏิบัติตามจรรยาบรรณวิชาชีพ การคัดเลือกและประกาศเกียรติคุณยกย่องคณาจารย์ดีเด่นในด้านต่างๆ
- พัฒนาระบบบริหารผลการปฏิบัติงานให้บุคลากรกำหนดแผนปฏิบัติงานประจำปีและกำหนดตัวชี้วัดความสำเร็จในการปฏิบัติงานอย่างเป็นรูปธรรม
- ส่งเสริมการจัดกิจกรรม เวทีแลกเปลี่ยนเรียนรู้ เพื่อการพัฒนาขีดความสามารถในการทำงาน และการถ่ายทอดประสบการณ์ระหว่างคณาจารย์และบุคลากร
- มอบอำนาจเสริมพลังและสร้างความพร้อมในการปฏิบัติงานให้แก่ คณะ/สำนัก ในรูปแบบของการกระจายอำนาจ การสนับสนุนงบประมาณกำลังคน ข้อมูลข่าวสารและนวัตกรรมด้านการบริหารจัดการ
- ส่งเสริมให้บุคลากร หน่วยงานแสวงหาพัฒนา นวัตกรรมในการทำงานตามภารกิจหน้าที่และ นวัตกรรมการบริหารจัดการ

##### 4.2 พัฒนาระบบบริหารยุทธศาสตร์ที่มุ่งผลสัมฤทธิ์ และมีธรรมาภิบาล

- ปรับปรุงข้อบังคับระเบียบมหาวิทยาลัยให้เอื้อต่อการยกระดับประสิทธิภาพการทำงานและการสร้างเสริมธรรมาภิบาลทางการบริหารจัดการ
- พัฒนาระบบบริหารจัดการของมหาวิทยาลัยให้เป็นไปตามแนวทางการบริหารยุทธศาสตร์และการพัฒนาระบบคุณภาพตามเกณฑ์มาตรฐานของ สกอ., สมศ. และ ก.พ.ร.
- ส่งเสริมการแสวงหาและพัฒนา นวัตกรรมจัดการเพื่อพัฒนามหาวิทยาลัยให้เป็นองค์กรแห่งการเรียนรู้
- ส่งเสริมการพัฒนาระบบเทคโนโลยีสารสนเทศเพื่อการบริหารจัดการและการจัดการความรู้ภายในมหาวิทยาลัย
- เสริมสร้างความมั่นคงของเงินคงคลังและเพิ่มรายได้จากสินทรัพย์ที่มีอยู่ของมหาวิทยาลัย

- ระบุค้นหาอัตลักษณ์ ผลงานเชิงประจักษ์ของมหาวิทยาลัยเพื่อสื่อสาร จัดการภาพลักษณ์ผ่านสื่อโทรทัศน์ หนังสือพิมพ์ Website และสื่ออื่นๆ รวมทั้งการจัดกิจกรรมตามพันธกิจ การบำเพ็ญประโยชน์ต่อสังคม และสมาคมศิษย์เก่า

#### 4.3 พัฒนาโครงสร้างพื้นฐานและสภาพแวดล้อมทางกายภาพของมหาวิทยาลัย

- ปรับปรุงสภาพแวดล้อมทางกายภาพ ภูมิสถาปัตยกรรมภายในมหาวิทยาลัย ให้สื่อถึงการเป็นมหาวิทยาลัยสีเขียว และความเป็นสถาบันอุดมศึกษาที่ทันสมัยและมีสุนทรียภาพ

- พัฒนามหาวิทยาลัยให้เป็นตัวอย่างขององค์กรแห่งความพอเพียง

- จัดทำ พัฒนาระบบสวัสดิการด้านที่พักอาศัย สิ่งอำนวยความสะดวกอื่นเพื่อส่งเสริมคุณภาพชีวิตให้แก่บุคลากรและนักศึกษา

ตารางสรุปงบประมาณเพื่อการดำเนินงานตามยุทธศาสตร์ ปีงบประมาณ พ.ศ. 2553

รวมค่าใช้จ่าย	2553
	706,000,800
1. ค่าใช้จ่ายบุคลากร	186,400,900
2. ค่าใช้จ่ายการขับเคลื่อนยุทธศาสตร์	519,599,900
2.1 สร้างเครือข่ายและแสวงหาพันธมิตรในการปฏิบัติงานตามภารกิจเชิงบูรณาการ	234,560,200
2.2 เพิ่มโอกาสในการเข้าศึกษาและพัฒนานักศึกษาให้เป็นบัณฑิตที่มีศักยภาพสูงสุด	25,470,000
2.3 พัฒนามหาวิทยาลัยเป็นแหล่งเรียนรู้ และการมีบทบาทในการแก้ไขปัญหาของชุมชน ท้องถิ่น	47,711,400
2.4 พัฒนามหาวิทยาลัยเป็นองค์กรสมรรถนะสูง ที่มีการบริหารจัดการตามหลักธรรมาภิบาล และเป็นมหาวิทยาลัยสีเขียว	211,858,300
2.4.1 พัฒนาสมรรถนะของบุคลากรและหน่วยงานในการปฏิบัติงานตามภารกิจ	12,385,200
2.4.2 พัฒนาระบบบริหารยุทธศาสตร์ที่มุ่งผลสัมฤทธิ์ และมีธรรมาภิบาล	72,235,000
2.4.3 พัฒนาโครงสร้างพื้นฐานและสภาพแวดล้อมทางกายภาพของมหาวิทยาลัย	127,238,100

## กรอบแนวทางดำเนินงานและงบประมาณในการดำเนินงานของโครงการ

### ประเด็นยุทธศาสตร์ที่ 1 สร้างเครือข่ายและแสวงหาพันธมิตรในการปฏิบัติงานตามภารกิจเชิงบูรณาการ

โครงการ/กิจกรรม	แนวทางการดำเนินงาน	งบประมาณ	แหล่งรายได้ (กองทุน)
		2553	
1.1.1 โครงการจัดการศึกษาภาคพิเศษและ พัฒนาความร่วมมือในการจัดการศึกษา	ส่งเสริม ประสานงานให้หลักสูตร/คณะ แสวงหา พัฒนา ความ ร่วมมือกับหน่วยงานภาครัฐ เอกชน ในการผลิตบัณฑิตทั้ง ภาคปกติ ภาคพิเศษ	119,000,000	รายได้การจัดการศึกษา
1.1.2 โครงการเครือข่ายการวิจัยและพัฒนา นวัตกรรมเพื่อพัฒนาชุมชนท้องถิ่น	ส่งเสริม ประสานงานให้มีการจัดตั้งองค์กรเครือข่ายเพื่อ ประสานงานในการจัดหาทุนวิจัยจากองค์การ ที่ให้ทุนทั้งจากองค์กรภาครัฐ องค์กรเอกชน และองค์กรสา ธารณกุศล	100,000	รายได้ทุนอุดหนุนการวิจัยจากภายนอก
1.1.3 โครงการสร้างเครือข่ายและความร่วมมือ การให้บริการวิชาการ	มอบให้หลักสูตร/คณะ แสวงหา พัฒนา ความร่วมมือของการ ให้บริการวิชาการผ่านเครือข่ายที่ได้จัดขึ้น	11,600,000	รายได้เงินอุดหนุนการให้บริการวิชาการ
1.2.1 โครงการจัดทำแผนแม่บทและจัดหาทุน สนับสนุนและพัฒนากองทุนการวิจัย	จัดประชุมเชิงปฏิบัติการเพื่อกำหนดแผนแม่บท พร้อมทั้ง จัดหาทุนสนับสนุนในการสร้างผลงานการวิจัยและพัฒนา กองทุนการวิจัย	100,000	กองทุนวิจัย

โครงการ/กิจกรรม	แนวทางการดำเนินงาน	งบประมาณ	แหล่งรายได้ (กองทุน)
		2553	
1.2.2 โครงการพัฒนาประสิทธิภาพระบบการเรียนการสอนและขับเคลื่อนยุทธศาสตร์การพัฒนามหาวิทยาลัย	มหาวิทยาลัย และหน่วยงานในมหาวิทยาลัยร่วมกันดำเนินการ โดยจัดกิจกรรมต่างๆ เพื่อระดมทุนสำหรับการเรียนการสอน และการให้บริการวิชาการ	30,090,200	รายได้งบประมาณแผ่นดินรายได้จัดการศึกษา
1.3.1 โครงการพัฒนาชุมชน องค์กรต้นแบบ	ขอความร่วมมือจากชุมชนร่วมกับมหาวิทยาลัย เพื่อพัฒนาชุมชนในด้านการบริหารจัดการ OTOP การจัดการสิ่งแวดล้อม เศรษฐกิจพอเพียง <ul style="list-style-type: none"> <li>● การบริหารจัดการ OTOP</li> <li>● การจัดการสิ่งแวดล้อม</li> <li>● เศรษฐกิจพอเพียง</li> </ul>	1,400,000	รายได้งบประมาณแผ่นดิน
1.3.2 โครงการศูนย์จัดการความรู้เกี่ยวกับโครงการตามแนวพระราชดำริ	ส่งเสริมและสนับสนุนให้มีศูนย์จัดการความรู้เกี่ยวกับแนวพระราชดำริ พร้อม การบริหารจัดการศูนย์ให้มีความพร้อมในการบริการให้ความรู้ตามแนวพระราชดำริ	425,000	รายได้งบประมาณแผ่นดิน
1.4.1 โครงการศิษย์เก่าสัมพันธ์เพื่อการพัฒนาชุมชนและท้องถิ่น	จัดทำฐานข้อมูลศิษย์เก่าของมหาวิทยาลัย และจัดกิจกรรมส่งเสริมการมีส่วนร่วมของศิษย์เก่าในร่วมทำกิจกรรมกับมหาวิทยาลัยโดยเน้นให้มีกิจกรรมทางด้านการพัฒนาชุมชนและท้องถิ่น	100,000	กองทุนพัฒนานักศึกษา

โครงการ/กิจกรรม	แนวทางการดำเนินงาน	งบประมาณ	แหล่งรายได้ (กองทุน)
		2553	
1.4.2 โครงการรางวัลเจ้าฟ้าสำหรับศิษย์เก่าที่ประสบความสำเร็จ	ประสานความร่วมมือกับสมาคมศิษย์เก่าในการสรรหาและยกย่อง ชมเชยศิษย์เก่าที่ประสบความสำเร็จและประกอบคุณงามความดี	100,000	กองทุนพัฒนานักศึกษา
1.5.1 โครงการจัดตั้งวิทยาลัยการจัดการและสารสนเทศศาสตร์	ทำการศึกษาเทียบเคียงแนวทางพัฒนามหาวิทยาลัยจากสถาบันอุดมศึกษาที่ได้รับการยอมรับด้านมาตรฐานสากล พร้อมทั้งกำหนดแนวทาง แผนพัฒนามหาวิทยาลัยสู่สากล	20,000,000	รายได้งบประมาณแผ่นดิน รายได้จัดการศึกษา
1.5.2 โครงการจัดตั้งวิทยาลัยอุษาคเนย์	ทำการประเมินความต้องการของนักศึกษาชาวต่างประเทศเพื่อกำหนดหลักสูตรและการจัดการเรียนการสอน ให้ได้ตามความต้องการของนักศึกษาและกำหนดหลักสูตรการทดลองนำหลักสูตรทดลองนำไปใช้	50,000,000	รายได้งบประมาณแผ่นดิน รายได้จัดการศึกษา
1.5.3 โครงการพัฒนามหาวิทยาลัยสู่สากล	จัดตั้งหน่วยงานวิจัยและประสานงานเพื่อดำเนินงานด้านการศึกษาแสวงหาความร่วมมือเพื่อจัดการศึกษา การพัฒนานโยบาย การขับเคลื่อนยุทธศาสตร์การพัฒนาด้านการพัฒนาการศึกษา และการพัฒนาเศรษฐกิจ สังคม	300,000	รายได้จัดการศึกษา
1.5.4 โครงการพัฒนาหลักสูตรและจัดการเรียนการสอนสำหรับชาวต่างชาติในภูมิภาคอุษาคเนย์	ศึกษาความต้องการในด้านการศึกษาระดับปริญญาของประเทศเพื่อนบ้านและพัฒนาหลักสูตรที่ตอบสนอง พร้อมทั้งจัดหาทุนและประชาสัมพันธ์การรับนักศึกษาผ่านเครือข่ายทั้งภายในและต่างประเทศ	100,000	รายได้งบประมาณแผ่นดิน รายได้จัดการศึกษา

โครงการ/กิจกรรม	แนวทางการดำเนินงาน	งบประมาณ	แหล่งรายได้ (กองทุน)
		2553	
1.6.1 โครงการส่งเสริมการเข้าร่วมประชุม สัมมนาทางวิชาการ และเผยแพร่ผลงานวิชาการ ระดับชาติและนานาชาติ	ส่งเสริมให้บุคลากรของมหาวิทยาลัยได้มีโอกาสเข้าร่วมการ ประชุมสัมมนาทางวิชาการและเผยแพร่ผลงานวิชาการ ระดับชาติ และนานาชาติและสนับสนุนงบประมาณใน ดำเนินการ	1,000,000	กองทุนพัฒนาบุคลากร
1.6.2 โครงการเผยแพร่และ แลกเปลี่ยนศิลปวัฒนธรรม ในต่างประเทศ	สนับสนุนการประชาสัมพันธ์เผยแพร่ให้ร่วมแลกเปลี่ยน ศิลปวัฒนธรรมในต่างประเทศ	245,000	รายได้งบประมาณแผ่นดิน



ประเด็นยุทธศาสตร์ที่ 2 เพิ่มโอกาสในการเข้าศึกษาและพัฒนานักศึกษาให้เป็นบัณฑิตที่มีศักยภาพสูงสุด

โครงการ/กิจกรรม	แนวทางการดำเนินงาน	งบประมาณ	แหล่งรายได้ (กองทุน)
		2553	
2.1.1 โครงการพัฒนาและปรับปรุงหลักสูตรตามเกณฑ์ TQF	ทำการประเมินเพื่อกำหนดหลักสูตร จัดการเรียนการสอนให้ได้ตามความต้องการของนักศึกษาและ กำหนดหลักสูตรการทดลองนำหลักสูตรนำไปใช้	1,000,000	รายได้จัดการศึกษา
2.2.1 โครงการขยายโอกาสและพัฒนารูปแบบการรับนักศึกษา	พัฒนารูปแบบการรับนักศึกษา เพื่อให้โอกาสกับนักเรียนระดับมัธยมปลายมาขึ้นทะเบียนเพื่อเป็นนักศึกษาทดลองเรียนในระดับอุดมศึกษา <ul style="list-style-type: none"> <li>● Pre บัณฑิต</li> <li>● การเทียบโอนประสบการณ์</li> <li>● การจัดการศึกษาสำหรับกลุ่มพิเศษ</li> </ul>	100,000	รายได้จัดการศึกษา
2.3.1 โครงการพัฒนาแผนการตลาดเชิงรุก	จัดให้มีการจัดทำแผนการตลาดเพื่อประชาสัมพันธ์การรับนักศึกษาพร้อมทั้งจัดกิจกรรม Road Show ความรู้จักและประทับใจในภาพลักษณ์ของมหาวิทยาลัย รวมทั้งจัดกิจกรรมเสริมสร้างแรงจูงใจในการเข้าเรียนของนักศึกษา <ul style="list-style-type: none"> <li>● พี่ชุนน้อง</li> <li>● สัมมนาครูแนะแนวและผู้บริหารโรงเรียนมัธยม</li> <li>● สร้างเครือข่ายการประชาสัมพันธ์และเพิ่มจุดรับสมัครนักศึกษาเข้าเรียน</li> </ul>	2,400,000	รายได้จัดการศึกษา

โครงการ/กิจกรรม	แนวทางการดำเนินงาน	งบประมาณ	แหล่งรายได้ (กองทุน)
		2553	
2.4.1 โครงการรับนักศึกษาและแลกเปลี่ยนนักศึกษาระหว่างมหาวิทยาลัยในเขตภูมิภาคอุษาคเนย์	ประสานความร่วมมือ ส่งเสริมให้มีการรับนักศึกษาเข้าเรียนและร่วมโครงการแลกเปลี่ยนนักศึกษาระหว่างมหาวิทยาลัยในเขตภูมิภาคอุษาคเนย์	1,000,000	รายได้จัดการศึกษา
2.4.2 โครงการจัดหาและให้ทุนการศึกษาสำหรับนักศึกษาในภูมิภาคอุษาคเนย์	ประสานความร่วมมือ จัดกิจกรรมเพื่อระดมทุนจากหน่วยงานภายนอกทั้งในและต่างประเทศเพื่อสนับสนุนทุนการศึกษา ให้แก่นักศึกษาในภูมิภาคอุษาคเนย์	500,000	รายได้จัดการศึกษา
2.5.1 โครงการพัฒนาเกณฑ์มาตรฐานและกิจกรรมการพัฒนสมรรถนะสำหรับบัณฑิตรายบุคคล	กำหนด และสร้างเกณฑ์มาตรฐานคุณลักษณะ และสมรรถนะที่พึงประสงค์ของบัณฑิต	200,000	กองทุนพัฒนานักศึกษา
2.5.2 โครงการส่งเสริมการสั่งสมสมรรถนะและประสบการณ์ที่พึงประสงค์ของนักศึกษา (Competencies Transcript)	กำหนดแนวปฏิบัติเกี่ยวกับการสั่งสมประสบการณ์สำหรับนักศึกษาและส่งเสริม จัดให้นักศึกษา ได้มีโอกาสเข้าร่วมกิจกรรมการพัฒนสมรรถนะและประสบการณ์ที่พึงประสงค์	5,000,000	กองทุนพัฒนานักศึกษา
2.6.1 โครงการพัฒนางานสหกิจศึกษาและการฝึกประสบการณ์วิชาชีพ	หลักสูตร/ศูนย์สหกิจ จัดหาแหล่งฝึกประสบการณ์วิชาชีพ เข้าร่วมโครงการและจัดหานักศึกษาและอบรมนักศึกษาเข้าร่วมโครงการจัดกระบวนการนิเทศและประเมินผลการฝึกประสบการณ์	1,000,000	รายได้จัดการศึกษา

โครงการ/กิจกรรม	แนวทางการดำเนินงาน	งบประมาณ	แหล่งรายได้ (กองทุน)
		2553	
2.6.2 โครงการสร้างสุขภาพและกิจกรรมการกีฬา	ปรับปรุงโครงสร้างพื้นฐานด้านกีฬาสุขอนามัย และจัดกิจกรรมการแข่งขันกีฬา การสร้างเสริมสุขภาพการอนามัยให้นักศึกษา บุคลากร	4,425,000	กองทุนพัฒนานักศึกษา
2.6.3 โครงการจัดการแข่งขันกีฬาเขตภูมิศาสตร์ ภาคกลาง	จัดการแข่งขันและส่งนักกีฬาเข้าร่วมการแข่งขันในกิจกรรมการแข่งขันกีฬาเขตภูมิศาสตร์ภาคกลาง	9,000,000	รายได้จัดการศึกษา (เงินคงคลัง)
2.7.1 โครงการพัฒนาระบบงานอาจารย์ที่ปรึกษา	จัดกิจกรรมให้นักศึกษาและอาจารย์ที่ปรึกษาเชื่อมความสัมพันธ์อันดีต่อกันระหว่างลูกศิษย์กับอาจารย์ <ul style="list-style-type: none"> <li>● จัดทำคู่มืออาจารย์ที่ปรึกษา</li> <li>● ประชุมสัมมนาอาจารย์ที่ปรึกษา</li> </ul>	200,000	กองทุนพัฒนาบุคลากร
2.8.1 โครงการจัดกิจกรรมเสริมประสบการณ์ทางด้านศิลปะและวัฒนธรรม	กำหนดและจัดกิจกรรมประเพณีวัฒนธรรมในวันสำคัญของชาติและส่งเสริมให้มีกิจกรรมการสืบสานศิลปะและวัฒนธรรม	150,000	รายได้งบประมาณแผ่นดิน
2.8.2 โครงการเสริมสร้างอัตลักษณ์เยาวชนไทยให้นักศึกษา	รณรงค์ส่งเสริมแต่งกายให้ถูกระเบียบฝึกรบมนักศึกษาให้มีความอดทนส่งเสริมให้นักศึกษาได้รับประสบการณ์ชีวิตผ่านกิจกรรมในรูปแบบต่าง ๆ	495,000	กองทุนพัฒนานักศึกษา

ประเด็นยุทธศาสตร์ที่ 3 พัฒนามหาวิทยาลัยเป็นแหล่งเรียนรู้ และการมีบทบาทในการแก้ไขปัญหาของชุมชน ท้องถิ่น

โครงการ/กิจกรรม	แนวทางการดำเนินงาน	งบประมาณ	แหล่งรายได้ (กองทุน)
		2553	
3.1.1 โครงการสำรวจและวิจัยตลาดด้านการให้บริการวิชาการ	สถาบันวิจัยและพัฒนาสำรวจวิจัยตลาดด้านการให้บริการวิชาการ มหาวิทยาลัย สรุปผลพร้อมนำเสนอผลการวิจัยให้ผู้บริหารรับทราบ	50,000	รายได้เงินอุดหนุนการให้บริการวิชาการ
3.1.2 โครงการพัฒนาหลักสูตร รูปแบบและคุณภาพการให้บริการทางวิชาการเพื่อเพิ่มรายได้	พัฒนาหลักสูตร รูปแบบและคุณภาพการให้บริการวิชาการ โดยคำนึงถึงความต้องการ ความสอดคล้องกับแนวโน้มของตลาดแรงงาน สถานประกอบการ หน่วยงานราชการ ชุมชน	200,000	รายได้เงินอุดหนุนการให้บริการวิชาการ
3.2.1 โครงการส่งเสริมและจัดสรรทุนสนับสนุนการวิจัยเพื่อตอบประเด็นปัญหาที่อยู่ในความสนใจของประชาชน สังคม	วิเคราะห์ ปัญหาที่อยู่ในความสนใจของประชาชน สังคม ระดมทุนจัดสรรทุนเพื่อทำการวิจัย	5,300,000	กองทุนวิจัย
3.2.2 โครงการส่งเสริมงานการวิจัยสถาบัน	สนับสนุนให้มีการวิจัยสถาบัน	939,000	กองทุนวิจัย
3.2.3 โครงการเผยแพร่ความรู้สู่สังคม	สนับสนุนให้มีการประชาสัมพันธ์ความรู้ใหม่ที่ได้จากการพัฒนาองค์ความรู้จากการวิจัยการสร้างผลงานทางวิชาการของมหาวิทยาลัยผ่านสื่อต่างๆ	200,000	รายได้เงินอุดหนุนการให้บริการวิชาการ
3.3.1 โครงการพัฒนาคู่มือจัดระบบการเรียนการสอนที่ยืดหยุ่นเป็นศูนย์กลางการเรียนรู้ออกจากการปฏิบัติและการใช้ปัญหาในชุมชนเป็นฐาน	สำนักส่งเสริมวิชาการและการเรียนรู้ได้ประสานการจัดทำคู่มือจัดระบบการเรียนการสอนที่ยืดหยุ่นเป็นศูนย์กลางและจัดทำคู่มือระบบการเรียนรู้อ	200,000	กองทุนพัฒนาบุคลากร

โครงการ/กิจกรรม	แนวทางการดำเนินงาน	งบประมาณ	แหล่งรายได้ (กองทุน)
		2553	
3.3.2 โครงการพัฒนาสมรรถนะทางด้าน นวัตกรรมการจัดการเรียนการสอนให้แก่คณาจารย์	สร้างเสริมความเข้าใจให้แก่คณาจารย์ในการพัฒนากิจกรรมการเรียน การสอนการพัฒนาหลักสูตรการสอนที่เปิดให้นักศึกษาเรียนรู้จากการ ฝึกปฏิบัติงานจริงในสถานประกอบการ และร่วมกับชุมชน ท้องถิ่น รวมทั้งพัฒนาจัดหาเทคโนโลยี อุปกรณ์ ที่ทันสมัย ในการจัดการเรียน การสอน	350,000	กองทุนพัฒนาบุคลากร
3.3.3 โครงการส่งเสริมและพัฒนางานวิจัยในชั้นเรียน	ส่งเสริมให้อาจารย์ผู้สอนกำหนดให้นักศึกษาทำงานวิจัยในชั้นเรียน	250,000	กองทุนวิจัย
3.4.1 โครงการส่งเสริมวิจัยปฏิบัติการแบบมี ส่วนร่วมในระดับชุมชน	ส่งเสริมให้นักวิจัยทำงานวิจัยร่วมกับชุมชน	11,000,000	กองทุนวิจัย
3.4.2 โครงการเรียนรู้ ปฏิบัติการสรรค์สร้างชุมชน	จัดกิจกรรมให้นักศึกษาและบุคลากรมีโอกาสเรียนรู้จากการปฏิบัติจริง ผ่านการศึกษาปัญหาและร่วมทำกิจกรรมในองค์กร สถานประกอบการ และในชุมชน และมีบทบาทในการเข้าไปมีส่วนร่วมในการพัฒนา และ แก้ไขปัญหาเพื่อสรรค์สร้างชุมชน สังคมต้นแบบ	100,000	กองทุนพัฒนานักศึกษา
3.5.1 โครงการพัฒนาห้องปฏิบัติการหรือศูนย์การ เรียนรู้ของศาสตร์เฉพาะด้าน	ปรับปรุง ก่อสร้าง ห้องปฏิบัติการหรือศูนย์การเรียนรู้ของศาสตร์ เฉพาะด้าน <ul style="list-style-type: none"> <li>● ห้องปฏิบัติการทางการบริหาร</li> <li>● ห้องปฏิบัติการการบิน</li> <li>● ศาลจำลอง</li> </ul>	2,752,000	รายได้งบประมาณแผ่นดิน  รายได้จัดการศึกษา

โครงการ/กิจกรรม	แนวทางการดำเนินงาน	งบประมาณ	แหล่งรายได้ (กองทุน)
		2553	
	<ul style="list-style-type: none"> <li>• ศูนย์สาธิตวิถีชีวิตแบบพอเพียง</li> <li>• ศูนย์วิจัยและพัฒนาพืชพลังงานและพันธุ์ไม้หอม</li> </ul>		
3.6.1 โครงการพัฒนาสมรรถนะให้แก่ครูและผู้บริหารโรงเรียนในเครือข่าย	จัดให้การสัมมนา ฝึกอบรมให้ความรู้ด้านการพัฒนาสมรรถนะแก่ครูและผู้บริหารโรงเรียนในเครือข่าย พร้อมทั้งให้ประเมินผลการฝึกอบรมให้ความรู้	3,200,000	กองทุนพัฒนาบุคลากร
3.6.2 โครงการพัฒนาครูรุ่นใหม่	สนับสนุน และเปิดโอกาสให้ครูที่ได้รับการบรรจุ หรือเป็นผู้ที่ทำงานที่เกี่ยวข้องกับสายวิชาชีพครู ได้รับการพัฒนาทักษะ ประสบการณ์		รายได้งบประมาณแผ่นดิน
3.6.3 โครงการพัฒนาโรงเรียนสาธิต	การปรับปรุงภูมิสถาปัตยกรรม สื่อการเรียนการสอน อาจารย์ บุคลากรทางการศึกษา ของโรงเรียนสาธิต	19,220,400	รายได้งบประมาณแผ่นดิน รายได้จัดการศึกษา
3.7.1 โครงการศึกษารวบรวมองค์ความรู้ดั้งเดิมที่เป็นภูมิปัญญาชาวบ้านและวัฒนธรรมท้องถิ่น	มหาวิทยาลัยจัดเก็บข้อมูล สืบค้น แสวงหา และนำมาจัดเก็บให้เป็นองค์ความรู้ดั้งเดิมที่เป็นภูมิปัญญาชาวบ้าน และวัฒนธรรมท้องถิ่น สามารถเผยแพร่และการนำองค์ความรู้ไปใช้ประโยชน์ สืบสานภูมิปัญญาชาวบ้าน วัฒนธรรม	200,000	กองทุนวิจัย รายได้งบประมาณแผ่นดิน
3.7.2 โครงการเผยแพร่ ภูมิปัญญาไทย และวัฒนธรรมท้องถิ่นให้นักศึกษา	จัดงาน Event งานแสดงผลงานภูมิปัญญาชาวบ้านและวัฒนธรรมท้องถิ่น	200,000	รายได้งบประมาณแผ่นดิน
3.7.3 โครงการประชุมสัมมนาสร้างความเข้าใจที่ถูกต้องเกี่ยวกับวัฒนธรรมและ	จัดประชุมสัมมนาสร้างความเข้าใจที่ถูกต้องเกี่ยวกับวัฒนธรรมและ	200,000	รายได้งบประมาณแผ่นดิน

โครงการ/กิจกรรม	แนวทางการดำเนินงาน	งบประมาณ	แหล่งรายได้ (กองทุน)
		2553	
วัฒนธรรมเพื่อลงสู่การปฏิบัติ	ความสำคัญของการทำมิติทางวัฒนธรรมเพื่อลงสู่การปฏิบัติ		
3.8.1 โครงการพัฒนาความร่วมมือกับองค์กรภายนอกในการพัฒนาชุมชน องค์กรหรือผู้ประกอบการในประเทศเพื่อนบ้าน	ส่งเสริมสนับสนุนให้นักศึกษา และบุคลากรแลกเปลี่ยนความรู้ในการพัฒนาชุมชนองค์กรหรือผู้ประกอบการในประเทศเพื่อนบ้าน	300,000	รายได้จัดการศึกษา
3.9.1 โครงการส่งเสริมการผลิตวารสารทางวิชาการ	ประสานงาน บุคลากร นักศึกษา ส่งผลงานทางวิชาการ ให้มหาวิทยาลัย ฝ่ายประชาสัมพันธ์ร่วมกับสถาบันวิจัยจัดผลิตวารสารทางวิชาการเป็นประจำ	1,000,000	รายได้จัดการศึกษา กองทุนวิจัย กองทุนพัฒนาบุคลากร
3.9.2 โครงการสื่อสาร เผยแพร่ผลงานทางวิชาการและการปฏิบัติงานผ่านสื่อสาร มวลชน	จัดงานแสดงผลงานทางวิชาการของนักศึกษาและอาจารย์ พร้อมทั้งแสดงผลการปฏิบัติงานและเชิญสื่อสาร มวลชนเข้าร่วมงานแสดงผลงาน	1,000,000	รายได้จัดการศึกษา
3.10.1 โครงการจัดทำเอกสาร ตำรา หนังสือทางวิชาการ และงานวิจัย	สนับสนุน ให้มีการพัฒนาเอกสาร ตำรา หนังสือทางวิชาการ และงานวิจัย	1,000,000	รายได้สิทธิประโยชน์
3.10.2 โครงการจดทะเบียนลิขสิทธิ์และสิทธิบัตรผลงานวิจัยและนวัตกรรม	ส่งเสริมและสนับสนุนให้มีการจดทะเบียนลิขสิทธิ์และสิทธิบัตรผลงานวิจัย และนวัตกรรม	50,000	กองทุนวิจัย รายได้จัดการศึกษา

ประเด็นยุทธศาสตร์ที่ 4 พัฒนามหาวิทยาลัยเป็นองค์กรสมรรถนะสูง ที่มีการบริหารจัดการตามหลักธรรมาภิบาลและเป็นมหาวิทยาลัยสีเขียว

โครงการ/กิจกรรม	แนวทางการดำเนินงาน	งบประมาณ	แหล่งรายได้ (กองทุน)
		2553	
<b>4.1 พัฒนาสมรรถนะของบุคลากรและหน่วยงานในการปฏิบัติงานตามภารกิจ</b>			
4.1.1.1 โครงการจัดทำแผนพัฒนาอาจารย์และบุคลากร จัดทำและจัดสรรทุนสนับสนุนการพัฒนาอาจารย์ จัดทำแผนพัฒนาทรัพยากรมนุษย์ของมหาวิทยาลัยจัดกิจกรรม ระดมทุนสำหรับใช้ในการพัฒนาบุคลากร ดำเนินโครงการ กิจกรรมการพัฒนาบุคลากรตามแผนที่กำหนดอย่างต่อเนื่อง		3,585,200	กองทุนพัฒนาบุคลากร รายได้จัดการศึกษา
4.1.1.2 โครงการส่งเสริมการเข้าสู่ตำแหน่งทางวิชาการ และตำแหน่งตามเส้นทางอาชีพของบุคลากรสาย สนับสนุน	สนับสนุนให้บุคลากรของมหาวิทยาลัยมีการสร้างผลงานทาง วิชาการเพื่อปรับตำแหน่ง และเพิ่มโอกาสในการได้รับตำแหน่งที่ สูงขึ้น	2,000,000	กองทุนพัฒนาบุคลากร รายได้จัดการศึกษา
4.1.1.3 โครงการความร่วมมือกับมหาวิทยาลัยในต่าง ประเทศในการอบรมหลักสูตรระยะสั้นสำหรับบุคลากร	ติดต่อ ประสานงาน กับมหาวิทยาลัยในต่างประเทศ เพื่อส่งบุคลากร เข้ารับการอบรม ในหลักสูตร ด้านการจัดการศึกษาการบริหารและ วิจัย และสนับสนุนเงินงบประมาณ ให้บุคลากรได้ นำเสนอผลงาน หรือนำผลที่ได้รับจากการอบรมมาใช้ประโยชน์ต่อ มหาวิทยาลัย	1,000,000	กองทุนพัฒนาบุคลากร รายได้จัดการศึกษา
4.1.1.4 โครงการศึกษาดูงานสถาบันอุดมศึกษาทั้งใน และต่างประเทศ	ติดต่อประสานงาน กับสถาบันอุดมศึกษา ในต่างประเทศ เพื่อเข้าศึกษาดูงาน และส่งบุคลากรเข้าศึกษาดูงาน	3,000,000	กองทุนพัฒนาบุคลากร รายได้จัดการศึกษา
4.1.2.1 โครงการพัฒนาอาจารย์และบุคลากรต้นแบบ	จัดกิจกรรมนำร่องให้สร้างบุคลากรพัฒนาตนเอง พร้อมจัดให้มีการ คัดเลือกบุคลากรที่ มีความสามารถ และเหมาะสม เพื่อเป็น	150,000	กองทุนพัฒนาบุคลากร



โครงการ/กิจกรรม	แนวทางการดำเนินงาน	งบประมาณ	แหล่งรายได้ (กองทุน)
		2553	
ด้านการสอน การวิจัย และบริการวิชาการ	ต้นแบบ ที่ปรึกษาภายใน ในการพัฒนาระบบการสอน การวิจัย และการให้บริการวิชาการ		
4.1.2.2 โครงการส่งเสริมการปฏิบัติตามจรรยาบรรณวิชาชีพ	จัดกิจกรรมรณรงค์ สร้างแรงจูงใจและกระตุ้นให้บุคลากรปฏิบัติตามจรรยาบรรณวิชาชีพ	100,000	กองทุนพัฒนาบุคลากร รายได้จัดการศึกษา
4.1.2.3 โครงการรางวัลเจ้าฟ้าสำหรับอาจารย์และบุคลากร	คัดเลือกอาจารย์ และบุคลากรที่มีบทบาท ในการพัฒนา มหาวิทยาลัย อุทิศตนเพื่อมหาวิทยาลัยและสร้างชื่อเสียงให้กับมหาวิทยาลัยได้รับรางวัล	100,000	กองทุนพัฒนาบุคลากร
4.1.2.4 โครงการส่งเสริม สนับสนุนบุคลากรเข้าค่ายพัฒนาคุณธรรมและจริยธรรม	ส่งเสริม สนับสนุน ให้มีการจัดทำค่ายอาสาพัฒนาคุณธรรมและจริยธรรม รวมทั้งสนับสนุนให้บุคลากรร่วมเข้าร่วมพัฒนาคุณธรรมและจริยธรรม	150,000	กองทุนพัฒนาบุคลากร
4.1.3.1 โครงการพัฒนาระบบประเมินและพัฒนาสมรรถนะ บุคลากรรายบุคคล	จัดหาระบบการประเมินผลที่มีประสิทธิภาพ และสามารถนำไปใช้ประโยชน์ ได้วิเคราะห์สมรรถนะที่บุคลากรพึงมี และจัดให้บุคลากรเพิ่มพูนทักษะของการปฏิบัติงานของบุคลากร อาทิเช่น การฝึกอบรมทักษะ การศึกษาต่อให้ตรงกับสมรรถนะที่ใช้ในการปฏิบัติงาน	100,000	กองทุนพัฒนาบุคลากร รายได้จัดการศึกษา

โครงการ/กิจกรรม	แนวทางการดำเนินงาน	งบประมาณ	แหล่งรายได้ (กองทุน)
		2553	
4.1.3.2 โครงการพัฒนาระบบประเมินผลการปฏิบัติงานของบุคลากร	วางระบบประเมินผลการปฏิบัติให้เกิดความเป็นธรรม และมุ่งเน้นการผลการปฏิบัติงานของบุคลากร เพื่อประโยชน์ในการพิจารณาความดีความชอบ	100,000	กองทุนพัฒนาบุคลากร รายได้จัดการศึกษา
4.1.4.1 โครงการพัฒนาองค์การเรียนรู้และระบบการจัดการความรู้	รวบรวมองค์ความรู้ สร้างองค์กรแห่งการเรียนรู้ และจัดระบบการจัดการความรู้ของมหาวิทยาลัย และส่งเสริมให้มีการนำความรู้ของบุคลากรและชุมชนท้องถิ่น จัดเก็บให้เป็นองค์ความรู้ พร้อมให้มีการเผยแพร่ต่อสาธารณชน	300,000	กองทุนพัฒนาบุคลากร รายได้จัดการศึกษา
4.1.4.2 โครงการชุมชนนักปฏิบัติพัฒนานวัตกรรมจัดการอุดมศึกษา	ส่งเสริมให้บุคลากรมีการรวมตัวเป็นเครือข่าย กลุ่มทำงานเพื่อจัดกิจกรรมแก้ไขปัญหาในการปฏิบัติงาน หรือการพัฒนางานให้มีประสิทธิภาพมากขึ้น	200,000	กองทุนพัฒนาบุคลากร รายได้จัดการศึกษา
4.1.5.1 โครงการพัฒนาผู้นำการเปลี่ยนแปลง	จัดกิจกรรมส่งเสริมเพื่อเพิ่มพูนทักษะ ความรู้ของผู้บริหารในทุกระดับ ในด้านการเป็นผู้นำการเปลี่ยนแปลงและสนับสนุนให้มีการนำความรู้ที่ได้มาพัฒนาเป็นผู้นำการเปลี่ยนแปลง	1,000,000	กองทุนพัฒนาบุคลากร รายได้จัดการศึกษา
4.1.5.2 โครงการจัดทำคู่มือการปฏิบัติงาน	กองการเจ้าหน้าที่ประสานงาน และรวบรวมข้อมูลในการจัดทำคู่มือการปฏิบัติงานของเจ้าหน้าที่เพื่อเป็นแนวทางสำหรับการปฏิบัติงานของมหาวิทยาลัย	50,000	รายได้งบประมาณแผ่นดิน

โครงการ/กิจกรรม	แนวทางการดำเนินงาน	งบประมาณ	แหล่งรายได้ (กองทุน)
		2553	
4.1.5.3 โครงการจัดทำแผนปฏิบัติราชการและ คำรับรองการปฏิบัติราชการและติดตามประเมินผลการ ปฏิบัติงานของคณะ/ศูนย์/สำนัก	จัดให้มีการวางแผนงบประมาณ การจัดทำแผนปฏิบัติราชการ ประจำปีของมหาวิทยาลัย คณะ /สำนัก รวมทั้งจัดให้มีการจัดทำ และติดตามประเมินผลการปฏิบัติราชการตาม คำรับรองการปฏิบัติ ราชการประจำปี	300,000	รายได้งบประมาณแผ่นดิน  รายได้จัดการศึกษา
4.1.6.1 โครงการศึกษาดูงานเพื่อเทียบเคียงและ พัฒนาระบบการปฏิบัติงานจากองค์กรสมรรถนะสูง	จัดให้มีการศึกษาปัญหาในการปฏิบัติงาน รวมทั้งประสานขอความ ร่วมมือกับหน่วยงานที่เป็นองค์กรสมรรถนะสูง เพื่อขอเข้าไปศึกษา ดูงาน และนำความรู้จากการเข้าศึกษามาพัฒนามหาวิทยาลัยให้เป็น องค์กรสมรรถนะสูง	200,000	กองทุนพัฒนาบุคลากร  รายได้จัดการศึกษา
4.1.6.2 โครงการประกวดและมอบรางวัลการพัฒนา นวัตกรรมการจัดการ	ส่งเสริมให้บุคลากรมีการพัฒนากระบวนการทำงาน พร้อมทั้ง คัดเลือก จัดการประกวด และคัดเลือกนวัตกรรมด้านการจัดการ เพื่อมอบรางวัลพัฒนานวัตกรรมจัดการ	50,000	กองทุนพัฒนาบุคลากร  รายได้จัดการศึกษา
<b>4.2 พัฒนาระบบบริหารยุทธศาสตร์ที่มุ่งผลสัมฤทธิ์และมีธรรมาภิบาล</b>			
4.2.1.1 โครงการศึกษาทบทวนจัดทำแผนพัฒนาระเบียบ ข้อบังคับ	รวบรวมข้อมูล กฎหมาย ระเบียบ ข้อบังคับที่เกี่ยวข้องกับ มหาวิทยาลัยทั้งหมด นำข้อมูลดังกล่าวมาวิเคราะห์และปรับปรุง พัฒนาระเบียบข้อบังคับให้สอดคล้องกับสถานการณ์ปัจจุบันให้มี ความทันสมัยและสามารถนำมาปฏิบัติได้จริงตามกฎหมาย	250,000	รายได้งบประมาณ  แผ่นดิน

โครงการ/กิจกรรม	แนวทางการดำเนินงาน	งบประมาณ	แหล่งรายได้ (กองทุน)
		2553	
4.2.1.2 โครงการจัดทำคู่มือการบริหารยุทธศาสตร์สำหรับบุคลากรทุกสายงาน	สำรวจความต้องการของบุคลากร สมรรถนะที่จำเป็นของบุคลากรในการปฏิบัติงาน หรือมีข้อผิดพลาดในการปฏิบัติงานบ่อย ขาดความชัดเจน กฎเกณฑ์วิธีการปฏิบัติที่ไม่เป็นไปในแนวทางเดียวกัน ทำให้เกิดอุปสรรคในการปฏิบัติงาน นำผลการสำรวจมาจัดทำคู่มือการปฏิบัติงานและจัดทำแผน/โครงการฝึกอบรมเสริมสร้างความรู้ในการปฏิบัติราชการของบุคลากรของมหาวิทยาลัย	100,000	กองทุนพัฒนาบุคลากร รายได้จัดการศึกษา
4.2.2.1 โครงการจัดทำและทบทวนแผนยุทธศาสตร์และแผนปฏิบัติราชการ	ดำเนินการจัดประชุมสัมมนา ระดมสมอง เพื่อทบทวนยุทธศาสตร์และแผนปฏิบัติราชการของมหาวิทยาลัย รวมทั้งจัดระบบการสื่อสารเพื่อสร้างความรู้ ความเข้าใจในการขับเคลื่อนการดำเนินงานให้แก่บุคลากรที่เกี่ยวข้อง	300,000	รายได้งบประมาณแผ่นดิน รายได้จัดการศึกษา
4.2.2.2 โครงการระบบบริหารความเสี่ยง	วิเคราะห์ รวบรวม ระบุความเสี่ยงที่สำคัญส่งผลกระทบต่อมหาวิทยาลัย และมีโอกาสที่จะเกิดขึ้น พร้อมทั้งจัดทำแผนลดโอกาสที่จะเกิด หรือปรับปรุงให้อยู่ในระดับที่ยอมรับได้ ดำเนินการพร้อมทั้งติดตามประเมินผลตามแผนงาน/โครงการที่กำหนด	150,000	รายได้งบประมาณแผ่นดิน รายได้จัดการศึกษา

โครงการ/กิจกรรม	แนวทางการดำเนินงาน	งบประมาณ	แหล่งรายได้ (กองทุน)
		2553	
4.2.2.3 โครงการเสริมสร้างความเข้าใจในระบบบริหารยุทธศาสตร์และการบริหารผลการปฏิบัติงาน	จัดประชุมชี้แจง ชักซ้อมความเข้าใจให้กับบุคลากรของมหาวิทยาลัยในระบบบริหารยุทธศาสตร์และการบริหารผลการปฏิบัติงาน รวมทั้งจัดกิจกรรม กระบวนการทำงานให้สอดคล้องกับระบบบริหารยุทธศาสตร์ตามแนวทางการเรียนรู้จากการปฏิบัติ	400,000	รายได้งบประมาณแผ่นดิน รายได้จัดการศึกษา
4.2.2.4 โครงการพัฒนาระบบบริหารคุณภาพและการประกันคุณภาพการศึกษา	เสริมสร้างความรู้ ความเข้าใจ ผ่านการฝึกอบรม การเรียนรู้จากการปฏิบัติการจัดการความรู้ในเรื่องการพัฒนาระบบบริหารคุณภาพและการประกันคุณภาพการศึกษาให้แก่บุคลากรเจ้าหน้าที่ และส่งเสริมให้มีการดำเนินการพัฒนาระบบบริหารคุณภาพและการประกันคุณภาพตามเกณฑ์	1,000,000	รายได้งบประมาณแผ่นดิน รายได้จัดการศึกษา
4.2.2.5 โครงการพัฒนาคุณภาพการให้บริการหน่วยงานกลาง	ส่งเสริมให้หน่วยงานภายในได้พัฒนาคุณภาพการให้บริการ	1,924,000	รายได้งบประมาณแผ่นดิน รายได้จัดการศึกษา
4.2.3.1 โครงการพัฒนามหาวิทยาลัยเป็นองค์กรสมรรถนะสูงตามเกณฑ์ PMQA	จัดฝึกอบรม ประชุมชี้แจง ประสานความร่วมมือในการดำเนินการตามเกณฑ์ PMQA และจัดกิจกรรมเพื่อส่งเสริม พัฒนามหาวิทยาลัยให้เป็นองค์กรที่มีสมรรถนะสูง	500,000	รายได้งบประมาณแผ่นดิน รายได้จัดการศึกษา
4.2.3.2 โครงการสร้างเสริมธรรมาภิบาลทางการบริหาร	ส่งเสริม สนับสนุน การจัดกิจกรรมให้เกิดธรรมาภิบาลในการบริหาร	1,500,000	รายได้จัดการศึกษา

โครงการ/กิจกรรม	แนวทางการดำเนินงาน	งบประมาณ	แหล่งรายได้ (กองทุน)
		2553	
4.2.4.1 โครงการพัฒนาระบบงานและฐานข้อมูลสนับสนุนการปฏิบัติงานและการบริหาร	จัดทา พัฒนาระบบงานเพื่อสนับสนุนการปฏิบัติงาน การให้บริการ รวมทั้งดำเนินการจัดเก็บข้อมูลสถิติที่สามารถใช้ประกอบการบริหารจัดการมหาวิทยาลัยเพื่อจัดทำระบบฐานข้อมูล และสนับสนุนการปฏิบัติงานและการบริหารของมหาวิทยาลัย	5,000,000	รายได้งบประมาณแผ่นดิน
4.2.4.2 โครงการพัฒนาโครงสร้างพื้นฐานด้านวิทยบริการและเทคโนโลยีสารสนเทศและระบบคอมพิวเตอร์	ศึกษาวิเคราะห์ความเคลื่อนไหว ความต้องการในการใช้งานระบบเทคโนโลยีสารสนเทศ พร้อมทั้งจัดทำแผนแม่บทการพัฒนาระบบสารสนเทศ รวมทั้งพัฒนาโครงสร้างพื้นฐานระบบเครือข่ายระบบฐานข้อมูล ตลอดจนตรวจสอบ บำรุงรักษาเครื่องมือทางด้านเทคโนโลยีให้มีความทันสมัยพร้อมใช้งาน ปรับปรุงระบบเทคโนโลยีสารสนเทศ จัดหาอุปกรณ์ทางด้านเทคโนโลยีที่ทันสมัย	26,000,000	รายได้งบประมาณแผ่นดิน รายได้จัดการศึกษา
4.2.5.1 โครงการตรวจสอบบัญชีและสินทรัพย์ประจำปี	จัดให้มีการตรวจสอบบัญชีและสินทรัพย์ประจำปีของมหาวิทยาลัยอย่างสม่ำเสมอ โปร่งใส สามารถตรวจสอบได้ และสามารถแสดงต่อสาธารณชนรับทราบ	300,000	รายได้จัดการศึกษารายได้ การจัดการสิทธิประโยชน์

โครงการ/กิจกรรม	แนวทางการดำเนินงาน	งบประมาณ	แหล่งรายได้ (กองทุน)
		2553	
4.2.5.2 โครงการพัฒนางานการจัดการรายได้จากสินทรัพย์และสิทธิประโยชน์	<p>การจัดการรายได้จากทรัพยากรที่มีอยู่ของมหาวิทยาลัย ความสามารถของมหาวิทยาลัยในการดำเนินการ โดยพิจารณาความคุ้มค่า ผลกระทบที่มีต่อมหาวิทยาลัย อาทิเช่น การจัดการสิ่งแวดล้อม และพิจารณาจากความจำเป็นและปัจจัยด้านสังคมและประโยชน์ที่นักศึกษาจะได้รับ</p> <ul style="list-style-type: none"> <li>● การพัฒนารูปแบบการลงทุนจาก สินทรัพย์ที่มีอยู่</li> <li>● การพัฒนาศูนย์ฝึกประสบการณ์วิชาชีพ</li> <li>● การพัฒนาสถานีวิจัยเพื่อการศึกษาและพัฒนาชุมชนท้องถิ่น</li> <li>● การพัฒนาศูนย์หนังสือและการผลิตเอกสารตำรา</li> </ul>	34,000,000	รายได้การจัดการสิทธิประโยชน์
4.2.6.1 โครงการจัดทำแผนประชาสัมพันธ์เชิงรุกและสื่อสารภาพลักษณ์องค์กร	สร้างภาพลักษณ์ขององค์กร สนับสนุนและเผยแพร่ประชาสัมพันธ์ผ่านสื่อต่างๆ ให้สาธารณชนรับทราบ ปลูกฝังให้บุคลากร นิสิต นักศึกษา ยอมรับในภาพลักษณ์องค์กร	650,000	รายได้งบประมาณแผ่นดิน รายได้จัดการศึกษา
4.2.6.2 โครงการพัฒนา Web 2.0 ของมหาวิทยาลัย คณะ / สำนัก	สนับสนุนให้มหาวิทยาลัย คณะ / สำนัก พัฒนา Web 2.0 โดยการพัฒนาคู่มือที่อยู่ในหน่วยงานให้สามารถดูแลและพัฒนา Web 2.0 ได้	161,000	รายได้งบประมาณแผ่นดิน รายได้จัดการศึกษา

โครงการ/กิจกรรม	แนวทางการดำเนินงาน	งบประมาณ	แหล่งรายได้ (กองทุน)
		2553	
<b>4.3 พัฒนาโครงสร้างพื้นฐาน และสภาพแวดล้อมทางกายภาพของมหาวิทยาลัย</b>			
4.3.1.1 โครงการจัดทำผังแม่บทการพัฒนาภูมิสถาปัตยกรรมภายในมหาวิทยาลัย	จัดให้มีการศึกษาเพื่อกำหนดรูปแบบการใช้อาคาร การออกแบบพื้นที่ใช้งาน การจัดสวนหย่อมภายในบริเวณมหาวิทยาลัย รวมทั้งจัดหา ดำเนินการออกแบบ จัดทำพิมพ์เขียวของการก่อสร้างอาคาร		รายได้งบประมาณแผ่นดิน รายได้จัดการศึกษา
4.3.1.2 โครงการปรับปรุง พัฒนาภูมิสถาปัตยกรรมภายในมหาวิทยาลัย	<ul style="list-style-type: none"> <li>- จัดสรรเงินงบประมาณ กำหนดแผนงาน/โครงการที่เกี่ยวข้องในการพัฒนาภูมิสถาปัตยกรรมภายในมหาวิทยาลัย และติดตามผลการปฏิบัติงานอย่างสม่ำเสมอ</li> <li>- สนับสนุนให้หน่วยงานภายในที่เกี่ยวข้องและบุคลากรของมหาวิทยาลัยที่มีหน้าที่เกี่ยวข้องดำเนินการปรับปรุงภูมิสถาปัตยกรรมให้ถูกต้องและเหมาะสมตามหลักของสถาปัตยกรรม</li> </ul>	5,000,000	รายได้งบประมาณแผ่นดิน รายได้จัดการศึกษา
4.3.1.3 โครงการปรับปรุงสิ่งก่อสร้างและก่อสร้างอาคารเรียน	<ul style="list-style-type: none"> <li>- ศึกษา วิเคราะห์ วางแผนการใช้ประโยชน์ จากพื้นที่อาคารให้เหมาะสมกับสภาพอาคาร และความต้องการในการใช้ประโยชน์</li> <li>- จัดให้มีการศึกษาเพื่อพิจารณาความคุ้มค่า ความคุ้มค่าการนำใช้ประโยชน์จากการปรับปรุงสิ่งก่อสร้าง</li> <li>- จัดสรรงบประมาณให้กับหน่วยงานในการปรับปรุงสิ่งก่อสร้างและอาคารให้พร้อมมีความพร้อมในการจัดการเรียนการสอน</li> </ul>	81,790,400	รายได้งบประมาณแผ่นดิน รายได้จัดการศึกษา



โครงการ/กิจกรรม	แนวทางการดำเนินงาน	งบประมาณ	แหล่งรายได้ (กองทุน)
		2553	
4.3.1.4 โครงการจัดหาครุภัณฑ์สนับสนุนการจัดการศึกษาและการบริหารจัดการ	จัดหา สนับสนุนเงินงบประมาณ และขอสนับสนุนจากพันธมิตรของมหาวิทยาลัยในการจัดหาครุภัณฑ์ และการบริหารจัดการ รวมทั้งจัดระบบการบริหารการ ใช้ประโยชน์จากครุภัณฑ์ที่มหาวิทยาลัยมีอยู่ให้เกิดประโยชน์สูงสุด	4,000,000	รายได้งบประมาณแผ่นดิน รายได้จัดการศึกษา
4.3.1.5 โครงการ Zero waste	รณรงค์ ดำเนินการให้การคัดแยกขยะและของเหลือใช้ภายในมหาวิทยาลัย ให้เกิดประโยชน์ในเชิงมูลค่าทางเศรษฐกิจ และสร้างพฤติกรรมที่เหมาะสมแก่นักศึกษา บุคลากร และเป็นตัวอย่างของชุมชน	200,000	รายได้งบประมาณแผ่นดิน รายได้จัดการศึกษา
4.3.2.1 โครงการพัฒนามหาวิทยาลัย คณะ และหน่วยงานให้เป็นตัวอย่างขององค์กรแห่งความพอเพียง	เพิ่มพูนแนวคิดเรื่ององค์การแห่งความพอเพียง หน่วยงาน บุคลากรของมหาวิทยาลัย ร่วมมือสร้างมหาวิทยาลัย เป็นองค์กรแห่งการพอเพียง	150,000	รายได้งบประมาณแผ่นดิน รายได้จัดการศึกษา
4.3.2.2 โครงการอนุรักษ์สิ่งแวดล้อมและรณรงค์เพื่อการประหยัดพลังงาน	รณรงค์ให้บุคลากรทั้งหมดของมหาวิทยาลัยร่วมประหยัดพลังงาน และอนุรักษ์สิ่งแวดล้อม มหาวิทยาลัยจัดกิจกรรม หรือจัดงานโดยมีวัตถุประสงค์ในการอนุรักษ์สิ่งแวดล้อม และประหยัดพลังงาน	16,097,700	รายได้งบประมาณแผ่นดิน รายได้จัดการศึกษา
4.3.3.1 โครงการปรับปรุง จัดหา และก่อสร้างที่พักอาศัยสำหรับบุคลากร	ก่อสร้างที่พักอาศัย และจัดสรรให้บุคลากร จัดหาเครือข่าย ขอความร่วมมือจากหน่วยงาน ภายนอกที่ให้บริการทางด้านที่อยู่อาศัย เพื่อให้บริการที่คุ้มค่าและตอบสนองความต้องการของบุคลากร		รายได้งบประมาณแผ่นดิน รายได้จัดการศึกษา

โครงการ/กิจกรรม	แนวทางการดำเนินงาน	งบประมาณ	แหล่งรายได้ (กองทุน)
		2553	
4.3.3.2 โครงการปรับปรุง พัฒนาหอพักและสิ่งอำนวยความสะดวกภายในมหาวิทยาลัย	สนับสนุนงบประมาณ และจัดดำเนินการปรับปรุงภูมิทัศน์และสิ่งอำนวยความสะดวกหอพักทั้งหญิงและชายให้เป็นที่น่าอยู่อาศัย	20,000,000	รายได้งบประมาณแผ่นดิน รายได้จัดการศึกษา
	<b>รวมงบประมาณ</b>	<b>519,599,900</b>	

## แผนการใช้จ่ายเงิน ประจำปีงบประมาณ พ.ศ. 2553 - (Cash Flow)

### งบประมาณตามยุทธศาสตร์ ปีงบประมาณ 2553 มหาวิทยาลัยราชภัฏวไลยอลงกรณ์ ในพระบรมราชูปถัมภ์

งบประมาณตามยุทธศาสตร์	ปีงบประมาณ 2553		รวมงบประมาณทั้งสิ้น
	งบประมาณแผ่นดิน	งบประมาณ เงินรายได้	
1. ค่าใช้จ่ายบุคลากร	132,056,600	53,472,000	185,528,600
2. ค่าใช้จ่ายการขับเคลื่อนยุทธศาสตร์	137,944,200	382,528,000	520,472,200
ประเด็นที่ 1 สร้างเครือข่ายและ แสวงหาพันธมิตรในการปฏิบัติงาน ตามภารกิจเชิงบูรณาการ	22,070,000	212,490,200	234,560,200
ประเด็นที่ 2 เพิ่มโอกาสในการเข้า ศึกษาและพัฒนานักศึกษาให้เป็น บัณฑิตที่มีศักยภาพสูงสุด	9,150,000	16,320,000	25,470,000
ประเด็นที่ 3 พัฒนามหาวิทยาลัยเป็น แหล่งเรียนรู้และการมีบทบาทในการ แก้ไขปัญหาของชุมชนท้องถิ่น	8,020,800	39,690,600	47,711,400
ประเด็นที่ 4 พัฒนามหาวิทยาลัยเป็น อาคารสมรรถนะสูงที่มีการบริหาร จัดการตามหลักธรรมาภิบาลและเป็น มหาวิทยาลัยสีเขียว	98,703,400	114,027,200	212,730,600
<b>รวม</b>	<b>270,000,800</b>	<b>436,000,000</b>	<b>706,000,800</b>

งบประมาณตามยุทธศาสตร์ ปีงบประมาณ 2553  
มหาวิทยาลัยราชภัฏวไลยอลงกรณ์ ในพระบรมราชูปถัมภ์

หมวดรายจ่าย	ปีงบประมาณ 2553		รวมงบประมาณทั้งสิ้น
	งบประมาณแผ่นดิน	งบประมาณเงินรายได้	
<b>1. บุคลากร</b>	<b>107,497,100</b>	<b>44,000,000</b>	<b>151,497,100</b>
1.1 เงินเดือนและค่าจ้างประจำ	101,937,400	-	101,937,400
1.2 พนักงานราชการ/มหาวิทยาลัย	3,418,000	31,000,000	34,418,000
1.3 ค่าจ้างชั่วคราว	2,141,700	13,000,000	15,141,700
<b>2. งบดำเนินงาน</b>	<b>33,093,800</b>	<b>116,107,300</b>	<b>149,201,100</b>
2.1 ค่าตอบแทนใช้สอยวัสดุ	24,222,100	108,107,300	132,329,400
2.2 ค่าสาธารณูปโภค	8,871,700	8,000,000	16,871,700
<b>3. งบลงทุน</b>	<b>76,790,400</b>	<b>34,000,000</b>	<b>110,790,400</b>
3.1 ค่าครุภัณฑ์	-	4,000,000	4,000,000
3.2 ค่าสิ่งก่อสร้าง	76,790,400	30,000,000	106,790,400
<b>4. งบเงินอุดหนุน</b>	<b>36,656,500</b>	<b>180,392,700</b>	<b>217,049,200</b>
<b>5. งบรายจ่ายอื่น</b>	<b>15,963,000</b>	<b>61,500,000</b>	<b>77,463,000</b>
<b>รวมทั้งสิ้น</b>	<b>270,000,800</b>	<b>436,000,000</b>	<b>706,000,800</b>

แผนจัดทำ Cash Flow ปีงบประมาณ 2553

แผน	ต.ค.	พ.ย.	ธ.ค.	ม.ค.	ก.พ.	มี.ค.	เม.ย.	พ.ค.	มิ.ย.	ก.ค.	ส.ค.	ก.ย.	รวม
รายได้ จากการศึกษา	36,599,100	45,748,800	32,024,225	34,311,600	50,323,700	29,736,825	27,449,300	32,024,200	54,898,625	32,024,200	27,449,300	54,898,625	457,488,500
งบม.แผ่นดิน	21,600,100	27,000,080	18,900,020	20,250,100	29,700,100	17,550,000	16,200,000	18,900,100	32,400,100	18,900,100	16,200,000	32,400,100	270,000,800
เงินรายได้อื่นๆ	9,576,900	11,971,200	8,379,815	8,978,400	13,168,300	7,781,215	7,182,700	8,379,800	14,365,415	8,379,800	7,182,700	14,365,415	119,711,660
รวม	67,776,100	84,720,080	59,304,060	63,540,100	93,192,100	55,068,040	50,832,000	59,304,100	101,664,140	59,304,100	50,832,000	101,664,140	847,200,960

แผน	ต.ค.	พ.ย.	ธ.ค.	ม.ค.	ก.พ.	มี.ค.	เม.ย.	พ.ค.	มิ.ย.	ก.ค.	ส.ค.	ก.ย.	รวม
รายจ่าย	29,000,000	34,000,000	35,754,025	37,000,000	32,000,000	29,754,025	26,000,000	30,000,000	42,754,025	38,000,000	36,000,000	24,754,025	395,016,100
งบม.แผ่นดิน	20,250,000	22,950,000	24,300,200	24,975,000	21,600,000	20,925,200	18,225,000	20,250,000	29,025,200	25,650,000	24,300,000	17,550,200	270,000,800
เงินจ่ายอื่น	3,073,000	3,484,000	3,688,975	3,791,000	3,278,000	3,176,975	2,766,500	3,073,800	4,405,675	3,893,500	3,688,500	2,663,975	40,983,900
รวม	52,323,000	60,434,000	63,743,200	65,766,000	56,878,000	53,856,200	46,991,500	53,323,800	76,184,900	67,543,500	63,988,500	44,968,200	706,000,800