



กรอบอัตรากำลัง ประจำปีงบประมาณ พ.ศ.2557 – 2560 (ฉบับปรับปรุง)  
และผ่านความเห็นชอบสภามหาวิทยาลัย คราวที่ 2/2556 วันพฤหัสบดีที่ 7 กุมภาพันธ์ 2556  
มหาวิทยาลัยราชภัฏวไลยอลงกรณ์ ในพระบรมราชูปถัมภ์ จังหวัดปทุมธานี



งานการเจ้าหน้าที่ สำนักงานอธิการบดี

27/02/56

## คำนำ

มหาวิทยาลัยราชภัฏวไลยอลงกรณ์ ในพระบรมราชูปถัมภ์ จังหวัดปทุมธานี เป็นสถาบันอุดมศึกษาเพื่อการพัฒนาท้องถิ่นที่เสริมสร้างพลังปัญญาของแผ่นดิน ฟื้นฟูพลังการเรียนรู้ เชิดชูภูมิปัญญาของท้องถิ่น สร้างสรรค์ศิลปวิทยา เพื่อความเจริญก้าวหน้าอย่างมั่นคงและยั่งยืนของปวงชนมีส่วนร่วมในการจัดการ การบำรุงรักษา การใช้ประโยชน์จากทรัพยากรธรรมชาติและสิ่งแวดล้อมอย่างสมดุลและยั่งยืน โดยมีวัตถุประสงค์ให้การศึกษา ส่งเสริมวิชาการและวิชาชีพชั้นสูงทำการสอน วิจัย ให้บริการทางวิชาการแก่สังคม ปรับปรุง ถ่ายทอด และพัฒนาเทคโนโลยี ทะนุบำรุงศิลปและวัฒนธรรม ผลิตครู และส่งเสริมวิทยฐานะครู

ปัจจุบันมหาวิทยาลัยราชภัฏวไลยอลงกรณ์ ในพระบรมราชูปถัมภ์ จังหวัดปทุมธานี มีข้าราชการพลเรือนในสถาบันอุดมศึกษา ตำแหน่งวิชาการ ทั้งหมด จำนวน 121 คน ปฏิบัติหน้าที่ในตำแหน่งผู้บริหาร จำนวน 57 คน ดังนั้น จึงเหลือข้าราชการพลเรือนในสถาบันอุดมศึกษา ตำแหน่งวิชาการที่ปฏิบัติหน้าที่สอน วิจัย และบริการวิชาการแก่สังคม จำนวนเพียง 64 คน โดยมีอัตราส่วนระหว่างนักศึกษากับคณาจารย์เท่ากับ 190 : 1 (จำนวนนักศึกษาปัจจุบัน 9,620 คน) ดังนั้นจึงมีบุคลากรที่ปฏิบัติหน้าที่ช่วยในการสอน การวิจัย และการบริการวิชาการแก่สังคม ในลักษณะของพนักงานมหาวิทยาลัย ใช้งบประมาณแผ่นดินในการจัดจ้าง จำนวน 126 คน และลักษณะพนักงานมหาวิทยาลัยประเภทใช้งบรายได้จัดจ้าง จำนวน 26 คน นอกจากนี้ยังคงมีอาจารย์ลักษณะอาจารย์ประจำสัญญาจ้าง อีกจำนวน 25 คน ซึ่งนอกจากจะทำการสอนแล้วยังรับภาระในการปฏิบัติหน้าที่สนับสนุนวิชาการ รวมทั้งการบริหารงานทั่วไปด้วย เนื่องจากบุคลากรสายสนับสนุนที่เป็นข้าราชการพลเรือนในสถาบันอุดมศึกษา ตำแหน่งสนับสนุน จำนวนเพียง 14 คน และเป็นลูกจ้างประจำ 39 คน ซึ่งหากระบุเพียงลูกจ้างประจำที่ปฏิบัติงานภายในสำนักงานมีเพียง 28 คนเท่านั้น โดยมีพนักงานราชการที่เข้ามาเสริมการปฏิบัติงานที่มีความจำเป็นอีกจำนวน 17 คน นอกจากนี้ภายใต้ภารกิจที่ต้องดำเนินการมหาวิทยาลัยจ้างพนักงานมหาวิทยาลัยสายสนับสนุนเพื่อมาปฏิบัติงานสนับสนุน ด้วยงบประมาณแผ่นดิน จำนวน 101 คนและจัดจ้างด้วยเงินรายได้ จำนวน 92 คน และจัดจ้างด้วยเงินรายได้สำหรับพนักงานมหาวิทยาลัยสายสนับสนุนในลักษณะเจ้าหน้าที่ประจำตามสัญญาจ้าง อีกจำนวน 39 คน การจัดจ้างด้วยเงินนอกงบประมาณดังกล่าวจัดเป็นภาระที่มหาวิทยาลัยต้องดำเนินการเพิ่มเติมจากที่ควรจะเป็น หากไม่จัดจ้างด้วยงบประมาณรายได้จะส่งผลกระทบต่อการสนับสนุนหน้าที่การสอน การวิจัยและการบริการวิชาการของสายวิชาการแน่นอน ปัญหาสำคัญในปัจจุบันที่มหาวิทยาลัยราชภัฏวไลยอลงกรณ์ ในพระบรมราชูปถัมภ์ จังหวัดปทุมธานี พบว่าเป็นอุปสรรคต่อการพัฒนาท้องถิ่นตามเจตนารมณ์ของพระราชบัญญัติมหาวิทยาลัยราชภัฏ พ.ศ.2547 คือ (1) จำนวนนักศึกษาของมหาวิทยาลัยราชภัฏวไลยอลงกรณ์ ในพระบรมราชูปถัมภ์ เพิ่มขึ้นทุกปี (2) จำนวนคณาจารย์ที่เป็นข้าราชการมีจำนวนน้อยกว่าเกณฑ์ ทำให้ไม่สามารถทำหน้าที่ทั้งสามด้านได้ดีเท่าที่ควร ได้แก่การสอน งานวิจัย งานบริการวิชาการแก่สังคม (3) บุคลากรสายผู้สอนส่วนใหญ่เป็นบุคลากรสัญญาจ้างซึ่งมีระยะเวลาในการจ้างยังไม่แน่นอนเพราะมีกำหนดระยะเวลาการจ้างเป็นลำดับขั้น ทำให้ขาดขวัญและกำลังใจในการปฏิบัติหน้าที่ถึงแม้ว่าจะจัดจ้างด้วยเงินแผ่นดินบ้างแล้วก็ตาม การติดด้วยข้อสัญญาจ้างดังกล่าว กระทบต่อความรู้สึกถึงความมั่นคงในหน้าที่การงานทำให้อัตราการลาออกมีอยู่ตลอดเวลาขาดประสบการณ์ที่สั่งสมมา ส่งผลต่อคุณภาพของงานและคุณภาพของบัณฑิต (4) บุคลากรสายผู้สอนแม้ว่าจะอุทิศตนปฏิบัติงานการสอน วิจัย และบริการวิชาการแก่สังคมแม้ว่าจะมีอายุงานนานหลายปี แต่ไม่ได้รับความเจริญก้าวหน้าในอาชีพการงานอย่างที่ควรจะเป็น รวมไปถึงบุคลากรใน

สายงานสนับสนุนก็อยู่ในภาวะเดียวกัน (5) ปัจจุบันมหาวิทยาลัยราชภัฏวไลยอลงกรณ์ ในพระบรมราชูปถัมภ์ มีภารกิจเพิ่มมากขึ้นโดยลำดับทั้งนี้ เพื่อตอบสนองความต้องการของประชาชน หน่วยงานภาคเอกชนและหน่วยงานภาครัฐ ภายในท้องถิ่นรวมทั้งเพื่อสนองตอบต่อนโยบายของรัฐบาล แต่ฐานะของบุคลากรยังเป็นอุปสรรคต่อการตอบสนองภารกิจดังกล่าว (6) มหาวิทยาลัยต้องใช้เงินนอกงบประมาณจำนวนมาก เพื่อจ้างบุคลากรมาปฏิบัติหน้าที่ทั้งในสายสนับสนุนและสายผู้สอน

ดังนั้นเพื่อให้มหาวิทยาลัยราชภัฏวไลยอลงกรณ์ ในพระบรมราชูปถัมภ์ จังหวัดปทุมธานี ปฏิบัติภารกิจให้เกิดผลสำเร็จและมีผลกระทบเชิงบวกต่อท้องถิ่นในระดับสูงขึ้นและเพื่อให้เป็นไปตามเจตนารมณ์ของพระราชบัญญัติมหาวิทยาลัยราชภัฏ พ.ศ.2547 จึงควรดำเนินการให้มหาวิทยาลัยราชภัฏวไลยอลงกรณ์ ในพระบรมราชูปถัมภ์ จังหวัดปทุมธานี มีข้าราชการพลเรือนในสถาบันอุดมศึกษา ทั้งตำแหน่งวิชาการและตำแหน่งสนับสนุน ในจำนวนที่เหมาะสมตามเกณฑ์มาตรฐาน มีอำนาจเต็มในการปฏิบัติหน้าที่และได้รับความเชื่อถือจากบุคคลทั่วไปซึ่งจะส่งผลให้การจัดการเรียนการสอนเป็นไปอย่างมีประสิทธิภาพ บุคลากรตำแหน่งวิชาการสามารถปฏิบัติงานด้านการสอน การวิจัย และการบริการวิชาการ แก่สังคมได้อย่างเต็มความสามารถและบังเกิดผลดีต่อท้องถิ่น ในอนาคต



รองศาสตราจารย์ ดร.สมบัติ คชสิทธิ์  
อธิการบดีมหาวิทยาลัยราชภัฏวไลยอลงกรณ์ ในพระบรมราชูปถัมภ์  
จังหวัดปทุมธานี

# สารบัญ

	หน้า
<b>ส่วนที่ 1. ข้อมูลพื้นฐานของมหาวิทยาลัยราชภัฏวไลยอลงกรณ์ ในพระบรมราชูปถัมภ์ จังหวัดปทุมธานี</b>	
1.1 ประวัติของมหาวิทยาลัยราชภัฏวไลยอลงกรณ์ ในพระบรมราชูปถัมภ์	1
1.2 เหตุผลและความจำเป็น	3
1.3 บริบทความต้องการกำลังคนของประเทศและของท้องถิ่น	7
1.4 ปรัชญา	7
1.5 วิสัยทัศน์ (Vision)	8
1.6 พันธกิจ (Mission)	8
1.7 ประเด็นยุทธศาสตร์(Strategic Issues)	9
1.8 เป้าประสงค์ (Goals)	9
1.9 อัตลักษณ์ เอกลักษณ์	9
1.10 จำนวนบุคลากร	9
1.10.1 จำนวนบุคลากรสายผู้สอน,สายสนับสนุนและสายลูกจ้าง จำแนกตามคุณวุฒิ (หน่วยงานตามประกาศกระทรวงศึกษาธิการ)	10
1.10.2 จำนวนบุคลากรสายผู้สอน,สายสนับสนุนและสายลูกจ้าง จำแนกตามคุณวุฒิ (หน่วยงานตามมติสภามหาวิทยาลัย)	11
1.10.3 จำนวนบุคลากรที่จะเกษียณอายุราชการ ในปีงบประมาณ 2556	12
1.11 สภาพทางภูมิศาสตร์ของมหาวิทยาลัยราชภัฏวไลยอลงกรณ์ ในพระบรมราชูปถัมภ์ (แผนที่แสดงที่ตั้ง/จำนวนอาคาร/พื้นที่รับผิดชอบ)	13
1.12 จำนวนนักศึกษา	17
1.13 แผนการรับนักศึกษา ปีการศึกษา 2556-2560	20
<b>ส่วนที่ 2. โครงสร้างการบริหารงานของมหาวิทยาลัยราชภัฏวไลยอลงกรณ์ ในพระบรมราชูปถัมภ์ จังหวัดปทุมธานี</b>	<b>24</b>
<b>ส่วนที่ 3. ขอบเขตงานและความรับผิดชอบของสายงานวิชาการ(อาจารย์)และกรอบอัตรากำลัง</b>	
3.1 สรุปจำนวนรวมบุคลากรสายผู้สอนที่พึงมีตามภาระงาน	25
3.2 ภาระงานด้านการสอน	
3.2.1 ภาระงานด้านการสอนของมหาวิทยาลัยราชภัฏวไลยอลงกรณ์ ในพระบรมราชูปถัมภ์ (หน่วยงานตามประกาศกระทรวงศึกษาธิการ)	26
3.2.1.1 วิชาศึกษาทั่วไป	26
3.2.1.2 คณะครุศาสตร์	26
3.2.1.3 คณะเทคโนโลยีการเกษตร	27
3.2.1.4 คณะเทคโนโลยีอุตสาหกรรม	27
3.2.1.5 คณะมนุษยศาสตร์และสังคมศาสตร์	28
3.2.1.6 คณะวิทยาการจัดการ	29
3.2.1.7 คณะวิทยาศาสตร์และเทคโนโลยี	30
3.2.2 ภาระงานด้านการสอนของมหาวิทยาลัยราชภัฏวไลยอลงกรณ์ ในพระบรมราชูปถัมภ์ (หน่วยงานตามมติสภามหาวิทยาลัย)	31
3.2.2.1 โรงเรียนสาธิต	31
3.2.2.2 วิทยาลัยนวัตกรรมการจัดการ	31
3.3 สรุปจำนวนบุคลากรสายงานวิชาการ(อาจารย์)	32

# สารบัญ

	หน้า
ส่วนที่ 4. ขอบเขตงานและความรับผิดชอบของสายงานสนับสนุน และกรอบอัตรากำลัง	33
4.1 จำนวนรวมบุคลากรสายสนับสนุนที่พึงมีตามภาระงาน	33
4.2 จำนวนรวมบุคลากรสายสนับสนุน จำแนกประเภท	35
ส่วนที่ 5. ข้อมูลบริบทของจังหวัดปทุมธานี	
ภาคผนวก	
เอกสาร 1.1 สถานภาพอัตรากำลังของบุคลากรสายผู้สอน	
เอกสาร 1.2 สถานภาพอัตรากำลังของบุคลากรสายสนับสนุน	
เอกสาร 2 ตารางสรุปจำนวนบุคลากรสายผู้สอน,สายสนับสนุนและสายลูกจ้าง จำแนกตามคุณวุฒิ	
เอกสาร 3 ข้อมูลเกษียณอายุและการลาศึกษาต่อของข้าราชการสายผู้สอนและสายสนับสนุน	
เอกสาร 4 ข้อมูลจำนวนนักศึกษาจำแนกตามคณะ/ภาควิชา/โปรแกรม	
เอกสาร 5 แผนการรับนักศึกษาจำแนกตามคณะ	
เอกสาร 6 ตารางสรุปการกำหนดกรอบอัตรากำลัง สายวิชาการ ประจำปีงบประมาณ พ.ศ.2557-2560	
6.1 (หน่วยงานตามประกาศกระทรวงศึกษาธิการ)	
เอกสาร 7 ตารางสรุปการกำหนดกรอบอัตรากำลัง สายสนับสนุน ประจำปีงบประมาณ พ.ศ.2557-2560	
7.1 (หน่วยงานตามมติสภามหาวิทยาลัย)	
เอกสาร 8 สรุป (ร่าง)การกำหนดกรอบอัตรากำลัง สายวิชาการ+สายสนับสนุน พ.ศ.2557 - 2560	
เอกสาร 9 การวิเคราะห์ภาระงานกรอบอัตรากำลังสายสนับสนุนแยกตามหน่วยงาน (หน่วยงานตามประกาศกระทรวงศึกษาธิการ)	
☞ สำนักงานอธิการบดี	
กองกลาง	
- สำนักงานสภามหาวิทยาลัย	
- หน่วยงานตรวจสอบภายใน	
กองนโยบายและแผน	
- สำนักมาตรฐานและการจัดการคุณภาพ	
กองพัฒนานักศึกษา	
- สำนักศิลปวัฒนธรรม	
☞ สถาบันวิจัยและพัฒนา	
สำนักงานผู้อำนวยการ	
☞ สำนักวิทยบริการและเทคโนโลยีสารสนเทศ	
สำนักงานผู้อำนวยการ	
ศูนย์คอมพิวเตอร์*	
☞ สำนักส่งเสริมการเรียนรู้และบริการวิชาการ	
สำนักงานผู้อำนวยการ	

# สารบัญ

หน้า

- ☞ สำนักส่งเสริมวิชาการและงานทะเบียน
    - สำนักงานผู้อำนวยการ
    - ศูนย์กรุงเทพมหานคร\*
    - ศูนย์สระแก้ว\*
    - หน่วยงานการจัดการศึกษาทั่วไป
    - หน่วยงานวิเทศสัมพันธ์
  - ☞ คณะครุศาสตร์
    - สำนักงานคณบดี
  - ☞ คณะเทคโนโลยีการเกษตร
    - สำนักงานคณบดี
  - ☞ คณะเทคโนโลยีอุตสาหกรรม
    - สำนักงานคณบดี
  - ☞ คณะมนุษยศาสตร์และสังคมศาสตร์
    - สำนักงานคณบดี
    - ศูนย์ภาษา\*
  - ☞ คณะวิทยาการจัดการ
    - สำนักงานคณบดี
  - ☞ คณะวิทยาศาสตร์และเทคโนโลยี
    - สำนักงานคณบดี
    - ศูนย์วิทยาศาสตร์\*
- เอกสาร 10 การวิเคราะห์ภาระงานรอบอัตรากำลังสายสนับสนุนแยกตามหน่วยงาน  
(หน่วยงานตามมติสภามหาวิทยาลัย)
- ☞ โรงเรียนสาธิตมหาวิทยาลัยราชภัฏวไลยอลงกรณ์ ในพระบรมราชูปถัมภ์
  - ☞ บัณฑิตวิทยาลัย
  - ☞ สำนักสิทธิประโยชน์
  - ☞ วิทยาลัยนวัตกรรมการจัดการ

เอกสาร 11 การวิเคราะห์ภาระงานรอบอัตรากำลังสายวิชาการแยกตามคณะและสาขาวิชา  
(หน่วยงานตามมติสภามหาวิทยาลัย)

## ส่วนที่ 1 ข้อมูลพื้นฐานเกี่ยวกับมหาวิทยาลัยราชภัฏวไลยอลงกรณ์ ในพระบรมราชูปถัมภ์ จังหวัดปทุมธานี

### 1.1 ประวัติมหาวิทยาลัยราชภัฏวไลยอลงกรณ์ ในพระบรมราชูปถัมภ์ จังหวัดปทุมธานี

มหาวิทยาลัยราชภัฏวไลยอลงกรณ์ ในพระบรมราชูปถัมภ์ ได้พัฒนาปรับเปลี่ยนสถานภาพสืบต่อกันมาหลายขั้นตอน โดยเริ่มต้นจากสมเด็จพระราชปิตุจฉาเจ้าฟ้าวไลยอลงกรณ์ กรมหลวงเพชรบุรีราชสิรินธร ทรงมีพระเมตตาต่อการศึกษาของกุลสตรีไทย จึงประทานอาคารพร้อมที่ดินให้กระทรวงศึกษาธิการจัดตั้งโรงเรียนฝึกหัดครูเพชรบุรีวิทยาลงกรณ์ เมื่อวันที่ 4 มิถุนายน 2475 ปัจจุบัน คือ เลขที่ 153 ถนนเพชรบุรี แขวงทุ่งพญาไท เขตราชเทวี กรุงเทพมหานคร 10400 โดยย้ายนักเรียนฝึกหัดครู และนักเรียนมัธยมศึกษาตอนปลาย(ม.7-8) มาจากโรงเรียนเบญจมราชาลัย สถานศึกษาแห่งนี้ได้ปฏิบัติภารกิจด้านการศึกษา ทั้งแผนกฝึกหัดครูและแผนกสามัญด้วยดีตลอดมา และได้พัฒนาปรับเปลี่ยนสถานภาพและค่านำหน้าชื่อตามความเหมาะสม ดังนี้

1 ตุลาคม 2513 เป็นวิทยาลัยครูเพชรบุรีวิทยาลงกรณ์พ.ศ. 2515 ขยายงานการฝึกหัดครูมาอยู่ ณ ที่ตั้ง ปัจจุบัน คือ เลขที่ 1 ม. 20 ถนนพลโยธิน กิโลเมตร ที่ 48 ตำบลคลองหนึ่ง อำเภอคลองหลวง จังหวัดปทุมธานี 13180 ได้ที่ดินทรัพย์สินส่วนพระมหากษัตริย์ แปลงนี้มาเป็นที่ตั้งของมหาวิทยาลัย ในปัจจุบัน

14 พฤศจิกายน 2517 พระบาทสมเด็จพระเจ้าอยู่หัว ทรงพระกรุณาโปรดเกล้าฯ รั่ววิทยาลัยครูเพชรบุรีวิทยาลงกรณ์ และสมาคมศิษย์เก่าฯ ไว้ ในพระบรมราชูปถัมภ์

9 พฤศจิกายน 2518 พระบาทสมเด็จพระเจ้าอยู่หัวภูมิพลอดุลยเดชฯ เสด็จฯ พร้อมด้วยสมเด็จพระบรมราชินีนาถ และสมเด็จพระเจ้าลูกเธอทั้ง 2 พระองค์ ทรงเปิดพระอนุสาวรีย์สมเด็จพระราชปิตุจฉาเจ้าฟ้าวไลยอลงกรณ์ กรมหลวงเพชรบุรีราชสิรินธร และพระราชทานพระราชทรัพย์ส่วนพระองค์ จำนวน 1 แสนบาท ตั้งเป็นมูลนิธิสมเด็จพระเจ้าฟ้าวไลยอลงกรณ์

พ.ศ. 2520 เปิดสอนถึงระดับปริญญาตรี ครุศาสตรบัณฑิต

พ.ศ. 2528 เปิดสอนสาขาวิชาชีพอื่นด้วย ครบ 3 สาขา คือ สาขาวิชาการศึกษา สาขาวิชาศิลปศาสตร์ และ สาขาวิชาวิทยาศาสตร์

14 กุมภาพันธ์ 2535 พระบาทสมเด็จพระเจ้าอยู่หัว ทรงพระกรุณาโปรดเกล้าฯ พระราชทานนามสถาบันราชภัฏ แก่วิทยาลัยครูทั่วประเทศ คำว่า ราชภัฏ คือ ข้าราชการ

24 มกราคม 2538 มีประกาศในราชกิจจานุเบกษา เรื่อง พระราชบัญญัติสถาบันราชภัฏ พ.ศ. 2538 เป็นผลให้สถาบันราชภัฏทั่วประเทศเป็นสถาบันอุดมศึกษาเพื่อการพัฒนาท้องถิ่นอย่างแท้จริง

6 มีนาคม 2538 พระบาทสมเด็จพระเจ้าอยู่หัว ทรงพระกรุณาโปรดเกล้าฯ พระราชทานพระบรมราชานุญาตให้ใช้ตราพระราชลัญจกรประจำพระองค์รัชกาลที่ 9 เป็นตราสัญลักษณ์ประจำสถาบันราชภัฏ นับเป็นพระมหากรุณาธิคุณล้นเกล้าล้นกระหม่อมหาที่สุดมิได้ แก่สถาบันราชภัฏเพชรบุรีวิทยาลงกรณ์ ในพระบรมราชูปถัมภ์ อีกวาระหนึ่ง

15 กุมภาพันธ์ 2542 สมเด็จพระเทพรัตนราชสุดาฯ สยามบรมราชกุมารี เสด็จฯ วางพวงมาลาพระอนุสาวรีย์ฯ และทรงเปิดอาคารฝึกประสบการณ์วิชาชีพ คือ อาคารสมเด็จพระเจ้าฟ้าวไลยอลงกรณ์

ปีการศึกษา 2542 เปิดสอนนักศึกษาระดับปริญญาตรี 2 ปี หลักสูตรบริหารธุรกิจบัณฑิต

ปีการศึกษา 2543 เปิดสอนนักศึกษาระดับปริญญาตรี 4 ปี หลักสูตรบริหารธุรกิจบัณฑิต

15 กุมภาพันธ์ 2544 สมเด็จพระเจ้าพี่นางเธอ เจ้าฟ้ากัลยาณิวัฒนา กรมหลวงนราธิวาสราชนครินทร์ เสด็จฯ วางพวงมาลาพระอนุสาวรีย์ฯ ทรงเปิดอาคาร 100 ปี สมเด็จพระศรีนครินทร์ และห้องประชุมมราช นครินทร์ ภายในอาคาร 100 ปี สมเด็จพระศรีนครินทร์

21 สิงหาคม 2545 พระบาทสมเด็จพระเจ้าอยู่หัว ทรงพระกรุณาโปรดเกล้าฯ พระราชทานพระบรมรา ชานุญาต ให้เปลี่ยนชื่อเป็น สถาบันราชภัฏ วิทยาลัยการณ ในพระบรมราชูปถัมภ์

10 มิถุนายน 2547 พระบาทสมเด็จพระเจ้าอยู่หัว ทรงพระกรุณาโปรดเกล้าฯ ทรงลงพระปรมาภิไธย ในพระราชบัญญัติมหาวิทยาลัยราชภัฏ พุทธศักราช 2547 และได้ประกาศ ในพระราชกิจจานุเบกษา เมื่อวันที่ 14 มิถุนายน พุทธศักราช 2547 ยังผลให้สถาบันราชภัฏวิทยาลัยการณ ในพระบรมราชูปถัมภ์ ได้ยกฐานะ เป็นมหาวิทยาลัยราชภัฏวิทยาลัยการณ ในพระบรมราชูปถัมภ์ ตั้งแต่วันที่ 15 มิถุนายน พุทธศักราช 2547

ปัจจุบัน ได้เปิดสอนสาขาวิชาใหม่ ๆ ที่ตอบสนองความต้องการของชุมชน ทั้งในกลุ่มสาขาวิชา วิทยาศาสตร์กายภาพ กลุ่มสาขาวิชาเกษตร กลุ่มสาขาวิชาบริหารธุรกิจ กลุ่มสาขาวิชา ครุศาสตร์ และกลุ่ม สาขาวิชาสังคมศาสตร์/มนุษยศาสตร์ โดยมีการแบ่งส่วนราชการ ตามกฎกระทรวงศึกษาธิการ จัดตั้งส่วน ราชการในมหาวิทยาลัยราชภัฏวิทยาลัยการณ ในพระบรมราชูปถัมภ์ จังหวัดปทุมธานี พ.ศ. 2548 ดังนี้

1. สำนักงานอธิการบดี
2. คณะครุศาสตร์
3. คณะเทคโนโลยีการเกษตร
4. คณะเทคโนโลยีอุตสาหกรรม
5. คณะมนุษยศาสตร์และสังคมศาสตร์
6. คณะวิทยาการจัดการ
7. คณะวิทยาศาสตร์และเทคโนโลยี
8. สถาบันวิจัยและพัฒนา
9. สำนักวิทยบริการและเทคโนโลยีสารสนเทศ
10. สำนักส่งเสริมการเรียนรู้และบริการวิชาการ
11. สำนักส่งเสริมวิชาการและงานทะเบียน

และมีหน่วยงานที่เป็นส่วนงานภายในตามพระราชบัญญัติการบริหารส่วนงานภายในของสถาบันอุดมศึกษา พ.ศ.2550 คือ

1. บัณฑิตวิทยาลัย
2. โรงเรียนสาธิต
3. วิทยาลัยนวัตกรรมการจัดการ
4. สำนักสิทธิประโยชน์



ในปัจจุบันมหาวิทยาลัยราชภัฏวไลยอลงกรณ์ ในพระบรมราชูปถัมภ์ จังหวัดปทุมธานี ได้เปิด ศูนย์ต่างๆ ดังนี้

#### ศูนย์สระแก้ว

พ.ศ.2542 เปิดศูนย์สระแก้ว ที่ถนนสุวรรณศร ต.ท่าเกษม อ.เมือง จ.สระแก้ว โดยวันที่ 1 เมษายน 2545 นายกรัฐมนตรี พ.ต.ท.ทักษิณ ชินวัตร เป็นประธานเปิดป้ายสถาบันอย่างเป็นทางการ

พ.ศ.2544 - เริ่มสอนนักศึกษาภาคปกติระดับปริญญาตรี

- ภาคเรียนที่ 2 เปิดสอนระดับปริญญาโท หลักสูตรครุศาสตรมหาบัณฑิต สาขาหลักสูตรและการสอน สาขาการบริหารการศึกษา

#### ศูนย์กรุงเทพมหานคร

พ.ศ.2543 ศูนย์กรุงเทพมหานคร เปลี่ยนสถานะจากโรงเรียนสาธิตมัธยมศึกษาเพชรบุรีวิทยา ลงกรณ์ ซึ่งจัดการศึกษาเฉพาะระดับมัธยมศึกษาตอนต้นและตอนปลายมาเปิดสอนระดับปริญญาตรี ซึ่งในปัจจุบันมีทั้งนักศึกษาภาคปกติและภาค กศ.ปช.

พ.ศ.2546 เปิดสอนระดับปริญญาโท หลักสูตรบริหารธุรกิจมหาบัณฑิต(MBA)

## 1.2 เหตุผลความจำเป็น

มหาวิทยาลัยราชภัฏวไลยอลงกรณ์ ในพระบรมราชูปถัมภ์ ได้มีการพัฒนาอย่างต่อเนื่องผ่าน มาตลอดระยะ 81 ปี ทำให้มีความเจริญเติบโตอย่างรวดเร็ว ทั้งทางด้านกายภาพ และด้านวิชาการ ทำให้ มหาวิทยาลัยราชภัฏวไลยอลงกรณ์ ในพระบรมราชูปถัมภ์ สามารถผลิตบัณฑิตและพัฒนากำลังคนระดับสูง ให้มีมาตรฐานและสอดคล้องกับความต้องการในการพัฒนาเศรษฐกิจและสังคมของประเทศ โดยเป็น สถาบันอุดมศึกษาเพื่อการพัฒนาท้องถิ่น สร้างสรรค์ศิลปวิทยา เพื่อความเจริญก้าวหน้าอย่างมั่นคงและยั่งยืน ของปวงชน มีส่วนร่วมในการจัดการ การบำรุงรักษา การใช้ประโยชน์จากทรัพยากรธรรมชาติและ สิ่งแวดล้อม อย่างสมดุลและยั่งยืน โดยมีวัตถุประสงค์ ให้การศึกษา ส่งเสริมวิชาการและวิชาชีพชั้นสูง ทำการ สอน วิจัย ให้บริการทางวิชาการแก่สังคม ปรับปรุงถ่ายทอด และพัฒนาเทคโนโลยี ทะนุบำรุงศิลปะและ วัฒนธรรม ผลิตครูและส่งเสริมวิทยฐานะครู องค์ประกอบที่สำคัญที่จะทำให้ได้บัณฑิตที่พึงประสงค์ดังกล่าว ก็ คือ บุคลากรทั้งผู้บริหาร อาจารย์และเจ้าหน้าที่ จะต้องมั่งมีทั้งปริมาณที่เพียงพอ และคุณภาพที่เหมาะสมตาม เกณฑ์ที่สำนักงานคณะกรรมการการอุดมศึกษากำหนด นอกจากนี้ กระทรวงศึกษาธิการ ได้ให้ความสำคัญใน กลุ่มหลักสูตรใหม่ด้าน เกษตรกรรม อุตสาหกรรม พาณิชยกรรม ความคิดสร้างสรรค์ และด้านอำนวยการ บริหารจัดการ และการบริการเพื่อให้คนไทยสามารถ “รู้เท่าทัน และแข่งขันได้” เพื่อเป็นการปรับตัวเข้าสู่ ประชาคมอาเซียน/ ประชาคมโลก

มีการวิเคราะห์ว่า สิ่งที่สำคัญต่อจากนี้คือ การศึกษาเพียง 2 ภาษา คือภาษาไทยและภาษาอังกฤษ จะ ไม่เพียงพอต่อการรับมือของประชาคมเศรษฐกิจอาเซียน ในปี 2015 แล้ว นักศึกษาจำเป็นต้องศึกษาภาษาที่ 3 ด้วย โดยภาษาที่ควรที่จะศึกษาเพิ่มเติมคือภาษาจีนแมนดาริน ( ภาษาจีนกลาง) ที่มีประชากรกระจายตัวอยู่ตาม ทั่วภูมิภาคอาเซียน และอีกภาษาหนึ่งคือภาษาบาฮาซา ที่ใช้ในมาเลเซียและบางส่วนของอินโดนีเซีย ภาษา เวียดนาม

โดยหากกำหนดให้แคบลงไปเป็นหลักสูตรทางด้านภาษาต่างๆในอาเซียน เช่นสาขาวิชาทางด้าน ภาษาจีน สาขาวิชาภาษาเวียดนาม สาขาวิชาภาษาบาร์ซา เป็นต้น

และตามประเทศไทยได้เข้าสู่สังคมของผู้สูงอายุตั้งแต่ปี พ.ศ.2547 และจะเข้าสู่สังคมผู้สูงอายุสมบูรณ์ในปี พ.ศ.2567 หรืออีก 11 ปีข้างหน้า(องค์การสหประชาชาติ (UN) ได้นิยามว่า ประเทศใดมีประชากรอายุ 60 ปีขึ้นไป เป็นสัดส่วนเกิน 10% หรืออายุ 65 ปีขึ้นไป เกิน 7% ของประชากรทั้งประเทศถือว่าประเทศนั้นได้ก้าวเข้าสู่สังคมผู้สูงอายุ (Aging Society) และจะเป็นสังคมผู้สูงอายุโดยสมบูรณ์ (Aged Society) เมื่อสัดส่วนประชากรอายุ 60 ปีขึ้นไป เพิ่มขึ้นเป็น 20% และอายุ 65 ปีขึ้นไป เพิ่มขึ้นเป็น 14% โดยประเทศไทย ได้นิยามคำว่า “ผู้สูงอายุ” ไว้ใน พระราชบัญญัติผู้สูงอายุ พ.ศ. 2546 ว่า หมายถึง “ผู้ที่มีอายุ 60 ปีขึ้นไป”)

มหาวิทยาลัยราชภัฏวไลยอลงกรณ์ ในพระบรมราชูปถัมภ์ ได้เตรียมแผนรองรับสถานการณ์ดังกล่าว โดยจัดทำหลักสูตรสาธารณสุขศาสตร์ เพื่อเป็นการผลิตบุคลากรทางด้านสาธารณสุขรองรับบริการทางการแพทย์ที่รับผิดชอบโดยกระทรวงสาธารณสุข และสำนักงานหลักประกันสุขภาพเป็นหลัก และได้ขยายขอบเขต ครอบคลุมไปถึงการให้บริการสุขภาพที่บ้าน (Home Health Care) ซึ่งในระยะต่อไปจำเป็นต้องมีบุคลากรทางด้านนี้เป็นจำนวนมาก อีกทั้งมหาวิทยาลัย มีแนวคิดที่จะต่อยอดไปถึงหลักสูตรพยาบาลศาสตร์ต่อไปในอนาคต เพื่อให้สามารถผลิตบุคลากรที่รองรับสถานการณ์สังคมผู้สูงอายุนี้ได้ครบถ้วน รอบด้าน จึงเป็นอีกหลักสูตรหนึ่งที่ต้องมีการจัดเตรียมบุคลากรเพิ่มเติมไม่น้อยกว่า 5 อัตราตามเกณฑ์มาตรฐานหลักสูตรของ สกอ.

อีกทั้งปัจจุบัน เทคโนโลยีสารสนเทศ (Information Technology: IT) ได้เข้ามามีบทบาทในการดำเนินการทั้งในภาคธุรกิจอุตสาหกรรมและการศึกษาเป็นอย่างมาก แต่ผู้ที่มีความรู้ความเข้าใจในการประยุกต์ใช้ และการจัดการเทคโนโลยีสารสนเทศยังมีไม่มากนัก ดังนั้นเพื่อตอบสนองความต้องการบุคลากรในด้านเทคโนโลยีสารสนเทศของประเทศ มหาวิทยาลัยให้ความสำคัญในการพัฒนาทั้งหลักสูตรและบุคลากร อาจารย์ คือหลักสูตรนิเทศศาสตร์ และสาขาวิชาทางด้านคอมพิวเตอร์ศึกษา สาขาวิชาเทคโนโลยีมีลติมีเดีย และแอนิเมชัน หรือสาขาวิชาเทคโนโลยีสารสนเทศเพื่อการออกแบบ รวมไปถึงวิศวกรรมซอฟต์แวร์ ซึ่งบัณฑิตสามารถประกอบอาชีพเกี่ยวกับการพัฒนา และการใช้เทคโนโลยีมีลติมีเดียสมัยใหม่ในธุรกิจ เช่น การออกแบบเกมส์คอมพิวเตอร์, ภาพเคลื่อนไหว (Animation), หรือองค์ประกอบของ ภาพยนตร์ ที่เป็นเรื่องราว (Motion Picture) หรือบนโทรศัพท์มือถือ, การออกแบบ Web Media การผลิตสื่อประเภทต่างๆ ซึ่งจะเป็นการผสมผสานศาสตร์ระหว่างนิเทศศิลป์ และวิทยาการคอมพิวเตอร์ไว้ด้วยกันซึ่งจะเป็นการผลิตบัณฑิตที่รองรับการเปลี่ยนแปลงของสังคมและตลาดแรงงานที่กำลังเป็นอยู่ในปัจจุบันและคาดว่าจะ เกิดขึ้นในอนาคตอันใกล้ ที่สำคัญคือผู้เรียนในหลักสูตรตามแนวทางใหม่นี้จะถูกพัฒนาให้เป็นผู้สามารถ ทำงานเป็นทีมกับผู้อื่นได้ดี เป็นนักสื่อสารที่ดี มีความชำนาญด้านการใช้คอมพิวเตอร์ และมีทักษะการปฏิบัติงานในสาขาวิชาที่ตนเองเลือกเรียน ผู้ที่สำเร็จการศึกษาออกไปแล้วจึงควรที่จะมีคุณลักษณะที่เหมาะสมและมีความ พร้อมด้านความรู้และทักษะตรงกับความต้องการของตลาดแรงงานซึ่งจะเป็นส่วน สำคัญในการช่วยพัฒนาประเทศในอนาคตต่อไป

สาขาทางด้านศิลปะการแสดง ก็เป็นอีกหลักสูตรหนึ่งที่มหาวิทยาลัยสามารถพัฒนาหลักสูตรให้ตรงตามความต้องการของผู้เรียน ประกอบกับมีคณาจารย์ผู้สอนที่มีความเชี่ยวชาญด้านการแสดงมาถ่ายทอดความรู้ รวมถึงหากสาขาวิชาสามารถสร้างอัตลักษณ์ของสาขาวิชาได้ว่า “คิดถึงการแสดงคิดถึง วไลยอลงกรณ์” ก็จะเป็นอีกหนึ่งสาขาวิชาที่จะส่งผลให้มีจำนวนนักศึกษาสมัครเข้ามาศึกษาต่อในมหาวิทยาลัยได้เพิ่มขึ้นในอนาคต

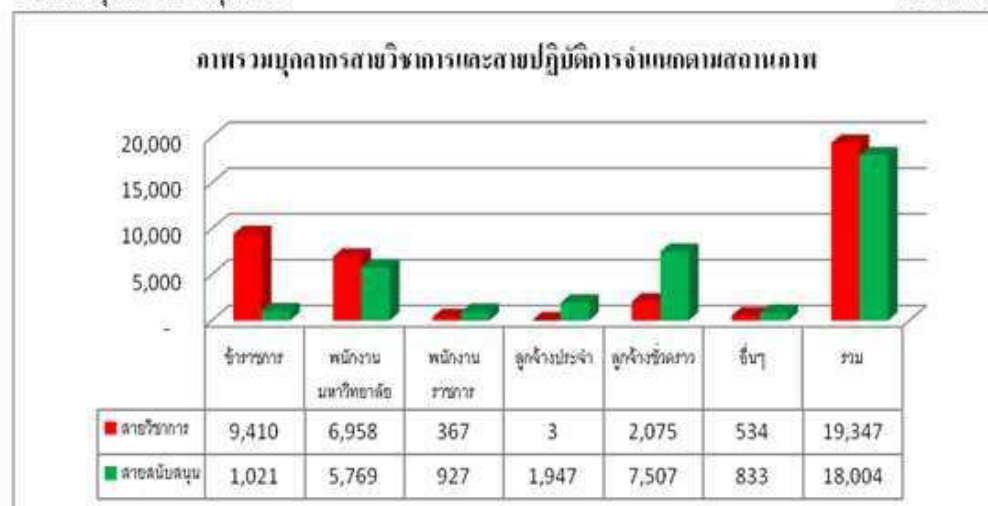
ขณะเดียวกัน อุตสาหกรรมอาหารเป็นอุตสาหกรรมหลักที่สร้างรายได้ให้กับประเทศไทยปีละหลายแสนล้านบาท และการแข่งขันของอุตสาหกรรมประเภทนี้ในตลาดโลกมีแนวโน้มสูงขึ้น เนื่องจากอาหารคือหนึ่งในปัจจุบันที่จำเป็นต่อการดำรงชีวิต ดังนั้นผู้ผลิตจึงต้องมีการพัฒนาและปรับปรุงด้วยกระบวนการและ

เทคโนโลยีใหม่ๆ เพื่อตอบสนองความต้องการของผู้บริโภคตามยุคตามสมัย อนึ่งการพัฒนาอุตสาหกรรมในประเทศไทยถือเป็นความจำเป็นที่จะต้องพัฒนาอย่างจริงจังและต่อเนื่อง เพื่อให้ได้ผลิตภัณฑ์ที่มีคุณภาพและได้มาตรฐานเพื่อสามารถแข่งขันกับผลิตภัณฑ์อาหารจากประเทศต่างๆ ได้ ด้วยเหตุนี้การสร้างบุคลากรที่มีความรู้ความสามารถในด้านเทคโนโลยีการอาหาร จึงเป็นปัจจัยสำคัญที่จะนำไปสู่การพัฒนาอุตสาหกรรมอาหารของไทยทั้งในเชิงการผลิต การพัฒนา การตรวจสอบคุณภาพ และความปลอดภัยในอาหารอย่างเป็นระบบ จึงมีความจำเป็นที่จะต้อง ปรับปรุงทั้งหลักสูตรและเพิ่มบุคลากรอาจารย์ผู้สอนในหลากหลายสาขาเพื่อตอบสนองความต้องการของตลาดแรงงานและการพัฒนาประเทศในภาพรวม

จึงเห็นได้ว่าการเรียน การสอน การวิจัย การบริการวิชาการและปัจจัยสนับสนุนอื่นๆ ในมหาวิทยาลัยถือว่าเป็นเครื่องมืออย่างหนึ่งของรัฐในการพัฒนาคน เศรษฐกิจ สังคม การเมือง ศิลปวัฒนธรรม สิ่งแวดล้อม วิทยาศาสตร์และเทคโนโลยี อาจกล่าวได้ว่า อัตรากำลังและงบประมาณเป็นปัจจัยการผลิตที่สำคัญในการทำให้เกิดการพัฒนาและทำให้เกิดผลผลิตที่มีคุณภาพคือบัณฑิต และช่วยเพิ่มขีดความสามารถในการแข่งขันของท้องถิ่นและประเทศชาติ อย่างไรก็ตามภารกิจของมหาวิทยาลัยราชภัฏวไลยอลงกรณ์ ในพระบรมราชูปถัมภ์ จังหวัดปทุมธานี จะประสบความสำเร็จตามความมุ่งหมายของรับและพระราชบัญญัติมหาวิทยาลัยราชภัฏ พ.ศ.2547 ก็ต่อเมื่อมหาวิทยาลัยมีกำลังคนและงบประมาณในจำนวนที่เพียงพอและเหมาะสม

จากการศึกษาของ ถนอมและคณะ. (2553) พบว่าในปี 2553 บุคลากรของสถาบันอุดมศึกษากลุ่มใหม่ทั้ง 52 แห่ง ประกอบด้วยข้าราชการ พนักงานมหาวิทยาลัย พนักงานราชการ ลูกจ้างประจำ ลูกจ้างชั่วคราวและอื่น ๆ จำนวน 37,351 คน แยกเป็นสายวิชาการที่ทำหน้าที่ด้านการสอนและการวิจัย จำนวน 19,347 คนและสายสนับสนุน จำนวน 18,004 คน โดยเฉพาะ มหาวิทยาลัยในสถาบันอุดมศึกษากลุ่มใหม่แต่ละแห่งจะมีบุคลากรสายวิชาการที่ทำหน้าที่ด้านการสอนและการวิจัยอันเป็นหัวใจในการให้บริการด้านการศึกษาของสถาบันอุดมศึกษาเพียง 358 คนเท่านั้น ซึ่งมหาวิทยาลัยราชภัฏวไลยอลงกรณ์ ในพระบรมราชูปถัมภ์ ก็มีลักษณะตัวเลขใกล้เคียงเช่นเดียวกัน ในขณะที่มหาวิทยาลัยกลุ่มเก่าจำนวน 22 แห่ง ประกอบด้วยบุคลากรสายวิชาการที่ทำหน้าที่ด้านการสอนและการวิจัย จำนวน 28,636 คน หรือเฉลี่ยมหาวิทยาลัยละ 1,301 คน และมีข้อสังเกตว่าบุคลากรของสถาบันอุดมศึกษากลุ่มใหม่ที่มีสถานะเป็นข้าราชการในอีก 15 ปีข้างหน้า จะลดลงเหลือเพียงประมาณร้อยละ 10 ของบุคลากรทั้งหมดเท่านั้น

ตารางที่ 1 จำนวนบุคลากรสายวิชาการและสายปฏิบัติการจำแนกตามประเภท ปี 2553 ของสถาบันอุดมศึกษากลุ่มใหม่ หน่วย: คน



ที่มา: ถนอมและคณะ. (2553).รายงานการวิจัย แนวทางการพัฒนาและแก้ไขปัญหาสถาบันอุดมศึกษากลุ่มใหม่

หากพิจารณาจำนวนนักศึกษาเปรียบเทียบกับจำนวนบุคลากรสายวิชาการ ในปีการศึกษา 2553 ปรากฏว่าสัดส่วนจำนวนบุคลากรสายวิชาการต่อนักศึกษาของสถาบันอุดมศึกษากลุ่มใหม่สูงกว่ามหาวิทยาลัย กลุ่มเก่า และไม่สอดคล้องตามเกณฑ์ของสำนักงานคณะกรรมการการอุดมศึกษา

**ตารางที่ 2** จำนวนนักศึกษาเปรียบเทียบกับบุคลากรสายวิชาการ จำแนกตามกลุ่มมหาวิทยาลัย

มหาวิทยาลัย	นักศึกษา	บุคลากรสาย วิชาการ	บุคลากรสาย วิชาการ:นักศึกษา
สถาบันอุดมศึกษากลุ่มใหม่ 52 แห่ง	661,689	19,347	1:34
รวมมหาวิทยาลัยกลุ่มเก่า 22 แห่ง	561,927	28,636	1:20
มหาวิทยาลัยในสังกัดรัฐ 11 แห่ง*	328,453	15,374	1:21
มหาวิทยาลัยในกำกับ 11 แห่ง	233,474	13,262	1:17

หมายเหตุ : \* มหาวิทยาลัยในสังกัดรัฐ 11 แห่ง ไม่นับรวมมหาวิทยาลัยนครพนม มหาวิทยาลัยนราธิวาสราชนครินทร์ และสถาบันเทคโนโลยีปทุมวัน และขาดข้อมูลอีก 2 แห่ง คือมหาวิทยาลัยรามคำแหงและมหาวิทยาลัยสุโขทัยธรรมมาธิราช

ที่มา: 1. ถนอมและคณะ. (2553).รายงานการวิจัย แนวทางการพัฒนาและแก้ไขปัญหาสถาบันอุดมศึกษากลุ่มใหม่

2. ข้อมูลสถิติอุดมศึกษา. (2553). <http://www.info.mua.go.th/information/>

นอกจากนี้ มหาวิทยาลัยราชภัฏวไลยอลงกรณ์ ในพระบรมราชูปถัมภ์ มีนโยบายหลักที่จะขยายโอกาสทางการศึกษาโดยให้ครอบคลุมในเขตพื้นที่รับผิดชอบ จังหวัดปทุมธานี จังหวัดสระแก้ว จังหวัดปราจีนบุรี และจังหวัดในพื้นที่ใกล้เคียง เพื่อผลิตบัณฑิตให้เป็นบัณฑิตที่มีคุณภาพ เป็นคนดี คนเก่ง และมีคุณธรรม จริยธรรม รวมทั้งได้ปรับปรุงพัฒนากระบวนการจัดการเรียนการสอนโดยการพัฒนารูปแบบของกิจกรรมนอกหลักสูตร เพื่อให้บัณฑิตของมหาวิทยาลัยราชภัฏวไลยอลงกรณ์ ในพระบรมราชูปถัมภ์ มีโลกทัศน์ที่กว้างไกลพร้อมที่จะออกไปทำงานได้ และพัฒนาหลักสูตรให้มีมาตรฐานระดับนานาชาติ และตอบสนองความต้องการของประเทศ โดยสนับสนุนให้มีการเปิดหลักสูตรใหม่และขยายจำนวนรับนักศึกษา ระดับปริญญาตรี ให้บรรลุเป้าหมายจำนวน 40 % ของนักเรียนที่จบชั้นมัธยมศึกษาชั้นปีที่ 6 ในเขตจังหวัดปทุมธานี จังหวัดสระแก้ว จังหวัดปราจีนบุรี และจังหวัดในพื้นที่ใกล้เคียง เมื่อถึงปี 2558 ดังนั้นเมื่อมองสภาพปัจจุบันของมหาวิทยาลัยราชภัฏวไลยอลงกรณ์ ในพระบรมราชูปถัมภ์ จังหวัดปทุมธานีแล้ว เห็นได้ว่าสัดส่วนของบุคลากรสายผู้สอนและสายสนับสนุนไม่เพียงพอต่อการให้บริการแก่นักศึกษา ด้านวิชาการและด้านสนับสนุนการจัดการศึกษา ประกอบกับคณาจารย์สายผู้สอนมีภาระงานด้านการบริหารจัดการและภาระงานด้านอื่นๆ ทำให้ไม่มีเวลาที่จะทำงานวิจัยเพื่อพัฒนาความรู้ของตนเอง การแก้ไขปัญหาดังกล่าวที่ผ่านมา มหาวิทยาลัยต้องดำเนินการจ้างอาจารย์อัตราจ้าง หรืออาจารย์พิเศษมาทำหน้าที่จัดการเรียนการสอนให้เป็นไปตามเกณฑ์มาตรฐานของการประกันคุณภาพการศึกษา แต่เนื่องจากการจัดจ้างอาจารย์พิเศษ หรืออาจารย์สัญญาจ้าง ดังกล่าวมหาวิทยาลัยต้องเสียงบประมาณเป็นจำนวนมากเมื่อเปรียบเทียบกับกรจ้างอาจารย์ผู้สอนมาประจำที่มหาวิทยาลัยนอกจากนี้ บุคลากรที่เป็นลูกจ้างชั่วคราวขาดความมั่นคง และสวัสดิการในการทำงานจึงเป็นสาเหตุทำให้บุคลากรมีการเปลี่ยนแปลงเข้า-ออก อยู่เป็นประจำ ทำให้ขาดความต่อเนื่องในการทำงาน งานเกิดความล่าช้ามากขึ้น จากสาเหตุดังกล่าวจะส่งผลกระทบต่อมาตรฐานการศึกษา

ระดับอุดมศึกษา บัณฑิตที่สำเร็จการศึกษาจะเป็นบัณฑิตที่ไม่สามารถพึ่งพาตนเองได้ ซึ่งจะส่งผลต่อการทำงานของบัณฑิตในอนาคต ดังนั้นมหาวิทยาลัยราชภัฏวไลยอลงกรณ์ ในพระบรมราชูปถัมภ์ จังหวัดปทุมธานี จึงได้เสนอขอกรอบอัตรากำลังมายังกระทรวงศึกษาธิการและสำนักงานคณะกรรมการการอุดมศึกษา เพื่อโปรดพิจารณา ดำเนินการต่อไป

### 1.3 บริบทความต้องการกำลังคนของประเทศและของท้องถิ่น

ปี พ.ศ. 2558 ประเทศไทยและกลุ่มอาเซียนจะเข้าสู่การเป็นประชาคมเศรษฐกิจอาเซียน (ASEAN Economic Community : AEC) อย่างสมบูรณ์ ทำให้เกิดการเคลื่อนย้ายอย่างเสรีใน 5 สาขา ประกอบด้วย สินค้า บริการ การลงทุน แรงงานฝีมือและเงินทุนการเปิดเสรีดังกล่าวย่อมมีผลกระทบต่อผู้ประกอบการในประเทศแนวทางการปรับตัวของผู้ประกอบการจึงต้องหันมาพัฒนาเพื่อยกระดับคุณภาพผลิตภัณฑ์และบริการ บนพื้นฐานความรู้ด้านวิชาการให้สอดคล้องกับความต้องการของผู้บริโภคและสังคมที่เปลี่ยนแปลงไป มหาวิทยาลัยราชภัฏวไลยอลงกรณ์ ในพระบรมราชูปถัมภ์ จึงต้องผลิตบัณฑิตให้มีความรู้ให้สอดคล้องต่อตลาดแรงงานที่จะเข้าสู่ประชาคมอาเซียน ไม่ว่าจะเป็นด้านโลจิสติกส์และซัพพลายเชนของธุรกิจ ด้านภาษา ด้านบริหารธุรกิจ ด้านการบัญชี ด้านคอมพิวเตอร์ ด้านคณิตศาสตร์ ด้านวิทยาศาสตร์และเทคโนโลยีซึ่งเป็นที่ต้องการแรงงานเพิ่มขึ้น อีกทั้งการปรับอัตราค่าจ้างขั้นต่ำ 300 บาทต่อวันทั่วประเทศเมื่อวันที่ 1 มกราคม 2556 ก็เป็นอีกหนึ่งปัจจัยที่สำคัญเพราะจะเป็นการจ้างงานที่ต้องการแรงงานที่มีระดับความรู้และฐานแห่งปัญญาเพิ่มขึ้นเพื่อให้เกิดความคุ้มค่าต่อค่าแรงอัตราจ้างขั้นต่ำ ประกอบกับในสภาพปัจจุบัน ประชาชนคนไทยทุกเพศทุกวัย ทั้งวัยเรียนและวัยทำงานได้เห็นความสำคัญและสนใจศึกษาต่อในระดับที่สูงขึ้นเพื่อพัฒนาคุณภาพชีวิตให้ดียิ่งขึ้น แต่ปัจจัยที่ทำให้บุคคลเหล่านั้นไม่สามารถเข้ารับการศึกษาได้ทั้งหมดเนื่องจากขาดแคลนทุนทรัพย์และขาดโอกาสในการเข้าศึกษาต่อในระดับอุดมศึกษา โดยเฉพาะประชาชนส่วนใหญ่ที่อาศัยอยู่ในชนบทที่ห่างไกล ทำให้ประชาชนเหล่านั้นกลายเป็นผู้ด้อยโอกาส ขาดแคลนและยากไร้อันส่งผลเสียต่อกระบวนการพัฒนาเศรษฐกิจและสังคมของประเทศ ดังนั้น การที่จะช่วยให้บุคคลในชนบทมีฐานะดีขึ้นและมีความแข็งแกร่งทางความคิดมากขึ้น สามารถพึ่งตนเองได้ จะต้องเสริมสร้างภูมิปัญญาให้โดยอาศัยวิธีการทางการศึกษา เช่นการกระจายโอกาสทางการศึกษาไปยังท้องถิ่นและประชากรผู้ยากไร้ทางเศรษฐกิจ สร้างศูนย์วิชาการการพัฒนาท้องถิ่นในรูปแบบต่างๆ เป็นต้น ดังนั้นในการพัฒนาประเทศและพัฒนาคนจะต้องอาศัยระบบการศึกษาเป็นเครื่องมือสำคัญ โดยเฉพาะการศึกษาระดับอุดมศึกษาเพื่อเพิ่มขีดความสามารถของกำลังคน โดยมุ่งพัฒนาคุณภาพและผลิตภาพของกำลังคนเป็นหลัก เพื่อยกระดับมาตรฐานคุณภาพชีวิตของประชาชนให้ดียิ่งขึ้น และเพื่อนำไปสู่การเพิ่มขีดความสามารถในการผลิตและแข่งขันของประเทศในระดับอาเซียน

### 1.4 ปรัชญา (Philosophy)

“วิชาการเด่น เน้นคุณธรรม นำท้องถิ่นพัฒนา ก้าวหน้าด้านเทคโนโลยี”

## 1.5 วิสัยทัศน์ (Vision)

“มหาวิทยาลัยราชภัฏวไลยอลงกรณ์ ในพระบรมราชูปถัมภ์ เป็นสถาบันอุดมศึกษาชั้นนำ เพื่อพัฒนาท้องถิ่นในอุษาคเนย์”

## 1.6 พันธกิจ (Mission)

มหาวิทยาลัยราชภัฏวไลยอลงกรณ์ ในพระบรมราชูปถัมภ์ จังหวัดปทุมธานี มีภาระหน้าที่ในการปฏิบัติงาน ตามที่กำหนดในพระราชบัญญัติมหาวิทยาลัยราชภัฏ พ.ศ. 2547 มาตรา 7 และ 8 ดังนี้

มาตรา 7 ให้มหาวิทยาลัยเป็นสถาบันอุดมศึกษาเพื่อการพัฒนาท้องถิ่นที่เสริมสร้างพลังปัญญาของแผ่นดิน ฟื้นฟูพลังการเรียนรู้ เชิดชูภูมิปัญญาของท้องถิ่น สร้างสรรค์ศิลปวิทยา เพื่อความเจริญก้าวหน้าอย่างมั่นคงและยั่งยืนของปวงชนมีส่วนร่วมในการจัดการ การบำรุงรักษา การใช้ประโยชน์จากทรัพยากรธรรมชาติและสิ่งแวดล้อมอย่างสมดุลและยั่งยืน โดยมีวัตถุประสงค์ให้การศึกษา ส่งเสริมวิชาการและวิชาชีพชั้นสูง ทำการสอน วิจัย ให้บริการทางวิชาการแก่สังคม ปรับปรุง ถ่ายทอด และพัฒนาเทคโนโลยี ทะนุบำรุงศิลปะและวัฒนธรรม ผลิตครูและส่งเสริมวิทยฐานะครู

มาตรา 8 ในการดำเนินงานเพื่อให้บรรลุวัตถุประสงค์ตามมาตรา 7 ให้กำหนดภาระหน้าที่ของมหาวิทยาลัย ดังต่อไปนี้

1. แสวงหาความจริงเพื่อสู่ความเป็นเลิศทางวิชาการ บนพื้นฐานของภูมิปัญญาท้องถิ่น ภูมิปัญญาไทย และภูมิปัญญาสากล
2. ผลิตบัณฑิตที่มีความรู้คู่คุณธรรม สานึกในความเป็นไทย มีความรักและผูกพันต่อท้องถิ่น อีกทั้งส่งเสริม การเรียนรู้ตลอดชีวิตในชุมชน เพื่อช่วยให้คน ในท้องถิ่นรู้เท่าทันการเปลี่ยนแปลงการผลิตบัณฑิตดังกล่าวจะต้องให้มีจำนวนและคุณภาพสอดคล้องกับแผนการผลิตบัณฑิตของประเทศ
3. เสริมสร้างความรู้ความเข้าใจในคุณค่า ความสำนึก และความภูมิใจในวัฒนธรรมของท้องถิ่นและของชาติ
4. เรียนรู้และเสริมสร้างความเข้มแข็งของผู้นำชุมชน ผู้นำศาสนา และนักการเมืองท้องถิ่นให้มีจิตสำนึก ประชาธิปไตย คุณธรรม จริยธรรม และความสามารถในการบริหารงานพัฒนาชุมชนและท้องถิ่น
5. เสริมสร้างความเข้มแข็งของวิชาชีพครู ผลิตและพัฒนาครูและบุคลากรทางการศึกษาให้มีคุณภาพและมาตรฐานที่เหมาะสมกับการเป็นวิชาชีพชั้นสูง
6. ประสานความร่วมมือและช่วยเหลือเกื้อกูลกันระหว่างมหาวิทยาลัย ชุมชน องค์กรปกครองส่วนท้องถิ่นและองค์กรอื่นทั้งในและต่างประเทศเพื่อการพัฒนาท้องถิ่น
7. ศึกษาและแสวงหาแนวทางพัฒนาเทคโนโลยีพื้นบ้านและเทคโนโลยีสมัยใหม่ให้เหมาะสมกับการดำรงชีวิตและ การประกอบอาชีพของคนในท้องถิ่น รวมถึงการแสวงหาแนวทางเพื่อส่งเสริมให้เกิดการจัดการ การบำรุงรักษาและการใช้ประโยชน์จากทรัพยากรธรรมชาติและสิ่งแวดล้อมอย่างสมดุลและยั่งยืน
8. ศึกษา วิจัย ส่งเสริมและสืบสานโครงการอันเนื่องมาจากแนวพระราชดำริในการปฏิบัติภารกิจของมหาวิทยาลัย เพื่อการพัฒนาท้องถิ่นเพื่อประโยชน์ของส่วนรวม

## 1.7 ประเด็นยุทธศาสตร์ (Strategic Issues)

1. พัฒนาทักษะ สมรรถนะการเรียนรู้สู่ประชาคมอาเซียน
2. เพิ่มผลงานด้านท้องถิ่นศึกษาและการขับเคลื่อนนโยบายสาธารณะ
3. รวบรวมศึกษาเศรษฐกิจ สังคม และวัฒนธรรมอาเซียน
4. พัฒนาภูมิทัศน์ แหล่งสุนทรีย์ะ สื่อสารเอกลักษณ์ อัตลักษณ์
5. พัฒนางค์กรสมรรถนะสูงและธรรมาภิบาล
6. เพิ่มจำนวนอาจารย์วุฒิปริญญาเอกและผลงานวิชาการ การวิจัย

## 1.8 เป้าประสงค์ (Goals)

1. สร้างสรรค์งานวิชาการที่มีมาตรฐานทรัพยากรมนุษย์ที่มีคุณภาพ คุณธรรมเพื่อรับใช้สังคมและสืบสานศิลปวัฒนธรรม
2. บูรณาการทางวิชาการทั้งศาสตร์และศิลป์ เพื่อพัฒนาท้องถิ่นอย่างยั่งยืน
3. เป็นองค์กรที่มีธรรมาภิบาลในการบริหารงาน ยึดหลักปรัชญาเศรษฐกิจพอเพียง และเป็นองค์กรแห่งการเรียนรู้

## 1.9 อัตลักษณ์ เอกลักษณ์

อัตลักษณ์ : บัณฑิตจิตอาสา พัฒนาท้องถิ่น

เอกลักษณ์ : เป็นสถาบันที่น้อมนำแนวทางการดำเนินชีวิต ตามหลักปรัชญาเศรษฐกิจพอเพียง

## 1.10 จำนวนบุคลากร

### 1.10.1 จำนวนบุคลากร

ในปัจจุบันมหาวิทยาลัยมีบุคลากรปฏิบัติงาน 2 ประเภท คือ

(1) บุคลากรสายวิชาการ หมายถึงบุคลากรที่ปฏิบัติงานสอนและวิจัยเป็นหลัก อาทิ ตำแหน่ง อาจารย์ ผู้ช่วยศาสตราจารย์ รองศาสตราจารย์ และศาสตราจารย์

(2) บุคลากรสายสนับสนุน หมายถึง บุคลากรที่ปฏิบัติงานเพื่อสนับสนุนการสอน การวิจัย การบริการทางวิชาการ การทำนุบำรุงศิลปวัฒนธรรมปฏิบัติงานในหน่วยงานต่างๆ อาทิ สำนักงานอธิการบดี คณะ สำนัก ศูนย์ สถาบัน มีตำแหน่งเจ้าหน้าที่บริหารงานทั่วไป นักวิเคราะห์นโยบายและแผน นักทรัพยากรบุคคล บุคลากร นิติกร นักวิชาการศึกษา นักวิชาการเงินและบัญชี นักวิชาการพัสดุ นักวิชาการคอมพิวเตอร์ วิศวกร เป็นต้น

สำหรับบุคลากรสายสนับสนุน ยังมีกลุ่มผู้ปฏิบัติงานที่มีลักษณะจ้างเหมาเพื่อทำหน้าที่ดูแลรักษาอาคารสถานที่ ซ่อมบำรุง บริการยานพาหนะ อาทิตำแหน่งแม่บ้าน คนงาน คนสวน เจ้าหน้าที่รักษาความสะอาด เจ้าหน้าที่รักษาความปลอดภัย พนักงานขับรถยนต์ เป็นต้น

โดยมีจำนวนบุคลากรในสายบริหาร สายผู้สอนและสายสนับสนุน จัดแยกเป็นข้อมูลของหน่วยงานตามประกาศกระทรวงศึกษาธิการและหน่วยงานตามมติสภามหาวิทยาลัย ดังนี้

### 1.10.1 ตารางสรุปจำนวนบุคลากรสายผู้สอน,สายสนับสนุนและสายลูกจ้าง จำแนกตามคุณวุฒิ (หน่วยงานตามประกาศกระทรวงศึกษาธิการ)

มหาวิทยาลัยราชภัฏวไลยอลงกรณ์ ในพระบรมราชูปถัมภ์ จังหวัดปทุมธานี

สำรวจ ณ วันที่ 1 ตุลาคม 2555

สายงาน	วุฒิการศึกษา				รวม
	ป.เอก	ป.โท	ป.ตรี	ต่ำกว่า ป.ตรี	
<b>1.สายผู้สอน</b>					
1.1 อาจารย์(ข้าราชการประจำ)	46	72	3	-	121
1.2 อาจารย์อัตราจ้าง					
- จ้างจากเงินงบประมาณ	15	112	0	0	129
- จ้างจากเงินรายได้	4	41	3	0	48
1.3 อื่นๆ					
<b>2. สายสนับสนุน</b>					
2.1 ข้าราชการ	1	13	0	0	14
2.2 พนักงานราชการ	0	5	12		17
2.3 ลูกจ้าง(พนักงานมหาวิทยาลัย)					
- จ้างจากเงินงบประมาณ	0	28	72	0	100
- จ้างจากเงินรายได้ *	0	8	77	0	85
2.4 อื่นๆ					
<b>3. สายลูกจ้าง</b>					
3.1 ลูกจ้างประจำ **	0	4	12	12	28
3.2 ลูกจ้างชั่วคราว					
- จ้างจากเงินงบประมาณ					
- จ้างจากเงินรายได้			10	117	127
3.3 อื่นๆ					
<b>รวม</b>	<b>66</b>	<b>285</b>	<b>189</b>	<b>129</b>	<b>669</b>

\* เป็นการรวมพนักงานมหาวิทยาลัยเงินรายได้ + เจ้าหน้าที่ประจำตามสัญญาจ้าง

\*\* ลูกจ้างประจำนับเฉพาะที่เป็นฐานกรอบพนักงานราชการ



1.10.2 ตารางสรุปจำนวนบุคลากรสายผู้สอน,สายสนับสนุนและสายลูกจ้าง จำแนกตามคุณวุฒิ  
(หน่วยงานตามมติสภามหาวิทยาลัย)

มหาวิทยาลัยราชภัฏวไลยอลงกรณ์ ในพระบรมราชูปถัมภ์ จังหวัดปทุมธานี

สำรวจ ณ วันที่ 1 ตุลาคม 2555

สายงาน	วุฒิการศึกษา				รวม
	ป.เอก	ป.โท	ป.ตรี	ต่ำกว่า ป.ตรี	
<b>1.สายผู้สอน</b>					
1.1 อาจารย์(ข้าราชการประจำ)	0	0	0	0	0
<b>1.2 อาจารย์อัตราจ้าง(โรงเรียนสาธิต)</b>					
- จ้างจากเงินงบประมาณ	0	4	4	0	8
- จ้างจากเงินรายได้	0	6	32	0	38
<b>รวม</b>					<b>46</b>
<b>1.3 อาจารย์อัตราจ้าง(วิทยาลัยนวัตกรรม)</b>					
- จ้างจากเงินงบประมาณ	0	0	0	0	0
- จ้างจากเงินรายได้	20	5	0	0	25
<b>รวม</b>					<b>25</b>
<b>รวมสายผู้สอนทั้งสิ้น</b>					<b>71</b>
<b>2. สายสนับสนุน</b>					
2.1 ข้าราชการ	0	0	0	0	0
2.2 พนักงานราชการ	0	0	0	0	0
<b>2.3 ลูกจ้าง(พนักงานมหาวิทยาลัย) (โรงเรียนสาธิต)</b>					
- จ้างจากเงินงบประมาณ	0	0	0	0	0
- จ้างจากเงินรายได้	0	0	6	7	13
<b>รวม</b>					<b>13</b>
<b>2.4 ลูกจ้าง(พนักงานมหาวิทยาลัย) (วิทยาลัยนวัตกรรม)</b>					
- จ้างจากเงินงบประมาณ	0	0	0	0	0
- จ้างจากเงินรายได้	0	3	9	0	12
<b>รวม</b>					<b>12</b>
<b>2.4 ลูกจ้าง(พนักงานมหาวิทยาลัย) (บัณฑิตวิทยาลัย)</b>					
- จ้างจากเงินงบประมาณ	0	1	0	0	1
- จ้างจากเงินรายได้	0	2	3	0	5
<b>รวม</b>					<b>6</b>
<b>2.4 ลูกจ้าง(พนักงานมหาวิทยาลัย) (สำนักสิทธิประโยชน์)</b>					
- จ้างจากเงินงบประมาณ	0	1	1	0	2
- จ้างจากเงินรายได้	0	0	14	2	16
<b>รวม</b>					<b>18</b>
<b>รวมสายสนับสนุนทั้งสิ้น</b>					<b>49</b>
<b>รวมทั้งสิ้น</b>	<b>20</b>	<b>22</b>	<b>69</b>	<b>9</b>	<b>120</b>

### 1.10.3 จำนวนบุคลากรที่จะเกษียณอายุราชการ ในปีงบประมาณ 2556

ข้อมูลเกษียณอายุและการลาศึกษาต่อของข้าราชการสายผู้สอนและสายสนับสนุน ประจำปีการศึกษา 2555  
มหาวิทยาลัยราชภัฏวไลยอลงกรณ์ ในพระบรมราชูปถัมภ์

เกษียณอายุวันที่ 1 ตุลาคม 2556

หน่วยงาน	จำนวนที่เกษียณอายุ		จำนวนที่ลาศึกษาต่อ	
	สายผู้สอน	สายสนับสนุน	สายผู้สอน	สายสนับสนุน
คณะครุศาสตร์	1	0	2	0
สาขาเทคโนโลยีทางการศึกษา	1			
กลุ่มวิชาทดสอบและประเมินผล			1	
สาขาวิชาวิทยาศาสตร์			1	
คณะเทคโนโลยีการเกษตร	1	0	3	0
สาขาวิชาเกษตรศาสตร์แขนงวิชาเทคโนโลยีการผลิตพืช	1			
สาขาวิชาเทคโนโลยีการจัดการเกษตร			2	
สาขาวิชาเกษตรศาสตร์ แขนงวิชาสัตวศาสตร์			1	
คณะเทคโนโลยีอุตสาหกรรม	0	0	6	0
สาขาวิชาเทคโนโลยีอุตสาหกรรม			1	
หลักสูตรเทคโนโลยีเซรามิกส์			1	
หลักสูตรออกแบบผลิตภัณฑ์			1	
ไม่ประจำหลักสูตร			3	
คณะมนุษยศาสตร์และสังคมศาสตร์	6	0	2	0
ทัศนศิลป์	1			
สาขาวิชาภาษาอังกฤษ	1			
ภาษาอังกฤษเพื่อการสื่อสาร	1			
สาขาวิชานิติศาสตร์	1			
สาขาวิชาการพัฒนาชุมชน	1			
สาขาวิชาดนตรีสากล	1			
สาขาวิชาภาษาอังกฤษ			2	
คณะวิทยาการจัดการ	1	0	0	0
สาขาวิชาการบัญชี	1			
คณะวิทยาศาสตร์และเทคโนโลยี	3	0	4	0
สาขาวิชาเทคโนโลยีชีวภาพ	1			
สาขาวิชาวิทยาศาสตร์สิ่งแวดล้อม	1			
สาขาวิชาวิทยาศาสตร์ความปลอดภัย	1			
สาขาวิชาเทคโนโลยีชีวภาพ			1	
สาขาวิชาวิทยาศาสตร์ความปลอดภัย			1	
สาขาวิชาสิ่งแวดล้อม			1	
สาขาวิชาวิทยาการคอมพิวเตอร์			1	
สำนักส่งเสริมวิชาการและงานทะเบียน	0	1	0	0
พนักงานพิมพ์ ส 4		1		
รวม	12	1	17	0

ข้อมูล ณ วันที่ 1 ตุลาคม 2555 งานกาเจ้าหน้าที่ 10 มกราคม 2556: สรวรรค์



1.11.1.1 ตารางแสดงรายชื่ออาคารในมหาวิทยาลัยราชภัฏวไลยอลงกรณ์ ในพระบรมราชูปถัมภ์ ตำบล  
คลองหนึ่ง อำเภอคลองหลวง จังหวัดปทุมธานี

ที่	ชื่ออาคาร	พื้นที่ใช้	ปีที่ได้	ปีที่	งบประมาณ	เงินรายได้
		สอย	งบประมาณ	เริ่มใช้งาน	แผ่นดิน	
1	อาคาร 1	4,032	2,514	2,515	2,722,840	
2	อาคาร 2 คณะวิทยาการจัดการ	3,258	2,514	2,515	1,688,600	
3	อาคาร 3 โรงเรียนสาธิต	2,924	2,515	2,516	3,043,592	
4	อาคาร 4 คณะมนุษยศาสตร์และสังคมศาสตร์	1,770	2,515	2,516	2,433,180	
5	อาคาร 5 คณะวิทยาศาสตร์และเทคโนโลยี	2,846	2,516	2,517	4,007,000	
6	อาคาร 6 คณะครุศาสตร์	2,816	2,519	2,520	2,034,000	
7	อาคาร 7 คณะครุศาสตร์	2,240	2,520	2,521	2,396,800	
8	อาคาร 8 คณะมนุษยศาสตร์และสังคมศาสตร์			2,521	3,961,250	
9	อาคาร 9 คณะเทคโนโลยีอุตสาหกรรม	4,760	2,538	2,540	38,000,000	
10	อาคาร(แพทย)	1,236	2,520	2,522	1,776,000	
11	อาคารวิทยบริการ	2,964	2,536	2,537	15,219,000	
12	อาคารหอสมุดกลาง	2,685	2,521	2,522	2,679,000	
13	อาคาร 60 ปี	779	2,537	2,540		7,556,000
14	อาคารภาควิชาคหกรรมศาสตร์	624	2,523	2,524	832,500	
15	โรงเรียนอนุบาลสาธิต	576	2,540	2,541	2,079,000	
16	โรงอาหาร	1,497	2,518	2,519	1,255,040	
17	หอประชุมใหญ่	1,335	2,514	2,515	946,720	
18	อาคารศูนย์วิทยาศาสตร์	5,516	2,540	2,542	39,300,000	
19	อาคารเทคโนโลยีการเกษตร	1,408	2,543	2,543	6,525,000	
20	อาคารสระว่ายน้ำ	1,632	2,544	2,544	7,249,999	
21	อาคารกีฬาในร่ม	2,360	2,543	2,543	9,500,000	
22	อาคารนิเทศศาสตร์	1,677	2,545	2,546	6,050,000	
23	อาคารสมเด็จพระเจ้าฟ้าวไลยอลงกรณ์	4,486	2,541	2,541	27,650,000	
24	อาคารฝ่ายยานพาหนะ	128	2,543	2,543	679,000	
25	อาคารก่อสร้าง	544	2,540	2,541	1,900,000	
26	อาคารกิจกรรมนักศึกษาคณะวิทยาศาสตร์ฯ	246	2,542	2,542		600,000
27	อาคารเกษตร(ชั้น)	480	2,540	2,541		330,000
28	อาคารเรียนเกษตร(1 ชั้น)	1,008	2,525	2,525		834,000
29	อาคารโรงยิม	1,080	2,520	2,521	1,172,718	
30	อาคารโรงจอดรถ	288	2,540	2,543		917,800
31	โรงเรือนเพาะเลี้ยงสัตว์น้ำ		2,544	2,544		408,000

ที่	ชื่ออาคาร	พื้นที่ใช้ สอย ตร.ม.	ปีที่ได้ งบประมาณ	ปีที่ เริ่มใช้งาน	งบประมาณ แผ่นดิน	เงินรายได้
32	อาคารเรียนรวม 15 ชั้น	16,992	2,540	2,543	103,000,000	
33	อาคารสำนักงานคณะเทคโนโลยีการเกษตร	952	2,548	2,548	8,707,000	
34	อาคารกองพัฒนานักศึกษา	952	2,548	2,548	8,163,000	
35	หอพักชายโกเมน	1,236	2,553	2,554	1,776,000	
36	หอพักหญิงนิลรัตน์	1,236	2,553	2,554	1,776,000	
37	หอพักหญิงมรกต	1,236	2,553	2,554	1,776,000	
38	หอพักหญิงทับทิม	1,236	2,553	2,554	1,776,000	
39	หอพักหญิงบุษราคัม	1,236	2,553	2,554	1,776,000	
40	หอพักหญิงมุกดา	1,236	2,553	2,554	1,776,000	
41	โรงฝึกงานช่างยนต์	1,416	2,520	2,521	2,064,000	
42	อาคารอเนกประสงค์	96	2,544	2,544	430,000	
43	อาคารบัณฑิต	1,586	2,538	2,539	5,500,000	
44	อาคารสำนักงานคณะวิทยาศาสตร์	1,888	2,542	2,543	6,500,000	
45	เรือนเพาะชำ	48	2,542	2,542		179,500
46	สนามกีฬาพร้อมอัฒจันทร์	1,848	2,541	2,542	7,948,000	
47	อาคารอาบน้ำและห้องสุขานอกอาคารหอพัก น.ศ.	128	2,540	2,540		450,000
48	บ้านพักอาจารย์และข้าราชการ 126 หน่วย		2,515	2,516		
49	บ้านพักคนงาน 88 หน่วย		2,515	2,516		
50	อาคารกองพัฒนานักศึกษาสูง 4 ชั้น	952	2,548	2,548		
51	อาคารเรียนรวมและอเนกประสงค์ 3000 ที่นั่ง 1	9,345	2,549	2,550	33,922,000	
52	อาคารเรียนรวมและอเนกประสงค์ 3000 ที่นั่ง 2	9,345	2,551	2,552	89,230,000	
53	อาคารหอพักนักศึกษาสูง 5 ชั้น	8,037	2,550	2,552	58,846,500	
54	อาคารเรียนและอาคารปฏิบัติการเครื่องกลสูง 4ชั้น	1,344	2,550	2,551		
55	อาคารคณะเทคโนโลยีการเกษตรสูง 4ชั้น	952	2,547	2,548		
56	อาคารปฏิบัติการสารสนเทศสูง 6ชั้น	9,710	2,550	2,552		
57	อาคารพยาบาลสูง 2ชั้น	606	2,551	2,551		
58	อาคารอนุรักษ์สิ่งแวดล้อมสูง 2ชั้น	232	2,551	2,551		
59	อาคารกิจกรรมนักศึกษาคณะมนุษยศาสตร์ฯสูง 2ชั้น	504	2,551	2,552		
60	อาคารศูนย์ภาษาและคอมพิวเตอร์สูง 9ชั้น	7,564		2,549	63,000,000	
61	อาคารกีฬาในร่มสูง 1ชั้น	1,160				
62	อาคารคณะมนุษยศาสตร์และสังคมศาสตร์สูง 6ชั้น	4,320	2,547	2,549	22,948,000	
63	อาคารคณะเทคโนโลยีการเกษตรสูง 4ชั้น(สระแก้ว)	1,408	2,548	2,549		
64	อาคารส่งเสริมการเรียนรู้สูง 10 ชั้น	8,818	2,552	2,554		
65	อาคารแสดงผลงานนักศึกษา สูง1ชั้น	221	2,555	2,556		
66	อาคารกิจกรรมนักศึกษาคณะเทคโนโลยีอุตสาหกรรมสูง 2ชั้น	480				
67	อาคารสาธิตราชภัฏวไลยอลงกรณ์สูง6ชั้น	11,364	2,555	2,556	104,956,200	
68	อาคารบริหารธุรกิจ	795	2,554	2,555	7,396,000	

หมายเหตุ: ข้อมูลบางส่วนใช้วิธีการประมาณการเนื่องจากไม่สามารถหาข้อมูลได้ครบถ้วน

1.11.2 ศูนย์จัดการศึกษากรุงเทพมหานคร ตั้งอยู่เลขที่ 153 ถนนเพชรบุรี แขวงทุ่งพญาไท เขตราชเทวี กรุงเทพมหานคร 10400 มีพื้นที่ทั้งหมด 4 ไร่ มีอาคารและสิ่งปลูกสร้าง ดังนี้

ที่	ชื่ออาคาร	พื้นที่ใช้ สอย	ปีที่ได้	ปีที่	งบประมาณ	เงินรายได้
		ตร.ม.	งบประมาณ	เริ่มใช้งาน	แผ่นดิน	
1	อาคารเรียน 1	1,427	2,521	2,522	1,712,400	
2	อาคารเรียน 2	1,740	2,529	2,530	27,000,000	
3	อาคาร 60 ปี	779	2,470	2,471		200,000
4	อาคารอนุบาล	504	2,537	2,538		800,000
5	อาคารหอประชุม	726	2,480	2,481	300,000	
6	อาคารโรงอาหาร	192	2,529	2,530	400,000	

หมายเหตุ: ข้อมูลบางส่วนใช้วิธีการประมาณการเนื่องจากไม่สามารถหาข้อมูลได้ครบถ้วน

1.11.3 ศูนย์จัดการศึกษาจังหวัดสระแก้ว ตั้งอยู่ที่ตำบลท่าเกษม อำเภอเมือง จังหวัดสระแก้ว 27,000 มีพื้นที่ทั้งหมด 894 ไร่ 2 งาน 41 ตารางวา มีอาคารและสิ่งปลูกสร้าง ดังนี้

ที่	ชื่ออาคาร	พื้นที่ใช้ สอย	ปีที่ได้	ปีที่	งบประมาณ	เงินรายได้
		ตร.ม.	งบประมาณ	เริ่มใช้งาน	แผ่นดิน	
1	อาคารชั้นเดียว 1	520	2,543	2,543		1,300,000
2	อาคารชั้นเดียว 2	520	2,543	2,543		1,000,000
3	อาคารชั้นเดียว 3	520	2,543	2,543		1,400,000
4	อาคารเรียน 4 ชั้น	1,536	2,543	2,544		7,631,932
5	อาคารโรงอาหาร	572	2,543	2,543		2,470,000
6	บ้านพักรับรอง	240	2,543	2,543		1,700,000
7	บ้านพักเจ้าหน้าที่	210	2,544	2,544		770,000
8	อาคารพัสดุและพยาบาล	60	2,544	2,545		350,000
9	อาคารห้องสุขา	50	2,543	2,543		320,000
10	อาคารคณะเทคโนโลยีการเกษตร	1,408	2,548	2,548		9,720,000
11	อาคารสารสนเทศ 2 ชั้น					

หมายเหตุ: ข้อมูลบางส่วนใช้วิธีการประมาณการเนื่องจากไม่สามารถหาข้อมูลได้ครบถ้วน

ที่มา: ฝ่ายอาคารสถานที่ สำนักงานอธิการบดี  
ข้อมูล ณ วันที่ 1 มิถุนายน 2555

## 1.12 จำนวนนักศึกษา

ข้อมูลจำนวนนักศึกษาจำแนกตามคณะ/ภาควิชา/โปรแกรม  
มหาวิทยาลัยราชภัฏวไลยอลงกรณ์ ในพระบรมราชูปถัมภ์  
สำรวจ ณ วันที่ 1 ตุลาคม 2555

ภาควิชา/โปรแกรม	จำนวนนักศึกษาจำแนกตามปีการศึกษา				รวม
	พ.ศ.2552	พ.ศ.2553	พ.ศ.2554	ปัจจุบัน	
<b>คณะครุศาสตร์</b>					
ภาษาไทย	-	-	-	-	-
ภาษาอังกฤษ	40	30	100	120	290
สังคมศึกษา	-	-	-	-	-
คณิตศาสตร์	40	40	100	160	340
วิทยาศาสตร์	40	40	100	200	380
การศึกษาปฐมวัย	40	40	100	120	300
<b>คณะเทคโนโลยีการเกษตร</b>					
วิทยาศาสตร์และเทคโนโลยีการอาหาร	25	25	50	20	120
เทคโนโลยีการผลิตพืช	25	25	-	-	50
เทคโนโลยีการผลิตสัตว์	25	25	-	-	50
เทคโนโลยีการจัดการอุตสาหกรรมอาหาร	25	25	-	-	50
เกษตรศาสตร์					
- แขนงวิชาเทคโนโลยีการผลิตพืช	-	-	15	25	40
- แขนงวิชาสัตวศาสตร์	-	-	25	25	50
<b>คณะเทคโนโลยีอุตสาหกรรม</b>					
<b>วิทยาศาสตร์บัณฑิต</b>					
เทคโนโลยีอุตสาหกรรม (4 ปี)	30	25	-	-	55
- แขนงวิชาเทคโนโลยีการจัดการอุตสาหกรรม	30	25	-	-	55
- แขนงวิชาเทคโนโลยีการผลิต	30	25	-	-	55
- แขนงวิชาเทคโนโลยีเครื่องกล	30	25	-	-	55
- แขนงวิชาเทคโนโลยีก่อสร้าง	30	25	-	-	55
- แขนงวิชาเทคโนโลยีอิเล็กทรอนิกส์และคอมพิวเตอร์	30	25	-	-	55
- แขนงวิชาเทคโนโลยีไฟฟ้าอุตสาหกรรม	25	25	-	-	50
เทคโนโลยีอุตสาหกรรม (2 ปี)					
- แขนงวิชาเทคโนโลยีการจัดการอุตสาหกรรม	30	25	-	-	55
- แขนงวิชาเทคโนโลยีการผลิต	30	25	-	-	55
- แขนงวิชาเทคโนโลยีเครื่องกล	30	25	-	-	55
- แขนงวิชาเทคโนโลยีก่อสร้าง	30	25	-	-	55
- แขนงวิชาเทคโนโลยีอิเล็กทรอนิกส์และคอมพิวเตอร์	30	25	-	-	55
- แขนงวิชาเทคโนโลยีไฟฟ้าอุตสาหกรรม	25	25	-	-	50
อิเล็กทรอนิกส์สื่อสารและคอมพิวเตอร์	-	-	-	25	25
เทคโนโลยีเซรามิกส์	30	25	20	-	75
ออกแบบผลิตภัณฑ์อุตสาหกรรม	30	25	20	-	75

ภาควิชา/โปรแกรม	จำนวนนักศึกษาจำแนกตามปีการศึกษา				รวม
	พ.ศ.2552	พ.ศ.2553	พ.ศ.2554	ปัจจุบัน	
<b>เทคโนโลยีบัณฑิต</b>					
เทคโนโลยีเซรามิกส์	-	-	-	25	25
ออกแบบผลิตภัณฑ์อุตสาหกรรม	-	-	-	25	25
<b>เทคโนโลยีวิศวกรรม</b>					
- เทคโนโลยีวิศวกรรมไฟฟ้า	-	-	-	30	30
- เทคโนโลยีวิศวกรรมการผลิต	-	-	-	30	30
- เทคโนโลยีวิศวกรรมเครื่องกล	-	-	-	30	30
- เทคโนโลยีวิศวกรรมการจัดการอุตสาหกรรม	-	-	-	30	30
<b>วิศวกรรมศาสตรบัณฑิต</b>					
วิศวกรรมระบบควบคุมและหุ่นยนต์	30	25	20	30	105
วิศวกรรมอัตโนมัติ	-	-	-	30	30
<b>คณะมนุษยศาสตร์และสังคมศาสตร์</b>					
<b>ศิลปศาสตรบัณฑิต</b>					
ดนตรีสากล	25	25	30	30	110
ศิลปะการแสดง	30	30	35	40	135
ภาษาอังกฤษ	30	60	40	40	170
ศิลปกรรม	30	35	35	-	100
ภาษาอังกฤษธุรกิจ	-	30	30	-	60
ภาษาไทยเพื่อนวัตกรรมการจัดการ	30	30	30	30	120
สังคมศาสตร์เพื่อการพัฒนา					
- แขนงวิชาการบริหารภาครัฐและท้องถิ่น	40	30	35	30	135
- แขนงการพัฒนาสังคมและความมั่นคงของมนุษย์	40	30	35	30	135
สารสนเทศศาสตร์	30	30	30	30	120
จิตวิทยา	40	40	40	40	160
การพัฒนาชุมชน	-	-	-	-	
<b>รัฐประศาสนศาสตรบัณฑิต</b>					
รัฐประศาสนศาสตร์	80	120	120	120	440
<b>นิติศาสตรบัณฑิต</b>					
นิติศาสตร์	40	50	60	60	210
<b>ศิลปกรรมศาสตรบัณฑิต</b>					
ทัศนศิลป์	-	-	-	30	30
<b>คณะวิทยาการจัดการ</b>					
<b>ศิลปศาสตรบัณฑิต</b>					
นิเทศศาสตร์	120	120	40	-	280
การจัดการท่องเที่ยว	80	40	20	30	170
<b>บริหารธุรกิจบัณฑิต</b>					
การจัดการทั่วไป	120	120	80	20	340



ภาควิชา/โปรแกรม	จำนวนนักศึกษาจำแนกตามปีการศึกษา				รวม
	พ.ศ.2552	พ.ศ.2553	พ.ศ.2554	ปัจจุบัน	
การบริหารธุรกิจ					
- แขนงวิชาการตลาด	80	45	10	40	175
- แขนงวิชาคอมพิวเตอร์ธุรกิจ	120	45	40	-	205
- แขนงวิชาการเงินการธนาคาร	40	-	10	40	90
- แขนงวิชาการบริหารทรัพยากรมนุษย์	80	35	10	40	165
- แขนงวิชาการบริหารงานอุตสาหกรรม	40	30	10	-	80
- แขนงวิชาธุรกิจระหว่างประเทศ	40	30	-	-	70
เศรษฐศาสตร์ธุรกิจ	120	80	-	-	200
การจัดการธุรกิจค้าปลีก	-	-	30	80	110
การจัดการโลจิสติกส์และซัพพลายเชน	-	40	30	40	110
<b>บัญชีบัณฑิต</b>					
การบัญชี	80	80	45	80	285
<b>เศรษฐศาสตร์บัณฑิต</b>					
เศรษฐศาสตร์	-	-	30	80	110
<b>นิเทศศาสตร์บัณฑิต</b>					
นิเทศศาสตร์	-	-	-	80	80
<b>บริหารธุรกิจมหาบัณฑิต</b>					
บริหารธุรกิจ	-	-	-	25	25
<b>คณะวิทยาศาสตร์และเทคโนโลยี</b>					
<b>วิทยาศาสตร์บัณฑิต</b>					
เทคโนโลยีชีวภาพ	40	40	20	20	120
วิทยาศาสตร์ความปลอดภัย	-	40	40	20	100
คณิตศาสตร์ประยุกต์	30	30	20	-	80
วิทยาศาสตร์สิ่งแวดล้อม	30	30	20	20	100
วิทยาการคอมพิวเตอร์	80	80	40	80	280
เทคโนโลยีสารสนเทศ	400	400	200	120	1,120
คหกรรมศาสตร์	25	20	20	40	105
วิทยาศาสตร์เครื่องสำอาง	-	25	-	-	25
เคมีอุตสาหกรรม	40	25	10	-	75
<b>สาธารณสุขศาสตร์บัณฑิต</b>					
สาธารณสุขศาสตร์	-	-	-	105	105

ภาควิชา/โปรแกรม	จำนวนนักศึกษาจำแนกตามปีการศึกษา				รวม
	พ.ศ.2552	พ.ศ.2553	พ.ศ.2554	ปัจจุบัน	
วิทยาลัยนวัตกรรมการจัดการ					
วิทยาศาสตร์บัณฑิต					
- สิ่งแวดล้อมศึกษา	-	-	-	25	25
ศิลปศาสตร์บัณฑิต					
- การจัดการการบิน	30	60	-	-	90
- การบริการในอุตสาหกรรมการบิน	-	-	40	80	120
บริหารธุรกิจบัณฑิต					
- การจัดการธุรกิจการบิน(หลักสูตรนานาชาติ)	-	-	-	-	-
รวมทั้งสิ้น	2,740	2,575	1,835	2,470	9,620

ที่มา: สำนักส่งเสริมวิชาการและงานทะเบียน ข้อมูล ณ วันที่ 12 มกราคม 2556

### 1.13 แผนการรับนักศึกษา 2556-2560

แผนการรับนักศึกษาจำแนกตามคณะ  
มหาวิทยาลัยราชภัฏวไลยอลงกรณ์ ในพระบรมราชูปถัมภ์  
สำรวจ ณ วันที่ 1 ตุลาคม 2555

หน่วยงาน	จำนวน นักศึกษา ปัจจุบัน	ปีการศึกษา				
		พ.ศ. 2556	พ.ศ. 2557	พ.ศ. 2558	พ.ศ. 2559	พ.ศ. 2560
<b>คณะครุศาสตร์</b>						
การศึกษาปฐมวัย	120	120	120	120	120	120
ภาษาอังกฤษ	120	120	120	120	120	120
คณิตศาสตร์	160	120	120	120	120	120
วิทยาศาสตร์ทั่วไป	200	-	-	-	-	-
เคมี-วิทยาศาสตร์ทั่วไป	-	120	120	120	120	120
ชีววิทยา-วิทยาศาสตร์ทั่วไป	-	120	120	120	120	120
<b>คณะเทคโนโลยีการเกษตร</b>						
วิทยาศาสตร์และเทคโนโลยีการอาหาร	20	20	20	20	20	20
พัฒนาผลิตภัณฑ์	-	-	-	25	25	25
เทคโนโลยีการผลิตสัตว์	-	-	-	25	25	25
เกษตรศาสตร์						
- แขนงวิชาเทคโนโลยีการผลิตพืช	25	25	25	25	25	25
- แขนงวิชาสัตวศาสตร์	25	25	25	25	25	25

หน่วยงาน	จำนวน นักศึกษา ปัจจุบัน	ปีการศึกษา				
		พ.ศ. 2556	พ.ศ. 2557	พ.ศ. 2558	พ.ศ. 2559	พ.ศ. 2560
<b>คณะเทคโนโลยีอุตสาหกรรม</b>						
<b>วิทยาศาสตร์บัณฑิต</b>						
- เทคโนโลยีการจัดการอุตสาหกรรม	-	20	20	20	20	20
อิเล็กทรอนิกส์สื่อสารและคอมพิวเตอร์	25	25	25	25	25	25
<b>เทคโนโลยีบัณฑิต</b>						
เทคโนโลยีเซรามิกส์	25	25	25	25	25	25
ออกแบบผลิตภัณฑ์อุตสาหกรรม	25	25	25	25	25	25
<b>เทคโนโลยีวิศวกรรม</b>						
- เทคโนโลยีวิศวกรรมไฟฟ้า	30	30	30	30	30	30
- เทคโนโลยีวิศวกรรมการผลิต	30	30	30	30	30	30
- เทคโนโลยีวิศวกรรมเครื่องกล	30	30	30	30	30	30
- เทคโนโลยีวิศวกรรมการจัดการอุตสาหกรรม	30	30	30	30	30	30
<b>วิศวกรรมศาสตรบัณฑิต</b>						
วิศวกรรมเกษตร	-	30	30	30	30	30
วิศวกรรมอัตโนมัติ	30	30	30	30	30	30
<b>คณะมนุษยศาสตร์และสังคมศาสตร์</b>						
<b>ศิลปศาสตรบัณฑิต</b>						
ดนตรีสากล	30	30	30	30	30	30
ศิลปะการแสดง	30	30	30	30	30	30
ภาษาอังกฤษ	40	40	40	40	40	40
ภาษาไทยเพื่อนวัตกรรมการจัดการ	30	30	30	30	30	30
<b>สังคมศาสตร์เพื่อการพัฒนา</b>						
- แขนงวิชาการบริหารภาครัฐและท้องถิ่น	30	30	30	30	30	30
- แขนงการพัฒนาสังคมและความมั่นคงของมนุษย์	30	30	30	30	30	30
สารสนเทศศาสตร์	30	30	30	30	30	30
จิตวิทยา	40	40	40	40	40	40
การพัฒนาชุมชน	30	30	30	30	30	30
<b>รัฐประศาสนศาสตรบัณฑิต</b>						
รัฐประศาสนศาสตร์	160	120	120	120	120	120

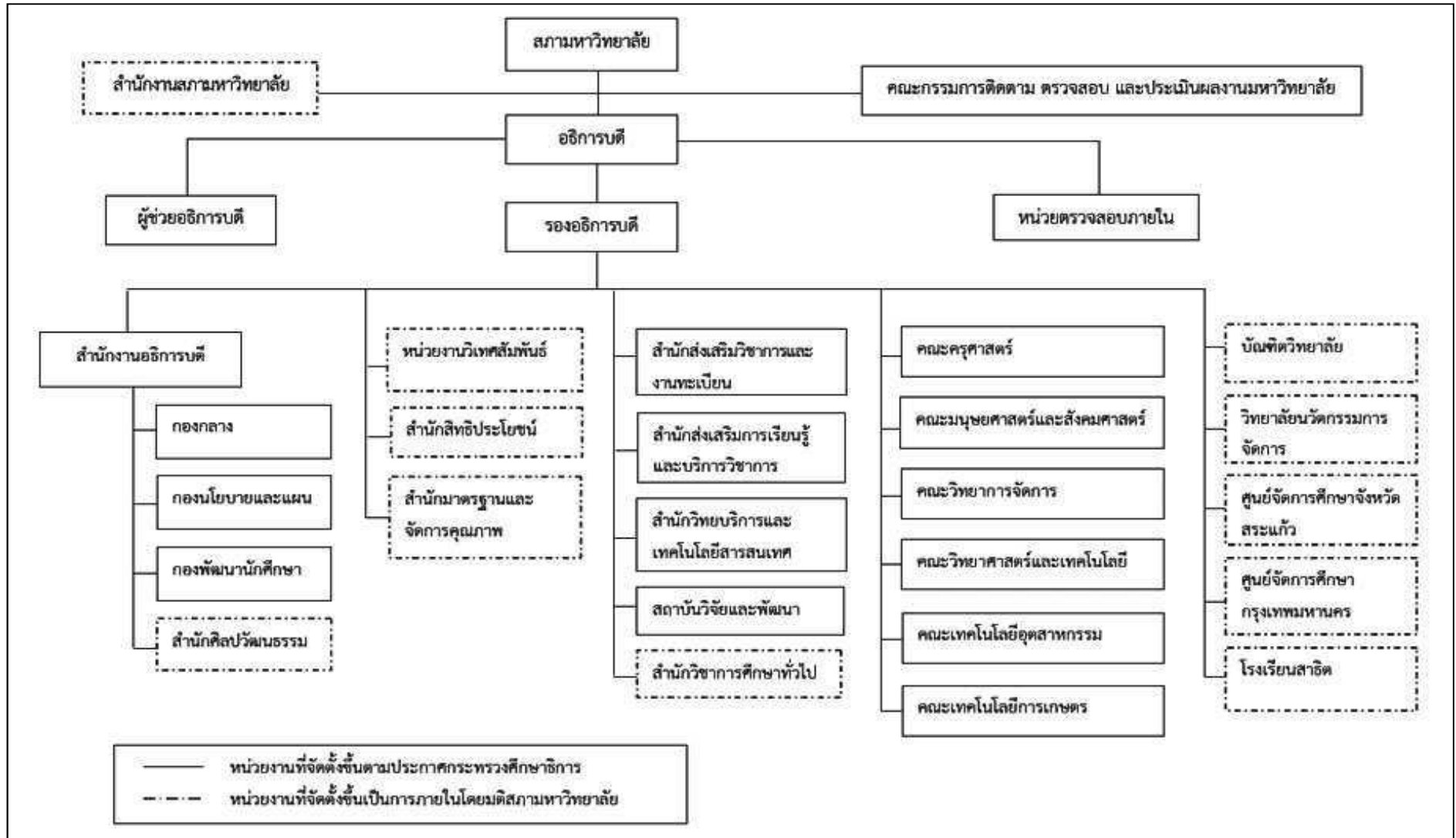
หน่วยงาน	จำนวน นักศึกษา ปัจจุบัน	ปีการศึกษา				
		พ.ศ. 2556	พ.ศ. 2557	พ.ศ. 2558	พ.ศ. 2559	พ.ศ. 2560
<b>นิติศาสตร์บัณฑิต</b>						
นิติศาสตร์	60	60	60	60	60	60
<b>ศิลปกรรมศาสตรบัณฑิต</b>						
ทัศนศิลป์	30	30	30	30	30	30
<b>คณะวิทยาการจัดการ</b>						
<b>ศิลปศาสตรบัณฑิต</b>						
การจัดการท่องเที่ยว	30	30	30	30	30	30
<b>บริหารธุรกิจบัณฑิต</b>						
การจัดการทั่วไป	120	120	120	120	120	120
การบริหารธุรกิจ						
- แขนงวิชาการตลาด	40	40	40	40	40	40
- แขนงวิชาคอมพิวเตอร์ธุรกิจ	80	-	-	-	-	-
- แขนงวิชาการเงินการธนาคาร	40	40	40	40	40	40
- แขนงวิชาการบริหารทรัพยากรมนุษย์	40	40	40	40	40	40
- คอมพิวเตอร์ธุรกิจ	-	80	80	80	80	80
<b>เศรษฐศาสตร์ธุรกิจ</b>						
การจัดการธุรกิจค้าปลีก	40	80	80	80	80	80
การจัดการโลจิสติกส์และซัพพลายเชน	40	40	40	40	40	40
<b>บัญชีบัณฑิต</b>						
การบัญชี	80	80	80	80	80	80
<b>เศรษฐศาสตรบัณฑิต</b>						
เศรษฐศาสตร์	-	30	30	30	80	80
<b>นิเทศศาสตรบัณฑิต</b>						
นิเทศศาสตร์	80	80	80	80	80	80
<b>คณะวิทยาศาสตร์และเทคโนโลยี</b>						
<b>วิทยาศาสตร์บัณฑิต</b>						
เทคโนโลยีชีวภาพ	-	30	30	30	30	30
วิทยาศาสตร์ความปลอดภัย	20	20	20	20	20	20
วิทยาศาสตร์สิ่งแวดล้อม	30	30	30	30	30	30
วิทยาการคอมพิวเตอร์	80	80	80	80	80	80
เทคโนโลยีสารสนเทศ	120	120	120	120	120	120
คหกรรมศาสตร์	40	40	40	40	40	40

หน่วยงาน	จำนวน นักศึกษา ปัจจุบัน	ปีการศึกษา				
		พ.ศ. 2556	พ.ศ. 2557	พ.ศ. 2558	พ.ศ. 2559	พ.ศ. 2560
สาธารณสุขศาสตร์บัณฑิต						
สาธารณสุขศาสตร์	105	105	105	105	105	105
วิทยาลัยนวัตกรรมการจัดการ						
วิทยาศาสตร์บัณฑิต						
- สิ่งแวดล้อมศึกษา	25	-	-	-	-	-
ศิลปศาสตร์บัณฑิต						
- การบริการในอุตสาหกรรมการบิน	80	80	80	80	80	80
บริหารธุรกิจบัณฑิต						
- การจัดการธุรกิจการบิน(หลักสูตรนานาชาติ)	-	40	40	40	40	40
<b>รวมทั้งสิ้น</b>	<b>2,525</b>	<b>2,650</b>	<b>2,650</b>	<b>2,700</b>	<b>2,750</b>	<b>2,750</b>

ที่มา: สำนักส่งเสริมวิชาการและงานทะเบียน ข้อมูล ณ วันที่ 12 มกราคม 2556

ส่วนที่ 2

โครงสร้างการแบ่งส่วนราชการ มหาวิทยาลัยราชภัฏวไลยอลงกรณ์ ในพระบรมราชูปถัมภ์



### ส่วนที่ 3

#### สรุปจำนวนรวมบุคลากรสายผู้สอนที่พึงมีตามภาระงาน

(หน่วยงานตามประกาศกระทรวงศึกษาธิการและหน่วยงานตามมติสภามหาวิทยาลัย)

#### 3.1 จำนวนรวมบุคลากรสายผู้สอนที่พึงมีตามภาระงาน

ตารางที่ 3.1 สรุปจำนวนรวมบุคลากรสายผู้สอนที่พึงมีตามภาระงาน

ลำดับที่	อัตรากำลังสายวิชาการ	อัตรากำลังที่พึงมี	อัตราที่ได้รับมีอยู่	อัตรากำลังที่ขอเพิ่ม	ปีงบประมาณ			
					2557	2558	2559	2560
1	สายวิชาการ							
	(หน่วยงานตามประกาศกระทรวงศึกษาธิการ)	598	481	117	35	35	24	23
	(หน่วยงานภายในตามมติสภามหาวิทยาลัย)	65	54	11	3	3	3	2
	<b>รวมสายวิชาการ</b>	<b>663</b>	<b>535</b>	<b>128</b>	<b>38</b>	<b>38</b>	<b>27</b>	<b>25</b>

งานการเจ้าหน้าที่ 10 มกราคม 2556: สรวรรักษ์

### 3.2 ภาระงานด้านสอน

#### 3.2.1 ภาระงานด้านการสอนของมหาวิทยาลัยราชภัฏวไลยอลงกรณ์ ในพระบรมราชูปถัมภ์สามารถสรุปได้ดังตารางต่อไปนี้ (หน่วยงานตามประกาศกระทรวงศึกษาธิการ)

ที่	หลักสูตร ที่	คณะ	บุคลากรตามจำนวนภาระงาน	บุคลากรเพิ่มเติมจากการ เปิดสาขาวิชาใหม่	รวม
3.2.1.1		วิชาศึกษาทั่วไป	119.13	0	119.13
3.2.1.2		คณะครุศาสตร์	96.01	20.00	116.01
		หลักสูตรครุศาสตรบัณฑิต			116.01
	1	สาขาวิชาภาษาอังกฤษ	16.39	0.00	16.39
	2	สาขาวิชาคณิตศาสตร์	23.52	0.00	23.52
	3	สาขาวิชาวิทยาศาสตร์ทั่วไป	30.60	0.00	30.60
	4	สาขาวิชาเคมีและวิทยาศาสตร์ทั่วไป(new)	0.00	5.00	5.00
	5	สาขาวิชาชีววิทยาและวิทยาศาสตร์ทั่วไป(new)	0.00	5.00	5.00
	6	สาขาวิชาคณิตศาสตร์ (หลักสูตรนานาชาติ)(new)	0.00	5.00	5.00
	7	สาขาวิชาวิทยาศาสตร์(หลักสูตรนานาชาติ)(new)	0.00	5.00	5.00
	8	สาขาวิชาการศึกษาระดับมัธยม	25.50	0.00	25.50
		อื่นๆ			



ที่	หลักสูตรที่	คณะ	บุคลากรตามจำนวนภาระงาน	บุคลากรเพิ่มเติมจากการเปิดสาขาวิชาใหม่	รวม
3.2.1.3		<b>คณะเทคโนโลยีการเกษตร</b>	<b>16.61</b>	<b>0.00</b>	<b>16.61</b>
		<b>หลักสูตรวิทยาศาสตรบัณฑิต</b>	16.61	0.00	16.61
	9	สาขาวิชาวิทยาศาสตร์และเทคโนโลยีการอาหาร	6.14	0.00	6.14
	10	สาขาวิชาเทคโนโลยีการจัดการอุตสาหกรรมอาหาร	1.23	0.00	1.23
	11	สาขาวิชาเกษตรศาสตร์	9.24	0.00	9.24
	11.1	- แขนงวิชาการผลิตพืช (ปรับปรุง)			
	11.2	- แขนงวิชาการผลิตสัตว์ (ปรับปรุง)			
3.2.1.4		<b>คณะเทคโนโลยีอุตสาหกรรม</b>	<b>46.74</b>	<b>0.00</b>	<b>46.74</b>
		<b>หลักสูตรวิทยาศาสตรบัณฑิต</b>	4.78	0.00	4.78
	12	สาขาวิชาอิเล็กทรอนิกส์สื่อสารและคอมพิวเตอร์	4.78	0.00	4.78
		<b>หลักสูตรเทคโนโลยีบัณฑิต</b>	<b>33.78</b>	<b>0.00</b>	<b>33.78</b>
	13	สาขาวิชาเทคโนโลยีเซรามิกส์	5.25	0.00	5.25
	14	สาขาวิชาออกแบบผลิตภัณฑ์อุตสาหกรรม	6.09	0.00	6.09
	15	สาขาวิชาเทคโนโลยีวิศวกรรม			
	15.1	- กลุ่มวิชาเทคโนโลยีวิศวกรรมไฟฟ้า	4.34	0.00	4.34
	15.2	- กลุ่มวิชาเทคโนโลยีวิศวกรรมการผลิต	3.90	0.00	3.90
	15.3	- กลุ่มวิชาเทคโนโลยีวิศวกรรมจัดการอุตสาหกรรม	4.86	0.00	4.86
	15.4	- กลุ่มวิชาเทคโนโลยีวิศวกรรมเครื่องกล	9.34	0.00	9.34
		<b>หลักสูตรวิศวกรรมศาสตรบัณฑิต</b>	<b>8.18</b>	<b>0.00</b>	<b>8.18</b>
	16	สาขาวิชาวิศวกรรมการเกษตร	0.28	0.00	0.28
	17	สาขาวิชาวิศวกรรมอัตโนมัติ	7.90	0.00	7.90

ที่	หลักสูตรที่	คณะ	บุคลากรตามจำนวนภาระงาน	บุคลากรเพิ่มเติมจากการเปิดสาขาวิชาใหม่	รวม
3.2.1.5		<b>คณะมนุษยศาสตร์และสังคมศาสตร์</b>	<b>100.12</b>	<b>0.00</b>	<b>100.12</b>
		<b>หลักสูตรศิลปศาสตรบัณฑิต</b>	<b>54.27</b>	<b>0.00</b>	<b>54.27</b>
	18	สาขาวิชาดนตรีสากล	8.19	0.00	8.19
	19	สาขาวิชาศิลปะการแสดง	5.13	0.00	5.13
	20	สาขาวิชาภาษาอังกฤษ	9.44	0.00	9.44
	21	สาขาวิชาภาษาไทยเพื่อนวัตกรรมสื่อสาร	5.37	0.00	5.37
	22	สาขาวิชาสังคมศาสตร์เพื่อการพัฒนา	11.22	0.00	11.22
	22.1	- แขนงวิชาการบริหารภาครัฐและท้องถิ่น			
	22.2	- แขนงวิชาการพัฒนาสังคมและความมั่นคงของมนุษย์			
	23	สาขาวิชาสารสนเทศศาสตร์	5.13	0.00	5.13
	24	สาขาวิชาจิตวิทยา	6.45	0.00	6.45
	25	สาขาวิชาการพัฒนาชุมชน	3.34	0.00	3.34
		<b>หลักสูตรรัฐประศาสนศาสตรบัณฑิต</b>	<b>32.41</b>	<b>0.00</b>	<b>32.41</b>
	26	สาขาวิชารัฐประศาสนศาสตร์	32.41	0.00	32.41
		<b>หลักสูตรนิติศาสตรบัณฑิต</b>	<b>8.64</b>	<b>0.00</b>	<b>8.64</b>
	27	สาขาวิชานิติศาสตร์	8.64	0.00	8.64
		<b>หลักสูตรศิลปกรรมศาสตรบัณฑิต</b>	<b>4.80</b>	<b>0.00</b>	<b>4.80</b>
	28	สาขาวิชาทัศนศิลป์	4.80	0.00	4.80
		อื่นๆ			

ที่	หลักสูตรที่	คณะ	บุคลากรตามจำนวนภาระงาน	บุคลากรเพิ่มเติมจากการเปิดสาขาวิชาใหม่	รวม
3.2.1.6		<b>คณะวิทยาการจัดการ</b>	<b>116.87</b>	<b>0.00</b>	<b>116.87</b>
		<b>หลักสูตรศิลปศาสตรบัณฑิต</b>	<b>6.53</b>	<b>0.00</b>	<b>6.53</b>
	29	สาขาวิชาการจัดการท่องเที่ยว	6.53	0.00	6.53
		<b>หลักสูตรบริหารธุรกิจบัณฑิต</b>	<b>74.65</b>	<b>0.00</b>	<b>74.65</b>
	30	สาขาวิชาการจัดการทั่วไป	21.10	0.00	21.10
	31	สาขาวิชาคอมพิวเตอร์ธุรกิจ	18.22	0.00	18.22
	32	สาขาวิชาการจัดการธุรกิจค้าปลีก	2.35	0.00	2.35
	33	สาขาวิชาการจัดการโลจิสติกส์และซัพพลายเชน	7.44	0.00	7.44
	34	สาขาวิชาบริหารธุรกิจ	7.24	0.00	7.24
	34.1	- แขนงวิชาการตลาด	7.28	0.00	7.28
	34.2	- แขนงวิชาการเงินการธนาคาร	5.59	0.00	5.59
	34.3	- แขนงวิชาการบริหารทรัพยากรมนุษย์	5.43	0.00	5.43
		<b>หลักสูตรบัญชีบัณฑิต</b>	<b>11.73</b>	<b>0.00</b>	<b>11.73</b>
	35	สาขาวิชาการบัญชี	11.73	0.00	11.73
		<b>หลักสูตรเศรษฐศาสตรบัณฑิต</b>	<b>1.85</b>	<b>0.00</b>	<b>1.85</b>
	36	สาขาวิชาเศรษฐศาสตร์	1.85	0.00	1.85
		<b>หลักสูตรนิเทศศาสตรบัณฑิต</b>	<b>22.11</b>	<b>0.00</b>	<b>22.11</b>
	37	สาขาวิชานิเทศศาสตร์	22.11	0.00	22.11
		อื่นๆ			

ที่	หลักสูตรที่	คณะ	บุคลากรตามจำนวนภาระงาน	บุคลากรเพิ่มเติมจากการเปิดสาขาวิชาใหม่	รวม
3.2.1.7		<b>คณะวิทยาศาสตร์และเทคโนโลยี</b>	<b>76.05</b>	<b>10.00</b>	<b>86.05</b>
		<b>หลักสูตรวิทยาศาสตรบัณฑิต</b>	<b>71.48</b>	<b>0.00</b>	<b>71.48</b>
	38	สาขาวิชาเทคโนโลยีชีวภาพ	7.57	0.00	7.57
	39	สาขาวิชาวิทยาศาสตร์ความปลอดภัย	5.23	0.00	5.23
	40	สาขาวิชาวิทยาศาสตร์สิ่งแวดล้อม	6.91	0.00	6.91
	41	สาขาวิชาวิทยาการคอมพิวเตอร์	9.46	0.00	9.46
	42	สาขาวิชาเทคโนโลยีสารสนเทศ	32.78	0.00	32.78
	43	สาขาวิชาคหกรรมศาสตร์	7.10	0.00	7.10
	44	สาขาวิชาคณิตศาสตร์ประยุกต์	2.15	0.00	2.15
	45	สาขาวิชาเครื่องสำอาง	0.28	0.00	0.28
		<b>หลักสูตรสาธารณสุขศาสตรบัณฑิต</b>	<b>4.57</b>	<b>10.00</b>	<b>14.57</b>
	46	สาขาวิชาสาธารณสุขศาสตร์	4.57	0.00	4.57
	47	สาขาวิชาโภชนวิทยาและการกำหนดอาหาร(new)	0.00	5.00	5.00
	48	สาขาวิชาอาชีวอนามัยและสุขศาสตร์อุตสาหกรรม(new)	0.00	5.00	5.00
		อื่นๆ			
		<b>รวม</b>	<b>567.25</b>	<b>30.00</b>	<b>597.25</b>

งานการเจ้าหน้าที่ 10 มกราคม 2556: สรวรรค์

3.2.2 ภาระงานด้านการสอนของมหาวิทยาลัยราชภัฏวไลยอลงกรณ์ ในพระบรมราชูปถัมภ์สามารถสรุปได้ดังตารางต่อไปนี้  
(หน่วยงานตามมติสภามหาวิทยาลัย)

ที่	หลักสูตร ที่	คณะ	บุคลากรตามจำนวนภาระงาน	บุคลากรเพิ่มเติมจากการ เปิดสาขาวิชาใหม่	รวม
3.2.2.1		โรงเรียนสาธิต	50	50	50
		กำหนดภาระงานเป็นไปตามหน้าที่ที่ปฏิบัติ			
3.2.2.2		วิทยาลัยนวัตกรรมการจัดการ		10	10
		หลักสูตรวิทยาศาสตร์บัณฑิต			
	49	สาขาวิชาสิ่งแวดล้อมศึกษา(มาจากคณะวิทยาฯ)(new)		1.25	1.25
		หลักสูตรศิลปศาสตรบัณฑิต			
	50	สาขาวิชาการบริการในอุตสาหกรรมการบิน(new)		4	4
		หลักสูตรบริหารธุรกิจบัณฑิต			
	51	สาขาวิชาการจัดการธุรกิจการบิน(หลักสูตรนานาชาติ)(new)		5	5
		รวม		60	60

งานการเจ้าหน้าที่ 10 มกราคม 2556: สรรวรรค์

## 3.3 สรุปจำนวนบุคลากรสายวิชาการ

## ตารางที่ 3.3.1 สรุปจำนวนบุคลากรสายวิชาการ

ลำดับ	หน่วยงาน	จำนวนอาจารย์ปัจจุบัน			จำนวนอาจารย์ มีอยู่จริง	หมายเหตุ
		ข้าราชการ	พนักงาน มหาวิทยาลัย			
			แผ่นดิน	รายได้		
1	คณะครุศาสตร์	12	13	6	9	40
2	คณะเทคโนโลยีการเกษตร	12	2	2	0	16
3	คณะเทคโนโลยีอุตสาหกรรม	16	13	1	3	33
4	คณะมนุษยศาสตร์และสังคมศาสตร์	22	44	6	9	81
5	คณะวิทยาการจัดการ	26	23	4	1	54
6	คณะวิทยาศาสตร์และเทคโนโลยี	33	31	7	3	74
	<b>รวมบุคลากรสายวิชาการทั้งสิ้น</b>	<b>121</b>	<b>126</b>	<b>26</b>	<b>25</b>	<b>298</b>

ข้อมูล ณ วันที่ 1 ตุลาคม 2555

งานการเจ้าหน้าที่ 1 ตุลาคม 2555: สรรวรรค์

## ส่วนที่ 4

## ขอบเขตงานและความรับผิดชอบของสายงานสนับสนุนและกรอบอัตรากำลัง

## 4.1 จำนวนรวมบุคลากรสายสนับสนุนที่พึงมีตามภาระงาน

ตารางที่ 4.1.1 จำนวนบุคลากรสายสนับสนุนที่พึงมีตามภาระงาน (หน่วยงานตามประกาศกระทรวงศึกษาธิการ)

ลำดับที่	หน่วยงาน	หน่วยงานย่อย	บุคลากร ที่พึงมี
			(57-60)
1	สำนักงานอธิการบดี		1
	1.1 กองกลาง		80
		-กองกลาง	74
		-สภามหาวิทยาลัย	3
		-สิทธิประโยชน์	3
	1.2 กองนโยบายและแผน		14
		-กองนโยบายและแผน	9
		-สำนักมาตรฐานและการจัดการฯ	5
	1.3 กองพัฒนานักศึกษา		21
		-กองพัฒนานักศึกษา	18
		-สำนักศิลปวัฒนธรรม	3
	1.4 หน่วยตรวจสอบภายใน		3
2	สถาบันวิจัยและพัฒนา		7
3	สำนักวิทยบริการและเทคโนโลยีสารสนเทศ		32
		- ห้องสมุด	29
		- ศูนย์คอมพิวเตอร์	3
4	สำนักส่งเสริมการเรียนรู้และบริการวิชาการ		10
5	สำนักส่งเสริมวิชาการและงานทะเบียน		67
		- สำนักส่งเสริมวิชาการฯ	28
		- ศูนย์กรุงเทพมหานคร	20
		- ศูนย์สระแก้ว	11
		- หน่วยงานการจัดการศึกษาทั่วไป	6
		- วิเทศสัมพันธ์	2
6	คณะครุศาสตร์		14
		-คณะครุศาสตร์	12
		- ศูนย์ศึกษาพัฒนาครู	2
7	คณะเทคโนโลยีการเกษตร		10
8	คณะเทคโนโลยีอุตสาหกรรม		13

ตารางที่ 4.1.1 จำนวนบุคลากรสายสนับสนุนที่พึงมีตามภาระงาน (หน่วยงานตามประกาศ  
กระทรวงศึกษาธิการ) (ต่อ)

ลำดับที่	หน่วยงาน	หน่วยงานย่อย	บุคลากรที่พึงมี
9	คณะมนุษยศาสตร์และสังคมศาสตร์		15
		-สำนักงานคณะมนุษยศาสตร์	9
		-ศูนย์ภาษา	6
10	คณะวิทยาการจัดการ		15
11	คณะวิทยาศาสตร์และเทคโนโลยี		30
		-สำนักงานคณะวิทยาศาสตร์	16
		-ศูนย์วิทยาศาสตร์	14
		<b>รวม</b>	<b>332</b>

งานกรรเจ้าหน้าที 1 ตุลาคม 2555: สรรวรรค์

ตารางที่ 4.1.2 จำนวนบุคลากรสายสนับสนุนที่พึงมีตามภาระงาน (หน่วยงานตามมติสภามหาวิทยาลัย)

ลำดับที่	หน่วยงาน	หน่วยงานย่อย	บุคลากรที่พึงมี
1	โรงเรียนสาธิต	-	43
2	บัณฑิตวิทยาลัย	-	17
3	สำนักสิทธิประโยชน์	-	32
4	วิทยาลัยนวัตกรรมการจัดการ	-	12
		<b>รวม</b>	<b>104</b>

งานกรรเจ้าหน้าที 1 ตุลาคม 2555: สรรวรรค์



## 4.2 จำนวนรวมบุคลากรสายสนับสนุน จำแนกประเภท (มีอยู่จริง)

## ตารางที่ 4.2.1 แสดงจำนวนบุคลากรสายสนับสนุน (หน่วยงานตามประกาศกระทรวงศึกษาธิการ)

ลำดับ ที่	หน่วยงาน	บุคลากรในปัจจุบัน						ลูกจ้าง ชั่วคราว*	จำนวน บุคลากร ทั้งหมด ไม่รวม*
		ข้าราชการ	ลูกจ้าง ประจำ	พนักงานใน สถาบันอุดมศึกษา		เจ้าหน้าที่ ประจำ (สญ)	พนักงาน ราชการ		
				งปม. แผ่นดิน	งปม. รายได้				
1	สำนักงานอธิการบดี	1	0	0	0	0	0	1	
	1.1 กองกลาง	1	17	23	13	4	11	63	
	1.2 กองนโยบายและแผน	1	0	7	1	1	1	0	
	1.3 กองพัฒนานักศึกษา	2	3	5	3	1	0	2	
	1.4 หน่วยตรวจสอบภายใน	0	0	2	1	0	0	0	
2	สถาบันวิจัยและพัฒนา	0	0	4	0	0	0	0	
3	สำนักวิทยบริการและเทคโนโลยีสารสนเทศ	1	0	14	7	1	1	5	
4	สำนักส่งเสริมการเรียนรู้และบริการวิชาการ	1	1	3	1	2	0	0	
5	สำนักส่งเสริมวิชาการและงานทะเบียน	1	12	15	7	8	3	17	
6	คณะครุศาสตร์	1	1	2	4	1	0	7	
7	คณะเทคโนโลยีการเกษตร	1	1	2	2	2	0	5	
8	คณะเทคโนโลยีอุตสาหกรรม	1	0	6	2	1	0	6	
9	คณะมนุษยศาสตร์และสังคมศาสตร์	1	3	4	3	4	0	5	
10	คณะวิทยาการจัดการ	1	0	5	3	0	1	8	
11	คณะวิทยาศาสตร์และเทคโนโลยี	1	1	8	5	8	0	9	
	<b>รวม</b>	<b>14</b>	<b>39</b>	<b>100</b>	<b>52</b>	<b>33</b>	<b>17</b>	<b>127</b>	<b>255</b>

งานการเจ้าหน้าที่ 1 ตุลาคม 2555: สรรวรรค์

## ตารางที่ 4.2.2 แสดงจำนวนบุคลากรสายสนับสนุน (หน่วยงานตามมติสภามหาวิทยาลัย)

ลำดับ ที่	หน่วยงาน	บุคลากรในปัจจุบัน						ลูกจ้าง ชั่วคราว	จำนวน บุคลากร ทั้งหมด
		ข้าราชการ	ลูกจ้าง ประจำ	พนักงานใน สถาบันอุดมศึกษา		เจ้าหน้าที่ ประจำ (สญ)	พนักงาน ราชการ		
				งปม. แผ่นดิน	งปม. รายได้				
1	โรงเรียนสาธิต	0	0	0	11	2	0	10	13
2	บัณฑิตวิทยาลัย	0	0	1	2	3	0	0	6
3	สำนักสิทธิประโยชน์	0	0	0	16	0	0	42	16
4	วิทยาลัยนวัตกรรมการจัดการ	0	0	0	11	1	0	0	12
	<b>รวม</b>	<b>0</b>	<b>0</b>	<b>1</b>	<b>40</b>	<b>6</b>	<b>0</b>	<b>52</b>	<b>47</b>

งานการเจ้าหน้าที่ 1 ตุลาคม 2555: สรรวรรค์

## ส่วนที่ 5

### ข้อมูลบริบทของจังหวัดปทุมธานี



#### สัญลักษณ์ประจำจังหวัด

- ดอกไม้ประจำจังหวัด: ดอกบัวหลวง (*Nymphaea lotus*)
- ต้นไม้ประจำจังหวัด: ปาริชาติ (*Erythrina variegata*)
- คำขวัญประจำจังหวัด: ถิ่นบัวหลวง เมืองรวงข้าว เชื้อชาวมอญ นครธรรมะ พระตำหนักรวมใจ สดใสเจ้าพระยา ก้าวหน้าอุตสาหกรรม

#### 1. ข้อมูลบริบทจังหวัดปทุมธานี

##### ประวัติความเป็นมา

เดิมจังหวัดปทุมธานีเป็นถิ่นฐานบ้านเมืองมาแล้วไม่น้อยกว่า 300 ปี นับตั้งแต่รัชสมัยสมเด็จพระนารายณ์มหาราชแห่งกรุงศรีอยุธยา คือเมื่อพุทธศักราช 2202 มังนันทมิตรได้กวาดต้อนครอบครัวมอญเมืองเมาะตะมะ อพยพหนีภัยจากศึกพม่าเข้ามาพึ่งพระบรมโพธิสมภารซึ่งสมเด็จพระนารายณ์มหาราชทรงพระกรุณาโปรดเกล้าฯ ให้ครอบครัวมอญเหล่านั้น ไปตั้งบ้านเรือนอยู่ที่บ้านสามโคก จากนั้นมาชุมชนสามโคกได้พัฒนามากขึ้นเป็นลำดับ ต่อมาในแผ่นดินสมเด็จพระเจ้าตากสินมหาราชแห่งกรุงธนบุรีชาวมอญได้อพยพหนีพม่าเข้ามาพึ่งพระบรมโพธิสมภารอีกเป็นครั้งที่ 2 สมเด็จพระเจ้าตากสินมหาราชทรงพระกรุณาโปรดเกล้าฯ ได้อนุญาตให้ตั้งบ้านเรือนที่บ้านสามโคก และ ครั้นสุดท้ายในรัชกาลพระบาทสมเด็จพระพุทธเลิศหล้านภาลัยได้มีการอพยพชาวมอญครั้งใหญ่จากเมืองเมาะตะมะเข้าสู่ประเทศไทยเรียกว่า "มอญใหญ่" พระองค์ทรงพระกรุณาโปรดเกล้าฯ ให้ชาวมอญบางส่วนตั้งบ้านเรือนอยู่ที่บ้านสามโคก จากชุมชนขนาดเล็ก "บ้านสามโคก" จึงกลายเป็น "เมืองสามโคก" ในเวลาต่อมาพระบาทสมเด็จพระพุทธเลิศหล้านภาลัย ทรงใส่พระทัยดูแล ทำนุบำรุงชาวมอญเมืองสามโคกมิได้ขาด ครั้งเมื่อเดือน 11 พุทธศักราช 2358 ได้เสด็จประพาสออกเยี่ยมพสกนิกรที่เมืองสามโคก และประทับที่พลับพลาริมแม่น้ำเจ้าพระยาฝั่งซ้าย เมืองสามโคก ยังความปลาบปลื้มใจให้แก่ชาวมอญเป็นล้นพ้น จึงได้พากันหล่อไหลนำดอกบัวขึ้นทูลเกล้าฯ ถวายเป็น ราชสักการะอยู่เป็นเมืองนิจ ยังความซาบซึ้งในพระราชหฤทัยเป็นที่ยิ่ง จึงบันดาลพระราชหฤทัยให้พระราชทานนามเมืองสามโคก เสียใหม่ว่า "เมืองประทุมธานี" ซึ่งวันนั้นตรงกับวันที่ 23 สิงหาคมพุทธศักราช 2358 ด้วยพระมหากรุณาธิคุณดังกล่าวชื่อเมือง ประทุมธานีจึงได้กำเนิดนับตั้งแต่นั้นเป็นต้นมา

ในปีพุทธศักราช 4261 พระบาทสมเด็จพระมงกุฎเกล้าเจ้าอยู่หัว ทรงโปรดเกล้าฯ ให้ใช้คำว่า "จังหวัด" แทน "เมือง" และให้ เปลี่ยนการเขียนชื่อจังหวัดใหม่จาก "ประทุมธานี" เป็น"ปทุมธานี" ต่อมาใน สมัยพระบาทสมเด็จพระปกเกล้าเจ้าอยู่หัว ทรงโปรดเกล้าฯ ให้ยุบจังหวัดธัญบุรีมาขึ้นกับจังหวัดปทุมธานี เมื่อ พ.ศ.2475 จังหวัดปทุมธานีจึงได้แบ่งการปกครองเป็น 7อำเภอ ดังที่ปรากฏในปัจจุบันซึ่งนับตั้งแต่ พระบาทสมเด็จพระพุทธเลิศหล้านภาลัย ได้พระราชทานนามเมืองประทุมธานีเป็นต้นมา จังหวัดปทุมธานี ก็เจริญรุ่งเรืองขึ้นเป็นลำดับ เป็นจังหวัดที่อุดมสมบูรณ์ มีศิลปวัฒนธรรมและเอกลักษณ์อื่นๆ เป็นของ ตัวเองเป็นสิ่งที่ชาวปทุมธานี ภาคภูมิใจเป็นอย่างยิ่งและเป็นจังหวัดในเขตปริมณฑลที่มีความเจริญรุ่งเรือง มากจังหวัดหนึ่ง

**ที่ตั้งและอาณาเขต**

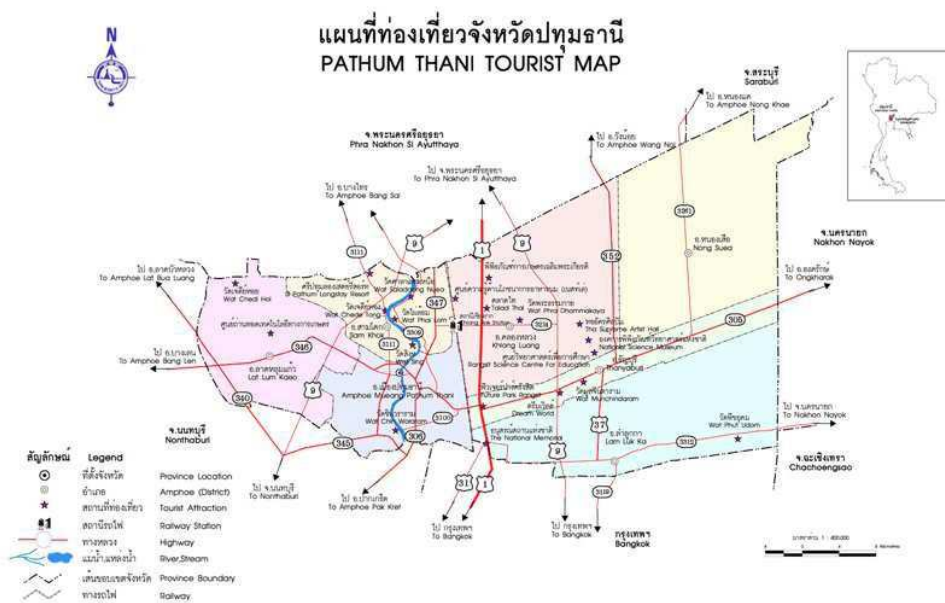
จังหวัดปทุมธานีตั้งอยู่ในภาคกลางประมาณเส้นรุ้งที่ 14 องศาเหนือ และเส้นแวงที่100 องศา ตะวันออก อยู่เหนือระดับน้ำทะเลปานกลาง 2.30 เมตร มีเนื้อที่ประมาณ 1,525,856 ตารางกิโลเมตร หรือ ประมาณ 953,660 ไร่ ห่างจากกรุงเทพมหานครไปทางทิศเหนือ ตามทางหลวงแผ่นดินหมายเลข 1 (ถนนพหลโยธิน) เป็นระยะทางประมาณ 27.8 กิโลเมตร มีอาณาเขตติดต่อกับจังหวัดใกล้เคียงคือ

-ทิศเหนือ ติดต่อกับอำเภอบางไทร อำเภอบางปะอินและอำเภอมั่นน้อย จังหวัดพระนครศรีอยุธยา อำเภอหนองแค และอำเภอวิหารแดง จังหวัดสระบุรี

-ทิศตะวันออก ติดต่อกับอำเภอองครักษ์จังหวัดนครนายก และ อำเภอบางน้ำเปรี้ยวจังหวัด ฉะเชิงเทรา

-ทิศตะวันตก ติดต่อกับอำเภอลาดบัวหลวง จังหวัดพระนครศรีอยุธยา อำเภอบางเลนจังหวัด นครปฐม และอำเภอไทรน้อย จังหวัดนนทบุรี

-ทิศใต้ ติดต่อกับเขตหนองจอก เขตคลองสามวา เขตสายไหม เขตบางเขน เขตดอนเมือง กรุงเทพมหานคร และอำเภอปากเกร็ด อำเภอบางบัวทอง จังหวัดนนทบุรี



ภาพที่ 1 แผนที่จังหวัดปทุมธานี ที่มา : (สำนักงานการท่องเที่ยวปทุมธานี, 2554)

## ข้อมูลสภาพทั่วไป

พื้นที่ส่วนใหญ่ของจังหวัดเป็นที่ราบลุ่มริมสองฝั่งแม่น้ำ โดยมีแม่น้ำเจ้าพระยาไหลผ่านใจกลางจังหวัดในเขตอำเภอเมืองปทุมธานีและอำเภอสสามโคก ทำให้พื้นที่ของจังหวัดปทุมธานีถูกแบ่งออกเป็น 2 ส่วน คือ ฝั่งตะวันตกของจังหวัดหรือบนฝั่งขวาของแม่น้ำเจ้าพระยาได้แก่พื้นที่ในเขตอำเภอลาดหลุมแก้ว กับพื้นที่บางส่วนของอำเภอเมืองและอำเภอสสามโคก กับฝั่งตะวันออกของจังหวัด หรือบนฝั่งซ้ายของแม่น้ำเจ้าพระยา ได้แก่ พื้นที่อำเภอเมืองบางส่วน อำเภอธัญบุรีอำเภอคลองหลวง อำเภอหนองเสือ อำเภอลำลูกกา และบางส่วนของอำเภอสสามโคก โดยปกติระดับน้ำในแม่น้ำเจ้าพระยาในฤดูฝนจะเพิ่มสูงขึ้นเฉลี่ยประมาณ 50 เซนติเมตร ซึ่งทำให้เกิดภาวะ น้ำท่วมในบริเวณพื้นที่ราบริมฝั่งแม่น้ำเจ้าพระยาเป็นบริเวณกว้างและก่อให้เกิดปัญหาอุทกภัยในพื้นที่ฝั่งขวาของ แม่น้ำเจ้าพระยาสำหรับพื้นที่ทางฝั่งซ้ายของแม่น้ำเจ้าพระยานั้นเนื่องจากประกอบด้วยคลองซอยเป็นคลองชลประทานจำนวนมากสามารถควบคุมจำนวนปริมาณน้ำได้ทำให้ปัญหาเกี่ยวกับอุทกภัยมีน้อยกว่าที่อื่น

## ข้อมูลที่เกี่ยวข้องกับการจัดการศึกษา

### ข้อมูล โรงเรียนรัฐบาล

### ข้อมูล โรงเรียนมัธยมศึกษาสังกัดสำนักงานเขตพื้นที่การศึกษามัธยมศึกษา เขต 4

รายชื่อโรงเรียนรัฐบาลที่เปิดสอนระดับมัธยมศึกษาในอำเภอเมืองปทุมธานี อำเภอคลองหลวง อำเภอธัญบุรี อำเภอหนองเสือ อำเภอลาดหลุมแก้ว อำเภอลำลูกกา และอำเภอสสามโคก

- อำเภอเมืองปทุมธานี
  - โรงเรียนคณะราษฎรบำรุงปทุมธานี
  - โรงเรียนปทุมธานี "นันทมนีบำรุง"
  - โรงเรียนปทุมวิไล
  - โรงเรียนทอวัง ปทุมธานี
- อำเภอลาดหลุมแก้ว
  - โรงเรียนจุฬาราชวิทยาลัย ปทุมธานี
  - โรงเรียนบัวแก้วเกษร
  - โรงเรียนวรราชาทินัดดามาตุวิทยา
  - โรงเรียนสุนทรเมตตาประชาสรรค์
- อำเภอลำลูกกา
  - โรงเรียนเตรียมอุดมศึกษาพัฒนาการ ลำลูกกา
  - โรงเรียนเทพศิรินทร์คลองสิบสาม ปทุมธานี
  - โรงเรียนนวมินทราชินูทิศ สวนกุหลาบวิทยาลัย ปทุมธานี
  - โรงเรียนมัธยมสังคีตวิทยา กรุงเทพมหานคร
- อำเภอสสามโคก
  - โรงเรียนชัยสิทธาวาส "พัฒนสายบำรุง"
  - โรงเรียนเตรียมอุดมศึกษาน้อมเกล้า ปทุมธานี
- อำเภอธัญบุรี
  - โรงเรียนธัญบุรี
  - โรงเรียนธัญรัตน์
  - โรงเรียนสายปัญญารังสิต
- อำเภอคลองหลวง
  - โรงเรียนที่ปิงกรวิทยาพัฒนา (มัธยมวัดหัตถสารเกษตร) ในพระราชูปถัมภ์
  - โรงเรียนธรรมศาสตร์คลองหลวงวิทยาคม
  - โรงเรียนสวนกุหลาบวิทยาลัย รังสิต
- อำเภอหนองเสือ
  - โรงเรียนหนองเสือวิทยาคม

## ข้อมูล โรงเรียนประถมศึกษาสังกัดสำนักงานเขตพื้นที่การศึกษาปทุมธานี เขต 1

รายชื่อโรงเรียนรัฐบาลที่เปิดสอนระดับประถมศึกษาในอำเภอเมืองปทุมธานี อำเภอคลองหลวง อำเภอลาดหลุมแก้ว และอำเภอสสามโคก

- |   |                                       |                                    |
|---|---------------------------------------|------------------------------------|
| • <u>โรงเรียนขจรทรัพย์อำรุง</u>         | • <u>โรงเรียนวัดกล้าข่อม</u>          | • <u>โรงเรียนวัดเพิ่มทาน</u>       |
| • <u>อำเภอเมืองปทุมธานี</u>             | • <u>อำเภอคลองหลวง</u>                | • <u>อำเภอคลองหลวง</u>             |
| • <u>โรงเรียนคลองบางโพธิ์</u>           | • <u>โรงเรียนวัดเกิดการอุดม</u>       | • <u>โรงเรียนวัดโพธิ์เลื่อน</u>    |
| • <u>อำเภอลาดหลุมแก้ว</u>               | • <u>อำเภอคลองหลวง</u>                | • <u>อำเภอเมืองปทุมธานี</u>        |
| • <u>โรงเรียนคลองบ้านพร้าว</u>          | • <u>โรงเรียนวัดคุดมหญิงสัมพันธ์</u>  | • <u>โรงเรียนวัดไพร่ฟ้า</u>        |
| • <u>อำเภอสสามโคก</u>                   | • <u>อำเภอคลองหลวง</u>                | • <u>อำเภอเมืองปทุมธานี</u>        |
| • <u>โรงเรียนคลองพระอุดม</u>            | • <u>โรงเรียนวัดโคก</u>               | • <u>โรงเรียนวัดมงคลพุทธาราม</u>   |
| • <u>อำเภอลาดหลุมแก้ว</u>               | • <u>อำเภอเมืองปทุมธานี</u>           | • <u>อำเภอคลองหลวง</u>             |
| • <u>โรงเรียนคลองลากค้อน</u>            | • <u>โรงเรียนวัดจันทาราม</u>          | • <u>โรงเรียนวัดมะขาม</u>          |
| • <u>อำเภอลาดหลุมแก้ว</u>               | • <u>อำเภอลาดหลุมแก้ว</u>             | • <u>อำเภอเมืองปทุมธานี</u>        |
| • <u>โรงเรียนคลองลาดช้าง</u>            | • <u>โรงเรียนวัดฉาง</u>               | • <u>โรงเรียนวัดมูลเหล็ก</u>       |
| • <u>อำเภอลาดหลุมแก้ว</u>               | • <u>อำเภอเมืองปทุมธานี</u>           | • <u>อำเภอคลองหลวง</u>             |
| • <u>โรงเรียนคลองสระ</u>                | • <u>โรงเรียนวัดเชิงท่า</u>           | • <u>โรงเรียนวัดเมตดารงค์</u>      |
| • <u>อำเภอสสามโคก</u>                   | • <u>อำเภอสสามโคก</u>                 | • <u>อำเภอสสามโคก</u>              |
| • <u>โรงเรียนคลองสอง</u>                | • <u>โรงเรียนวัดชินวราราม</u>         | • <u>โรงเรียนวัดรังสิต</u>         |
| • <u>อำเภอคลองหลวง</u>                  | • <u>อำเภอเมืองปทุมธานี</u>           | • <u>อำเภอเมืองปทุมธานี</u>        |
| • <u>โรงเรียนคลองหนึ่ง (แก้วนิมิตร)</u> | • <u>โรงเรียนวัดดาวเรือง</u>          | • <u>โรงเรียนวัดราษฎร์ศรัทธาทำ</u> |
| • <u>อำเภอคลองหลวง</u>                  | • <u>อำเภอเมืองปทุมธานี</u>           | • <u>อำเภอเมืองปทุมธานี</u>        |
| • <u>โรงเรียนคลองห้า</u>                | • <u>โรงเรียนวัดตะวันเรือง</u>        | • <u>โรงเรียนวัดลาดหลุมแก้ว</u>    |
| • <u>อำเภอคลองหลวง</u>                  | • <u>อำเภอคลองหลวง</u>                | • <u>อำเภอลาดหลุมแก้ว</u>          |
| • <u>โรงเรียนจรัสศรีบำรุง</u>           | • <u>โรงเรียนวัดถั่วทอง</u>           | • <u>โรงเรียนวัดลำหามเมฆ</u>       |
| • <u>อำเภอคลองหลวง</u>                  | • <u>อำเภอสสามโคก</u>                 | • <u>อำเภอลาดหลุมแก้ว</u>          |
| • <u>โรงเรียนเจริญวิทยา</u>             | • <u>โรงเรียนวัดท้ายเกาะ</u>          | • <u>โรงเรียนวัดเวฬุวัน</u>        |
| • <u>อำเภอคลองหลวง</u>                  | • <u>อำเภอสสามโคก</u>                 | • <u>อำเภอเมืองปทุมธานี</u>        |
| • <u>โรงเรียนชุมชนบัวแก้วเกษร</u>       | • <u>โรงเรียนวัดเทียนถวาย</u>         | • <u>โรงเรียนวัดศิริจันทาราม</u>   |
| • <u>อำเภอลาดหลุมแก้ว</u>               | • <u>อำเภอเมืองปทุมธานี</u>           | • <u>อำเภอคลองหลวง</u>             |
| • <u>โรงเรียนชุมชนวัดไถ่เตี้ย</u>       | • <u>โรงเรียนวัดนาวง</u>              | • <u>โรงเรียนวัดสว่างภาพ</u>       |
| • <u>อำเภอสสามโคก</u>                   | • <u>อำเภอเมืองปทุมธานี</u>           | • <u>อำเภอคลองหลวง</u>             |
| • <u>โรงเรียนชุมชนวัดจันทน์กะพ้อ</u>    | • <u>โรงเรียนวัดเนกขัมมาราม</u>       | • <u>โรงเรียนสามวาวิทยา</u>        |
| • <u>อำเภอสสามโคก</u>                   | • <u>อำเภอลาดหลุมแก้ว</u>             | • <u>อำเภอลาดหลุมแก้ว</u>          |
| • <u>โรงเรียนชุมชนวัดบางกะดี</u>        | • <u>โรงเรียนวัดบ่อเงิน</u>           | • <u>โรงเรียนวัดสองพี่น้อง</u>     |
| • <u>อำเภอเมืองปทุมธานี</u>             | • <u>อำเภอลาดหลุมแก้ว</u>             | • <u>อำเภอสามโคก</u>               |
| • <u>โรงเรียนชุมชนวัดบางขัน</u>         | • <u>โรงเรียนวัดบ่อทอง</u>            | • <u>โรงเรียนวัดสะแก</u>           |
| • <u>อำเภอคลองหลวง</u>                  | • <u>อำเภอลาดหลุมแก้ว</u>             | • <u>อำเภอสสามโคก</u>              |
| • <u>โรงเรียนชุมชนวัดเสด็จ</u>          | • <u>โรงเรียนวัดบัวขวัญ</u>           | • <u>โรงเรียนวัดสามัคคิยาราม</u>   |
| • <u>อำเภอเมืองปทุมธานี</u>             | • <u>อำเภอลาดหลุมแก้ว</u>             | • <u>อำเภอสสามโคก</u>              |
| • <u>โรงเรียนชุมชนวัดหน้าไม้</u>        | • <u>โรงเรียนวัดบัวสุวรรณประดิษฐ์</u> | • <u>โรงเรียนวัดสุทธาวาส</u>       |

- อำเภอลาดหลุมแก้ว
- โรงเรียนชุมชนวัดหัตถสาร  
เกษตร อำเภอคลองหลวง
- โรงเรียนไทยรัฐวิทยา 69  
อำเภอคลองหลวง
- โรงเรียนบางเขนอนุสรณ์  
อำเภอคลองหลวง
- โรงเรียนบางโพธิ์เหนือ
- อำเภอสามโคก
- โรงเรียนบางโพธิ์ใหม่
- อำเภอลาดหลุมแก้ว
- โรงเรียนบ้านคลองขวางบน  
อำเภอลาดหลุมแก้ว
- โรงเรียนบ้านบึง
- อำเภอคลองหลวง
- โรงเรียนบ้านคลองเจ้าเมือง  
อำเภอลาดหลุมแก้ว
- โรงเรียนบึงเขาย้อน
- อำเภอคลองหลวง
- โรงเรียนบุญคุ้มราษฎร์บำรุง  
อำเภอคลองหลวง
- โรงเรียนประถมศึกษา  
ธรรมศาสตร์
- อำเภอคลองหลวง
- โรงเรียนปากคลองสอง
- อำเภอคลองหลวง
- โรงเรียนลำสนุ่น
- อำเภอคลองหลวง
- โรงเรียนลินจี่อุทิศ
- อำเภอคลองหลวง
- โรงเรียนวัดกลางคลองสาม  
อำเภอคลองหลวง
- อำเภอลาดหลุมแก้ว
- โรงเรียนวัดบัวหลวง
- อำเภอลาดหลุมแก้ว
- โรงเรียนวัดบางคูวัด
- อำเภอเมืองปทุมธานี
- โรงเรียนวัดบางคูวัด
- อำเภอเมืองปทุมธานี
- โรงเรียนวัดบางเตือ
- อำเภอเมืองปทุมธานี
- โรงเรียนวัดบางเตยนอก
- อำเภอสามโคก
- โรงเรียนวัดบางเตยใน
- อำเภอสามโคก
- โรงเรียนวัดบางนา
- อำเภอสามโคก
- โรงเรียนวัดบางนางบุญ
- อำเภอเมืองปทุมธานี
- โรงเรียนวัดบางพูน
- อำเภอเมืองปทุมธานี
- โรงเรียนวัดบ้านพร้าวใน
- อำเภอสามโคก
- โรงเรียนวัดโบสถ์
- อำเภอเมืองปทุมธานี
- โรงเรียนวัดปทุมทอง
- อำเภอสามโคก
- โรงเรียนวัดเปรมประชากร  
อำเภอเมืองปทุมธานี
- โรงเรียนวัดผลหาร
- อำเภอคลองหลวง
- โรงเรียนวัดพิชนิมิตร
- อำเภอคลองหลวง
- อำเภอลาดหลุมแก้ว
- โรงเรียนวัดสุวรรณจินดาราม  
อำเภอลาดหลุมแก้ว
- โรงเรียนวัดหงส์ปทุมवास  
อำเภอเมืองปทุมธานี
- โรงเรียนวัดห่านบุญ
- อำเภอคลองหลวง
- โรงเรียนวัดอู่ข้าว
- อำเภอคลองหลวง
- โรงเรียนวันครู 2502
- อำเภอคลองหลวง
- โรงเรียนศาลาพัน
- อำเภอสามโคก
- โรงเรียนสว่างราษฎร์บำรุง  
อำเภอลาดหลุมแก้ว
- โรงเรียนสหราษฎร์บำรุง
- อำเภอสามโคก
- โรงเรียนสามัคคีราษฎร์บำรุง  
อำเภอคลองหลวง
- โรงเรียนสังข์อำวิทยา
- อำเภอคลองหลวง
- โรงเรียนสังข์รักษ์บำรุง
- อำเภอลาดหลุมแก้ว
- โรงเรียนสุลักษณะ
- อำเภอเมืองปทุมธานี
- โรงเรียนสุเทร่าใหม่เจริญ  
อำเภอสามโคก
- โรงเรียนอนุบาลปทุมธานี  
อำเภอเมืองปทุมธานี
- โรงเรียนอินทราวินิจฉัย  
อุปถัมภ์ อำเภอคลองหลวง

## ข้อมูล โรงเรียนประถมศึกษาสังกัดสำนักงานเขตพื้นที่การศึกษาปทุมธานี เขต 2

รายชื่อโรงเรียนรัฐบาลที่เปิดสอนระดับประถมศึกษาในอำเภอธัญบุรี อำเภอลำลูกกา และอำเภอหนองเสือ

- |   |  |   |
|---|--|---|
| • <u>โรงเรียนกลางคลองสิบ</u>                                  | • <u>โรงเรียนวัดกลางคลองสี่</u>                | • <u>โรงเรียนวัดมูลจินดาราม</u>                         |
| • <u>อำเภอลำลูกกา</u>   | • <u>อำเภอลำลูกกา</u>                          | • <u>อำเภอธัญบุรี</u>                                   |
| • <u>โรงเรียนคลองสิบสาม (ผิวศรีราชภัฏบำรุง) อำเภอหนองเสือ</u> | • <u>โรงเรียนวัดชุมแก้ว</u>                    | • <u>โรงเรียนวัดราชภัฏบำรุง</u>                         |
| • <u>โรงเรียนเจริญดีวิทยา</u>                                 | • <u>อำเภอธัญบุรี</u>                          | • <u>อำเภอหนองเสือ</u>                                  |
| • <u>อำเภอลำลูกกา</u>   | • <u>โรงเรียนวัดเขียนเขต</u>                   | • <u>โรงเรียนวัดลาดสนุ่น</u>                            |
| • <u>โรงเรียนชุมชนบึงบา</u>                                   | • <u>อำเภอธัญบุรี</u>                          | • <u>อำเภอลำลูกกา</u>                                   |
| • <u>อำเภอหนองเสือ</u>  | • <u>โรงเรียนวัดคลองชัน</u>                    | • <u>โรงเรียนวัดศรีคัมภังค์ (หัวช้าง) อำเภอหนองเสือ</u> |
| • <u>โรงเรียนชุมชนประชาธิปไตย วิทยาการ อำเภอธัญบุรี</u>       | • <u>อำเภอลำลูกกา</u>                          | • <u>โรงเรียนวัดศรีสโมสร</u>                            |
| • <u>โรงเรียนชุมชนประชาธิกร อำนาจเวทย์ อำเภอหนองเสือ</u>      | • <u>โรงเรียนวัดจตุพราราม</u>                  | • <u>อำเภอหนองเสือ</u>                                  |
| • <u>โรงเรียนชุมชนเลิศพินิจพิทยาคม อำเภอลำลูกกา</u>           | • <u>อำเภอหนองเสือ</u>                         | • <u>โรงเรียนวัดสมุหาราชภัฏบำรุง อำเภอลำลูกกา</u>       |
| • <u>โรงเรียนชุมชนวัดท่าเลทอง อำเภอลำลูกกา</u>                | • <u>โรงเรียนวัดแจ้งลำหิน</u>                  | • <u>โรงเรียนวัดสระแก้ว</u>                             |
| • <u>โรงเรียนชุมชนวัดพิชิตปิตยา ราม อำเภอธัญบุรี</u>          | • <u>อำเภอลำลูกกา</u>                          | • <u>อำเภอธัญบุรี</u>                                   |
| • <u>โรงเรียนธัญลิตธิศิลป์</u>                                | • <u>โรงเรียนวัดดอนใหญ่</u>                    | • <u>โรงเรียนวัดสุขบุญทรียายาม อำเภอหนองเสือ</u>        |
| • <u>อำเภอธัญบุรี</u>   | • <u>อำเภอลำลูกกา</u>                          | • <u>โรงเรียนวัดสุวรรณ</u>                              |
| • <u>โรงเรียนนพรัตนาราม</u>                                   | • <u>โรงเรียนวัดปทุมนายก</u>                   | • <u>อำเภอลำลูกกา</u>                                   |
| • <u>อำเภอหนองเสือ</u>  | • <u>อำเภอหนองเสือ</u>                         | • <u>โรงเรียนวัดแสงมณี</u>                              |
| • <u>โรงเรียนนิกรราชภัฏบำรุงวิทย์ อำเภอหนองเสือ</u>           | • <u>โรงเรียนวัดปัญจทายิกาวาส อำเภอลำลูกกา</u> | • <u>อำเภอหนองเสือ</u>                                  |
| • <u>โรงเรียนนิกรราชภัฏบูรณะ อำเภอหนองเสือ</u>                | • <u>โรงเรียนวัดโปรงฝน</u>                     | • <u>โรงเรียนวัดแสงสวรรค์</u>                           |
| • <u>โรงเรียนรวมราชภัฏสามัคคี อำเภอลำลูกกา</u>                | • <u>อำเภอหนองเสือ</u>                         | • <u>อำเภอธัญบุรี</u>                                   |
| • <u>โรงเรียนราชภัฏสงเคราะห์วิทยา อำเภอหนองเสือ</u>           | • <u>โรงเรียนวัดพวงแก้ว</u>                    | • <u>โรงเรียนวัดอัยการาม</u>                            |
|   | • <u>อำเภอหนองเสือ</u>                         | • <u>อำเภอธัญบุรี</u>                                   |
|   | • <u>โรงเรียนวัดพิรุณศาสตร์</u>                | • <u>โรงเรียนสหราชภัฏบำรุง อำเภอลำลูกกา</u>             |
|   | • <u>อำเภอลำลูกกา</u>                          | • <u>อำเภอลำลูกกา</u>                                   |
|   | • <u>โรงเรียนวัดพิชอุดม</u>                    | • <u>โรงเรียนแสนจำหน่ายวิทยา อำเภอหนองเสือ</u>          |
|   | • <u>อำเภอลำลูกกา</u>                          | • <u>โรงเรียนแสนชื่อปานนุกูล อำเภอหนองเสือ</u>          |
|   | • <u>โรงเรียนวัดโพสพผลเจริญ อำเภอลำลูกกา</u>   | • <u>โรงเรียนสิริพงษ์อนุสรณ์ อำเภอหนองเสือ</u>          |
|   | • <u>โรงเรียนวัดมงคลรัตน์</u>                  | • <u>โรงเรียนอยู่ประชานุเคราะห์ อำเภอหนองเสือ</u>       |
|   | • <u>อำเภอลำลูกกา</u>                          |   |

## ข้อมูล โรงเรียนสังกัดองค์การบริหารส่วนจังหวัดปทุมธานี

รายชื่อโรงเรียนที่อยู่ในสังกัดองค์การบริหารส่วนจังหวัดปทุมธานี

- อำเภอสามโคก
  - โรงเรียนสามโคก

## ข้อมูล โรงเรียนสังกัดมหาวิทยาลัย

รายชื่อโรงเรียนที่อยู่ในสังกัดสถาบันอุดมศึกษา

- โรงเรียนประถมศึกษาธรรมศาสตร์ อำเภอคลองหลวง
- โรงเรียนสาธิตมหาวิทยาลัยราชภัฏวไลยอลงกรณ์ ในพระบรมราชูปถัมภ์ อำเภอคลองหลวง
- โรงเรียนสาธิตแห่งมหาวิทยาลัยรังสิต อำเภอเมืองปทุมธานี
- โรงเรียนอนุบาลแห่งมหาวิทยาลัยธรรมศาสตร์ อำเภอคลองหลวง
- โรงเรียนสาธิตนวัตกรรม มหาวิทยาลัยเทคโนโลยีราชมงคลธัญบุรี อำเภอธัญบุรี

## ข้อมูล โรงเรียนเอกชน

รายชื่อโรงเรียนเอกชนในจังหวัดปทุมธานี<sup>[7]</sup>

- |   |                                     |                                   |
|---|-------------------------------------|-----------------------------------|
| • <u>โรงเรียนกันตวรรณ</u>               | • <u>โรงเรียนพระแม่มาลีอุปถัมภ์</u> | • <u>โรงเรียนอนุบาลไทยธานี</u>    |
| • <u>อำเภอลาดหลุมแก้ว</u>               | • <u>อำเภอเมืองปทุมธานี</u>         | • <u>อำเภอคลองหลวง</u>            |
| • <u>โรงเรียนกานต์บดี อำเภอธัญบุรี</u>  | • <u>โรงเรียนพระวิสุทธิวงษ์</u>     | • <u>โรงเรียนอนุบาลทินโชติ</u>    |
| • <u>โรงเรียนแก้วสว่างวิทยา</u>         | • <u>อำเภอลำลูกกา</u>               | • <u>อำเภอเมืองปทุมธานี</u>       |
| • <u>อำเภอธัญบุรี</u>                   | • <u>โรงเรียนพัฒนาวิทยา</u>         | • <u>โรงเรียนอนุบาลที่ปรกร</u>    |
| • <u>โรงเรียนไกรลาศศึกษา</u>            | • <u>อำเภอลำลูกกา</u>               | • <u>อำเภอลำลูกกา</u>             |
| • <u>อำเภอลำลูกกา</u>                   | • <u>โรงเรียนพิทักษ์นครินทร์</u>    | • <u>โรงเรียนอนุบาลธราดล</u>      |
| • <u>โรงเรียนจุฑารัตน์วิทยา</u>         | • <u>อำเภอเมืองปทุมธานี</u>         | • <u>อำเภอธัญบุรี</u>             |
| • <u>อำเภอหนองเสือ</u>                  | • <u>โรงเรียนพุทธารักษ์</u>         | • <u>โรงเรียนอนุบาลนภสร</u>       |
| • <u>โรงเรียนโชคชัยรังสิต</u>           | • <u>อำเภอหนองเสือ</u>              | • <u>อำเภอคลองหลวง</u>            |
| • <u>อำเภอธัญบุรี</u>                   | • <u>โรงเรียนเฟื่องฟ้าวิทยา</u>     | • <u>โรงเรียนอนุบาลนวนคร</u>      |
| • <u>โรงเรียนเซนต์โยเซฟเมืองเอก</u>     | • <u>อำเภอลำลูกกา</u>               | • <u>อำเภอคลองหลวง</u>            |
| • <u>อำเภอเมืองปทุมธานี</u>             | • <u>โรงเรียนยิ่งยคอนุสรณ์</u>      | • <u>โรงเรียนอนุบาลบ้านวังทอง</u> |
| • <u>โรงเรียนดวงพร</u>                  | • <u>อำเภอคลองหลวง</u>              | • <u>อำเภอธัญบุรี</u>             |
| • <u>อำเภอคลองหลวง</u>                  | • <u>โรงเรียนแย้มสอาดรังสิต</u>     | • <u>โรงเรียนอนุบาลปทุมวิทยา</u>  |
| • <u>โรงเรียนเตรียมบัณฑิต (บริบูรณ์</u> | • <u>อำเภอลำลูกกา</u>               | • <u>อำเภอสามโคก</u>              |
| • <u>ศิลป์ศึกษา) อำเภอลำลูกกา</u>       | • <u>โรงเรียนระเบียบวิทยา</u>       | • <u>โรงเรียนอนุบาลปาริชาติ</u>   |
| • <u>โรงเรียนทวีวิช</u>                 | • <u>อำเภอลำลูกกา</u>               | • <u>อำเภอเมืองปทุมธานี</u>       |
| • <u>อำเภอคลองหลวง</u>                  | • <u>โรงเรียนรังสฤษฏ์สองภาษา</u>    | • <u>โรงเรียนอนุบาลผลิใบ</u>      |



- โรงเรียนเทพวารวิทยาลัยการ อำเภอธัญบุรี
- โรงเรียนธัญวิทย์ อำเภอธัญบุรี
- โรงเรียนธัญวิทยา (ตงมีน) อำเภอธัญบุรี
- โรงเรียนบรรจบรักษ์ อำเภอธัญบุรี
- โรงเรียนบริบูรณ์ศิลปประดิษฐ์ อำเภอธัญบุรี
- โรงเรียนบ้านพลอย
- อำเภอเมืองปทุมธานี
- โรงเรียนบ้านวังทองวัฒนา อำเภอเมืองปทุมธานี
- โรงเรียนบ้านใหม่วัฒนา
- อำเภอเมืองปทุมธานี
- โรงเรียนประคองศิลป์
- อำเภอเมืองปทุมธานี
- โรงเรียนประชุมวิทยา
- อำเภอลาดหลุมแก้ว
- โรงเรียนประสานมิตร
- อำเภอลำลูกกา
- โรงเรียนปัญญาวิทย์
- อำเภอลาดหลุมแก้ว
- โรงเรียนปิยวัฒน์ศาสตร์
- อำเภอธัญบุรี
- โรงเรียนพ่อสุวรรณ์วิทยา อำเภอลำลูกกา
- อำเภอธัญบุรี
- โรงเรียนรังสิตวิทยา
- อำเภอเมืองปทุมธานี
- โรงเรียนรัตนโกสินทร์-รังสิต อำเภอธัญบุรี
- โรงเรียนวงศ์ไพฑูรย์วิทยา อำเภอลำลูกกา
- โรงเรียนวนิษา อำเภอธัญบุรี
- โรงเรียนศรีจิตรา
- อำเภอลำลูกกา
- โรงเรียนศิริกานต์
- อำเภอลำลูกกา
- โรงเรียนสวนอักษร
- อำเภอลำลูกกา
- โรงเรียนสารสาสน์วิเทศคลอง หลวง อำเภอคลองหลวง
- โรงเรียนสารสาสน์วิเทศรังสิต อำเภอธัญบุรี
- โรงเรียนสารินันท์
- อำเภอเมืองปทุมธานี
- โรงเรียนสีวลี อำเภอลำลูกกา
- โรงเรียนสีวลี 2
- อำเภอคลองหลวง
- โรงเรียนอนุบาลชวนชื่น
- อำเภอเมืองปทุมธานี
- โรงเรียนอนุบาลดวงจิต 2 อำเภอคลองหลวง
- โรงเรียนอนุบาลดวงตะวัน อำเภอคลองหลวง
- โรงเรียนอนุบาลเด่นปทุม อำเภอธัญบุรี
- อำเภอคลองหลวง
- โรงเรียนอนุบาลฟ้าสิรินทร์ อำเภอธัญบุรี
- โรงเรียนอนุบาลฟ้าใส
- อำเภอลำลูกกา
- โรงเรียนอนุบาลรสสุคนธ์อากาศ อำเภอธัญบุรี
- โรงเรียนอนุบาลรังสิต
- อำเภอธัญบุรี
- โรงเรียนอนุบาลรัตดาวรรณ อำเภอลำลูกกา
- โรงเรียนอนุบาลวิภารัตน์ อำเภอสามโคก
- โรงเรียนอนุบาลเมืองเอก อำเภอเมืองปทุมธานี
- โรงเรียนอนุบาลศิริเสนา
- อำเภอธัญบุรี
- โรงเรียนอนุบาลศุภสร
- อำเภอลำลูกกา
- โรงเรียนอนุบาลสุขใจ
- อำเภอเมืองปทุมธานี
- โรงเรียนอนุบาลสุรจันทร์ อำเภอเมืองปทุมธานี
- โรงเรียนอนุบาลหมื่นน้อยแพนด้า อำเภอลาดหลุมแก้ว
- โรงเรียนอนุบาลอนุกุล
- อำเภอเมืองปทุมธานี
- โรงเรียนอินทสุตศึกษา
- อำเภอเมืองปทุมธานี
- โรงเรียนอุดมวิทยา
- อำเภอธัญบุรี
- โรงเรียนอุดมศึกษา รังสิต อำเภอคลองหลวง

## ข้อมูล การศึกษาและเทคโนโลยี

จังหวัดปทุมธานีมีวิสัยทัศน์ที่จะพัฒนาปทุมธานีให้เป็นเมืองศูนย์กลางการศึกษา วิจัย และพัฒนา เทคโนโลยีของภูมิภาค (Education and Technology Hub) พร้อมทั้งเสริมสร้างความเข้มแข็งวิสาหกิจ ขนาดกลางและขนาดย่อม โดยเฉพาะอุตสาหกรรมที่เกี่ยวข้องกับการเกษตร โดยใช้จุดได้เปรียบของการที่มีสถาบันการศึกษาและวิจัย รวมทั้งภาคอุตสาหกรรมด้านเทคโนโลยี อยู่ในตัวจังหวัดและพื้นที่ใกล้เคียง เป็นจำนวนมาก

### ข้อมูล สถาบันการศึกษา

- องค์การพิพิธภัณฑ์วิทยาศาสตร์แห่งชาติ
- สถาบันเทคโนโลยีแห่งเอเชีย
- มหาวิทยาลัยกรุงเทพ วิทยาเขตรังสิต
- มหาวิทยาลัยอีสเทิร์นเอเซีย
- มหาวิทยาลัยนอร์ทกรุงเทพ วิทยาเขตรังสิต
- มหาวิทยาลัยปทุมธานี
- มหาวิทยาลัยเทคโนโลยีราชมงคลธัญบุรี คลอง6และวิทยาเขตปทุมธานี
- มหาวิทยาลัยรังสิต
- มหาวิทยาลัยชินวัตร
- สถาบันเทคโนโลยีนานาชาติสิรินธร มหาวิทยาลัยธรรมศาสตร์ ศูนย์รังสิต และศูนย์บางกะดี
- มหาวิทยาลัยธรรมศาสตร์ ศูนย์รังสิต
- มหาวิทยาลัยราชภัฏวไลยอลงกรณ์
- มหาวิทยาลัยสุโขทัยธรรมมาธิราช ชมรม นศ.มสธ.ปทุมธานี
- วิทยาลัยการปกครอง
- สถาบันการพลศึกษา วิทยาเขตกรุงเทพ
- สถาบันการอาชีวศึกษาภาคกลาง1
  - วิทยาลัยการอาชีวศึกษาปทุมธานี
  - วิทยาลัยเทคนิคปทุมธานี
  - วิทยาลัยเทคนิคธัญบุรี
- มหาวิทยาลัยรัตนบัณฑิต วิทยาเขตปทุมธานี

### ข้อมูล สถาบันวิจัย

- อุทยานวิทยาศาสตร์ประเทศไทย
- สำนักงานพัฒนาวิทยาศาสตร์และเทคโนโลยีแห่งชาติ (สวทช.)
- ศูนย์วิจัยแห่งชาติ
  - ศูนย์พันธุวิศวกรรมและเทคโนโลยีชีวภาพแห่งชาติ (ไบโอเทค)
  - ศูนย์เทคโนโลยีโลหะและวัสดุแห่งชาติ (เอ็มเทค)
  - ศูนย์นาโนเทคโนโลยีแห่งชาติ (นาโนเทค)
  - ศูนย์เทคโนโลยีอิเล็กทรอนิกส์และคอมพิวเตอร์แห่งชาติ (เนคเทค)
- สถาบันวิจัยวิทยาศาสตร์และเทคโนโลยีแห่งประเทศไทย (วว.)
- ศูนย์วิจัยและฝึกอบรมด้านสิ่งแวดล้อม (ศวผ.)
- สถาบันนวัตกรรม ทีไอที (ทีไอที)

### ข้อมูล สวนอุตสาหกรรม

- เขตส่งเสริมอุตสาหกรรมนวนคร
- สวนอุตสาหกรรมบางกะดี อำเภอเมืองปทุมธานี
- เทคโนโลยี อำเภอคลองหลวง (ของ กระทรวงวิทยาศาสตร์และเทคโนโลยี, ที่ตั้งของ วว.)



มหาวิทยาลัยราชภัฏวไลยอลงกรณ์ ในพระบรมราชูปถัมภ์

เอกสารภาคผนวก

หมายเลข 1 – หมายเลข 8

(หน่วยงานตามประกาศกระทรวงศึกษาธิการ)



หน่วยงานการเจ้าหน้าที่ สำนักงานอธิการบดี

## สถานภาพอัตรากำลังของบุคลากรสายผู้สอน

มหาวิทยาลัยราชภัฏวไลยอลงกรณ์ ในพระบรมราชูปถัมภ์ จังหวัดปทุมธานี

สำรวจ ณ วันที่ 1 ตุลาคม 2555

(หน่วยงานตามประกาศกระทรวงศึกษาธิการ)

ลำดับที่	หน่วยงาน	ชรก	พนักงาน ม.		อาจารย์ประจำ สัญญาจ้าง	คุณวุฒิ			ตำแหน่งทางวิชาการ				รวม (1-4)
			แผ่นดิน	รายได้		เอก	โท	ตรี	ศ.	รศ.	ผศ.	อาจารย์	
			1	2		3	4	5	6	7	8	9	
1	<b>คณะครุศาสตร์</b>	<b>12</b>	<b>13</b>	<b>6</b>	<b>9</b>	<b>15</b>	<b>25</b>	<b>0</b>	<b>0</b>	<b>0</b>	<b>9</b>	<b>31</b>	<b>40</b>
	1 สาขาวิชาการบริหารการศึกษา	3	1	1	0	5	0	0	0	0	3	2	
	2 สาขาวิชาหลักสูตรและการสอน	3	0	1	1	5	0	0	0	0	3	2	
	3 สาขาวิชาการศึกษาปฐมวัย	1	1	2	1	0	5	0	0	0	1	4	
	4 สาขาวิชาคณิตศาสตร์ ป.ตรี	0	5	0	2	2	5	0	0	0	0	7	
	5 สาขาวิชาภาษาอังกฤษ ป.ตรี	0	1	0	2	0	3	0	0	0	1	2	
	6 สาขาวิชาวิทยาศาสตร์ ป.ตรี	2	3	1	3	2	7	0	0	0	1	8	
	7 สาขาเทคโนโลยีทางการศึกษา	3	2	1	0	1	5	0	0	0	0	6	
2	<b>คณะเทคโนโลยีการเกษตร</b>	<b>12</b>	<b>2</b>	<b>2</b>	<b>0</b>	<b>5</b>	<b>11</b>	<b>0</b>	<b>0</b>	<b>3</b>	<b>7</b>	<b>6</b>	<b>16</b>
	8 สาขาวิชาเทคโนโลยีการจัดการ	3	0	2	0	3	2			2		3	
	9 สาขาวิชาเทคโนโลยีการผลิตพืช	3	2	0	0	2	3			1	2	2	
	10 สาขาวิชาเทคโนโลยีการผลิตสัตว์	1	0	0	0		1				1		
	11 สาขาวิชาวิทยาศาสตร์และเทคโนโลยี	3	0	0	0		3				2	1	
	12 สาขาวิชาเทคโนโลยีการจัดการ	2	0	0	0		2				2		
	13 สาขาวิชาเกษตรศาสตร์ แขนง	0	0	0	0								
3	<b>คณะเทคโนโลยีอุตสาหกรรม</b>	<b>16</b>	<b>12</b>	<b>2</b>	<b>3</b>	<b>4</b>	<b>29</b>	<b>0</b>	<b>0</b>	<b>3</b>	<b>8</b>	<b>22</b>	<b>33</b>
	14 สาขาวิชาเทคโนโลยีเซรามิกส์	4	1	2	1	1	7				3	5	
	15 สาขาวิชาอิเล็กทรอนิกส์สื่อสาร	2	1	0	1	1	3				2	2	
	16 สาขาวิชาเทคโนโลยีวิศวกรรม	3	4	0	0	0	7					7	
	17 สาขาวิชาออกแบบผลิตภัณฑ์	3	3	0	1		7			1	1	5	
	18 สาขาวิชาวิศวกรรมอัตโนมัติ	2	3	0	0	1	4				2	3	
	19 สาขาวิชาเทคโนโลยีอุตสาหกรรม	0	0	0	0								
	20 สาขาวิชาวิศวกรรมระบบควบคุม	0	0	0	0								
	21 สาขาวิชาวิศวกรรมการเกษตร	2	0	0	0	1	1			2			
4	<b>คณะมนุษยศาสตร์และสังคมศาสตร์</b>	<b>22</b>	<b>44</b>	<b>6</b>	<b>9</b>	<b>10</b>	<b>66</b>	<b>4</b>	<b>0</b>	<b>2</b>	<b>9</b>	<b>70</b>	<b>81</b>
	22 สาขาวิชาสารสนเทศศาสตร์	5	0	0	0	1	3	1	0	1	2	2	
	23 สาขาวิชานิติศาสตร์	1	4	0	1		6		0			6	
	24 สาขาวิชารัฐประศาสนศาสตร์	1	12	0	0	3	9		0			13	
	25 สาขาวิชาทัศนศิลป์	3	2	0	0		5		0	1	2	2	
	26 สาขาวิชาการพัฒนาชุมชน	3	2	0	0	3	2		0		1	4	
	27 สาขาวิชาจิตวิทยา	0	6	1	0		7		0			7	
	28 สาขาวิชาดนตรีสากล	2	2	0	1		4	1	0		2	3	
	29 สาขาวิชาภาษาไทยเพื่อนวัตกรรม	0	4	2	0		6		0			6	
	30 สาขาวิชาภาษาอังกฤษ	3	6	2	0	1	10		0		1	10	
	31 สาขาวิชาศิลปะการแสดง	1	1	0	3	1	2	2	0		1	4	
	32 สาขาวิชาสังคมศาสตร์เพื่อการพัฒนา	1	2	1	2	1	5		0			6	
	33 สาขาวิชาภาษาอังกฤษธุรกิจ	2	3	0	2		7		0			7	
	34 สาขาวิชาศิลปกรรม	0	0	0	0				0				

ลำดับที่	หน่วยงาน	ชรก	พนักงาน ม.		อาจารย์ประจำ	คุณวุฒิ			ตำแหน่งทางวิชาการ				รวม
			แผ่นดิน	รายได้	สัญญาจ้าง	เอก	โท	ตรี	ศ.	รศ.	ผศ.	อาจารย์	
5	<b>คณะวิทยาการจัดการ</b>	26	23	4	1	11	43	0	0	1	19	34	54
	35 สาขาวิชาการจัดการท่องเที่ยว	3	2	0	0	2	3		0	0	2	3	
	36 สาขาวิชาเทคโนโลยีสารสนเทศ	5	0	1	0	1	5	0	0	0	5	1	
	37 สาขาวิชาการบัญชี 1	4	3	0	0	0	7	0	0	0	2	5	
	38 สาขาวิชาการจัดการทั่วไป 1	2	3	0	0	1	4	0	0	0	2	3	
	39 สาขาวิชาการจัดการธุรกิจค้าปลีก	1	3	1	0	0	5	0	0	0	0	5	
	40 สาขาวิชาการจัดการโลจิสติกส์	0	3	1	1	1	4	0	0	0	0	5	
	41 สาขาวิชาเศรษฐศาสตร์	4	2	0	0	1	5	0	0	1	2	3	
	42 สาขาวิชาบริหารธุรกิจ 1	1	0	0	0	1	0	0	0	0	1	0	
	43 สาขาวิชาเศรษฐศาสตร์ธุรกิจ	0	0	0	0	0	0	0	0	0	0	0	
	44 สาขาวิชาเทคโนโลยีสารสนเทศ	0	0	0	0	0	0	0	0	0	0	0	
	45 สาขาวิชาการบริหารธุรกิจ แขนงการตลาด	3	3	0	0	2	4	0	0	0	3	3	
	46 สาขาวิชาการบริหารธุรกิจ แขนงการบัญชี	1	2	0	0	1	2	0	0	0	1	2	
	47 สาขาวิชาคอมพิวเตอร์ธุรกิจ	2	2	1	0	1	4	0	0	0	1	4	
6	<b>คณะวิทยาศาสตร์และเทคโนโลยี</b>	33	31	7	3	13	49	0	1	1	13	54	74
	48 สาขาวิชาวิทยาศาสตร์ศึกษา	5	0	0	0	0	0						
	49 สาขาวิชาคหกรรมศาสตร์	2	3	2	0	1	6					7	
	50 สาขาวิชาเทคโนโลยีชีวภาพ	4	5	0	0	3	6				2	7	
	51 สาขาวิชาเทคโนโลยีสารสนเทศ	6	4	0	0	0	10				3	7	
	52 สาขาวิชาวิทยาการคอมพิวเตอร์	5	7	1	0	1	5				2	11	
	53 สาขาวิชาวิทยาศาสตร์ความมั่นคง	2	1	1	1	0	5				1	4	
	54 สาขาวิชาวิทยาศาสตร์สิ่งแวดล้อม	3	2	1	0	1	5				1	5	
	55 สาขาวิชาสาธารณสุขศาสตร์	1	2	1	1	2	3		1		1	3	
	56 สาขาวิชาคณิตศาสตร์ประยุกต์	2	6	0	1	1	8				2	7	
	57 สาขาวิชาวิทยาศาสตร์เครื่องสำอาง	3	1	1	0	4	1			1	1	3	
	<b>รวมทั้งหมด</b>	121	125	27	25	58	223	4	1	10	65	217	298

14/2/2013

เอกสารภาคผนวก 1.1

**สถานภาพอัตรากำลังของบุคลากรสายผู้สอน**  
มหาวิทยาลัยราชภัฏวไลยอลงกรณ์ ในพระบรมราชูปถัมภ์ จังหวัดปทุมธานี  
สำรวจ ณ วันที่ 1 ตุลาคม 2555  
(หน่วยงานตามมติสภามหาวิทยาลัย)

ลำดับที่	หน่วยงาน	ชรก	พนักงาน ม.		อาจารย์ประจำ	คุณวุฒิ			ตำแหน่งทางวิชาการ				รวม
			แผ่นดิน	รายได้	สัญญาจ้าง	เอก	โท	ตรี	ศ.	รศ.	ผศ.	อาจารย์	
1	โรงเรียนสาธิต	0	8	30	8	0	10	36	0	1	0	45	46
2	วิทยาลัยนวัตกรรมการจัดการศึกษา	0	0	23	2	20	5	0	3	2	1	19	25
3	บัณฑิตวิทยาลัย	0	0	0	0	0	0	0	0	0	0	0	0
	<b>รวมทั้งหมด(มติสภามหาวิทยาลัย)</b>	0	8	53	10	20	15	36	3	3	1	64	71

14/2/2013

สถานภาพอัตรากำลังของบุคลากรสายสนับสนุน  
มหาวิทยาลัยราชภัฏวไลยอลงกรณ์ ในพระบรมราชูปถัมภ์ จังหวัดปทุมธานี  
สำรวจ ณ วันที่ 1 ตุลาคม 2555  
(หน่วยงานตามประกาศกระทรวงศึกษาธิการ)

ลำดับที่	หน่วยงาน	บุคลากรในปัจจุบัน						ลูกจ้างชั่วคราว	รวม
		ข้าราชการ	ลูกจ้างประจำ	พนักงานในสถาบันอุดมศึกษา		เจ้าหน้าที่ประจำ(สญ)	พนักงานราชการ(ถ้ามี)		
				งปม.แผ่นดิน	งปม.รายได้				
(1)	(2)	(3)	(4)	(5)	(6)	(7)	(1-7)		
1	สำนักงานอธิการบดี	1	0	0	0	0	0	0	1
	1.1 กองกลาง	1	17	23	13	4	11	63	132
	-กองกลาง	1	15	19	13	4	8	63	123
	-สภามหาวิทยาลัย	0	0	2	0	0	1	0	3
	-สิทธิประโยชน์	0	2	2	0	0	2	0	6
	1.2 กองนโยบายและแผน	1	0	7	1	1	1	0	11
	-กองนโยบายและแผน	1	0	6	0	1	0	0	8
	-สำนักมาตรฐานและการจัดการฯ	0	0	1	1	0	1	0	3
	1.3 กองพัฒนานักศึกษา	2	3	5	3	1	0	2	16
	-กองพัฒนานักศึกษา	2	3	3	2	1	0	2	13
	-สำนักศิลปวัฒนธรรม	0	0	2	1	0	0	0	3
	1.4 หน่วยตรวจสอบภายใน	0	0	2	1	0	0	0	3
2	สถาบันวิจัยและพัฒนา	0	0	4	0	0	0	0	4
3	สำนักวิทยบริการและเทคโนโลยี	1	0	14	7	1	1	5	29
	- ห้องสมุด	1	0	12	7	1	0	5	26
	- ศูนย์คอมพิวเตอร์	0	0	2	0	0	1	0	3
4	สำนักส่งเสริมการเรียนรู้และบริการ	1	1	3	1	2	0	0	8
5	สำนักส่งเสริมวิชาการและงานทะเบียน	1	12	15	7	8	3	17	63
	- สำนักส่งเสริมวิชาการฯ	1	4	6	2	0	2	0	15
	- ศูนย์กรุงเทพมหานคร	0	7	4	2	4	1	2	20
	- ศูนย์สระแก้ว	0	0	3	2	3	0	15	23
	- หน่วยงานการจัดการศึกษาทั่วไป	0	1	2	0	0	0	0	3
	- วิเทศสัมพันธ์	0	0	0	1	1	0	0	2
6	คณะครุศาสตร์	1	1	2	4	1	0	7	16
	'-คณะครุศาสตร์	1	1	2	2	1	0	7	14
	- ศูนย์ศึกษาพัฒนาครู	0	0	0	2	0	0	0	2
7	คณะเทคโนโลยีการเกษตร	1	1	2	2	2	0	5	13
8	คณะเทคโนโลยีอุตสาหกรรม	1	0	6	2	1	0	6	16
9	คณะมนุษยศาสตร์และสังคมศาสตร์	1	3	4	3	4	0	5	20
	'-สำนักงานคณะมนุษยศาสตร์	1	3	2	3	1	0	5	15
	'-ศูนย์ภาษา	0	0	2	0	3	0		5
10	คณะวิทยาการจัดการ	1	0	5	3	0	1	8	18
11	คณะวิทยาศาสตร์และเทคโนโลยี	1	1	8	5	8	0	9	32
	'-สำนักงานคณะวิทยาศาสตร์	1	1	5	3	4	0	8	22
	'-ศูนย์วิทยาศาสตร์	0	0	3	2	4	0	1	10
	<b>รวม</b>	<b>14</b>	<b>39</b>	<b>100</b>	<b>52</b>	<b>33</b>	<b>17</b>	<b>127</b>	<b>382</b>

สถานภาพอัตรากำลังของบุคลากรสายสนับสนุน  
มหาวิทยาลัยราชภัฏวไลยอลงกรณ์ ในพระบรมราชูปถัมภ์ จังหวัดปทุมธานี  
สำรวจ ณ วันที่ 1 ตุลาคม 2555  
(หน่วยงานตามมติสภามหาวิทยาลัย)

ลำดับที่	หน่วยงาน	บุคลากรในปัจจุบัน						ลูกจ้าง ชั่วคราว	รวม
		ข้าราชการ	ลูกจ้าง ประจำ	พนักงานในสถาบันอุดมศึกษา		เจ้าหน้าที่ ประจำ(สญ)	พนักงาน ราชการ(ถ้ามี)		
				งปม.แผ่นดิน	งปม.รายได้				
(1)	(2)	(3)	(4)	(5)	(6)	(7)	(1-7)		
1	โรงเรียนสาธิต	0	0	0	11	2	0	10	23
2	บัณฑิตวิทยาลัย	0	0	1	2	3	0	0	6
3	สำนักสิทธิประโยชน์	0	0	0	16	0	0	42	58
4	วิทยาลัยนวัตกรรมการจัดการ (1 หน่วย 4หลักสูตร)	0	0	0	11	1	0	0	12
	<b>รวม</b>	<b>0</b>	<b>0</b>	<b>1</b>	<b>40</b>	<b>6</b>	<b>0</b>	<b>52</b>	<b>99</b>



ตารางสรุปจำนวนบุคลากรสายผู้สอน,สายสนับสนุนและสายลูกจ้าง จำแนกตามคุณวุฒิ  
มหาวิทยาลัยราชภัฏวไลยอลงกรณ์ ในพระบรมราชูปถัมภ์ จังหวัดปทุมธานี  
สำรวจ ณ วันที่ 1 ตุลาคม 2555  
(หน่วยงานตามประกาศกระทรวงศึกษาธิการ)

สายงาน	วุฒิการศึกษา				รวม
	ป.เอก	ป.โท	ป.ตรี	ต่ำกว่า ป.	
<b>1.สายผู้สอน</b>					
1.1 อาจารย์(ข้าราชการประจำ)	46	72	3	-	121
1.2 อาจารย์อัตราจ้าง					
- จ้างจากเงินงบประมาณ	15	111	0	0	126
- จ้างจากเงินรายได้*	4	44	3	0	51
1.3 อื่นๆ					
<b>2. สายสนับสนุน</b>					
2.1 ข้าราชการ	1	13	0	0	14
2.2 พนักงานราชการ	0	5	12		17
2.3 ลูกจ้าง(พนักงานมหาวิทยาลัย)					
- จ้างจากเงินงบประมาณ	0	28	72	0	100
- จ้างจากเงินรายได้ *	0	8	77	0	85
2.4 อื่นๆ					
<b>3. สายลูกจ้าง</b>					
3.1 ลูกจ้างประจำ **	0	4	12	12	28
3.2 ลูกจ้างชั่วคราว					
- จ้างจากเงินงบประมาณ					
- จ้างจากเงินรายได้			10	117	127
3.3 อื่นๆ					
<b>รวม</b>	<b>66</b>	<b>285</b>	<b>189</b>	<b>129</b>	<b>669</b>

\* เป็นการรวมพนักงานมหาวิทยาลัยเงินรายได้ + เจ้าหน้าที่ประจำตามสัญญาจ้าง

\*\* ลูกจ้างประจำนับเฉพาะที่เป็นฐานกรอบพนักงานราชการ

## เอกสารภาคผนวก 2

ตารางสรุปจำนวนบุคลากรสายผู้สอน,สายสนับสนุนและสายลูกจ้าง จำแนกตามคุณวุฒิ  
มหาวิทยาลัยราชภัฏวไลยอลงกรณ์ ในพระบรมราชูปถัมภ์ จังหวัดปทุมธานี  
สำรวจ ณ วันที่ 1 ตุลาคม 2555  
(หน่วยงานตามมติสภามหาวิทยาลัย)

สายงาน	วุฒิการศึกษา				รวม
	ป.เอก	ป.โท	ป.ตรี	ต่ำกว่า ป.	
<b>1.สายผู้สอน</b>					
1.1 อาจารย์(ข้าราชการประจำ)	0	0	0	0	0
1.2 อาจารย์อัตราจ้าง(โรงเรียนสาธิต)					
- จ้างจากเงินงบประมาณ	0	4	4		8
- จ้างจากเงินรายได้	0	6	32		38
					<b>รวม</b>
					<b>46</b>
1.3 อาจารย์อัตราจ้าง(วิทยาลัยนวัตกรรม)					
- จ้างจากเงินงบประมาณ	0	0	0	0	0
- จ้างจากเงินรายได้	20	5	0		25
					<b>รวม</b>
					<b>25</b>
					<b>รวมสายผู้สอนทั้งสิ้น</b>
					<b>71</b>
<b>2. สายสนับสนุน</b>					
2.1 ข้าราชการ	0	0	0	0	0
2.2 พนักงานราชการ	0	0	0	0	0
2.3 ลูกจ้าง(พนักงานมหาวิทยาลัย)					
- จ้างจากเงินงบประมาณ	0	0	0	0	0
- จ้างจากเงินรายได้	0	0	6	7	13
					<b>รวม</b>
					<b>13</b>
2.4 ลูกจ้าง(พนักงานมหาวิทยาลัย)					
- จ้างจากเงินงบประมาณ	0	0	0	0	0
- จ้างจากเงินรายได้	0	3	9	0	12
					<b>รวม</b>
					<b>12</b>
2.4 ลูกจ้าง(พนักงานมหาวิทยาลัย)					
- จ้างจากเงินงบประมาณ	0	1	0	0	1
- จ้างจากเงินรายได้	0	2	3	0	5
					<b>รวม</b>
					<b>6</b>
2.4 ลูกจ้าง(พนักงานมหาวิทยาลัย)					
- จ้างจากเงินงบประมาณ	0	1	1	0	2
- จ้างจากเงินรายได้	0	0	14	2	16
					<b>รวม</b>
					<b>18</b>
					<b>รวมสายสนับสนุนทั้งสิ้น</b>
					<b>49</b>
<b>รวมทั้งสิ้น</b>	<b>20</b>	<b>22</b>	<b>69</b>	<b>9</b>	<b>120</b>

ข้อมูลเกษียณอายุและการลาศึกษาต่อของข้าราชการสายผู้สอนและสายสนับสนุน

ประจำปีการศึกษา 2555

มหาวิทยาลัยราชภัฏวไลยอลงกรณ์ ในพระบรมราชูปถัมภ์

เกษียณอายุวันที่ 1 ตุลาคม 2556

หน่วยงาน	จำนวนที่เกษียณอายุ		จำนวนที่ลาศึกษาต่อ	
	สายผู้สอน	สายสนับสนุน	สายผู้สอน	สายสนับสนุน
คณะครุศาสตร์	1	0	2	0
สาขาเทคโนโลยีทางการศึกษา	1			
กลุ่มวิชาทดสอบและประเมินผล			1	
สาขาวิชาวิทยาศาสตร์			1	
คณะเทคโนโลยีการเกษตร	1	0	3	0
สาขาวิชาเกษตรศาสตร์แขนงวิชาเทคโนโลยีการผลิตพืช	1			
สาขาวิชาเทคโนโลยีการจัดการเกษตร			2	
สาขาวิชาเกษตรศาสตร์ แขนงวิชาสัตวศาสตร์			1	
คณะเทคโนโลยีอุตสาหกรรม	0	0	6	0
สาขาวิชาเทคโนโลยีอุตสาหกรรม			1	
หลักสูตรเทคโนโลยีเซรามิกส์			1	
หลักสูตรออกแบบผลิตภัณฑ์			1	
ไม่ประจำหลักสูตร			3	
คณะมนุษยศาสตร์และสังคมศาสตร์	6	0	2	0
ทัศนศิลป์	1			
สาขาวิชาภาษาอังกฤษ	1			
ภาษาอังกฤษเพื่อการสื่อสาร	1			
สาขาวิชานิติศาสตร์	1			
สาขาวิชาการพัฒนาชุมชน	1			
สาขาวิชาดนตรีสากล	1			
สาขาวิชาภาษาอังกฤษ			2	
คณะวิทยาการจัดการ	1	0	0	0
สาขาวิชาการบัญชี	1			
คณะวิทยาศาสตร์และเทคโนโลยี	3	0	4	0
สาขาวิชาเทคโนโลยีชีวภาพ	1			
สาขาวิชาวิทยาศาสตร์สิ่งแวดล้อม	1			
สาขาวิชาวิทยาศาสตร์ความปลอดภัย	1			
สาขาวิชาเทคโนโลยีชีวภาพ			1	
สาขาวิชาวิทยาศาสตร์ความปลอดภัย			1	
สาขาวิชาสิ่งแวดล้อม			1	
สาขาวิชาวิทยาการคอมพิวเตอร์			1	
สำนักส่งเสริมวิชาการและงานทะเบียน	0	1	0	0
พนักงานพิมพ์ ส 4		1		
รวม	12	1	17	0

แผนการรับนักศึกษาจำแนกตามคณะ  
มหาวิทยาลัยราชภัฏวไลยอลงกรณ์ ในพระบรมราชูปถัมภ์  
สำรวจ ณ วันที่ 1 ตุลาคม 2555

หน่วยงาน	จำนวนนักศึกษา ปัจจุบัน	ปีการศึกษา				
		พ.ศ.2556	พ.ศ.2557	พ.ศ.2558	พ.ศ.2559	พ.ศ. 2560
<b>คณะครุศาสตร์</b>						
<b>หลักสูตรครุศาสตร์บัณฑิต</b>						
สาขาวิชาการศึกษาระดับมัธยมศึกษา	120	120	120	120	120	120
สาขาวิชาภาษาอังกฤษ	120	120	120	120	120	120
สาขาวิชาคณิตศาสตร์	160	120	120	120	120	120
สาขาวิชาวิทยาศาสตร์ทั่วไป	200	-	-	-	-	-
สาขาวิชาเคมี-วิทยาศาสตร์ทั่วไป	-	120	120	120	120	120
สาขาวิชาชีววิทยา-วิทยาศาสตร์ทั่วไป	-	120	120	120	120	120
<b>คณะเทคโนโลยีการเกษตร</b>						
<b>หลักสูตรวิทยาศาสตรบัณฑิต</b>						
สาขาวิชาวิทยาศาสตร์และเทคโนโลยีการเกษตร	20	20	20	20	20	20
สาขาวิชาพัฒนาผลิตภัณฑ์	-	-	-	25	25	25
สาขาวิชาเทคโนโลยีการผลิตสัตว์	-	-	-	25	25	25
สาขาวิชาเกษตรศาสตร์						
- แขนงวิชาเทคโนโลยีการผลิตพืช	25	25	25	25	25	25
- แขนงวิชาสัตวศาสตร์	25	25	25	25	25	25
<b>คณะเทคโนโลยีอุตสาหกรรม</b>						
<b>หลักสูตรวิทยาศาสตรบัณฑิต</b>						
สาขาวิชาเทคโนโลยีการจัดการอุตสาหกรรม	-	20	20	20	20	20
สาขาวิชาอิเล็กทรอนิกส์สื่อสารและคอมพิวเตอร์	25	25	25	25	25	25
<b>หลักสูตรเทคโนโลยีบัณฑิต</b>						
สาขาวิชาเทคโนโลยีเซรามิกส์	25	25	25	25	25	25
สาขาวิชาออกแบบผลิตภัณฑ์อุตสาหกรรม	25	25	25	25	25	25
สาขาวิชาเทคโนโลยีวิศวกรรม						
- แขนงวิชาเทคโนโลยีวิศวกรรมไฟฟ้า	30	30	30	30	30	30
- แขนงวิชาเทคโนโลยีวิศวกรรมการผลิต	30	30	30	30	30	30
- แขนงวิชาเทคโนโลยีวิศวกรรมเครื่องกล	30	30	30	30	30	30
- แขนงวิชาเทคโนโลยีวิศวกรรมการจัดการ	30	30	30	30	30	30
<b>หลักสูตรวิศวกรรมศาสตรบัณฑิต</b>						
สาขาวิชาวิศวกรรมเกษตร	-	30	30	30	30	30
สาขาวิชาวิศวกรรมอัตโนมัติ	30	30	30	30	30	30

หน่วยงาน	จำนวนนักศึกษา	ปีการศึกษา				
		ปัจจุบัน	พ.ศ.2556	พ.ศ.2557	พ.ศ.2558	พ.ศ.2559
<b>คณะมนุษยศาสตร์และสังคมศาสตร์</b>						
<b>หลักสูตรศิลปศาสตรบัณฑิต</b>						
สาขาวิชาดนตรีสากล	30	30	30	30	30	30
สาขาวิชาศิลปะการแสดง	30	30	30	30	30	30
สาขาวิชาภาษาอังกฤษ	40	40	40	40	40	40
สาขาวิชาภาษาไทยเพื่อนวัตกรรมและการ	30	30	30	30	30	30
สาขาวิชาสังคมศาสตร์เพื่อการพัฒนา						
- แขนงวิชาการบริหารภาครัฐและ	30	30	30	30	30	30
- แขนงการพัฒนาสังคมและความ	30	30	30	30	30	30
สาขาวิชาสารสนเทศศาสตร์	30	30	30	30	30	30
สาขาวิชาจิตวิทยา	40	40	40	40	40	40
สาขาวิชาการพัฒนาชุมชน	30	30	30	30	30	30
<b>หลักสูตรรัฐประศาสนศาสตรบัณฑิต</b>						
สาขาวิชารัฐประศาสนศาสตร์	160	120	120	120	120	120
<b>หลักสูตรนิติศาสตรบัณฑิต</b>						
สาขาวิชานิติศาสตร์	60	60	60	60	60	60
<b>หลักสูตรศิลปกรรมศาสตรบัณฑิต</b>						
สาขาวิชาทัศนศิลป์	30	30	30	30	30	30
<b>คณะวิทยาการจัดการ</b>						
<b>หลักสูตรศิลปศาสตรบัณฑิต</b>						
สาขาวิชาการจัดการท่องเที่ยว	30	30	30	30	30	30
<b>หลักสูตรบริหารธุรกิจบัณฑิต</b>						
สาขาวิชาการจัดการทั่วไป	120	120	120	120	120	120
สาขาวิชาการบริหารธุรกิจ						
- แขนงวิชาการตลาด	40	40	40	40	40	40
- แขนงวิชาคอมพิวเตอร์ธุรกิจ	80	-	-	-	-	-
- แขนงวิชาการเงินการธนาคาร	40	40	40	40	40	40
- แขนงวิชาการบริหารทรัพยากรมนุษย์	40	40	40	40	40	40
สาขาวิชาคอมพิวเตอร์ธุรกิจ	-	80	80	80	80	80
<b>หลักสูตรเศรษฐศาสตรธุรกิจ</b>						
สาขาวิชาการจัดการธุรกิจค้าปลีก	40	80	80	80	80	80
สาขาวิชาการจัดการโลจิสติกส์และซัพพลาย	40	40	40	40	40	40
<b>หลักสูตรบัญชีบัณฑิต</b>						
สาขาวิชาการบัญชี	80	80	80	80	80	80
<b>หลักสูตรเศรษฐศาสตรบัณฑิต</b>						
สาขาวิชาเศรษฐศาสตร์	-	30	30	30	80	80
<b>หลักสูตรนิเทศศาสตรบัณฑิต</b>						
สาขาวิชานิเทศศาสตร์	80	80	80	80	80	80

หน่วยงาน	จำนวนนักศึกษา	ปีการศึกษา				
		ปัจจุบัน	พ.ศ.2556	พ.ศ.2557	พ.ศ.2558	พ.ศ.2559
<b>คณะวิทยาศาสตร์และเทคโนโลยี</b>						
<b>หลักสูตรวิทยาศาสตรบัณฑิต</b>						
สาขาวิชาเทคโนโลยีชีวภาพ	-	30	30	30	30	30
สาขาวิชาวิทยาศาสตร์ความปลอดภัย	20	20	20	20	20	20
สาขาวิชาวิทยาศาสตร์สิ่งแวดล้อม	30	30	30	30	30	30
สาขาวิชาวิทยาการคอมพิวเตอร์	80	80	80	80	80	80
สาขาวิชาเทคโนโลยีสารสนเทศ	120	120	120	120	120	120
สาขาวิชาคหกรรมศาสตร์	40	40	40	40	40	40
<b>หลักสูตรสาธารณสุขศาสตรบัณฑิต</b>						
สาขาวิชาสาธารณสุขศาสตร์	105	105	105	105	105	105
สาขาวิชาโภชนาการและการกำหนดอาหาร						
สาขาวิชาอาชีวอนามัยและสุขศาสตร์อุตสาหกรรม						
<b>วิทยาลัยนวัตกรรมการจัดการ</b>						
<b>หลักสูตรวิทยาศาสตรบัณฑิต</b>						
สาขาวิชาสิ่งแวดล้อมศึกษา	25	-	-	-	-	-
<b>หลักสูตรศิลปศาสตรบัณฑิต</b>						
สาขาวิชาการบริการในอุตสาหกรรม	80	80	80	80	80	80
<b>หลักสูตรบริหารธุรกิจบัณฑิต</b>						
สาขาวิชาการจัดการธุรกิจการบิน(หลักสูตร)	-	40	40	40	40	40
<b>รวมทั้งสิ้น</b>	<b>2,525</b>	<b>2,650</b>	<b>2,650</b>	<b>2,700</b>	<b>2,750</b>	<b>2,750</b>







ที่	หลักสูตร ที่	คณะ	บุคลากร ตามคำนวณ ภาระงาน	ตาม เกณฑ์สกอ.	บุคลากรในปัจจุบัน				บุคลากร ปัจจุบัน มีอยู่จริง	กรอบปี2556	(ว่าง)กรอบปี 2557 (ถ้ามี)	รวม	กรอบปี 57คงเหลือ	อัตรากำลัง เพิ่มใหม่	ตำแหน่งเพิ่มใหม่ 2557-2560				หมายเหตุ	
					ข้าราชการ	พนักงานในสถาบันอุดมศึกษา		อาจารย์ประจำ สัญญาจ้าง							พนักงาน ราชการ	เพิ่มใหม่				
						งปม.แผ่นดิน	งปม.รายได้									2557	2558	2559		2560
					(1)	(2)	(3)		(4)	(5)	(6)									
		<b>หลักสูตรบัญชีบัณฑิต</b>																		
35		สาขาวิชาการบัญชี	11.73	5	3	2	0		0	5	0									
		<b>หลักสูตรเศรษฐศาสตรบัณฑิต</b>																		
36		สาขาวิชาเศรษฐศาสตร์	1.85	5	3	2	0		0	5	0									
		<b>หลักสูตรนิเทศศาสตรบัณฑิต</b>																		
37		สาขาวิชานิเทศศาสตร์	22.11	5	5	0	1		0	6	0									
		อื่นๆ(อาจารย์ในหลักสูตรที่เตรียมเปิด/ปรับปรุง/ลาเรียน)			4	1	0		0	5	0									
6		<b>คณะวิทยาศาสตร์และเทคโนโลยี</b>	86.05	45	33	31	10		0	74	130									
		<b>หลักสูตรวิทยาศาสตรบัณฑิต</b>																		
38		สาขาวิชาเทคโนโลยีชีวภาพ	7.57	5	4	5	0		0	9	0									
39		สาขาวิชาวิทยาศาสตร์ความปลอดภัย	5.23	5	2	1	2		0	5	0									
40		สาขาวิชาวิทยาศาสตร์สิ่งแวดล้อม	6.91	5	3	2	1		0	6	0									
41		สาขาวิชาวิทยาการคอมพิวเตอร์	9.46	5	5	7	1		0	13	0									
42		สาขาวิชาเทคโนโลยีสารสนเทศ	32.78	5	6	4	0		0	10	0									
43		สาขาวิชาคหกรรมศาสตร์	7.10	5	2	3	2		0	7	0									
44		สาขาวิชาคณิตศาสตร์ประยุกต์	2.15	0	0	0	0		0	0	0									
45		สาขาวิชาเครื่องสำอาง	0.28	0	0	0	0		0	0	0									
		<b>หลักสูตรสาธารณสุขศาสตรบัณฑิต</b>																		
46		สาขาวิชาสาธารณสุขศาสตร์	4.57	5	1	2	2		0	5	0									
47		สาขาวิชาโภชนาวิทยาและการกำหนดอาหาร(new)	5.00	5	0	0	0		0	0	0									
48		สาขาวิชาชีวอนามัยและสุขศาสตร์อุตสาหกรรม(n	5.00	5	0	0	0		0	0	0									
		อื่นๆ(อาจารย์ในหลักสูตรที่เตรียมเปิด/ปรับปรุง/ลาเรียน)			10	7	2		0	19	0									
					33					0										
7		<b>วิชาศึกษาทั่วไป</b>	119.13		0	0	0		0	0	119									
		<b>รวม</b>	597.25	280	121	126(315)	51	0	0	298	576	600	481	45	117	35	35	24	23	
															เฉลี่ยประมาณ	30%	30%	20%	20%	

กรอบอัตรากำลังอาจารย์ข้าราชการและอาจารย์พนักงานมหาวิทยาลัยสายวิชาการ ที่พึงมี จำนวนที่มีในปัจจุบัน และแผนความต้องการอาจารย์ (หน่วยงานตามประกาศกระทรวงศึกษาธิการ)

ประจำปีงบประมาณ 2557 - 2560

มหาวิทยาลัยราชภัฏวไลยอลงกรณ์ ในพระบรมราชูปถัมภ์ จังหวัดปทุมธานี

(หน่วยงานตามมติสภามหาวิทยาลัย)

ที่	หลัก สูตร ที่	คณะ	บุคลากร ตามภาวะ	ตาม เกณฑ์สกอ.	บุคลากรในปัจจุบัน				บุคลากร ปัจจุบัน มีอยู่จริง	กรอบปี 2556	(ว่าง)กรอบปี 2557 (ถ้ามี)	รวม ไม่ รวม(3)	จำนวน อัตรา คงเหลือ	อัตรากำลัง เพิ่มใหม่*	ตำแหน่งเพิ่มใหม่ 2557-2560				หมายเหตุ	
					ข้าราชการ	พนักงานในสถาบันอุดมศึกษา		พนักงาน ราชการ							เพิ่มใหม่					
						งปม.แผ่นดิน	งปม.รายได้								สัญญาจ้าง	2557	2558	2559		2560
					(1)	(2)	(3)	(4)	(5)	(6)										
1		โรงเรียนสาธิต	50	0	0	8	38	0	0	46	50	50	8	9	4	2	2	0	0	
		กำหนดภาระงานเป็นไปตามหน้าที่ปฏิบัติ																		
2		วิทยาลัยนวัตกรรมการจัดการ	15	15	0	0	8	0	0	8	15	15	0	0	7	2	2	2	1	
		หลักสูตรวิทยาศาสตร์บัณฑิต																		
49		สาขาวิชาสิ่งแวดล้อมศึกษา(มาจากคณะวิทย์ฯ)(new)	1.25	5	0	0	4		0	4	5		0	0	5	3	1	1	0	5
		หลักสูตรศิลปศาสตรบัณฑิต																		
50		สาขาวิชาการบริการในอุตสาหกรรมการบิน(new)	4	5	0	1	4		0	5	5		1	0	2	1	1	0	0	2
		หลักสูตรบริหารธุรกิจบัณฑิต																		
51		สาขาวิชาการจัดการธุรกิจการบิน(หลักสูตรนานาชาติ)	5	5	0	0	0		0	0	5		0	0	0	0	0	0	0	
3		บัณฑิตวิทยาลัย	0		0	0		0	0	0	0	0	0	0	0	0	0	0	0	
		รวม	65	15	0		46		0	54	65	65	8	9	11	3	3	3	2	
															เฉลี่ยประมาณ	30%	30%	20%	20%	



ลำดับที่	หน่วยงาน	บุคลากร ที่พึง มี***	บุคลากรในปัจจุบัน						ลูกจ้าง ชั่วคราว	จำนวน บุคลากร ทั้งหมด***	กรอบปี 57 คงเหลือ	อัตรากำลัง เพิ่มใหม่	ตำแหน่งเพิ่มใหม่ 2557-2560				รวม	หมายเหตุ
			ข้าราชการ*	ลูกจ้าง ประจำ	พนักงานในสถาบันอุดมศึกษา		เจ้าหน้าที่ ประจำ(สญ)*	พนักงาน ราชการ*					เพิ่มในปี					
					งปม.แผ่นดิน*	งปม.รายได้*							2557	2558	2559	2560		
		(57-60)	(1)		(2)	(3.1)	'(3.2)	(4)										
	- ศูนย์สระแก้ว	11	0	0	3	2	3	0	15									
	- หน่วยงานการจัดการศึกษาทั่วไป	6	0	1	2	0	0	0	0									
	- วิเทศสัมพันธ์	2	0	0	0	1	1	0	0									
6	คณะครุศาสตร์	14	1	1	2	4	1	0	7									
	'-คณะครุศาสตร์	12	1	1	2	2	1	0	7									
	- ศูนย์ศึกษาพัฒนาครู	2	0	0	0	2	0	0	0									
7	คณะเทคโนโลยีการเกษตร	10	1	1	2	2	2	0	5									
8	คณะเทคโนโลยีอุตสาหกรรม	13	1	0	6	2	1	0	6									
		(57-60)	(1)		(2)	(3.1)	'(3.2)	(4)										
9	คณะมนุษยศาสตร์และสังคมศาสตร์	15	1	3	4	3	4	0	5									
19	-สำนักงานคณะมนุษยศาสตร์	9	1	3	2	3	1	0	5									
20	- ศูนย์ภาษา	6	0	0	2	0	3	0	0									
10	คณะวิทยาการจัดการ	15	1	0	5	3	0	1	8									
11	คณะวิทยาศาสตร์และเทคโนโลยี	30	1	1	8	5	8	0	9									
	-สำนักงานคณะวิทยาศาสตร์	16	1	1	5	3	4	0	8									
	-ศูนย์วิทยาศาสตร์	14	0	0	3	2	4	0	1									
	<b>รวม</b>	<b>332</b>	<b>14</b>	<b>39</b>	<b>100(116)</b>	<b>52</b>	<b>33</b>	<b>17</b>	<b>127</b>	<b>186</b>		<b>146</b>	<b>44</b>	<b>44</b>	<b>29</b>	<b>29</b>		
												เฉลี่ยประม	30%	30%	20%	20%		

\* หมายถึง ตัวเลขที่เกี่ยวข้องกับการนำมาคำนวณกรอบอัตรากำลังในครั้งนี้

\*\* หมายถึง บุคลากรที่พึงมีมาจากการคำนวณตามสูตรการคำนวณภาระงานของพนักงานมหาวิทยาลัยสายสนับสนุน

\*\*\* หมายถึง 2 กรณี กรณีที่ 1 หากมีกรอบคงเหลือจากมติ ครม.เดิม 48-56 มาหักจำนวนบุคลากร ซึ่งนี้จะประกอบไปด้วย ข้าราชการ/พนักงานมหาวิทยาลัยงปม.แผ่นดิน/พนักงานราชการ

กรณีที่ 2 หากกรอบคงเหลือถูกนำมาใช้จนหมด (ยอดประมาณการ 42 อัตรา) ซึ่งนี้จะประกอบไปด้วย ข้าราชการ/พนักงานมหาวิทยาลัยงปม.แผ่นดิน/พนักงานมหาวิทยาลัยงปม.รายได้/อาจารย์ประจำสัญญาจ้าง/พนักงานราชการ

เอกสารหมายเลข 7

(หน่วยงานตามมติสภามหาวิทยาลัย)

ลำดับที่	หน่วยงาน	บุคลากร ที่ พึงมี***	บุคลากรในปัจจุบัน						ลูกจ้าง ชั่วคราว	จำนวน บุคลากร ทั้งหมด***	จำนวน อัตรา คงเหลือ จากกรอบ	อัตรากำลัง เพิ่มใหม่	ตำแหน่งเพิ่มใหม่ 2557-2560				รวม	หมายเหตุ
			ข้าราชการ *	ลูกจ้าง ประจำ	พนักงานในสถาบันอุดมศึกษา		เจ้าหน้าที่ ประจำ(สญ)*	พนักงาน ราชการ*					เพิ่มในปี					
					งปม.แผ่นดิน*	งปม.รายได้*							2557	2558	2559	2560		
		(57-60)	(1)		(2)	(3.1)	(3.2)	(4)										
1	โรงเรียนสาธิต	43	0	0	0	11	2	0	10	13	0	30	12	12	6	0	30	
2	บัณฑิตวิทยาลัย	17	0	0	1	2	3	0	0	6	0	11	5	5	1	0	11	
3	สำนักสิทธิประโยชน์	32	0	0	0	16	0	0	42	16	0	16	6	6	4	0	16	
4	วิทยาลัยนวัตกรรมการจัดการ	12	0	0	0	11	1	0	0	12	0	0	0	0	0	0	0	
	<b>รวม</b>	<b>104</b>	<b>0</b>	<b>0</b>	<b>1</b>	<b>40</b>	<b>6</b>	<b>0</b>	<b>52</b>	<b>47</b>	<b>0</b>	<b>57</b>	<b>17</b>	<b>17</b>	<b>12</b>	<b>11</b>	<b>57</b>	
												เฉลี่ยประม	30%	30%	20%	20%		

กรอบอัตรากำลังอาจารย์ข้าราชการและอาจารย์พนักงานมหาวิทยาลัยสายวิชาการ และกรอบอัตรากำลังพนักงานมหาวิทยาลัยสายสนับสนุน ที่พึงมี  
ประจำปีงบประมาณ พ.ศ. 2557 - 2560  
มหาวิทยาลัยราชภัฏวไลยอลงกรณ์ ในพระบรมราชูปถัมภ์ จังหวัดปทุมธานี

ลำดับที่	อัตรากำลังสายวิชาการ/สายสนับสนุน	อัตรากำลัง ที่พึงมี	อัตราที่ได้รับ มีอยู่	อัตรากำลัง ที่ขอเพิ่ม	ปีงบประมาณ			
					2557	2558	2559	2560
1	สายวิชาการ							
	(หน่วยงานตามประกาศกระทรวงศึกษาธิการ)	598	481	117	35	35	24	23
	(หน่วยงานภายในตามมติสภามหาวิทยาลัย)	65	54	11	3	3	3	2
	<b>รวมสายวิชาการ</b>	<b>663</b>	<b>535</b>	<b>128</b>	<b>38</b>	<b>38</b>	<b>27</b>	<b>25</b>
2	สายสนับสนุน							
	(หน่วยงานตามประกาศกระทรวงศึกษาธิการ)	332	186	146	44	44	29	29
	(หน่วยงานภายในตามมติสภามหาวิทยาลัย)	104	47	57	17	17	12	11
	<b>รวมสายสนับสนุน</b>	<b>436</b>	<b>233</b>	<b>203</b>	<b>61</b>	<b>61</b>	<b>41</b>	<b>40</b>
	<b>รวม</b>	<b>1,099</b>	<b>768</b>	<b>331</b>	<b>99</b>	<b>99</b>	<b>68</b>	<b>65</b>
				เฉลี่ยประมาณ	30%	30%	20%	20%

\*รายละเอียดจากเอกสารหมายเลข 6 และ 7

**สำนักงานอธิการบดี** : กองกลาง  
: กองนโยบายและแผน  
: กองพัฒนานักศึกษา

**President office**  
valaya alongkorn rajabhat university under the royal patronage

มหาวิทยาลัยราชภัฏวไลยอลงกรณ์ ในพระบรมราชูปถัมภ์

1 ม. 20 ตำบลโพธิ์ไทร อ.คลองใหญ่ จ.ปทุมธานี 13180  
โทรศัพท์ 0 2529 0674-7 ต่อ 313 , 446  
โทรสาร 0 2529 2580

[www.vru.ac.th](http://www.vru.ac.th)