



มหาวิทยาลัยราชภัฏวไลยอลงกรณ์ ในพระบรมราชูปถัมภ์

Valaya Alongkorn Rajabhat University under the Royal Patronage

สารสนเทศ

ประจำปีการศึกษา

2558

สารจากอธิการบดี



สารสนเทศมหาวิทยาลัยราชภัฏวไลยอลงกรณ์ ในพระบรมราชูปถัมภ์ ประจำปีการศึกษา 2558 จัดทำขึ้นเพื่อเป็นการรวบรวมข้อมูลสถิติสารสนเทศทางการศึกษาของมหาวิทยาลัย ซึ่งการที่มหาวิทยาลัยจะดำเนินการตามปรัชญา วิสัยทัศน์ และพันธกิจทุกด้านของมหาวิทยาลัยให้บรรลุผลสำเร็จตามเป้าหมายอย่างมีประสิทธิภาพและประสิทธิผลนั้น จำเป็นต้องนำข้อมูลสารสนเทศของมหาวิทยาลัยมาใช้ประกอบการวางแผนการดำเนินงาน การกำหนดเป้าหมาย และกลยุทธ์การดำเนินงาน เพื่อไปสู่เป้าหมายที่กำหนด มหาวิทยาลัยจึงได้รวบรวมและจัดทำข้อมูลพื้นฐานที่สำคัญ อาทิ ข้อมูลหลักสูตร การศึกษา ข้อมูลนักศึกษา ข้อมูลบุคลากร ข้อมูลงบประมาณ ข้อมูลทรัพยากรสารสนเทศ ข้อมูลอาคารสถานที่ และข้อมูลสิ่งอำนวยความสะดวกภายในมหาวิทยาลัย สำหรับใช้ประโยชน์ภายในมหาวิทยาลัย และเผยแพร่แก่หน่วยงานภายนอก ตลอดจนผู้สนใจทั่วไป

ขอขอบคุณทุกหน่วยงานที่ให้ความอนุเคราะห์ข้อมูล หวังเป็นอย่างยิ่งว่าสารสนเทศฯ ฉบับนี้ จะอำนวยความสะดวกต่อผู้บริหารมหาวิทยาลัยทุกระดับ คณาจารย์ บุคลากร และหน่วยงานต่างๆ ทั้งภายในและภายนอกมหาวิทยาลัย เพื่อใช้ในการวางแผนและพัฒนางานต่อไป



รองศาสตราจารย์ ดร.สมบัติ คชสิทธิ์
อธิการบดี

สารบัญ

ข้อมูลพื้นฐาน

ประวัติมหาวิทยาลัย	9
สัญลักษณ์ประจำมหาวิทยาลัย	12
สีประจำมหาวิทยาลัย ต้นไม้ประจำมหาวิทยาลัย	13
ปรัชญา วิสัยทัศน์ อัตลักษณ์ เอกลักษณ์	14
ภารกิจ	15
เป้าประสงค์ ประเด็นยุทธศาสตร์ ค่านิยมหลัก	16

ข้อมูลบริหาร

ทำเนียบผู้บริหาร	19
โครงสร้างการแบ่งส่วนราชการ	20
คณะกรรมการสภามหาวิทยาลัย	21
คณะกรรมการบริหารมหาวิทยาลัย	22

ข้อมูลสารสนเทศ

บุคลากร	25
หลักสูตรการศึกษา	34
ปริญญาเกิตติมศักดิ์	43
นักศึกษา	44
โรงเรียนสาธิตมหาวิทยาลัยราชภัฏวไลยอลงกรณ์ฯ	61
โรงเรียนสาธิตนานาชาติ	68
งบประมาณ	71

ข้อมูลทรัพยากร

ทรัพยากรสารสนเทศ	77
คอมพิวเตอร์และเครือข่าย	79
อาคารสถานที่	81
ยานพาหนะ	85
แผนที่การเดินทาง	87



ข้อมูลพื้นฐาน

VRU



สมเด็จพระราชปิตุจฉา เจ้าฟ้าวไลยอลงกรณ์ กรมหลวงเพชรบุรีราชสิรินธร
พ.ศ. ๒๔๖๖ - ๒๕๓๕ | พ.ศ. ๒๕๓๕ - ๒๕๖๖ | พ.ศ. ๒๕๖๖ - ๒๕๖๗ | พ.ศ. ๒๕๖๗ - ๒๕๖๘ | พ.ศ. ๒๕๖๘ - ๒๕๖๙ | พ.ศ. ๒๕๖๙ - ๒๕๗๐ | พ.ศ. ๒๕๗๐ - ๒๕๗๑ | พ.ศ. ๒๕๗๑ - ๒๕๗๒ | พ.ศ. ๒๕๗๒ - ๒๕๗๓ | พ.ศ. ๒๕๗๓ - ๒๕๗๔ | พ.ศ. ๒๕๗๔ - ๒๕๗๕ | พ.ศ. ๒๕๗๕ - ๒๕๗๖ | พ.ศ. ๒๕๗๖ - ๒๕๗๗ | พ.ศ. ๒๕๗๗ - ๒๕๗๘ | พ.ศ. ๒๕๗๘ - ๒๕๗๙ | พ.ศ. ๒๕๗๙ - ๒๕๘๐ | พ.ศ. ๒๕๘๐ - ๒๕๘๑ | พ.ศ. ๒๕๘๑ - ๒๕๘๒ | พ.ศ. ๒๕๘๒ - ๒๕๘๓ | พ.ศ. ๒๕๘๓ - ๒๕๘๔ | พ.ศ. ๒๕๘๔ - ๒๕๘๕ | พ.ศ. ๒๕๘๕ - ๒๕๘๖ | พ.ศ. ๒๕๘๖ - ๒๕๘๗ | พ.ศ. ๒๕๘๗ - ๒๕๘๘ | พ.ศ. ๒๕๘๘ - ๒๕๘๙ | พ.ศ. ๒๕๘๙ - ๒๕๙๐ | พ.ศ. ๒๕๙๐ - ๒๕๙๑ | พ.ศ. ๒๕๙๑ - ๒๕๙๒ | พ.ศ. ๒๕๙๒ - ๒๕๙๓ | พ.ศ. ๒๕๙๓ - ๒๕๙๔ | พ.ศ. ๒๕๙๔ - ๒๕๙๕ | พ.ศ. ๒๕๙๕ - ๒๕๙๖ | พ.ศ. ๒๕๙๖ - ๒๕๙๗ | พ.ศ. ๒๕๙๗ - ๒๕๙๘ | พ.ศ. ๒๕๙๘ - ๒๕๙๙ | พ.ศ. ๒๕๙๙ - ๒๖๐๐

ประวัติมหาวิทยาลัย



สมเด็จพระราชปิตุจฉา เจ้าฟ้าวไลยอลงกรณ์ กรมหลวงเพชรบุรีราชสิรินธร ทรงมีพระเมตตาต่อการศึกษาของกุลสตรีไทย จึงประทานอาคารพร้อมที่ดินประมาณ 4 ไร่ ให้กระทรวงศึกษาธิการจัดตั้งโรงเรียนฝึกหัดครูเพชรบุรีวิทยาลงกรณ์ เมื่อวันที่ 4 มิถุนายน 2475 ปัจจุบันคือ เลขที่ 15 ถนนเพชรบุรี แขวงทุ่งพญาไท เขตราชเทวี กรุงเทพมหานคร โดยย้ายนักเรียนฝึกหัดครู และนักเรียนมัธยมศึกษาตอนปลาย (ม. 7 - 8) มาจากโรงเรียนเบญจมราชาลัย อาจารย์ใหญ่คนแรกคืออาจารย์นิลรัตน์ บรรณสิทธิ์วรสาสน์ โรงเรียนใช้ชื่อย่อว่า พ เป็นสัญลักษณ์ และสีเขียวเป็น สีประจำโรงเรียน เนื่องจากเป็นสีประจำวันประสูติของพระองค์ สถานศึกษาแห่งนี้ได้ปฏิบัติภารกิจด้านการศึกษาทั้งแผนกฝึกหัดครูและแผนกสามัญ ด้วยดีตลอดมา และได้พัฒนาปรับเปลี่ยนสถานภาพ และค่านำหน้าชื่อตามความเหมาะสม ดังนี้

4 มิถุนายน 2475	โรงเรียนฝึกหัดครูเพชรบุรีวิทยาลงกรณ์
1 ตุลาคม 2513	เป็นวิทยาลัยครูเพชรบุรีวิทยาลงกรณ์
พ.ศ. 2515	ขยายงานการฝึกหัดครูมาอยู่ ณ ที่ตั้งปัจจุบัน คือ เลขที่ 1 หมู่ที่ 20 ถนนพหลโยธิน กิโลเมตรที่ 48 ตำบลคลองหนึ่ง อำเภอคลองหลวง จังหวัดปทุมธานี 13180 มีพื้นที่ 294 ไร่ 3 งาน 72 ตารางวา ทั้งนี้ อาจารย์อวยพร เปล่งวานิช ผู้อำนวยการวิทยาลัยครูเพชรบุรีวิทยาลงกรณ์ ในขณะนั้น ได้ดำเนินการติดต่อประสานงานล่วงหน้ากับผู้ว่าราชการจังหวัดปทุมธานี (นายประสิทธิ์ อุไรรัตน์) จึงได้ที่ดินทรัพย์สินส่วนพระมหากษัตริย์แปลงนี้มาเป็นที่ตั้งของมหาวิทยาลัยในปัจจุบัน



14 พฤศจิกายน 2517	พระบาทสมเด็จพระเจ้าอยู่หัวภูมิพลอดุลยเดชฯ ทรงพระกรุณาโปรดเกล้าฯ รับวิทยาลัยครูเพชรบุรีวิทยาของกรมและสมาคมศิษย์เก่าฯ ไว้ในพระบรมราชูปถัมภ์
9 พฤศจิกายน 2518	พระบาทสมเด็จพระเจ้าอยู่หัวภูมิพลอดุลยเดชฯ เสด็จฯ พร้อมด้วยสมเด็จพระบรมราชินีนาถ และสมเด็จพระเจ้าลูกเธอ เจ้าฟ้าสิรินธรเทพรัตนสุตาทิวัฒนาคุณโสภากย์ ทรงเปิดพระอนุสาวรีย์สมเด็จพระเจ้าพี่นางเธอ เจ้าฟ้ากัลยาณิวัฒนากรมหลวงนราธิวาสราชนครินทร์ กรมหลวงเพชรบุรีราชสิรินธรและพระราชทานพระราชทรัพย์ส่วนพระองค์ จำนวน 2 แสนบาท ตั้งเป็น มูลนิธิสมเด็จพระเจ้าพี่นางเธอ กรมหลวงนราธิวาสราชนครินทร์
พ.ศ. 2520	เปิดสอนถึงระดับปริญญาตรี ครุศาสตร์บัณฑิต
พ.ศ. 2528	เปิดสอนสาขาวิชาชีพอื่น ครบ 3 สาขา คือ สาขาวิชาการศึกษา สาขาวิชาศิลปศาสตร์ และสาขาวิชาวิทยาศาสตร์
14 กุมภาพันธ์ 2535	พระบาทสมเด็จพระเจ้าอยู่หัวภูมิพลอดุลยเดชฯ ทรงพระกรุณาโปรดเกล้าฯ พระราชทานนามสถาบันราชภัฏ แก่วิทยาลัยครูทั่วประเทศ เป็นเหตุให้เปลี่ยนชื่อเป็น สถาบันราชภัฏเพชรบุรีวิทยาของกรมในพระบรมราชูปถัมภ์
24 มกราคม 2538	ประกาศในราชกิจจานุเบกษา เรื่อง พ.ร.บ. สถาบันราชภัฏ เป็นผลให้สถาบันราชภัฏทั่วประเทศเป็นสถาบันอุดมศึกษาเพื่อการพัฒนาท้องถิ่นอย่างแท้จริง
6 มีนาคม 2538	พระบาทสมเด็จพระเจ้าอยู่หัวภูมิพลอดุลยเดชฯ ทรงพระกรุณาโปรดเกล้าฯ พระราชทานพระบรมราชานุญาตให้ใช้ตราพระราชลัญจกรประจำพระองค์ รัชกาลที่ 9 เป็นตราสัญลักษณ์ประจำสถาบันราชภัฏ นับเป็นพระมหากรุณาธิคุณอันล้ำลึกกระหม่อมหาที่สุดมิได้แก่สถาบันราชภัฏเพชรบุรีวิทยาของกรมในพระบรมราชูปถัมภ์
15 กุมภาพันธ์ 2542	สมเด็จพระเทพรัตนราชสุดาฯ สยามบรมราชกุมารี เสด็จฯ วางพวงมาลาพระอนุสาวรีย์ฯ และทรงเปิดอาคารฝึกประสบการณ์วิชาชีพ “อาคารสมเด็จพระเจ้าพี่นางเธอ กรมหลวงนราธิวาสราชนครินทร์”

ปีการศึกษา 2542	เปิดสอนระดับปริญญาตรี 2 ปี และ 4 ปี หลักสูตรบริหารธุรกิจบัณฑิต
ปีการศึกษา 2543	เปิดสอนระดับปริญญาโท สาขาวิชาการบริหารการศึกษา และสาขาวิชาหลักสูตรและการสอน
15 กุมภาพันธ์ 2544	สมเด็จพระเจ้าพี่นางเธอ เจ้าฟ้ากัลยาณิวัฒนา กรมหลวงนราธิวาสราชนครินทร์ เสด็จฯ วางพวงมาลา พระอนุสาวรีย์ฯ ทรงเปิดอาคาร 100 ปี สมเด็จพระศรีนครินทร์ และห้องประชุมราชนครินทร์ ภายในอาคาร 100 ปี สมเด็จพระศรีนครินทร์
21 สิงหาคม 2545	พระบาทสมเด็จพระเจ้าอยู่หัวภูมิพลอดุลยเดชฯ ทรงพระกรุณา โปรดเกล้าฯ พระราชทานพระบรมราชานุญาตให้เปลี่ยนชื่อเป็น “สถาบันราชภัฏวไลยอลงกรณ์ ในพระบรมราชูปถัมภ์”
10 มิถุนายน 2547	พระบาทสมเด็จพระเจ้าอยู่หัวภูมิพลอดุลยเดชฯ ทรงพระกรุณาโปรดเกล้าฯ ทรงลงพระปรมาภิไธย ในพระราชบัญญัติมหาวิทยาลัยราชภัฏ พุทธศักราช 2547 และได้ประกาศในพระราชกิจจานุเบกษา เมื่อวันที่ 14 มิถุนายน พุทธศักราช 2547 ยังผลให้สถาบันราชภัฏวไลยอลงกรณ์ ในพระบรมราชูปถัมภ์ ได้ยกฐานะเป็น “มหาวิทยาลัยราชภัฏวไลยอลงกรณ์ ในพระบรมราชูปถัมภ์ จังหวัดปทุมธานี” ตั้งแต่วันที่ 15 มิถุนายน พ.ศ. 2547
ปีการศึกษา 2549	เปิดสอนระดับปริญญาเอก สาขาวิชาการบริหารการศึกษา สาขาวิชาหลักสูตรและการสอน และสาขาวิชา รัฐประศาสนศาสตร์
3 พฤษภาคม 2555	สภามหาวิทยาลัยราชภัฏวไลยอลงกรณ์ ในพระบรมราชูปถัมภ์ มีมติเห็นชอบให้มหาวิทยาลัยดำเนินการ จัดซื้อที่ดินด้านทิศเหนือของมหาวิทยาลัย เนื้อที่ 86 ไร่ 3 งาน 19 ตารางวา ปัจจุบันมหาวิทยาลัยราชภัฏวไลยอลงกรณ์ ในพระบรมราชูปถัมภ์ มีเนื้อที่ทั้งหมด 381 ไร่ 2 งาน 91 ตารางวา ตั้งอยู่เลขที่ 1 หมู่ 20 ถนนพหลโยธิน ตำบลคลองหนึ่ง อำเภอคลองหลวง จังหวัดปทุมธานี
ปีการศึกษา 2556	เปิดสอนหลักสูตรนานาชาติ (International Program) ได้แก่ หลักสูตรบริหารธุรกิจบัณฑิต สาขาวิชาการจัดการธุรกิจการบิน และโรงเรียนสาธิตมหาวิทยาลัยราชภัฏวไลยอลงกรณ์ ในพระบรมราชูปถัมภ์ (หลักสูตรนานาชาติ) ณ ศูนย์การศึกษากรุงเทพมหานคร
ปีการศึกษา 2557	เปิดสอนหลักสูตรภาษาอังกฤษ (English Program) ได้แก่ หลักสูตรครุศาสตรบัณฑิต สาขาวิชา วิทยาศาสตร์ทั่วไป และสาขาวิชาคณิตศาสตร์ เปิดสอนหลักสูตรนานาชาติ (International Program) ได้แก่ หลักสูตรศิลปศาสตรบัณฑิต สาขาวิชาภาษาอังกฤษเพื่อการสื่อสารนานาชาติ
ปีการศึกษา 2558	เปิดสอนหลักสูตร 3 หลักสูตร ได้แก่ หลักสูตรรัฐประศาสนศาสตรบัณฑิต หลักสูตรบริหารธุรกิจบัณฑิต หลักสูตรวิทยาศาสตรบัณฑิต ที่มหาวิทยาลัยราชภัฏวไลยอลงกรณ์ ในพระบรมราชูปถัมภ์ จังหวัดสระแก้ว

สัญลักษณ์ประจำมหาวิทยาลัย



ตราสัญลักษณ์ “มหาวิทยาลัยราชภัฏวไลยอลงกรณ์ ในพระบรมราชูปถัมภ์” เป็นรูปวงรี 2 วงซ้อนกันระหว่างวงรีส่วนบนเขียนเป็นอักษรภาษาไทยว่า “มหาวิทยาลัยราชภัฏวไลยอลงกรณ์” ส่วนล่างเขียนเป็นอักษรภาษาอังกฤษว่า “VALAYA ALONGKORN RAJABHAT UNIVERSITY” ภายใต้วงรีด้านในมีตราพระราชลัญจกรประจำพระองค์พระบาทสมเด็จพระเจ้าอยู่หัว รัชกาลที่ 9 ซึ่งเป็นรูปพระที่นั่งอัฐทิศ ประกอบด้วย วงจักร กลางวงจักรมีอักษรเป็นอุ หรือเลข ๙ รอบวงจักรมีรัศมีเปล่งออกโดยรอบ เหนือจักรเป็นรูปเศวตฉัตรเจ็ดชั้นตั้งอยู่บนพระที่นั่งอัฐทิศ แปลความหมายว่าทรงมีพระบรมเดชานุภาพในแผ่นดิน

- สีน้ำเงิน** แทนค่า สถาบันพระมหากษัตริย์ผู้ให้กำเนิดและพระราชทานนาม “มหาวิทยาลัยราชภัฏ”
- สีเขียว** แทนค่า แหล่งที่ตั้งของมหาวิทยาลัยราชภัฏซึ่งอยู่ในแหล่งธรรมชาติ และมีสภาพแวดล้อมที่สวยงาม
- สีทอง** แทนค่า ความเจริญรุ่งเรืองทางภูมิปัญญา
- สีส้ม** แทนค่า ความเจริญรุ่งเรืองของศิลปวัฒนธรรมท้องถิ่นที่ก้าวไกลในมหาวิทยาลัยราชภัฏ
- สีขาว** แทนค่า ความคิดอันบริสุทธิ์ของนักปราชญ์แห่งพระบาทสมเด็จพระเจ้าอยู่หัว

สีประจำมหาวิทยาลัย

สีเขียว หมายถึง สีที่ตรงกับวันประสูติของสมเด็จพระเจ้าฟ้าวไลยอลงกรณ์ กรมหลวงเพชรบุรีราชสิรินธร ซึ่งเป็นองค์ประทานกำเนิดมหาวิทยาลัย

ต้นไม้ประจำมหาวิทยาลัย



“ต้นราชพฤกษ์”

ชื่อวิทยาศาสตร์ *Cassia fistula* Linn.

ชื่อวงศ์ CAESALPINIACEAE / LEGUMINOSAE

ชื่อสามัญ Golden Shower, Indian Laburnum, Pudding Pine Tree, Purging Cassia

คติความเชื่อ ชัยพฤกษ์หรือราชพฤกษ์ เป็นไม้ที่มีคุณค่าสูง เป็นไม้มงคลนามนิยมใช้ในพิธีสำคัญต่างๆ และอินธนูของข้าราชการพลเรือนก็ปักดินทองเป็นรูปช่อชัยพฤกษ์



ปรัชญา

วิชาการเด่น เน้นคุณธรรม นำท้องถิ่นพัฒนา
ก้าวหน้าด้านเทคโนโลยี



วิสัยทัศน์

มหาวิทยาลัยราชภัฏวไลยอลงกรณ์ ในพระบรมราชูปถัมภ์
จังหวัดปทุมธานี
เป็นสถาบันอุดมศึกษาชั้นนำเพื่อพัฒนาท้องถิ่นในอุษาคเนย์



อัตลักษณ์

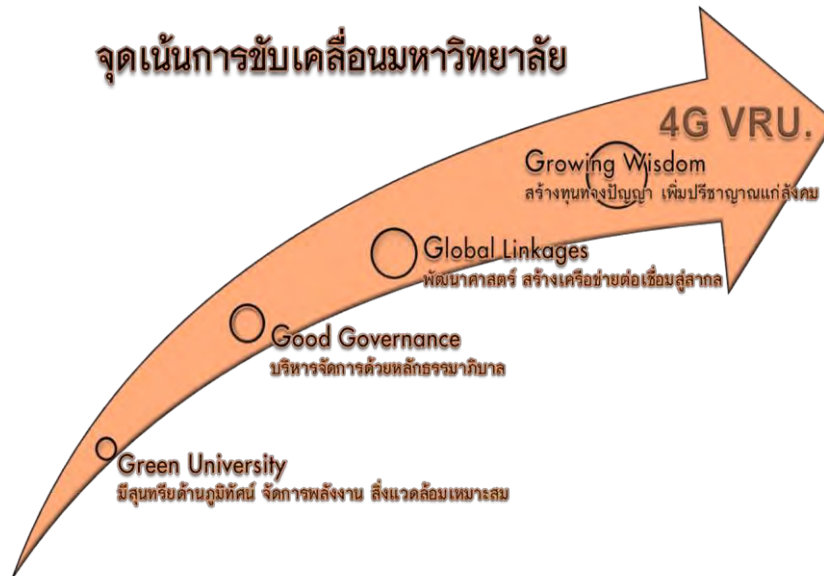
บัณฑิตจิตอาสา พัฒนาท้องถิ่น



เอกลักษณ์

เป็นสถาบันที่น้อมนำแนวทางการดำเนินชีวิต
ตามหลักปรัชญาเศรษฐกิจพอเพียง

จุดเน้นการขับเคลื่อนมหาวิทยาลัย



ภารกิจ

มหาวิทยาลัยราชภัฏวไลยอลงกรณ์ ในพระบรมราชูปถัมภ์ มีภาระหน้าที่ในการปฏิบัติงาน ที่กำหนดในพระราชบัญญัติมหาวิทยาลัยราชภัฏ พ.ศ. 2547 มาตรา 7 และ 8 ดังนี้

มาตรา 7 ให้มหาวิทยาลัยเป็นสถาบันอุดมศึกษาเพื่อการพัฒนาท้องถิ่นที่เสริมสร้างพลังปัญญาของแผ่นดิน ฟื้นฟูพลังการเรียนรู้ เชิดชูภูมิปัญญาของท้องถิ่น สร้างสรรค์ศิลปวิทยา เพื่อความเจริญก้าวหน้าอย่างมั่นคงและยั่งยืนของปวงชน มีส่วนร่วมในการจัดการ การบำรุงรักษา การใช้ประโยชน์จากทรัพยากรธรรมชาติและสิ่งแวดล้อมอย่างสมดุลและยั่งยืน โดยมีวัตถุประสงค์ให้การศึกษา ส่งเสริมวิชาการและวิชาชีพชั้นสูง ทำการสอน วิจัย ให้บริการทางวิชาการแก่สังคม ปรับปรุง ถ่ายทอด และพัฒนาเทคโนโลยี ทำนุบำรุงศิลปะและวัฒนธรรม ผลิตครู และส่งเสริมวิทยฐานะครู

มาตรา 8 ในการดำเนินงานเพื่อให้บรรลุวัตถุประสงค์ตามมาตรา 7 ให้กำหนดภาระหน้าที่ของมหาวิทยาลัยดังต่อไปนี้

1. แสวงหาความจริงเพื่อสู่ความเป็นเลิศทางวิชาการบนพื้นฐานของภูมิปัญญาท้องถิ่น ภูมิปัญญาไทยและภูมิปัญญาสากล
2. ผลิตบัณฑิตที่มีความรู้คู่คุณธรรม สำนึกในความเป็นไทย มีความรักและผูกพันต่อท้องถิ่น อีกทั้งส่งเสริมการเรียนรู้ตลอดชีวิตในชุมชนเพื่อช่วยให้อุตสาหกรรมท้องถิ่นรู้เท่าทันการเปลี่ยนแปลง การผลิตบัณฑิตดังกล่าวจะต้องให้มีจำนวนและคุณภาพสอดคล้องกับแผนการผลิตบัณฑิตของประเทศ
3. เสริมสร้างความรู้ความเข้าใจในคุณค่า ความสำนึก และความภูมิใจในวัฒนธรรมของท้องถิ่นและของชาติ
4. เรียนรู้และเสริมสร้างความเข้มแข็งของผู้นำชุมชน ผู้นำศาสนา และนักการเมืองท้องถิ่นให้มีจิตสำนึกประชาธิปไตย คุณธรรม จริยธรรม และความสามารถในการบริหารงานพัฒนาชุมชนและท้องถิ่นเพื่อประโยชน์ของส่วนรวม
5. เสริมสร้างความเข้มแข็งของวิชาชีพครู ผลิตและพัฒนาครูและบุคลากรทางการศึกษาให้มีคุณภาพและมาตรฐานที่เหมาะสมกับการเป็นวิชาชีพชั้นสูง
6. ประสานความร่วมมือและช่วยเหลือเกื้อกูลกันระหว่างมหาวิทยาลัย ชุมชน องค์กรปกครองส่วนท้องถิ่นและองค์กรอื่นทั้งในและต่างประเทศ เพื่อการพัฒนาท้องถิ่น
7. ศึกษาและแสวงหาแนวทางพัฒนาเทคโนโลยีพื้นฐานและเทคโนโลยีสมัยใหม่ให้เหมาะสมกับการดำรงชีวิตและการประกอบอาชีพของคนในท้องถิ่น รวมถึงการแสวงหาแนวทางเพื่อส่งเสริมให้เกิดการจัดการ การบำรุงรักษา และการใช้ประโยชน์จากทรัพยากรธรรมชาติและสิ่งแวดล้อมอย่างสมดุลและยั่งยืน
8. ศึกษา วิจัย ส่งเสริม และสืบสานโครงการอันเนื่องมาจากแนวพระราชดำริในการปฏิบัติภารกิจของมหาวิทยาลัย เพื่อการพัฒนาท้องถิ่น

เป้าประสงค์

เป้าประสงค์ที่ 1 สร้างบัณฑิตที่มีคุณภาพให้ได้มาตรฐานระดับชาติและนานาชาติ เป็นที่ต้องการของสังคม ชุมชน ประเทศชาติ

เป้าประสงค์ที่ 2 การให้บริการวิชาการได้ตามความต้องการของชุมชน ท้องถิ่น และการแสดงผลงานด้านศิลปวัฒนธรรม
ในระดับชาติและนานาชาติ

เป้าประสงค์ที่ 3 การสร้างสรรค์ผลงานวิจัยให้เป็นที่ยอมรับในระดับชาติ และระดับนานาชาติ

เป้าประสงค์ที่ 4 เป็นองค์กรที่มีธรรมาภิบาลในการบริหารงาน ยึดหลักปรัชญาเศรษฐกิจพอเพียง และเป็นองค์กรแห่งการเรียนรู้

ประเด็นยุทธศาสตร์

1. การพัฒนาคุณภาพบัณฑิตตรงความต้องการของสังคม การพัฒนาเศรษฐกิจ และพร้อมเข้าสู่ประชาคมอาเซียน
2. การผลิตผลงานวิจัยและงานสร้างสรรค์ที่มีคุณภาพ เป็นที่ยอมรับในระดับชาติและนานาชาติ
3. การให้บริการวิชาการแก่สังคม ท้องถิ่น ชุมชน สถานประกอบการ
4. การทำนุบำรุง เผยแพร่ สืบสาน ศิลปวัฒนธรรมของท้องถิ่น และของชาติ
5. การบริหารและการพัฒนาสถาบัน
6. การยกระดับคุณภาพและมาตรฐานการศึกษา

ค่านิยมหลัก

“ VALAYA ”

V	:	Visionary	=	เป็นผู้รอบรู้
A	:	Activeness	=	ทำงานเชิงรุก ริเริ่มสร้างสรรค์
L	:	Like to learn	=	สนใจใฝ่เรียนรู้อย่างต่อเนื่อง
A	:	Adaptive	=	ปรับตัวได้ดี พร้อมพัฒนาการเปลี่ยนแปลง
Y	:	Yields	=	ผลงานเป็นที่ประจักษ์
A	:	Acceptance and Friendliness	=	เป็นที่ยอมรับในการเป็นกัลยาณมิตร

+



ข้อมูลบริหาร

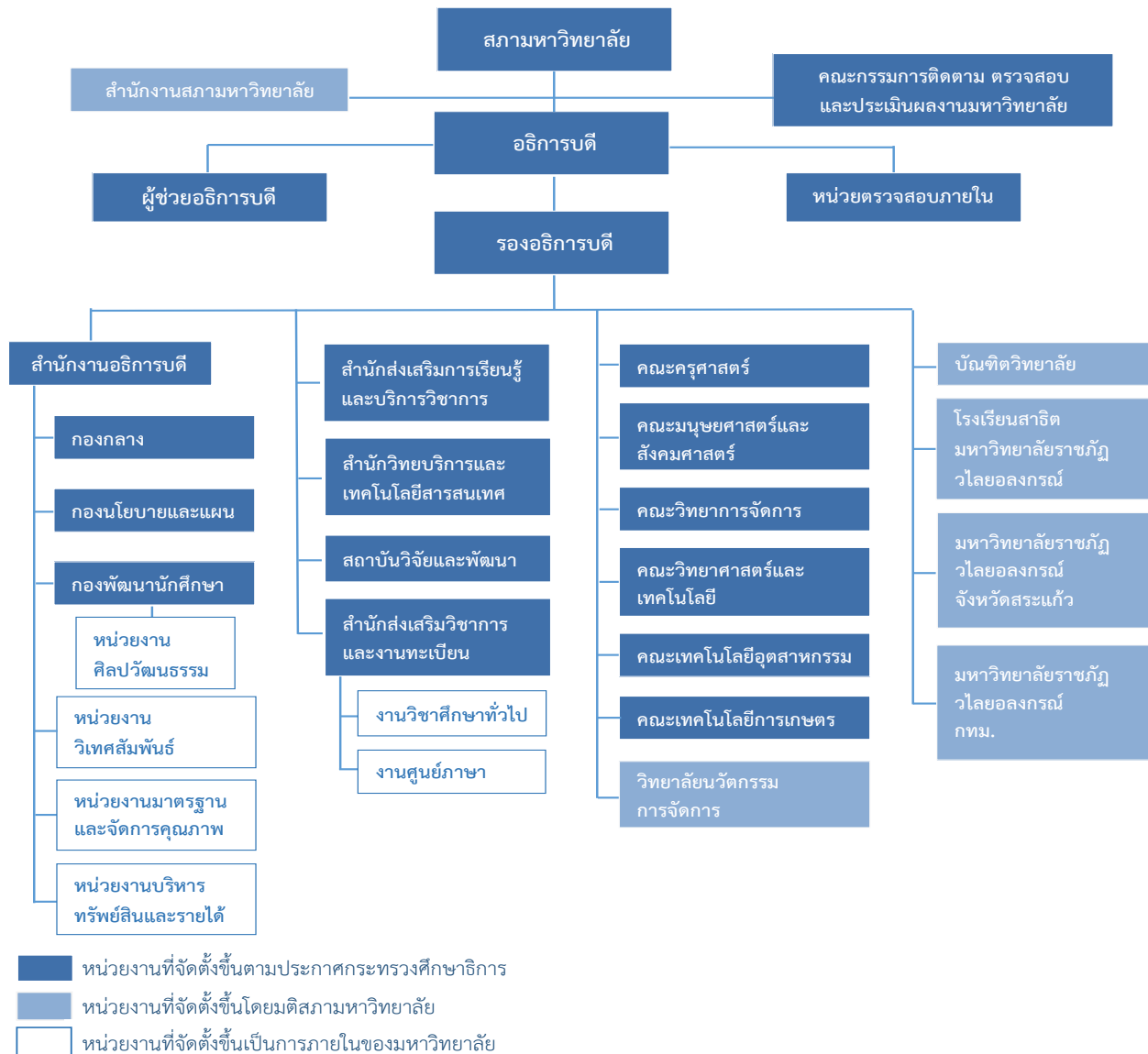
VRU



ทำเนียบผู้บริหาร

พ.ศ. 2475 - 2480	อาจารย์นิลรัตน์	บรรณสิทธิ์วรสาสน์	
พ.ศ. 2480 - 2485	อาจารย์สุนทรี	นิลก้าแหง	
พ.ศ. 2485 - 2489	คุณหญิงไสววงศ์	ทองเจือ	
พ.ศ. 2489 - 2497	อาจารย์นิลรัตน์	บรรณสิทธิ์วรสาสน์	
พ.ศ. 2497 - 2505	อาจารย์จรัสสม	ปุ่นณะหิตานนท์	
พ.ศ. 2505 - 2515	อาจารย์อวยพร	เปล่งวานิช	
พ.ศ. 2515 - 2517	อาจารย์เพียว	ศรีหงส์	
พ.ศ. 2517 - 2519	ดร.อรุณ	ปรีดีติติก	
พ.ศ. 2519 - 2528	รศ.ลำพอง	บุญช่วย	
พ.ศ. 2528 - 2529	ดร.วิชัย	แข่งขัน	
พ.ศ. 2529 - 2537	ผศ.ปรีชา	เศรษฐีธร	
พ.ศ. 2537 - 2542	ผศ.จรรยา	ถาวรจักร์	
พ.ศ. 2542 - 2551	รศ.ดร.ทองหล่อ	วงษ์อินทร์	
ธ.ค. 2551 - มิ.ย. 2552	ผศ.ดร.อรสา	โกศลานันท์กุล	(รักษาราชการแทนอธิการบดี)
มิ.ย. 2552 - ก.ย. 2552	ศ. พลโท ดร.โอภาส	รัตนบุรี	(รักษาราชการแทนอธิการบดี)
ก.ย. 2552 - ต.ค. 2552	รศ.ดร.สมบัติ	คชสิทธิ์	(อธิการบดีรักษาการ)
พ.ย. 2552 - ปัจจุบัน	รศ.ดร.สมบัติ	คชสิทธิ์	

โครงสร้างการแบ่งส่วนราชการ



คณะกรรมการสภามหาวิทยาลัย



นายกสภามหาวิทยาลัย

1. นายจรรยา ถาวรจักร์

อุปนายกสภามหาวิทยาลัย

2. ผศ.ปรีชา เศรษฐีธร

กรรมการสภามหาวิทยาลัยโดยตำแหน่ง

3. รศ.ดร.สมบัติ คชสิทธิ์
(อธิการบดี)
4. นางศรีวิภา เมฆสวัสดิ์กุล
(ประธานกรรมการส่งเสริมกิจการมหาวิทยาลัย)
5. อาจารย์จิตเจริญ ทรขวัญ
(ประธานสภาคณาจารย์และข้าราชการ)

กรรมการสภามหาวิทยาลัยผู้ทรงคุณวุฒิ

6. รศ.ชาคริต อนันทรวัน
7. ศ.ดร.ดิเรก ปัทมสิริวัฒน์
8. ศ.ดร.เดือน คำดี
9. นายยงวุฒิ เสาวพฤกษ์
10. ศ.ดร.วิรุณ ตั้งเจริญ
11. ศ.ดร.ไพฑูรย์ สินลารัตน์
12. นายศานิตย์ นาคสุขศรี
13. นายสิทธิศักดิ์ วนะชกิจ
14. รศ.ดร.อิสระ สุวรรณผล
15. นายสุวัฒน์ เทพอารักษ์

กรรมการสภามหาวิทยาลัยจากผู้แทนผู้บริหาร

16. อาจารย์ ดร.สุพจน์ ทรายแก้ว
17. ผศ.ดร.สอาด บรรเจิดฤทธิ์
18. ผศ.ดร.มัญญา คำวชิระพิทักษ์
19. ผศ.ดร.ปิ่นรัตน์ ฤกษ์ภักดี

กรรมการสภามหาวิทยาลัยจากผู้แทนคณาจารย์

20. รศ.ดร.ฉันทะ จันทะเสนา
21. อาจารย์ธนาวุฒิ วงศ์อนันต์
22. รศ.ดร.กรินทร์ กาญจนานนท์
23. อาจารย์ ดร.นิตา พัทธวีโล

เลขานุการสภามหาวิทยาลัย

24. ผศ.ร.ท.หญิงวิภาวี เกียรติศิริ

คณะกรรมการบริหารมหาวิทยาลัย



อธิการบดี

1. รศ.ดร.สมบัติ คชสิทธิ์

รองอธิการบดี

2. อาจารย์ ดร.สุพจน์ ทรายแก้ว
3. รศ.ศินันท์ เศรษฐวุฒินันต์
4. ผศ.ร.ท.หญิงวิภาวี เกียรติศิริ
5. ผศ.สุวิทย์ อุดมฉาย
6. ผศ.ดร.สอาด บรรจงเจริญ

คณบดี

7. ผศ.ดร.อุษา คงทอง
(คณะครุศาสตร์)
8. ผศ.เจษฎา ความคื่นเคย
(คณะวิทยาการจัดการ)

คณบดี

9. ผศ.ดร.อนงค์ อนันตริยเวช
(คณะมนุษยศาสตร์และสังคมศาสตร์)
10. ผศ.ดร.ปิ่นนรภัศ ถกลภักดี
(คณะวิทยาศาสตร์และเทคโนโลยี)
11. ผศ.ทรงพลธนฤทธิ์ มฤครัฐอินแปลง
(คณะเทคโนโลยีการเกษตร)
12. ผศ.ดร.เบญจลักษณ์ เมืองมีศรี
(คณะเทคโนโลยีอุตสาหกรรม)
13. อาจารย์ ดร.เรืองเดช เร่งเพียร
(วิทยาลัยนวัตกรรมการจัดการ)
14. ผศ.ดร.ธีรอนิกษ์ ศิริโวหาร
(บัณฑิตวิทยาลัย)

ผู้อำนวยการ

15. อาจารย์ ดร.ศศิธร จันทมฤก
(สำนักส่งเสริมวิชาการและงานทะเบียน)
16. ผศ.ละเอียด ขจรภัย
(สำนักส่งเสริมการเรียนรู้และบริการวิชาการ)
17. ผศ.ดร.มัญญา คำวชิระพิทักษ์
(สถาบันวิจัยและพัฒนา)
18. อาจารย์ไชย มีหนองหัว
(สำนักวิทยบริการและเทคโนโลยีสารสนเทศ)
19. นางสาวฉวีวรรณ ศิละวรรณโณ
(สำนักงานอธิการบดี)



ข้อมูลสารสนเทศ

VRU

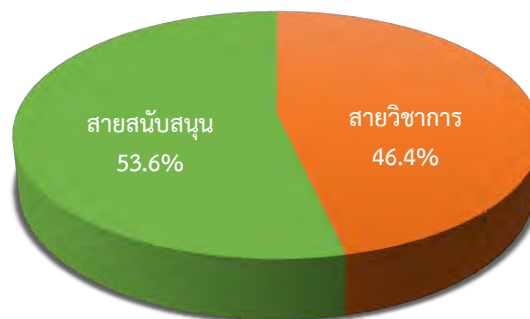


บุคลากร

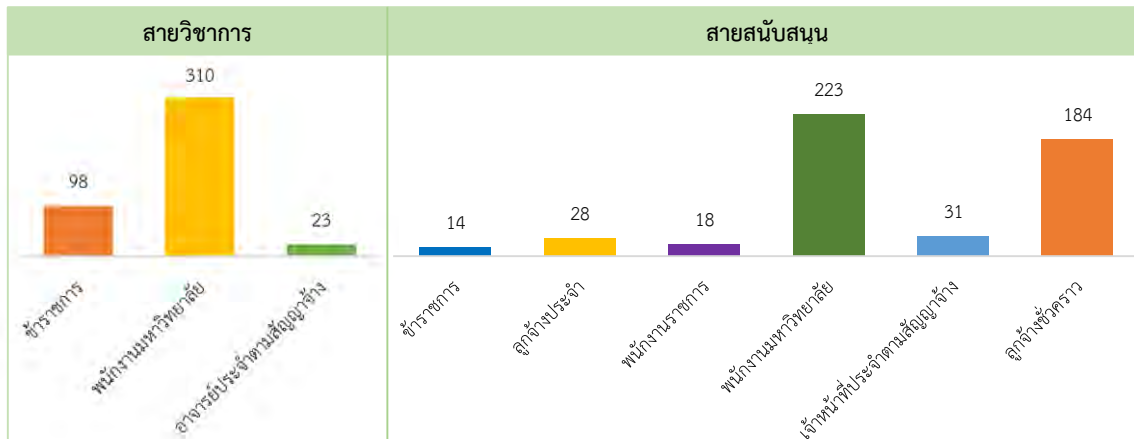
ในปีการศึกษา 2558 มหาวิทยาลัยราชภัฏวไลยอลงกรณ์ ในพระบรมราชูปถัมภ์ มีบุคลากรจำนวนทั้งสิ้น 929 คน ประกอบด้วยบุคลากรสายวิชาการจำนวน 431 คน บุคลากรสายสนับสนุนจำนวน 498 คน (ข้อมูล ณ วันที่ 17 สิงหาคม 2558, ที่มา : งานการเจ้าหน้าที่ สำนักงานอธิการบดี)

ประเภท	จำนวน (คน)
สายวิชาการ	431
สายสนับสนุน	498
รวมทั้งหมด	929

แผนภูมิแสดงสัดส่วนบุคลากรสายวิชาการและสายสนับสนุน



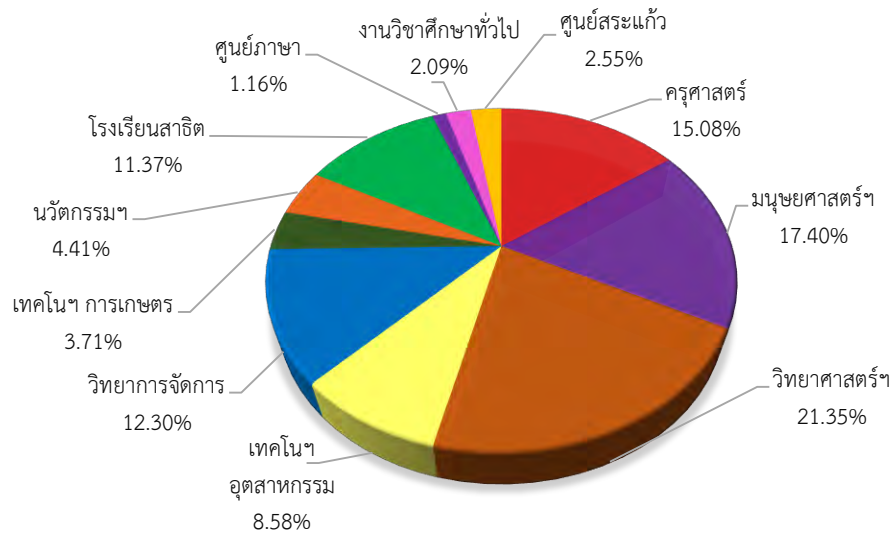
แผนภูมิแสดงจำนวนบุคลากรจำแนกตามประเภทบุคลากร



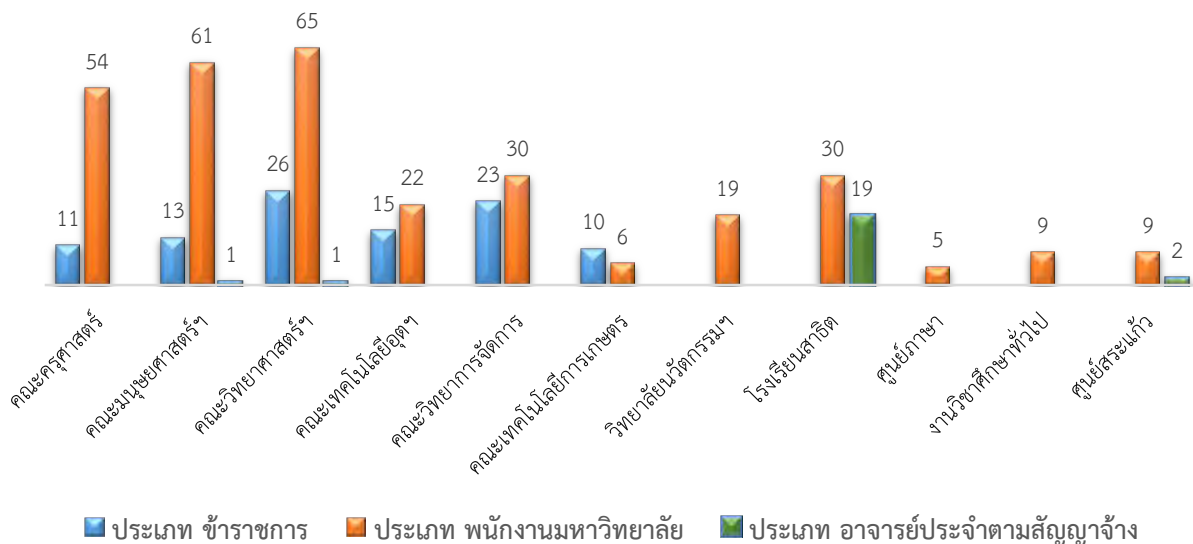
จำนวนบุคลากรสายวิชาการ จำแนกตามหน่วยงานและประเภท

ลำดับที่	หน่วยงาน	ประเภท			รวมทั้งหมด
		ข้าราชการ	พนักงานมหาวิทยาลัย	อาจารย์ประจำตามสัญญาจ้าง	
1	คณะครุศาสตร์	11	54		65
2	คณะมนุษยศาสตร์และสังคมศาสตร์	13	61	1	75
3	คณะวิทยาศาสตร์และเทคโนโลยี	26	65	1	92
4	คณะเทคโนโลยีอุตสาหกรรม	15	22		37
5	คณะวิทยาการจัดการ	23	30		53
6	คณะเทคโนโลยีการเกษตร	10	6		16
7	วิทยาลัยนวัตกรรมการจัดการ		19		19
8	โรงเรียนสาธิต		30	19	49
9	ศูนย์ภาษา		5		5
10	งานวิชาศึกษาทั่วไป		9		9
11	ศูนย์สระแก้ว		9	2	11
รวม		98	310	23	431

แผนภูมิแสดงสัดส่วนบุคลากรจำแนกตามหน่วยงาน



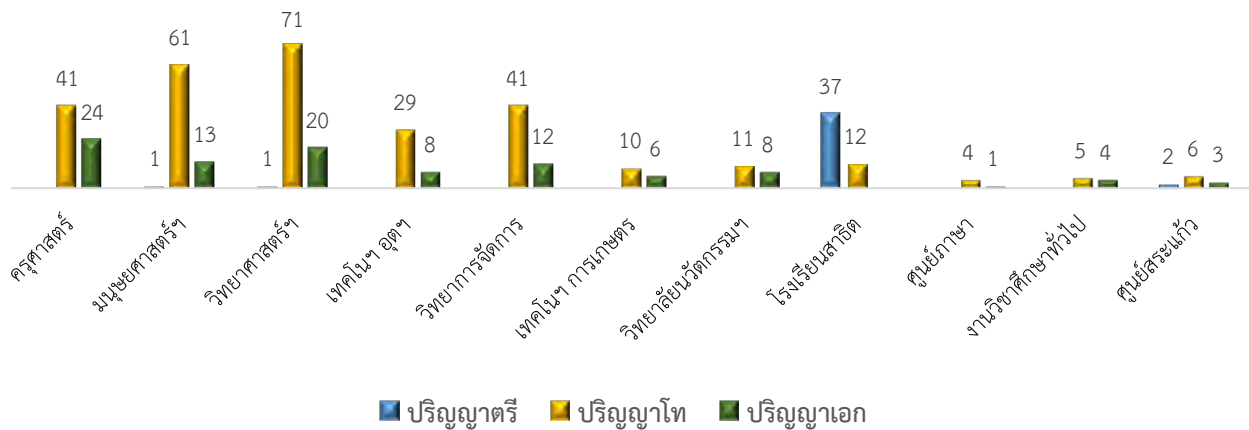
แผนภูมิแสดงสัดส่วนบุคลากรจำแนกตามหน่วยงานและประเภทบุคลากร



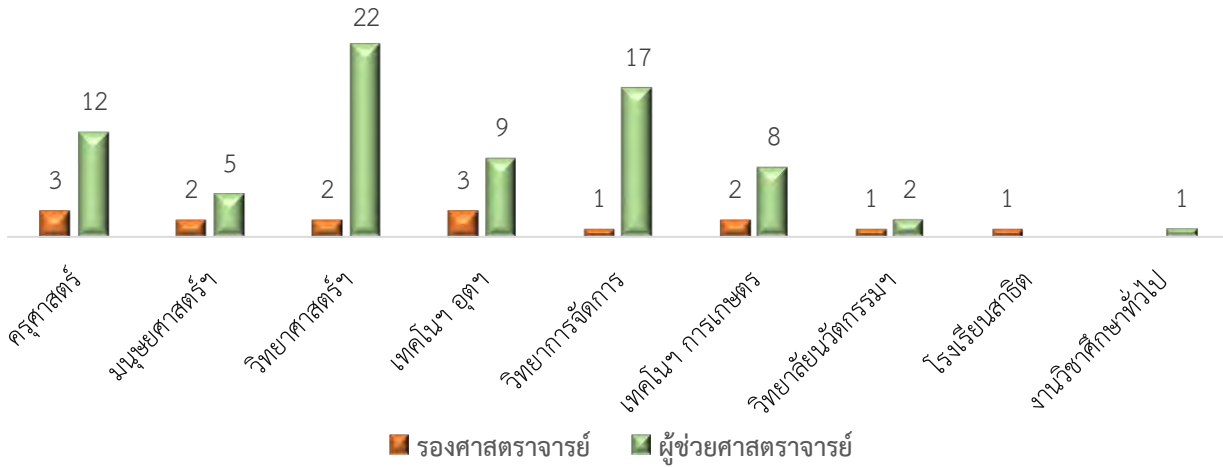
จำนวนบุคลากรสายวิชาการ จำแนกตามหน่วยงาน คุณวุฒิ และตำแหน่งวิชาการ

ลำดับที่	หน่วยงาน	รวมทั้งหมด	คุณวุฒิ			รวมทั้งหมด	ตำแหน่งทางวิชาการ		
			ป.ตรี	ป.โท	ป.เอก		ผศ.	รศ.	ศ.
1	คณะครุศาสตร์	65		41	24	15	12	3	
2	คณะมนุษยศาสตร์และสังคมศาสตร์	75	1	61	13	7	5	2	
3	คณะวิทยาศาสตร์และเทคโนโลยี	92	1	71	20	24	22	2	
4	คณะเทคโนโลยีอุตสาหกรรม	37		29	8	12	9	3	
5	คณะวิทยาการจัดการ	53		41	12	18	17	1	
6	คณะเทคโนโลยีการเกษตร	16		10	6	10	8	2	
7	วิทยาลัยนวัตกรรมการจัดการ	19		11	8	3	2	1	
8	โรงเรียนสาธิต	49	37	12		1		1	
9	ศูนย์ภาษา	5		4	1	0			
10	งานวิชาศึกษาทั่วไป	9		5	4	1	1		
11	ศูนย์สระแก้ว	11	2	6	3	0			
รวม		431	41	291	99	91	76	15	0

แผนภูมิแสดงจำนวนบุคลากรสายวิชาการ จำแนกตามหน่วยงาน และคุณวุฒิ



แผนภูมิแสดงจำนวนบุคลากรสายวิชาการ จำแนกตามหน่วยงาน และตำแหน่งทางวิชาการ



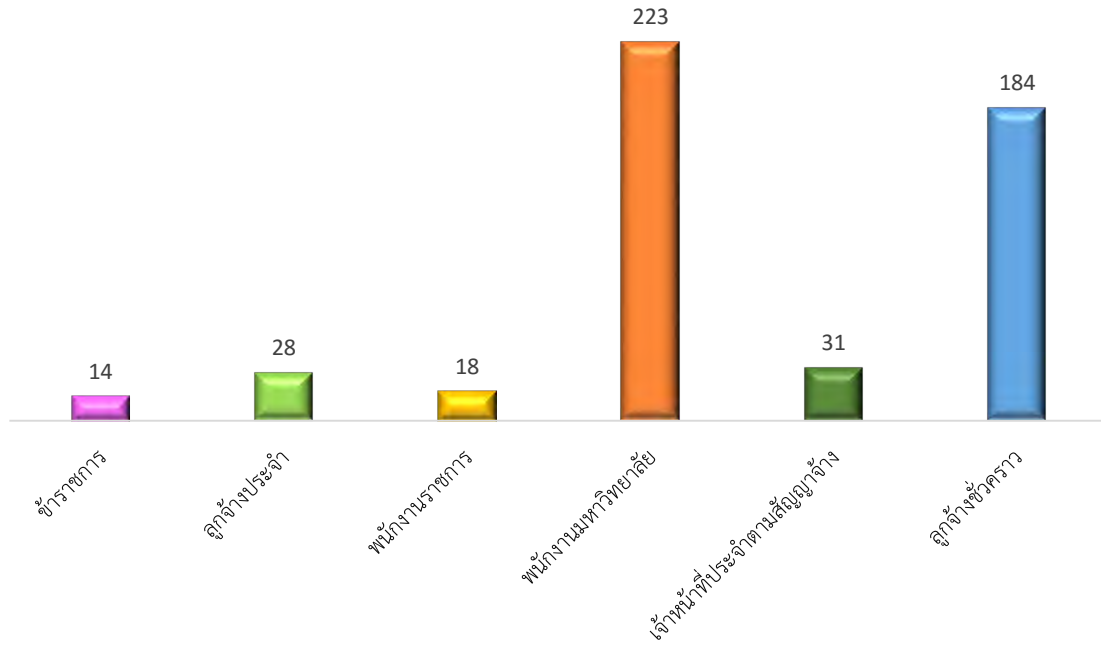
จำนวนบุคลากรสายสนับสนุน จำแนกตามหน่วยงานและประเภท

ลำดับ	หน่วยงาน	ประเภท						รวมทั้งหมด
		ข้าราชการ	ลูกจ้างประจำ	พนักงานราชการ	พนักงานมหาวิทยาลัย	เจ้าหน้าที่ประจำตามสัญญาจ้าง	ลูกจ้างชั่วคราว	
1	คณะครุศาสตร์	1		1	7		7	16
2	คณะเทคโนโลยีการเกษตร	1	1		6		5	13
3	คณะเทคโนโลยีอุตสาหกรรม	1			8	1	8	18
4	คณะมนุษยศาสตร์และสังคมศาสตร์	1	1		5	3	7	17
5	คณะวิทยาการจัดการ	1			9		9	19
6	คณะวิทยาศาสตร์และเทคโนโลยี	1	1		17	4	10	33
7	วิทยาลัยนวัตกรรมการจัดการ				9			9
8	สำนักงานอธิการบดี	1						1
	- กองกลาง	1	14	9	39	1	55	119
	- กองพัฒนานักศึกษา		2	2	10	1	1	16
	- กองนโยบายและแผน	1	1		6			8
9	หน่วยตรวจสอบภายใน				1			1
10	บัณฑิตวิทยาลัย				4	6		10
11	สำนักส่งเสริมวิชาการและงานทะเบียน	1	3	3	8	2		17
12	สำนักส่งเสริมการเรียนรู้และบริการวิชาการ	1			5	1		7
13	สำนักบริหารทรัพย์สินและรายได้		2	1	30		51	84
14	สำนักวิทยบริการและเทคโนโลยีสารสนเทศ	1			21	2	4	28
15	สถาบันวิจัยและพัฒนา	1			3	1		5
16	ศูนย์กรุงเทพมหานคร		2		6	2		10
17	ศูนย์สระแก้ว	1			4		14	19
18	ศูนย์คอมพิวเตอร์				3			3
19	ศูนย์บ่มเพาะวิสาหกิจ					3		3
20	สำนักมาตรฐานและจัดการคุณภาพ			1	3			4
21	งานวิชาศึกษาทั่วไป				3	1		4
22	สำนักงานวิเทศสัมพันธ์				2			2
23	สำนักงานสภามหาวิทยาลัย			1	2			3
24	ศูนย์ภาษา				3	1	1	5
25	โรงเรียนสาธิต		1		9	2	12	24
	รวม	14	28	18	223	31	184	498

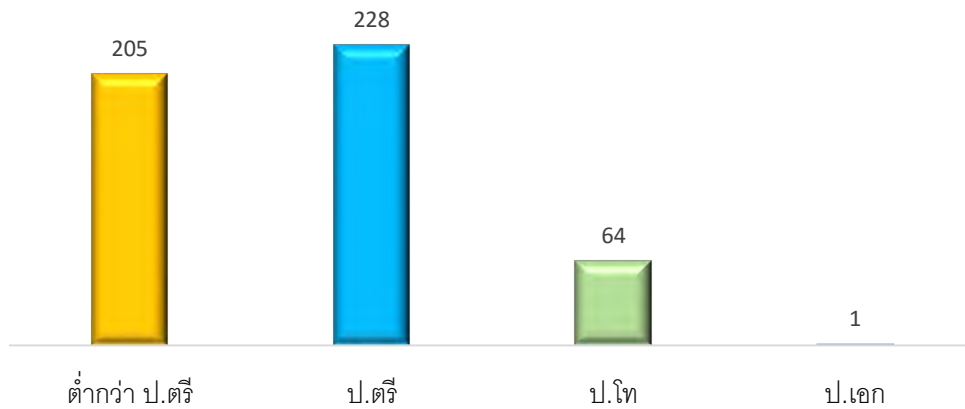
จำนวนบุคลากรสายสนับสนุน จำแนกตามหน่วยงานและคุณวุฒิ

ลำดับที่	หน่วยงาน	คุณวุฒิ				รวมทั้งหมด
		ต่ำกว่าป.ตรี	ป.ตรี	ป.โท	ป.เอก	
1	คณะครุศาสตร์	7	5	4		16
2	คณะเทคโนโลยีการเกษตร	6	6	1		13
3	คณะเทคโนโลยีอุตสาหกรรม	8	9	1		18
4	คณะมนุษยศาสตร์และสังคมศาสตร์	8	7	2		17
5	คณะวิทยาการจัดการ	9	7	3		19
6	คณะวิทยาศาสตร์และเทคโนโลยี	10	17	6		33
7	วิทยาลัยนวัตกรรมการจัดการ		6	3		9
8	สำนักงานอธิการบดี				1	1
	- กองกลาง	61	47	11		119
	- กองพัฒนานักศึกษา	1	9	6		16
	- กองนโยบายและแผน		6	2		8
9	หน่วยตรวจสอบภายใน			1		1
10	บัณฑิตวิทยาลัย		8	2		10
11	สำนักส่งเสริมวิชาการและงานทะเบียน		15	2		17
12	สำนักส่งเสริมการเรียนรู้และบริการวิชาการ		4	3		7
13	สำนักบริหารทรัพย์สินและรายได้	55	26	3		84
14	สำนักวิทยบริการและเทคโนโลยีสารสนเทศ	5	20	3		28
15	สถาบันวิจัยและพัฒนา		3	2		5
16	ศูนย์กรุงเทพมหานคร	2	6	2		10
17	ศูนย์สระแก้ว	14	3	2		19
18	ศูนย์คอมพิวเตอร์		2	1		3
19	ศูนย์บ่มเพาะวิสาหกิจ		2	1		3
20	สำนักมาตรฐานและจัดการคุณภาพ		3	1		4
21	งานวิชาศึกษาทั่วไป		3	1		4
22	สำนักงานวิเทศสัมพันธ์		2			2
23	สำนักงานสภามหาวิทยาลัย		2	1		3
24	ศูนย์ภาษา		5			5
25	โรงเรียนสาธิต	19	5			24
	รวม	205	228	64	1	498

แผนภูมิแสดงจำนวนบุคลากรสายสนับสนุน จำแนกตามประเภท



แผนภูมิแสดงจำนวนบุคลากรสายสนับสนุน จำแนกตามคุณวุฒิ



จำนวนผู้เกษียณอายุราชการ ประจำปีงบประมาณ พ.ศ. 2558 - 2562

วัน เดือน ปี	ข้าราชการ	ลูกจ้างประจำ	รวมทั้งหมด	คงเหลือ	
				ข้าราชการ	ลูกจ้างประจำ
30 กันยายน 2558	9	4	13	103	24
30 กันยายน 2559	4		4	99	24
30 กันยายน 2560	4	1	5	95	23
30 กันยายน 2561	5		5	90	23
30 กันยายน 2562	3	1	4	87	22

หลักสูตรการศึกษา

มหาวิทยาลัยราชภัฏวไลยอลงกรณ์ ในพระบรมราชูปถัมภ์ จังหวัดปทุมธานี มีการจัดการเรียนการสอนทั้งหมด 6 คณะ 1 วิทยาลัย ประกอบด้วย 1) คณะครุศาสตร์ 2) คณะมนุษยศาสตร์และสังคมศาสตร์ 3) คณะวิทยาการจัดการ 4) คณะวิทยาศาสตร์และเทคโนโลยี 5) คณะเทคโนโลยีอุตสาหกรรม 6) คณะเทคโนโลยีการเกษตร และ 7) วิทยาลัยนวัตกรรมการจัดการ


มีหลักสูตรที่เปิดสอนทั้งสิ้น 23 หลักสูตร 64 สาขาวิชา แบ่งเป็น

- | | | | | |
|------------------------|----|----------|----|----------|
| 1) ระดับปริญญาตรี 4 ปี | 13 | หลักสูตร | 43 | สาขาวิชา |
| 2) ระดับปริญญาตรี 5 ปี | 1 | หลักสูตร | 9 | สาขาวิชา |
| 3) ประกาศนียบัตรบัณฑิต | 1 | หลักสูตร | 1 | สาขาวิชา |
| 4) ระดับปริญญาโท | 4 | หลักสูตร | 6 | สาขาวิชา |
| 5) ระดับปริญญาเอก | 4 | หลักสูตร | 5 | สาขาวิชา |

(โดยมีหลักสูตรระดับปริญญาตรี สอนเป็นภาษาอังกฤษ (English Program and International Program) ได้แก่

1) English Program เปิดสอน 2 หลักสูตร 3 สาขาวิชา ได้แก่ 1) หลักสูตรครุศาสตรบัณฑิต สาขาวิชาคณิตศาสตร์ (5 ปี) 2) หลักสูตรครุศาสตรบัณฑิต สาขาวิชาวิทยาศาสตร์ทั่วไป (5 ปี) และ 3) หลักสูตรศิลปศาสตรบัณฑิต สาขาวิชาการจัดการการบริการและการโรงแรม

2) International Program เปิดทั้งสิ้น 2 หลักสูตร 2 สาขาวิชา ได้แก่ 1) หลักสูตรศิลปศาสตรบัณฑิต สาขาวิชาภาษาอังกฤษเพื่อการสื่อสารนานาชาติ และ 2) หลักสูตรบริหารธุรกิจบัณฑิต สาขาวิชาการจัดการธุรกิจการบิน

 นอกจากนี้ ยังมีการจัดการเรียนการสอนที่ **มหาวิทยาลัยราชภัฏวไลยอลงกรณ์ ในพระบรมราชูปถัมภ์ จังหวัดสระแก้ว** โดยมีการจัดการเรียนการสอนทั้งหมด 3 คณะ ประกอบด้วย 1) คณะมนุษยศาสตร์และสังคมศาสตร์ 2) คณะวิทยาการจัดการ และ 3) คณะเทคโนโลยีการเกษตร

มีหลักสูตรที่เปิดสอนทั้งสิ้น 3 หลักสูตร 3 สาขา ได้แก่ 1) หลักสูตรรัฐประศาสนศาสตรบัณฑิต สาขาวิชารัฐประศาสนศาสตร์ 2) หลักสูตรบริหารธุรกิจบัณฑิต สาขาวิชาการจัดการทั่วไป และ 3) หลักสูตรวิทยาศาสตร์บัณฑิต สาขาวิชาเกษตรศาสตร์

คณะครุศาสตร์

เปิดสอน **ระดับปริญญาตรี 5 ปี** จำนวน 1 หลักสูตร 9 สาขาวิชา **ประกาศนียบัตรบัณฑิต** จำนวน 1 หลักสูตร 1 สาขาวิชา **ระดับปริญญาโท** จำนวน 1 หลักสูตร 2 สาขาวิชา **ระดับปริญญาเอก** จำนวน 2 หลักสูตร 2 สาขาวิชา

ลำดับที่	หลักสูตร / สาขาวิชา
หลักสูตรครุศาสตรบัณฑิต	
1	สาขาวิชาภาษาอังกฤษ
2	สาขาวิชาคณิตศาสตร์
3	สาขาวิชาเคมีและวิทยาศาสตร์ทั่วไป
4	สาขาวิชาชีววิทยาและวิทยาศาสตร์ทั่วไป
5	สาขาวิชาการศึกษาศาสตรบัณฑิต
6	สาขาวิชาภาษาไทย
7	สาขาวิชาภาษาจีน
8	สาขาวิชาวิทยาศาสตร์ทั่วไป (หลักสูตรภาษาอังกฤษ)
9	สาขาวิชาคณิตศาสตร์ (หลักสูตรภาษาอังกฤษ)
หลักสูตรประกาศนียบัตรบัณฑิต	
10	สาขาวิชาวิชาชีพครู
หลักสูตรครุศาสตรมหาบัณฑิต	
11	สาขาวิชาการบริหารการศึกษา
12	สาขาวิชาหลักสูตรและการสอน
หลักสูตรครุศาสตรดุษฎีบัณฑิต	
13	สาขาวิชาการบริหารการศึกษา
หลักสูตรปรัชญาดุษฎีบัณฑิต	
14	สาขาวิชาหลักสูตรและการสอน

คณะมนุษยศาสตร์และสังคมศาสตร์

เปิดสอน **ระดับปริญญาตรี** จำนวน 4 หลักสูตร 12 สาขาวิชา

ลำดับที่	หลักสูตร / สาขาวิชา
หลักสูตรศิลปศาสตรบัณฑิต	
1	สาขาวิชาศิลปะการแสดง
2	สาขาวิชาดนตรีสากล
3	สาขาวิชาภาษาอังกฤษ
4	สาขาวิชาภาษาไทยเพื่อนวัตกรรมและการสื่อสาร
5	สาขาวิชาสังคมศาสตร์เพื่อการพัฒนา
	- แขนงวิชาการบริหารภาครัฐและท้องถิ่น
	- แขนงวิชาการพัฒนาสังคมและความมั่นคงของมนุษย์
6	สาขาวิชาสารสนเทศศาสตร์
7	สาขาวิชาจิตวิทยา
8	สาขาวิชาการพัฒนาชุมชน
9	สาขาวิชาภาษาอังกฤษเพื่อการสื่อสารนานาชาติ (หลักสูตรนานาชาติ)
หลักสูตรรัฐประศาสนศาสตรบัณฑิต	
10	สาขาวิชารัฐประศาสนศาสตร์
หลักสูตรนิติศาสตรบัณฑิต	
11	สาขาวิชานิติศาสตร์
หลักสูตรศิลปกรรมศาสตรบัณฑิต	
12	สาขาวิชาทัศนศิลป์

คณะวิทยาการจัดการ

เปิดสอน **ระดับปริญญาตรี** จำนวน 5 หลักสูตร 9 สาขาวิชา **ระดับปริญญาโท** จำนวน 1 หลักสูตร 1 สาขาวิชา

ลำดับที่	หลักสูตร / สาขาวิชา
หลักสูตรศิลปศาสตรบัณฑิต	
1	สาขาวิชาการจัดการท่องเที่ยว
หลักสูตรบริหารธุรกิจบัณฑิต	
2	สาขาวิชาการจัดการทั่วไป
3	สาขาวิชาการบริหารธุรกิจ
	- แขนงวิชาการตลาด
	- แขนงวิชาการเงินการธนาคาร
	- แขนงวิชาการบริหารทรัพยากรมนุษย์
4	สาขาวิชาคอมพิวเตอร์ธุรกิจ
5	สาขาวิชาการจัดการธุรกิจค้าปลีก
6	สาขาวิชาการจัดการโลจิสติกส์และซัพพลายเชน
หลักสูตรบัญชีบัณฑิต	
7	สาขาวิชาการบัญชี
หลักสูตรเศรษฐศาสตรบัณฑิต	
8	สาขาวิชาเศรษฐศาสตร์
หลักสูตรนิเทศศาสตรบัณฑิต	
9	สาขาวิชานิเทศศาสตร์
หลักสูตรบริหารธุรกิจมหาบัณฑิต	
10	สาขาวิชาบริหารธุรกิจ

คณะวิทยาศาสตร์และเทคโนโลยี

เปิดสอน **ระดับปริญญาตรี** จำนวน 2 หลักสูตร 12 สาขาวิชา **ระดับปริญญาโท** จำนวน 1 หลักสูตร 1 สาขาวิชา
ระดับปริญญาเอก จำนวน 1 หลักสูตร 1 สาขาวิชา

ลำดับที่	หลักสูตร / สาขาวิชา
หลักสูตรวิทยาศาสตร์บัณฑิต	
1	สาขาวิชาเทคโนโลยีชีวภาพ
2	สาขาวิชาวิทยาศาสตร์ความปลอดภัย
3	สาขาวิชาอาชีวอนามัยและความปลอดภัย
4	สาขาวิชาคณิตศาสตร์ประยุกต์
5	สาขาวิชาวิทยาศาสตร์สิ่งแวดล้อม
6	สาขาวิชาวิทยาการคอมพิวเตอร์
7	สาขาวิชาเทคโนโลยีสารสนเทศ
8	สาขาวิชาคหกรรมศาสตร์
9	สาขาวิชาโภชนาการและการกำหนดอาหาร
10	สาขาวิชาเคมี
หลักสูตรสาธารณสุขศาสตรบัณฑิต	
11	สาขาวิชาสาธารณสุขศาสตร์
12	สาขาวิชาการจัดการสถานพยาบาล
หลักสูตรวิทยาศาสตรมหาบัณฑิต	
13	สาขาวิชาวิทยาศาสตรศึกษา
หลักสูตรปรัชญาดุษฎีบัณฑิต	
14	สาขาวิชาวิทยาศาสตรศึกษา

คณะเทคโนโลยีอุตสาหกรรม

เปิดสอน **ระดับปริญญาตรี** จำนวน 3 หลักสูตร 5 สาขาวิชา

ลำดับที่	หลักสูตร / สาขาวิชา
หลักสูตรวิทยาศาสตร์บัณฑิต	
1	สาขาวิชาอิเล็กทรอนิกส์สื่อสารและคอมพิวเตอร์
หลักสูตรเทคโนโลยีบัณฑิต	
2	สาขาวิชาเทคโนโลยีเซรามิกส์
3	สาขาวิชาออกแบบผลิตภัณฑ์อุตสาหกรรม
4	สาขาวิชาเทคโนโลยีวิศวกรรม
	- กลุ่มวิชาเทคโนโลยีวิศวกรรมไฟฟ้า
	- กลุ่มวิชาเทคโนโลยีวิศวกรรมการผลิต
	- กลุ่มวิชาเทคโนโลยีวิศวกรรมเครื่องกล
	- กลุ่มวิชาเทคโนโลยีวิศวกรรมการจัดการอุตสาหกรรม
หลักสูตรวิศวกรรมศาสตรบัณฑิต	
5	สาขาวิชาวิศวกรรมอัตโนมัติ

คณะเทคโนโลยีการเกษตร

เปิดสอน **ระดับปริญญาตรี** จำนวน 1 หลักสูตร 2 สาขาวิชา **ระดับปริญญาโท** จำนวน 1 หลักสูตร 1 สาขาวิชา

ลำดับที่	หลักสูตร / สาขาวิชา
หลักสูตรวิทยาศาสตรบัณฑิต	
1	สาขาวิชาวิทยาศาสตร์และเทคโนโลยีการอาหาร
2	สาขาวิชาเกษตรศาสตร์
	- แขนงวิชาเทคโนโลยีการผลิตพืช - แขนงวิชาสัตวศาสตร์
หลักสูตรวิทยาศาสตรมหาบัณฑิต	
3	สาขาวิชาเทคโนโลยีการจัดการเกษตร

วิทยาลัยนวัตกรรมการจัดการ

เปิดสอน **ระดับปริญญาตรี** จำนวน 2 หลักสูตร 3 สาขาวิชา **ระดับปริญญาโท** จำนวน 1 หลักสูตร 1 สาขาวิชา
ระดับปริญญาเอก จำนวน 2 หลักสูตร 2 สาขาวิชา

ลำดับที่	หลักสูตร / สาขาวิชา
หลักสูตรศิลปศาสตรบัณฑิต	
1	สาขาวิชาการบริการในอุตสาหกรรมการบิน
2	สาขาวิชาการจัดการการบริการและการโรงแรม (หลักสูตรภาษาอังกฤษ)
หลักสูตรบริหารธุรกิจบัณฑิต	
3	สาขาวิชาการจัดการธุรกิจการบิน (หลักสูตรนานาชาติ)
หลักสูตรรัฐประศาสนศาสตรมหาบัณฑิต	
4	สาขาวิชารัฐประศาสนศาสตร์
หลักสูตรรัฐประศาสนศาสตรดุษฎีบัณฑิต	
5	สาขาวิชารัฐประศาสนศาสตร์
หลักสูตรบริหารธุรกิจดุษฎีบัณฑิต	
6	สาขาวิชาบริหารธุรกิจ

มหาวิทยาลัยราชภัฏวไลยอลงกรณ์ ในพระบรมราชูปถัมภ์ จังหวัดสระแก้ว

เปิดสอน **ระดับปริญญาตรี** จำนวน 3 หลักสูตร 3 สาขาวิชา

คณะมนุษยศาสตร์และสังคมศาสตร์

ลำดับที่	หลักสูตร / สาขาวิชา
หลักสูตรรัฐประศาสนศาสตรบัณฑิต	
1	สาขาวิชารัฐประศาสนศาสตร์

คณะวิทยาการจัดการ

ลำดับที่	หลักสูตร / สาขาวิชา
หลักสูตรบริหารธุรกิจบัณฑิต	
1	สาขาวิชาการจัดการทั่วไป

คณะเทคโนโลยีการเกษตร

ลำดับที่	หลักสูตร / สาขาวิชา
หลักสูตรวิทยาศาสตรบัณฑิต	
1	สาขาวิชาเกษตรศาสตร์
	- แขนงวิชาเทคโนโลยีการผลิตพืช
	- แขนงวิชาสัตวศาสตร์

ปริญญาเกิตติมศักดิ์

ปีการศึกษา	ลำดับที่	พระนาม	ชื่อปริญญา / สาขาวิชา
2558	1	สมเด็จพระเทพรัตนราชสุดาฯ สยามบรมราชกุมารี	ครุศาสตรดุษฎีบัณฑิตกิตติมศักดิ์ สาขาวิชาการบริหารการศึกษา
2556	1	นายยงยุทธ วีรวงศ์	ศิลปศาสตรดุษฎีบัณฑิตกิตติมศักดิ์ สาขาวิชาสังคมศาสตร์เพื่อการพัฒนา
	2	พระราชรัตนรังสี (วีระยุทธ์) วีระยุทธโธ	ศิลปศาสตรดุษฎีบัณฑิตกิตติมศักดิ์ สาขาวิชาพัฒนาชุมชน
	3	พระครูปลัด อุเทน สิริสาโร	ศิลปศาสตรมหาบัณฑิตกิตติมศักดิ์ สาขาวิชาสังคมศาสตร์เพื่อการพัฒนา
2555	1	พระเจ้าหลานเธอ พระองค์เจ้าพัชรกิติยาภา	นิติศาสตรดุษฎีบัณฑิตกิตติมศักดิ์ สาขาวิชานิติศาสตร์
2554	1	สมเด็จพระเทพรัตนราชสุดาฯ สยามบรมราชกุมารี	รัฐประศาสนศาสตรดุษฎีบัณฑิตกิตติมศักดิ์ สาขาวิชารัฐประศาสนศาสตร์
2553	1	สมเด็จพระบรมโอรสาธิราชฯ สยามมกุฎราชกุมาร	ศิลปศาสตรดุษฎีบัณฑิตกิตติมศักดิ์ สาขาวิชาการจัดการการบิน
2552	1	พระเจ้าวรวงศ์เธอ พระองค์เจ้าศรีรัศมิ์ พระวรชายา ในสมเด็จพระบรมโอรสาธิราชฯ สยามมกุฎราชกุมาร	ครุศาสตรดุษฎีบัณฑิตกิตติมศักดิ์ สาขาวิชาการศึกษาปฐมวัย
	2	นายนคร ตั้งกะพิกพ	ครุศาสตรดุษฎีบัณฑิตกิตติมศักดิ์ สาขาวิชาการบริหารการศึกษา
	3	นายพิศิษฐ์ เบญจมงคลวารีย์	ครุศาสตรดุษฎีบัณฑิตกิตติมศักดิ์ สาขาวิชาการส่งเสริมสุขภาพ
	4	นายสมนึก ธนเดชากุล	รัฐประศาสนศาสตรดุษฎีบัณฑิตกิตติมศักดิ์ สาขาวิชารัฐประศาสนศาสตร์

นักศึกษา

จำนวนนักศึกษาเข้าใหม่ ภาคปกติ ระดับปริญญาตรี ปีการศึกษา 2558

คณะ/วิทยาลัย	จำนวน (คน)
คณะครุศาสตร์	401
คณะมนุษยศาสตร์และสังคมศาสตร์	715
คณะวิทยาการจัดการ	865
คณะวิทยาศาสตร์และเทคโนโลยี	482
คณะเทคโนโลยีอุตสาหกรรม	177
คณะเทคโนโลยีการเกษตร	110
วิทยาลัยนวัตกรรมการจัดการ	36
สระแก้ว	15
รวมทั้งหมด	2,801

ที่มา : สำนักส่งเสริมวิชาการและงานทะเบียน ข้อมูล ณ วันที่ 20 กันยายน 2558

แผนภูมิแสดงสัดส่วนนักศึกษาเข้าใหม่ ภาคปกติ ระดับปริญญาตรี ปีการศึกษา 2558

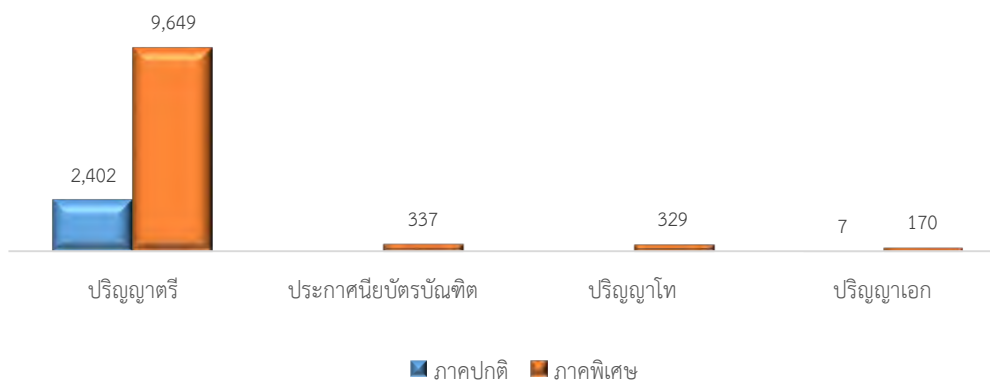


จำนวนนักศึกษาปัจจุบันทั้งหมด ภาคปกติ - ภาคพิเศษ

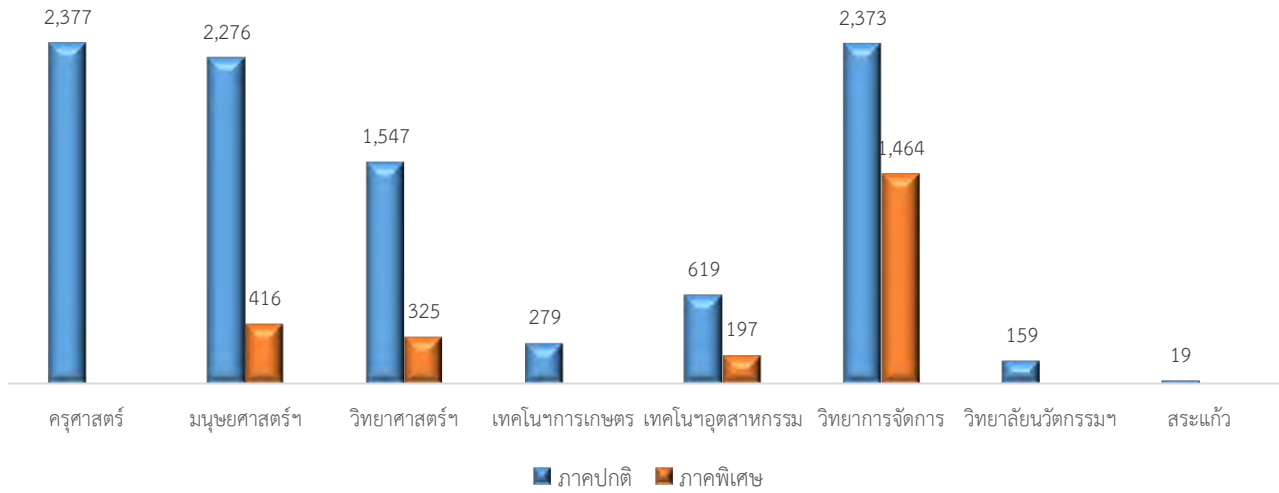
คณะ	ปริญญาตรี		ประกาศนียบัตร บัณฑิต		ปริญญาโท		ปริญญาเอก		รวม ทั้งหมด
	ภาค ปกติ	ภาค พิเศษ	ภาค ปกติ	ภาค พิเศษ	ภาค ปกติ	ภาค พิเศษ	ภาค ปกติ	ภาค พิเศษ	
คณะครุศาสตร์	2,377			337		107	7	59	2,887
คณะมนุษยศาสตร์และสังคมศาสตร์	2,276	416							2,692
คณะวิทยาการจัดการ	2,373	1,464				126			3,963
คณะวิทยาศาสตร์และเทคโนโลยี	1,547	325				4			1,876
คณะเทคโนโลยีอุตสาหกรรม	619	197							816
คณะเทคโนโลยีการเกษตร	279					15			294
วิทยาลัยนวัตกรรมการจัดการ	159					77		111	347
สระแก้ว	19								
รวม	9,649	2,402	0	337	0	329	7	170	12,894
รวมทั้งหมด	12,051		337		329		177		12,894

ที่มา : สำนักส่งเสริมวิชาการและงานทะเบียน ข้อมูล ณ วันที่ 20 กันยายน 2558

แผนภูมิแสดงจำนวนนักศึกษาปัจจุบัน จำแนกตามระดับการศึกษา และประเภท



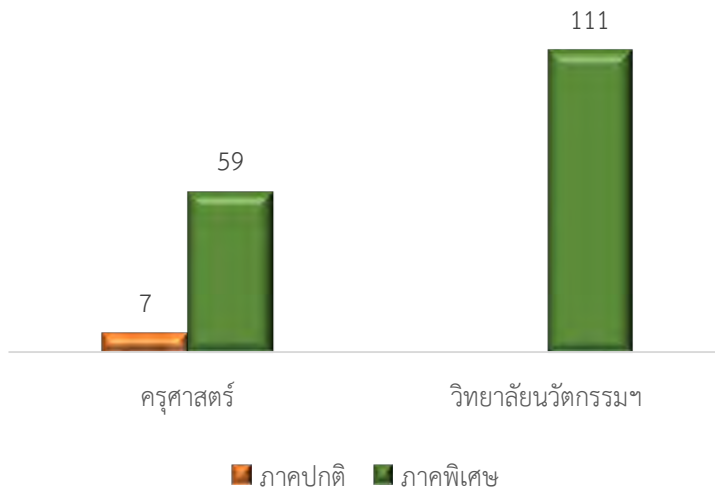
แผนภูมิแสดงจำนวนนักศึกษาระดับปริญญาตรี จำแนกตามคณะ และประเภท



แผนภูมิแสดงจำนวนนักศึกษาระดับปริญญาโท (ภาคพิเศษ) จำแนกตามคณะ



แผนภูมิแสดงจำนวนนักศึกษาระดับปริญญาเอก จำแนกตามคณะ และประเภท

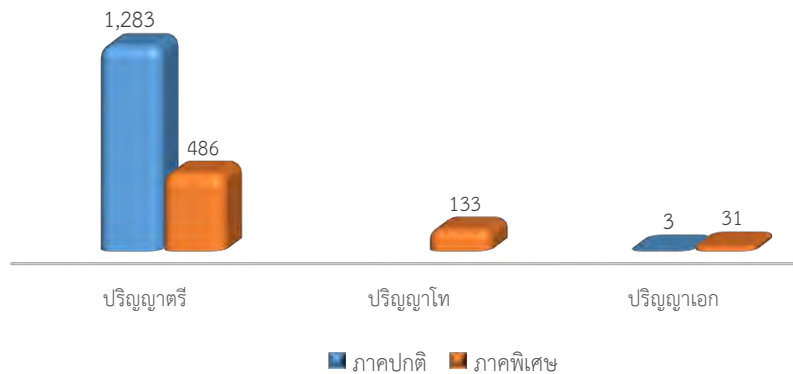


จำนวนผู้สำเร็จการศึกษา ประจำปีการศึกษา 2557

คณะ	ปริญญาตรี		ปริญญาโท		ปริญญาเอก		รวมทั้งหมด
	ภาคปกติ	ภาคพิเศษ	ภาคปกติ	ภาคพิเศษ	ภาคปกติ	ภาคพิเศษ	
คณะครุศาสตร์	339			36	3	22	400
คณะมนุษยศาสตร์และสังคมศาสตร์	364	76					440
คณะวิทยาการจัดการ	350	339		20			709
คณะวิทยาศาสตร์และเทคโนโลยี	110	12		2			124
คณะเทคโนโลยีอุตสาหกรรม	65	30					95
คณะเทคโนโลยีการเกษตร	7			3			10
วิทยาลัยนวัตกรรมการจัดการ	48	29		72		9	158
รวม	1,283	486	0	133	3	31	1,936
รวมทั้งหมด	1,769		133		34		1,936

ที่มา : สำนักส่งเสริมวิชาการและงานทะเบียน ข้อมูล ณ วันที่ 20 กันยายน 2558

แผนภูมิแสดงจำนวนผู้สำเร็จการศึกษา ประจำปีการศึกษา 2557 จำแนกตามระดับการศึกษา



สารสนเทศ ประจำปีการศึกษา 2558  VRU INFORMATION 2015
จำนวนนักศึกษาที่จำแนกตามคณะ / สาขาวิชา / ชั้นปี

 คณะครุศาสตร์

ปริญญาตรี ภาคปกติ

สาขาวิชา	ปี 1 (58)	ปี 2 (57)	ปี 3 (56)	ปี 4 (55)	ปี 5 (54)	ตกค้าง	รวม ทั้งหมด
ภาษาไทย	61	58					119
ภาษาอังกฤษ	61	54	121	125	124	2	487
ภาษาจีน	23	17					40
วิทยาศาสตร์				178	206	6	390
วิทยาศาสตร์ทั่วไป (หลักสูตรภาษาอังกฤษ)	25	9					34
คณิตศาสตร์ (หลักสูตรภาษาอังกฤษ)	30	11					41
คณิตศาสตร์	53	53	101	108	184	6	505
เคมีและวิทยาศาสตร์ทั่วไป	50	38	76				164
ชีววิทยาและวิทยาศาสตร์ทั่วไป	50	49	72				171
การศึกษาปฐมวัย	48	56	86	90	135	11	426
รวม	401	345	456	501	649	25	2,377

ประกาศนียบัตรบัณฑิต ภาคพิเศษ

สาขาวิชา	ปี 1 (58)	ปี 2 (57)	ปี 3 (56)	ปี 4 (55)	ปี 5 (54)	ตกค้าง	รวม ทั้งหมด
วิชาชีพรู	187	150					337
รวม	187	150					337

ปริญญาโท ภาคพิเศษ

สาขาวิชา	เข้าปี (58)	เข้าปี (57)	เข้าปี (56)	เข้าปี (55)	ตกค้าง	รวม ทั้งหมด
การบริหารการศึกษา		8	4	20	35	67
หลักสูตรและการสอน		10	6	6	18	40
รวม		18	10	26	53	107

ปริญญาเอก ภาคปกติ

สาขาวิชา	เข้าปี (58)	เข้าปี (57)	เข้าปี (56)	เข้าปี (55)	ตกค้าง	รวม ทั้งหมด
การบริหารการศึกษา					6	6
หลักสูตรและการสอน					1	1
รวม					7	7

ปริญญาเอก ภาคพิเศษ

สาขาวิชา	เข้าปี (58)	เข้าปี (57)	เข้าปี (56)	เข้าปี (55)	ตกค้าง	รวม ทั้งหมด
การบริหารการศึกษา			12	8	22	42
หลักสูตรและการสอน			3	6	8	17
รวม			15	14	30	59

ที่มา : สำนักส่งเสริมวิชาการและงานทะเบียน ข้อมูล ณ วันที่ 20 กันยายน 2558

 คณะมนุษยศาสตร์และสังคมศาสตร์

ปริญญาตรี ภาคปกติ

สาขาวิชา	ปี 1 (58)	ปี 2 (57)	ปี 3 (56)	ปี 4 (55)	ตกค้าง	รวม ทั้งหมด
การพัฒนาชุมชน	64	51	58	33	7	213
จิตวิทยา				26	4	30
- กลุ่มวิชาการปรึกษาและการแนะแนว	41	29	18			88
- กลุ่มวิชาจิตวิทยาชุมชน	29	33	22			84
- กลุ่มวิชาจิตวิทยาอุตสาหกรรมและองค์การ	36	20	12			68
ดนตรีสากล	24	22		17	13	76
ทัศนศิลป์	29	11	34	24		98
นิติศาสตร์	73	49	17	36	17	192
ภาษาไทยเพื่อนวัตกรรมและการสื่อสาร	41	38	32	25	5	141
ภาษาอังกฤษ	36	23	23	29	15	126
ภาษาอังกฤษเพื่อการสื่อสารนานาชาติ (หลักสูตรนานาชาติ)	21	15				36
รัฐประศาสนศาสตร์	227	174	197	180	33	811
สังคมศาสตร์เพื่อการพัฒนา						
- แขนงวิชาการบริหารภาครัฐและท้องถิ่น	33	35	40	26	23	157
- แขนงวิชาการพัฒนาสังคมและความมั่นคงของมนุษย์	30	17	22	17	4	90
สารสนเทศศาสตร์	31	15		14	6	66
รวม	715	532	475	427	127	2,276

ปริญญาตรี ภาคพิเศษ

สาขาวิชา	ปี 1 (58)	ปี 2 (57)	ปี 3 (56)	ปี 4 (55)	ตกค้าง	รวม ทั้งหมด
การพัฒนาชุมชน			16		11	27
นิติศาสตร์		20	12		13	45
รัฐประศาสนศาสตร์		89	80	57	114	340
สังคมศาสตร์เพื่อการพัฒนา แขนงวิชาการบริหารภาครัฐและท้องถิ่น					4	4
รวม		109	108	57	142	416

ที่มา : สำนักส่งเสริมวิชาการและงานทะเบียน ข้อมูล ณ วันที่ 20 กันยายน 2558



 คณะวิทยาการจัดการ

ปริญญาตรี ภาคปกติ

สาขาวิชา	ปี 1 (58)	ปี 2 (57)	ปี 3 (56)	ปี 4 (55)	ตกค้าง	รวม ทั้งหมด
การจัดการท่องเที่ยว	64	35	16	18	10	143
การจัดการทั่วไป	141	106	96	83	19	445
การจัดการธุรกิจค้าปลีก	37	21	16	11		85
การจัดการโลจิสติกส์และซัพพลายเชน	134	91	77	26	3	331
การบริหารธุรกิจ						
- แขนงวิชาการเงินการธนาคาร	56	48	54	38		196
- แขนงวิชาการตลาด	51	63	39	35	8	196
- แขนงวิชาการบริหารทรัพยากรมนุษย์	41	44	48	32	10	175
การบัญชี	138	73	64	43	5	323
คอมพิวเตอร์ธุรกิจ	64	40	48			152
นิติศาสตร์						
- กลุ่มวิชาการโฆษณา			25			25
- กลุ่มวิชาประชาสัมพันธ์	28	52	14			94
- กลุ่มวิชาวารสารศาสตร์			17			17
- กลุ่มวิชาวิทยุกระจายเสียงและวิทยุโทรทัศน์	79	53	27			159
เศรษฐศาสตร์	32					32
รวม	865	626	541	286	55	2,373

ปริญญาตรี ภาคพิเศษ

สาขาวิชา	ปี 1 (58)	ปี 2 (57)	ปี 3 (56)	ปี 4 (55)	ตกค้าง	รวม ทั้งหมด
การจัดการทั่วไป		197	148	81	214	640
การจัดการธุรกิจค้าปลีก					8	8
การจัดการโลจิสติกส์และซัพพลายเชน		88	62	31	45	226
การบริหารธุรกิจ						
- แขนงวิชาการตลาด		44	50	13	19	126
- แขนงวิชาการบริหารทรัพยากรมนุษย์					11	11
การบัญชี		112	76	24	43	255
คอมพิวเตอร์ธุรกิจ		89	80			169
รวม		530	416	149	340	1,435

ปริญญาตรี ภาคพิเศษ โครงการจัดการศึกษาสำหรับผู้บริหาร (Executive)

สาขาวิชา	ปี 1 (58)	ปี 2 (57)	ปี 3 (56)	ปี 4 (55)	ตกค้าง	รวม ทั้งหมด
การจัดการทั่วไป		12	8	9		29
รวม		12	8	9		29

ปริญญาโท ภาคพิเศษ

สาขาวิชา	ปี 1 (58)	ปี 2 (57)	ปี 3 (56)	ปี 4 (55)	ตกค้าง	รวม ทั้งหมด
บริหารธุรกิจ		32	22	35	37	126
รวม		32	22	35	37	126

ที่มา : สำนักส่งเสริมวิชาการและงานทะเบียน ข้อมูล ณ วันที่ 20 กันยายน 2558

 คณะวิทยาศาสตร์และเทคโนโลยี

ปริญญาตรี ภาคปกติ

สาขาวิชา	ปี 1 (58)	ปี 2 (57)	ปี 3 (56)	ปี 4 (55)	ตกค้าง	รวม ทั้งหมด
การจัดการสถานพยาบาล		6				6
คณิตศาสตร์ประยุกต์	16					16
คหกรรมศาสตร์	65	38	51	34	8	196
เคมี	20					20
เทคโนโลยีชีวภาพ	22	18	13		7	60
เทคโนโลยีสารสนเทศ				44	65	109
- กลุ่มวิชาเทคโนโลยีมีลติมีเดีย	40	32	21			93
- กลุ่มวิชาเทคโนโลยีสารสนเทศ	37	34	42			113
โภชนาการและการกำหนดอาหาร	25	23				48
วิทยาการคอมพิวเตอร์	36	34	35	21	28	154
วิทยาศาสตร์ความปลอดภัย			19	15	4	38
วิทยาศาสตร์สิ่งแวดล้อม	23	18	21	17	24	103
สาธารณสุขศาสตร์	152	132	149	71		504
อาชีวอนามัยและความปลอดภัย	46	41				87
รวม	482	376	351	202	136	1,547

ปริญญาตรี ภาคพิเศษ

สาขาวิชา	ปี 1 (58)	ปี 2 (57)	ปี 3 (56)	ปี 4 (55)	ตกค้าง	รวม ทั้งหมด
คหกรรมศาสตร์			18			18
เทคโนโลยีสารสนเทศ		18	16	33	48	115
วิทยาการคอมพิวเตอร์		19	26	7		52
วิทยาศาสตร์ความปลอดภัย				9		9
สาธารณสุขศาสตร์			65	45		110
อาชีวอนามัยและความปลอดภัย		21				21
รวม		58	125	94	48	325

ปริญญาโท ภาคพิเศษ

สาขาวิชา	ปี 1 (58)	ปี 2 (57)	ปี 3 (56)	ปี 4 (55)	ตกค้าง	รวม ทั้งหมด
วิทยาศาสตรศึกษา		1			3	4
รวม		1			3	4

ที่มา : สำนักส่งเสริมวิชาการและงานทะเบียน ข้อมูล ณ วันที่ 20 กันยายน 2558

 คณะเทคโนโลยีอุตสาหกรรม

ปริญญาตรี ภาคปกติ

สาขาวิชา	ปี 1 (58)	ปี 2 (57)	ปี 3 (56)	ปี 4 (55)	ตกค้าง	รวม ทั้งหมด
เทคโนโลยีเซรามิกส์		9	10	3	7	29
เทคโนโลยีวิศวกรรม						
- กลุ่มวิชาวิศวกรรมการจัดการอุตสาหกรรม	31	27	21	26		105
- กลุ่มวิชาวิศวกรรมการผลิต	21		10	9		40
- กลุ่มวิชาวิศวกรรมเครื่องกล	21	32	21	18		92
- กลุ่มวิชาวิศวกรรมไฟฟ้า	35	32	29	30		126
วิศวกรรมอัตโนมัติ (ระบบควบคุมและหุ่นยนต์)	16	23		12		51
ออกแบบผลิตภัณฑ์อุตสาหกรรม	34	22	11	13	26	106
อิเล็กทรอนิกส์สื่อสารและคอมพิวเตอร์	19	21	12	18		70
รวม	177	166	114	129	33	619

ปริญญาตรี ภาคพิเศษ

สาขาวิชา	ปี 1 (58)	ปี 2 (57)	ปี 3 (56)	ปี 4 (55)	ตกค้าง	รวม ทั้งหมด
เทคโนโลยีวิศวกรรม						
- กลุ่มวิชาวิศวกรรมการจัดการอุตสาหกรรม		19	11	12		42
- กลุ่มวิชาวิศวกรรมเครื่องกล		17				17
- กลุ่มวิชาวิศวกรรมไฟฟ้า		23	17	20		60
วิศวกรรมอัตโนมัติ				19		19
ออกแบบผลิตภัณฑ์อุตสาหกรรม					3	3
อิเล็กทรอนิกส์สื่อสารและคอมพิวเตอร์		12	31		13	56
รวม		71	59	51	16	197

ที่มา : สำนักส่งเสริมวิชาการและงานทะเบียน ข้อมูล ณ วันที่ 20 กันยายน 2558

 คณะเทคโนโลยีการเกษตร

ปริญญาตรี ภาคปกติ

สาขาวิชา	ปี 1 (58)	ปี 2 (57)	ปี 3 (56)	ปี 4 (55)	ตกค้าง	รวม ทั้งหมด
เกษตรศาสตร์						
- แขนงวิชาเทคโนโลยีการผลิตพืช	45	23	18	13	2	101
- แขนงวิชาสัตวศาสตร์	28	13	14	15	1	71
วิทยาศาสตร์และเทคโนโลยีการอาหาร	37	26	19	10	15	107
รวม	110	62	51	38	18	279

ปริญญาโท ภาคพิเศษ

สาขาวิชา	ปี 1 (58)	ปี 2 (57)	ปี 3 (56)	ปี 4 (55)	ตกค้าง	รวม ทั้งหมด
เทคโนโลยีการจัดการเกษตร		8			7	15
รวม		8			7	15

ที่มา : สำนักส่งเสริมวิชาการและงานทะเบียน ข้อมูล ณ วันที่ 20 กันยายน 2558

 วิทยาลัยนวัตกรรมการจัดการ

ปริญญาตรี ภาคปกติ

สาขาวิชา	ปี 1 (58)	ปี 2 (57)	ปี 3 (56)	ปี 4 (55)	ตกค้าง	รวม ทั้งหมด
การจัดการธุรกิจการบิน (หลักสูตรนานาชาติ)	31	26	33			90
การบริการในอุตสาหกรรมการบิน			24	39	1	64
การจัดการการบริการและการโรงแรม (หลักสูตร ภาษาอังกฤษ)	5					
รวม	36	26	57	39	1	159

ปริญญาโท ภาคพิเศษ

สาขาวิชา	ปี 1 (58)	ปี 2 (57)	ปี 3 (56)	ปี 4 (55)	ตกค้าง	รวม ทั้งหมด
รัฐประศาสนศาสตร์		15	13	36	13	77
รวม		15	13	36	13	77

ปริญญาเอก ภาคพิเศษ

สาขาวิชา	ปี 1 (58)	ปี 2 (57)	ปี 3 (56)	ปี 4 (55)	ตกค้าง	รวม ทั้งหมด
บริหารธุรกิจ		7	3	10	34	54
รัฐประศาสนศาสตร์			3	12	42	57
รวม		7	6	22	76	111

ที่มา : สำนักส่งเสริมวิชาการและงานทะเบียน ข้อมูล ณ วันที่ 20 กันยายน 2558

 มหาวิทยาลัยราชภัฏวไลยอลงกรณ์ ในพระบรมราชูปถัมภ์ จังหวัดสระแก้ว

ปริญญาตรี ภาคปกติ

สาขาวิชา	ปี 1 (58)	ปี 2 (57)	ปี 3 (56)	ปี 4 (55)	ตกค้าง	รวม ทั้งหมด
เกษตรศาสตร์						
- แขนงวิชาสัตวศาสตร์	2					2
- แขนงวิชาเทคโนโลยีการผลิตพืช	1					1
การจัดการทั่วไป	6					6
รัฐประศาสนศาสตร์	6				4	10
รวม	15				4	19
รวม	15				4	19

ที่มา : สำนักส่งเสริมวิชาการและงานทะเบียน ข้อมูล ณ วันที่ 20 กันยายน 2558

โรงเรียนสาธิตมหาวิทยาลัยราชภัฏวไลยอลงกรณ์ ในพระบรมราชูปถัมภ์

(Valaya Alongkorn Rajabhat University Laboratory School
Under The Royal Patronage)

โรงเรียนสาธิตมหาวิทยาลัยราชภัฏวไลยอลงกรณ์ ในพระบรมราชูปถัมภ์



มหาวิทยาลัยราชภัฏวไลยอลงกรณ์ ในพระบรมราชูปถัมภ์ ได้จัดตั้งโรงเรียนสาธิตมหาวิทยาลัยราชภัฏวไลยอลงกรณ์ ในพระบรมราชูปถัมภ์ จังหวัดปทุมธานี โดยมีวัตถุประสงค์เพื่อศึกษา วิจัย และเป็นห้องปฏิบัติการทดลองเกี่ยวกับพัฒนาการของเด็กในวัยเรียน ทั้งในด้านจิตวิทยาการศึกษาและทฤษฎีการเรียนรู้ของเด็กในทุกระดับการศึกษาให้มีความงอกงามในทุกด้าน อีกทั้งเป็นแหล่งสาธิต ทดลอง วิจัยงานด้านหลักสูตร วิธีการสอน และการพัฒนาการเรียนการสอน การแสวงหานวัตกรรมทางการศึกษา และการวัดผล และประเมินผลของหลักสูตรทุกระดับการศึกษาและยังใช้เป็นสถานที่ปฏิบัติงานด้านฝึกสอน ฝึกงาน และพัฒนาวิชาชีพ ของนักศึกษาในคณะครุศาสตร์และคณะอื่นๆ ในมหาวิทยาลัยหรือสถาบันอื่น รวมทั้งเป็นแหล่งอบรม ศึกษา และเผยแพร่ทางด้านศิลปะ และวัฒนธรรมเพื่อเป็นการปลูกฝังวัฒนธรรมและอนุรักษ์ให้เป็นมรดกสืบไป

โรงเรียนสาธิตมหาวิทยาลัยราชภัฏวไลยอลงกรณ์ ในพระบรมราชูปถัมภ์ มุ่งมั่นพัฒนานักเรียนให้เป็นบุคคลที่มีความรู้ ในศาสตร์สาขาต่างๆ เพื่อให้สามารถศึกษาต่อในระดับที่สูงขึ้น เป็นผู้ที่มีคุณธรรม จริยธรรม ความประพฤติดีงามและสามารถดำรงตนอย่างมีความสุข เป็นเด็กและเยาวชนที่ดีมีคุณภาพ มีการจัดกิจกรรมการเรียนการสอนที่เน้นผู้เรียนเป็นสำคัญ เน้นการมีส่วนร่วมระหว่าง โรงเรียน บ้าน และชุมชน เพื่อให้ผู้เรียนมีศักยภาพทางด้านความคิดวิเคราะห์ และเกิดการเรียนรู้ตลอดชีวิต มีจิตสำนึกในความเป็นพลเมืองไทยและพร้อมเข้าร่วมประชาคมอาเซียน นอกจากนี้ยังเล็งเห็นถึงความสำคัญของภาษาอังกฤษ เนื่องจากภาษาอังกฤษเข้ามามีบทบาทสำคัญในการสื่อสาร การค้นคว้าหาความรู้ การศึกษาต่อ และการประกอบอาชีพ ทางโรงเรียนจึงได้เปิดการเรียนการสอนใน หลักสูตร IEP (Intensive English Program) ในแต่ละระดับชั้น ตั้งแต่ระดับชั้นอนุบาลจนถึงชั้นมัธยมศึกษาปีที่ 3 และ Gijted

ปัจจุบันจัดการเรียนการสอนทั้งในระดับชั้นเตรียมอนุบาล ระดับอนุบาล ระดับประถมศึกษา และระดับมัธยมศึกษา มีจำนวนนักเรียนจำแนกตามระดับชั้นดังนี้

- ระดับชั้นเตรียมอนุบาล	จำนวน	1	ห้องเรียน
- ระดับชั้นอนุบาล 1	จำนวน	2	ห้องเรียน
- ระดับชั้นอนุบาล 2	จำนวน	2	ห้องเรียน
- ระดับชั้นอนุบาล 3	จำนวน	2	ห้องเรียน
- ระดับชั้นประถมศึกษาปีที่ 1	จำนวน	3	ห้องเรียน
- ระดับชั้นประถมศึกษาปีที่ 2	จำนวน	2	ห้องเรียน
- ระดับชั้นประถมศึกษาปีที่ 3	จำนวน	3	ห้องเรียน
- ระดับชั้นประถมศึกษาปีที่ 4	จำนวน	2	ห้องเรียน
- ระดับชั้นประถมศึกษาปีที่ 5	จำนวน	2	ห้องเรียน
- ระดับชั้นประถมศึกษาปีที่ 6	จำนวน	2	ห้องเรียน
- ระดับชั้นมัธยมศึกษาปีที่ 1	จำนวน	3	ห้องเรียน
- ระดับชั้นมัธยมศึกษาปีที่ 2	จำนวน	3	ห้องเรียน
- ระดับชั้นมัธยมศึกษาปีที่ 3	จำนวน	3	ห้องเรียน
- ระดับชั้นมัธยมศึกษาปีที่ 4	จำนวน	3	ห้องเรียน
- ระดับชั้นมัธยมศึกษาปีที่ 5	จำนวน	3	ห้องเรียน
- ระดับชั้นมัธยมศึกษาปีที่ 6	จำนวน	3	ห้องเรียน

ระดับชั้น	จำนวนนักเรียน (คน)
เตรียมอนุบาล	25
อนุบาล 1	58
- อนุบาล 1/1 (IEP)	30
- อนุบาล 1/2	28
อนุบาล 2	52
- อนุบาล 2/1 (IEP)	25
- อนุบาล 2/2	27
อนุบาล 3	55
- อนุบาล 3/1 (IEP)	29
- อนุบาล 3/2	26
ประถมศึกษาปีที่ 1	100
- ประถมศึกษาปีที่ 1/1 (IEP)	33
- ประถมศึกษาปีที่ 1/2 (IEP)	34
- ประถมศึกษาปีที่ 1/3	33
ประถมศึกษาปีที่ 2	69
- ประถมศึกษาปีที่ 2/1 (IEP)	33
- ประถมศึกษาปีที่ 2/2	36
ประถมศึกษาปีที่ 3	78
- ประถมศึกษาปีที่ 3/1 (IEP)	30
- ประถมศึกษาปีที่ 3/2 (IEP)	23
- ประถมศึกษาปีที่ 3/3	25
ประถมศึกษาปีที่ 4	69
- ประถมศึกษาปีที่ 4/1 (IEP)	35
- ประถมศึกษาปีที่ 4/2	34
ประถมศึกษาปีที่ 5	71
- ประถมศึกษาปีที่ 5/1 (IEP)	37
- ประถมศึกษาปีที่ 5/2	34
ประถมศึกษาปีที่ 6	71
- ประถมศึกษาปีที่ 6/1 (IEP)	31
- ประถมศึกษาปีที่ 6/2	40

ระดับชั้น	จำนวนนักเรียน (คน)
มัธยมศึกษาปีที่ 1	106
- มัธยมศึกษาปีที่ 1/1 (IEP)	29
- มัธยมศึกษาปีที่ 1/2	39
- มัธยมศึกษาปีที่ 1/3	38
มัธยมศึกษาปีที่ 2	112
- มัธยมศึกษาปีที่ 2/1 (IEP)	30
- มัธยมศึกษาปีที่ 2/2	41
- มัธยมศึกษาปีที่ 2/3	41
มัธยมศึกษาปีที่ 3	119
- มัธยมศึกษาปีที่ 3/1 (IEP)	34
- มัธยมศึกษาปีที่ 3/2	44
- มัธยมศึกษาปีที่ 3/3	41
มัธยมศึกษาปีที่ 4	126
- มัธยมศึกษาปีที่ 4/1	44
- มัธยมศึกษาปีที่ 4/2	47
- มัธยมศึกษาปีที่ 4/3	35
มัธยมศึกษาปีที่ 5	121
- มัธยมศึกษาปีที่ 5/1	38
- มัธยมศึกษาปีที่ 5/2	43
- มัธยมศึกษาปีที่ 5/3	40
มัธยมศึกษาปีที่ 6	101
- มัธยมศึกษาปีที่ 6/1	32
- มัธยมศึกษาปีที่ 6/2	34
- มัธยมศึกษาปีที่ 6/3	35
รวมจำนวนนักเรียนทั้งหมด	1,333

ที่มา : โรงเรียนสาธิตมหาวิทยาลัยราชภัฏวไลยอลงกรณ์ ในพระบรมราชูปถัมภ์
ข้อมูล ณ วันที่ 2 พฤศจิกายน 2558

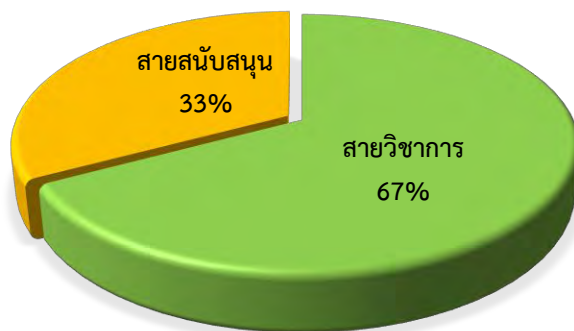
บุคลากร



ในปีการศึกษา 2558 โรงเรียนสาธิตมหาวิทยาลัยราชภัฏวไลยอลงกรณ์ ในพระบรมราชูปถัมภ์ มีบุคลากรจำนวนทั้งสิ้น 73 คน ประกอบด้วย บุคลากรสายวิชาการจำนวน 49 คน บุคลากรสายสนับสนุนจำนวน 24 คน (ข้อมูล ณ วันที่ 17 สิงหาคม 2558, ที่มา : งานกาเจ้าหน้าที่ สำนักงานอธิการบดี)

ประเภท	จำนวน (คน)
สายวิชาการ	49
สายสนับสนุน	24
รวมทั้งหมด	73

แผนภูมิแสดงสัดส่วนบุคลากรสายวิชาการและสายสนับสนุน



จำนวนบุคลากรสายวิชาการ จำแนกตามประเภท

ประเภท		รวมทั้งหมด
พนักงานมหาวิทยาลัย	อาจารย์ประจำตามสัญญาจ้าง	
30	19	49
30	19	49

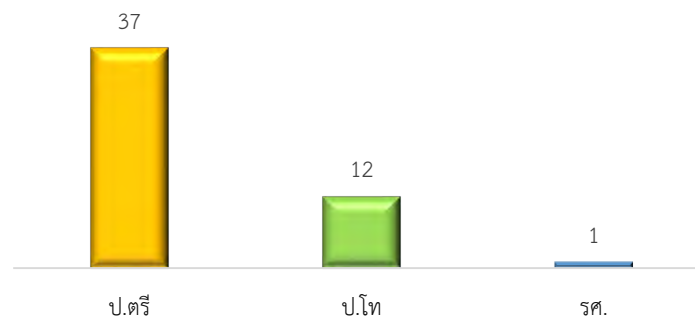
แผนภูมิแสดงจำนวนบุคลากรจำแนกตามประเภท



จำนวนบุคลากรสายวิชาการ จำแนกตาม คุณวุฒิ และตำแหน่งวิชาการ

คุณวุฒิ			ตำแหน่งทางวิชาการ			รวมทั้งหมด
ป.ตรี	ป.โท	ป.เอก	ผศ.	รศ.	ศ.	
37	12			1		49
37	12			1		49

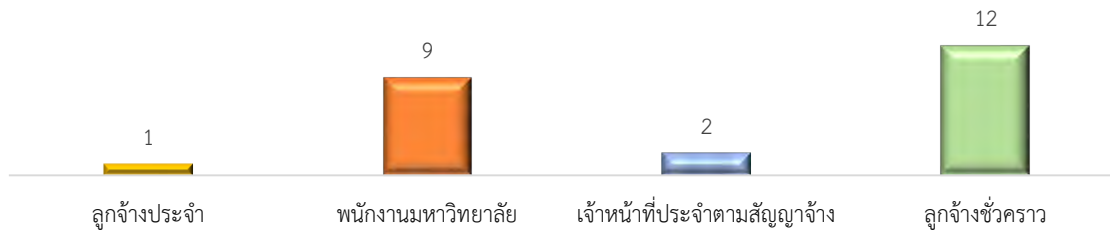
แผนภูมิแสดงจำนวนบุคลากรสายวิชาการ จำแนกคุณวุฒิ และตำแหน่งวิชาการ



จำนวนบุคลากรสายสนับสนุน จำแนกตามประเภท

ประเภท				รวมทั้งหมด
ลูกจ้างประจำ	พนักงานมหาวิทยาลัย	เจ้าหน้าที่ประจำตามสัญญาจ้าง	ลูกจ้างชั่วคราว	
1	9	2	12	24
1	9	2	12	24

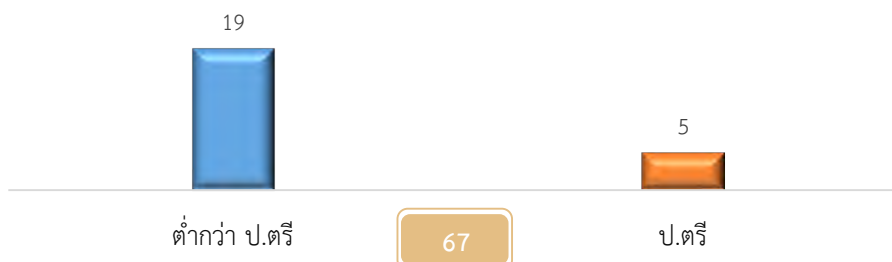
แผนภูมิแสดงจำนวนบุคลากรสายสนับสนุน จำแนกตามประเภท



จำนวนบุคลากรสายสนับสนุน จำแนกตามคุณวุฒิ

คุณวุฒิ				รวมทั้งหมด
ต่ำกว่า ป.ตรี	ป.ตรี	ป.โท	ป.เอก	
19	5			24
19	5			24

แผนภูมิแสดงจำนวนบุคลากรสายสนับสนุน จำแนกตามคุณวุฒิ





Siam Singapore International School



RVI Academy Bangkok
Demonstration School of Valaya Alongkorn Rajabhat University
Under the Royal Patronage

Demonstration School of Valaya Alongkorn Rajabhat University
Under the Royal Patronage
(Siam Singapore International School)



GET MORE
SIAM SINGAPORE
INTERNATIONAL SCHOOL
www.siamsingapore.com



School Focus

The aim of Siam Singapore International School is to provide a “Top Notch, Cutting-Edge Education” . We envision this happening by empowering our students to become a catalyst for sustainable learning. Our mission includes achieving academic excellence through critical thinking, concept based learning and community consciousness. Our school’s motto “R I S E” is an acronym for four important components of our program – Respect, Integrity, Social Responsibility and Excellence.

SSIS believe that the teaching of respect for honesty, human dignity, diversity, authority, and one’s self will empower our students to become the responsible global citizens of tomorrow. These in combination with traditional Thai values taught on the grounds of our majestic campus will act as a catalyst for stimulating an environment and atmosphere conducive for learning a comprehensive standards and benchmarks Singapore educational program.

SSIS Beautiful Campus

Conveniently located just in the heart of the city, SSIS is accessible along the Petchburi Road nestled in a pleasing community of Ratchathewi District, located inside the premises of Valaya Alongkorn Rajabhat University - Bangkok. The school’s campus including the beautiful new 5 story building is efficiently designed for safety and security, promises to be one of the most captivating international learning environments in Bangkok. We are offering extensive facilities such as the “Super City” with its interactive play area, secured indoor rock climbing wall, spacious air conditioned classrooms, science, computer and language laboratories, library, multi-purpose spot and performance rooms, two student playground areas, a large, well designed auditorium, basketball court, football pitch, and a huge hygienic canteen that will make children feel like the Siam Singapore school is their “Home Away from Home!”.



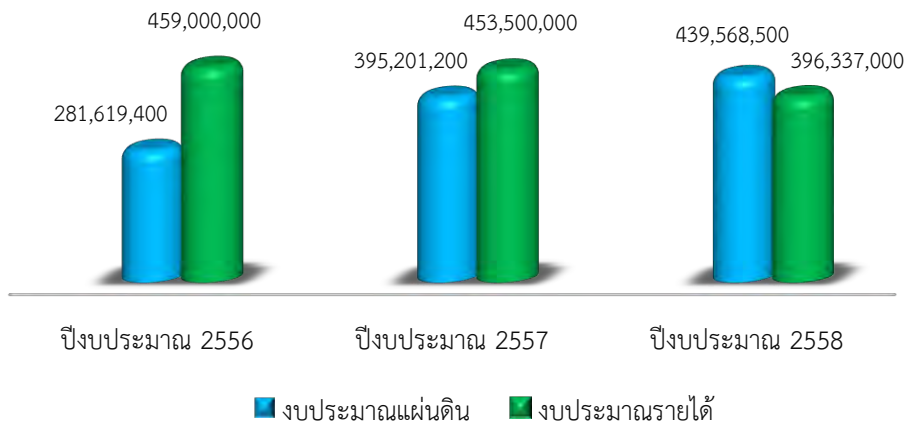
งบประมาณ

งบประมาณรายจ่ายประจำปี พ.ศ. 2556 - 2558

งบประมาณ	ปีงบประมาณ 2556		ปีงบประมาณ 2557		ปีงบประมาณ 2558	
	จำนวนเงิน	ร้อยละ	จำนวนเงิน	เพิ่ม/ลด ร้อยละ	จำนวนเงิน	เพิ่ม/ลด ร้อยละ
งบประมาณแผ่นดิน	281,619,400	38.02	395,201,200	40.33	439,568,500	11.23
งบประมาณรายได้	459,000,000	61.98	453,500,000	-1.20	396,337,000	-12.60
รวมทั้งสิ้น	740,619,400	100.00	848,701,200	14.59	835,905,500	-1.51

ที่มา : กองนโยบายและแผน ข้อมูล ณ วันที่ 30 กันยายน 2558

แผนภูมิแสดงการเปรียบเทียบงบประมาณรายจ่ายประจำปี พ.ศ. 2556-2558



งบประมาณรายจ่ายจำแนกตามผลผลิต ประจำปี พ.ศ. 2556 – 2558 (รวมงบประมาณแผ่นดินและงบประมาณรายได้)

ผลผลิต	ปีงบประมาณ 2556		ปีงบประมาณ 2557		ปีงบประมาณ 2558	
	จำนวนเงิน	ร้อยละ	จำนวนเงิน	เพิ่ม/ลด ร้อยละ	จำนวนเงิน	เพิ่ม/ลด ร้อยละ
โครงการเตรียมความพร้อมสู่ประชาคมอาเซียน	-	-	2,000,000	-	1,800,000	-10.00
โครงการพัฒนาศักยภาพบุคลากรด้านการท่องเที่ยว	-	-	1,180,000	-	1,062,000	-10.00
ผู้สำเร็จการศึกษาด้านวิทยาศาสตร์และเทคโนโลยี	202,982,600	27.41	237,302,500	16.91	280,821,100	18.34
ผู้สำเร็จการศึกษาด้านสังคมศาสตร์	449,102,200	60.64	486,121,600	8.24	430,076,300	-11.53
ผลงานการให้บริการวิชาการ	28,110,200	3.80	52,061,200	85.20	50,561,200	-2.88
ผลงานทำนุบำรุงศิลปวัฒนธรรม	1,029,000	0.14	995,000	-3.30	995,000	-
ผลงานวิจัยเพื่อสร้างองค์ความรู้	24,487,600	3.31	28,946,500	18.21	28,727,500	-0.76
โครงการสนับสนุนค่าใช้จ่ายในการจัดการศึกษา ตั้งแต่ระดับอนุบาลจนจบการศึกษาขั้นพื้นฐาน	34,323,800	4.63	39,186,400	14.17	41,862,400	6.83
โครงการจัดการเรียนการสอนโดยใช้คอมพิวเตอร์พกพา	584,000	-	908,000	55.48	-	-100.00
รวมทั้งสิ้น	740,619,400	100.00	848,701,200	14.59	835,905,500	-1.51

งบประมาณรายจ่ายจำแนกตามงบรายจ่าย ประจำปี พ.ศ. 2556 – 2558 (รวมงบประมาณแผ่นดินและงบประมาณรายได้)

งบประมาณ	ปีงบประมาณ 2556		ปีงบประมาณ 2557		ปีงบประมาณ 2558	
	จำนวนเงิน	ร้อยละ	จำนวนเงิน	เพิ่ม/ลด ร้อยละ	จำนวนเงิน	เพิ่ม/ลด ร้อยละ
งบบุคลากร	122,445,600	16.53	125,330,400	2.36	112,793,800	-10.00
- เงินเดือนและค่าจ้างประจำ	96,141,900	12.98	92,386,800	-3.91	79,601,500	-13.84
- ค่าจ้างชั่วคราว	2,356,000	0.32	3,798,600	61.23	3,798,600	-
- พนักงานราชการ/พนักงานมหาวิทยาลัย	23,947,700	3.23	29,145,000	21.70	29,393,700	0.85
งบดำเนินงาน	141,498,900	19.11	214,707,500	51.74	189,419,900	-11.78
- ค่าตอบแทน ใช้สอย วัสดุ	127,627,200	17.23	201,227,700	57.67	180,940,100	-10.08
- ค่าสาธารณูปโภค	13,871,700	1.87	13,479,800	-2.83	8,479,800	-37.09
งบลงทุน	105,374,300	14.23	122,460,900	16.22	124,731,900	1.85
- ค่าครุภัณฑ์	5,000,000	0.68	8,201,200	64.02	19,094,400	132.8
- ค่าสิ่งก่อสร้าง	100,374,300	13.55	114,259,700	13.83	105,637,500	-7.55
งบเงินอุดหนุน	220,120,200	29.72	222,752,000	1.20	270,229,300	21.31
งบรายจ่ายอื่น	151,180,400	20.41	163,450,400	8.12	138,730,600	-15.12
รวมทั้งสิ้น	740,619,400	100.00	848,701,200	14.59	835,905,500	-1.51

งบประมาณรายจ่ายจำแนกตามผลผลิต (งบประมาณแผ่นดิน) ประจำปี พ.ศ. 2556 – 2558

ผลผลิต	ปีงบประมาณ 2556		ปีงบประมาณ 2557		ปีงบประมาณ 2558	
	จำนวนเงิน	ร้อยละ	จำนวนเงิน	เพิ่ม/ลด ร้อยละ	จำนวนเงิน	เพิ่ม/ลด ร้อยละ
โครงการเตรียมความพร้อมสู่ประชาคมอาเซียน	-	-	2,000,000	-	1,800,000	-10.00
โครงการพัฒนาศักยภาพบุคลากรด้านการท่องเที่ยว	-	-	1,180,000	-	1,062,000	-10.00
ผู้สำเร็จการศึกษาด้านวิทยาศาสตร์และเทคโนโลยี	113,393,900	40.26	152,089,000	34.12	199,576,900	31.22
ผู้สำเร็จการศึกษาด้านสังคมศาสตร์	149,586,700	53.12	218,335,100	45.96	208,650,200	-4.44
ผลงานการให้บริการวิชาการ	5,561,200	1.97	5,561,200	-	5,561,200	-
ผลงานทำนุบำรุงศิลปวัฒนธรรม	995,000	0.35	995,000	-	995,000	-
ผลงานวิจัยเพื่อสร้างองค์ความรู้	5,344,600	1.90	7,146,500	33.71	15,060,800	110.74
โครงการสนับสนุนค่าใช้จ่ายในการจัดการศึกษา ตั้งแต่ระดับอนุบาลจนจบการศึกษาขั้นพื้นฐาน	6,154,000	2.19	6,986,400	13.53	6,862,400	-1.77
โครงการจัดการเรียนการสอนโดยใช้คอมพิวเตอร์พกพา	584,000	0.21	908,000	55.48	-	-100.00
รวมทั้งสิ้น	281,619,400	100.00	395,201,200	40.33	439,568,500	11.23

งบประมาณรายจ่ายจำแนกตามงบรายจ่าย (งบประมาณแผ่นดิน) ประจำปี พ.ศ. 2556 – 2558

ผลผลิต	ปีงบประมาณ 2556		ปีงบประมาณ 2557		ปีงบประมาณ 2558	
	จำนวนเงิน	ร้อยละ	จำนวนเงิน	เพิ่ม/ลด ร้อยละ	จำนวนเงิน	เพิ่ม/ลด ร้อยละ
งบบุคลากร	102,445,600	36.38	100,330,400	2.06	87,793,800	-12.50
- เงินเดือนและค่าจ้างประจำ	96,141,900	34.14	92,386,800	3.91	79,601,500	-13.84
- ค่าจ้างชั่วคราว	2,356,000	0.84	3,798,600	61.23	3,798,600	-
- พนักงานราชการ/พนักงานมหาวิทยาลัย	3,947,700	1.40	4,145,000	5.00	4,393,700	6.00
งบดำเนินงาน	34,598,900	12.29	34,277,500	-0.93	34,233,100	-0.13
- ค่าตอบแทน ใช้สอย วัสดุ	25,727,200	9.14	25,797,700	0.27	25,753,300	-0.17
- ค่าสาธารณูปโภค	8,871,700	3.15	8,479,800	-4.42	8,479,800	-
งบลงทุน	9,374,300	3.33	62,460,900	566.30	74,731,900	19.65
- ค่าครุภัณฑ์	-	-	8,201,200	-	19,094,400	132.82
- ค่าสิ่งก่อสร้าง	9,374,300	3.33	54,259,700	478.81	55,637,500	2.54
งบเงินอุดหนุน	127,620,200	45.32	190,552,000	49.31	235,229,300	23.45
งบรายจ่ายอื่น	7,580,400	2.69	7,580,400	-	7,580,400	-
รวมทั้งสิ้น	281,619,400	100.00	395,201,200	7.54	439,568,500	11.23

งบประมาณรายจ่ายจำแนกตามผลผลิต (งบประมาณรายได้) ประจำปี พ.ศ. 2556 – 2558

ผลผลิต	ปีงบประมาณ 2556		ปีงบประมาณ 2557		ปีงบประมาณ 2558	
	จำนวนเงิน	ร้อยละ	จำนวนเงิน	เพิ่ม/ลด ร้อยละ	จำนวนเงิน	เพิ่ม/ลด ร้อยละ
ผู้สำเร็จการศึกษาด้านวิทยาศาสตร์และเทคโนโลยี	89,588,700	19.52	85,213,500	-4.88	81,244,200	-4.66
ผู้สำเร็จการศึกษาด้านสังคมศาสตร์	299,515,500	65.25	267,786,500	-10.59	221,426,100	-17.31
ผลงานการให้บริการวิชาการ	22,549,000	4.91	46,500,000	106.22	45,000,000	-3.23
ผลงานทำนุบำรุงศิลปวัฒนธรรม	34,000	0.01	-	-100.00	-	-
ผลงานวิจัยเพื่อสร้างองค์ความรู้	19,143,000	4.17	21,800,000	13.88	13,666,700	-37.31
โครงการสนับสนุนค่าใช้จ่ายในการจัดการศึกษา ตั้งแต่ระดับอนุบาลจนจบการศึกษาขั้นพื้นฐาน	28,169,800	6.14	32,200,000	14.31	35,000,000	8.70
รวมทั้งสิ้น	459,000,000	100.00	453,500,000	-1.20	396,337,000	-12.60

งบประมาณรายจ่ายจำแนกตามงบรายจ่าย (งบประมาณรายได้) ประจำปี พ.ศ. 2556 – 2558

ผลผลิต	ปีงบประมาณ 2556		ปีงบประมาณ 2557		ปีงบประมาณ 2558	
	จำนวนเงิน	ร้อยละ	จำนวนเงิน	เพิ่ม/ลด ร้อยละ	จำนวนเงิน	เพิ่ม/ลด ร้อยละ
งบบุคลากร	20,000,000	4.36	25,000,000	25.00	25,000,000	-
- เงินเดือนและค่าจ้างประจำ	-	-	-	-	-	-
- ค่าจ้างชั่วคราว	-	-	-	-	-	-
- พนักงานราชการ/พนักงานมหาวิทยาลัย	20,000,000	4.36	25,000,000	25.00	25,000,000	-
งบดำเนินงาน	106,900,000	23.29	180,430,000	68.78	155,186,800	-13.99
- ค่าตอบแทน ใช้สอย วัสดุ	101,900,000	22.20	175,430,000	72.16	155,186,800	-11.54
- ค่าสาธารณูปโภค	5,000,000	1.09	5,000,000	-	-	-100.00
งบลงทุน	96,000,000	20.92	60,000,000	-37.50	50,000,000	-16.67
- ค่าครุภัณฑ์	5,000,000	1.09	-	-100.00	-	-
- ค่าสิ่งก่อสร้าง	91,000,000	19.83	60,000,000	-34.07	50,000,000	-16.67
งบเงินอุดหนุน	92,500,000	20.15	32,200,000	-65.19	35,000,000	8.70
งบรายจ่ายอื่น	143,600,000	31.29	155,870,000	8.54	131,150,200	-15.86
รวมทั้งสิ้น	459,000,000	100.00	453,500,000	27.15	396,337,000	-12.60

ที่มา : กองนโยบายและแผน ข้อมูล ณ วันที่ 30 กันยายน 2558



ข้อมูลทรัพยากร

VRU



ทรัพยากรสารสนเทศ

ในปีการศึกษา 2558 มหาวิทยาลัยราชภัฏวไลยอลงกรณ์ ในพระบรมราชูปถัมภ์ มีหน่วยงาน ที่ให้บริการด้านทรัพยากรสารสนเทศ ได้แก่ สำนักวิทยบริการและเทคโนโลยีสารสนเทศ โดยมีจำนวนทรัพยากรสารสนเทศ ดังรายละเอียดต่อไปนี้

ประเภท	รายการ	จำนวน (หน่วย)
สื่อโสตทัศนวัสดุ	ซีดีรอม	2,232 รายการ
	ดีวีดี	3,934 รายการ
	วีดีโอซีดี	3,832 รายการ
หนังสือทั่วไป	ภาษาไทย	140,891 เล่ม
	ภาษาต่างประเทศ	8,567 เล่ม
หนังสืออ้างอิง	ภาษาไทย	3,942 เล่ม
	ภาษาต่างประเทศ	1,159 เล่ม
สิ่งพิมพ์ต่อเนื่อง	วารสาร / นิตยสาร	10,076 เล่ม
	หนังสือพิมพ์	20 ชื่อเรื่อง
วิจัย/วิทยานิพนธ์	วิทยานิพนธ์	7,008 เล่ม
	รายงานการวิจัย	4,811 เล่ม
ฐานข้อมูลออนไลน์ (สมาชิก)	1. ฐานข้อมูลฤตภาคข่าวออนไลน์	5 ฐานข้อมูล
	2. ฐานข้อมูล e-Magazines, e-book (Naiin PANN)	
	3. ฐานข้อมูลหนังสืออิเล็กทรอนิกส์ e-brary	
	4. ฐานข้อมูลหนังสืออิเล็กทรอนิกส์ iG	
	5. ฐานข้อมูลกฎหมาย	

ประเภท	รายการ	จำนวน (หน่วย)
ฐานข้อมูลออนไลน์ (ที่ได้รับการสนับสนุน)	1. ฐานข้อมูล Thai Digital Collection (TDC)	13 ฐานข้อมูล
	2. ABI/INFORM Complete	
	3. ACM Digital Library	
	4. Emerald Management (EM92)	
	5. ProQuest Dissertation & Theses Global	
	6. SpringerLink – Journal	
	7. Web of Science	
	8. American Chemical Society Journal (ACS)	
	9. Academic Search Complete	
	10. Computers & Applied Sciences Complete	
	11. EBSCO Discovery Service Plus Full Text	
	12. Education Research Complete	
	13. H.W. Wilson (12 Subjects)	

ที่มา : สำนักวิทยบริการและเทคโนโลยีสารสนเทศ

ข้อมูล ณ วันที่ 28 สิงหาคม 2558

คอมพิวเตอร์และเครือข่าย

ศูนย์คอมพิวเตอร์ มีการดำเนินการสนับสนุน ส่งเสริมการใช้งานระบบเครือข่าย ปัจจุบันมีการเข้าสัญญาจากผู้ให้บริการอินเทอร์เน็ตจำนวน 2 ราย คือ

- ☼ **สำนักงานบริหารเทคโนโลยีสารสนเทศเพื่อพัฒนาการศึกษา : UniNet**
 - ความเร็วช่องสัญญาณ (ในประเทศ) 1,024 Mbps
 - ความเร็วช่องสัญญาณ (ต่างประเทศ) 512 Mbps
- ☼ **บริษัท กสท โทรคมนาคม จำกัด (มหาชน) : CAT**
 - ความเร็วช่องสัญญาณ (ในประเทศ) (ปทุมธานี) 200 Mbps
 - ความเร็วช่องสัญญาณ (ในประเทศ) (ศูนย์สระแก้ว) 40 Mbps
 - ความเร็วช่องสัญญาณ (ในประเทศ) (ศูนย์กรุงเทพฯ) 20 Mbps
 - ความเร็วช่องสัญญาณ (ต่างประเทศ) 1 Mbps

มหาวิทยาลัยได้ดำเนินการจัดให้มีจุดบริการอินเทอร์เน็ต (Access Point) เพื่อบริการอาจารย์ เจ้าหน้าที่ และนักศึกษา บริเวณอาคารเรียน บ้านพัก และหอพัก จำนวน 151 จุด และมีคอมพิวเตอร์ที่ให้บริการสำหรับอาจารย์ เจ้าหน้าที่ นักศึกษา (ห้องสมุด/คณะ) และบุคคลทั่วไป โดยมีรายละเอียดดังนี้

จำนวนคอมพิวเตอร์และเครือข่ายคอมพิวเตอร์ ปีการศึกษา 2558

หน่วยงาน	ลักษณะการใช้งาน							
	ใช้สำหรับจัดการเรียนการสอน			ใช้สำหรับการบริหารจัดการสำนักงาน			จุดให้บริการ wifi	เครื่อง LCD
	คอมพิวเตอร์ตั้งโต๊ะ (PC)	คอมพิวเตอร์พกพา (Note book)	อุปกรณ์เคลื่อนที่ (Mobile)	คอมพิวเตอร์ตั้งโต๊ะ (PC)	คอมพิวเตอร์พกพา (Note book)	อุปกรณ์เคลื่อนที่ (Mobile)		
คณะครุศาสตร์	124	13		34	3		2	29
คณะวิทยาการจัดการ	200	5		11			18	38
คณะมนุษยศาสตร์และสังคมศาสตร์	58	2		62			11	29
คณะเทคโนโลยีอุตสาหกรรม	90	4		50	1		12	15
คณะวิทยาศาสตร์และเทคโนโลยี	310	6		77	1		19	35
คณะเทคโนโลยีการเกษตร	42	3		5		1	4	12
อาคารศูนย์ภาษา	81	2		24			3	10
อาคารศูนย์วิทยาศาสตร์		2		10			3	6
อาคารสำนักวิทยบริการและเทคโนโลยีสารสนเทศ	222			27	3	12	14	4
อาคารส่งเสริมการเรียนรู้และบริการวิชาการ				4			15	6
อาคาร 100 ปี สมเด็จพระศรีนครินทร์	50			89	35		40	77
อาคารกองพัฒนานักศึกษา				18				
อาคารพยาบาล				3				
อาคารสมเด็จพระเจ้าฟ้ามงกุฎ				7	2	1	6	4
โรงเรียนสาธิตฯ	107			9	5		4	9
รวม	1,284	37	0	430	50	14	151	274

อาคารสถานที่

มหาวิทยาลัยราชภัฏวไลยอลงกรณ์ ในพระบรมราชูปถัมภ์ มีพื้นที่ให้บริการทางการศึกษาทั้งหมด 3 แห่ง ดังนี้

1. **มหาวิทยาลัยราชภัฏวไลยอลงกรณ์ ในพระบรมราชูปถัมภ์** ตั้งอยู่เลขที่ 1 หมู่ 20 ถนนพหลโยธิน ตำบลคลองหนึ่ง อำเภอคลองหลวง จังหวัดปทุมธานี 13180 มีพื้นที่ทั้งหมด 381 ไร่ 2 งาน 91 ตารางวา
2. **ศูนย์กรุงเทพมหานคร** ตั้งอยู่เลขที่ 153 ถนนเพชรบุรี แขวงทุ่งพญาไท เขตราชเทวี กรุงเทพมหานคร 10400 มีพื้นที่ทั้งหมด 4 ไร่ 43 ตารางวา
3. **มหาวิทยาลัยราชภัฏวไลยอลงกรณ์ ในพระบรมราชูปถัมภ์ จังหวัดสระแก้ว** ตั้งอยู่ที่ตำบลท่าเกษม อำเภอเมือง จังหวัดสระแก้ว 27000 มีพื้นที่ทั้งหมด 615 ไร่ 2 งาน 51 ตารางวา

มหาวิทยาลัยราชภัฏวไลยอลงกรณ์ ในพระบรมราชูปถัมภ์ จังหวัดปทุมธานี

ชื่ออาคาร	ปีที่เริ่มก่อสร้าง	ชื่ออาคาร	ปีที่เริ่มก่อสร้าง
คณะวิทยาการจัดการ		คณะครุศาสตร์	
อาคารเรียน 1	2518	อาคารเรียน 6	2518
อาคารเรียน 2	2518	อาคารเรียน 7	2518
อาคารต่อเติมระหว่างอาคาร 1 และ 2	2541	โรงจอดยานพาหนะ	2543
อาคารนิเทศศาสตร์	2545	อาคารกิจกรรมนักศึกษา	2548
อาคารบริหารธุรกิจ	2554	คณะเทคโนโลยีอุตสาหกรรม	
คณะวิทยาศาสตร์และเทคโนโลยี		อาคารออกแบบและเซรามิกส์	2518
อาคารเรียน 5	2518	อาคารฝึกงานช่างยนต์	2540
อาคารศูนย์วิทยาศาสตร์	2541	อาคารคณะเทคโนโลยีอุตสาหกรรม	2540
อาคารสำนักงานคณะวิทยาศาสตร์	2542	อาคารวัสดุศาสตร์	2543
อาคารกิจกรรมนักศึกษาคณะวิทยาศาสตร์	2554	อาคารปฏิบัติการเซรามิกส์	2543
อาคารปฏิบัติการคหกรรม	2555	ลานจอดยานพาหนะ	2545
คณะมนุษยศาสตร์และสังคมศาสตร์		อาคารปฏิบัติการเครื่องกล	2550
อาคารคณะมนุษยศาสตร์และสังคมศาสตร์	2547	อาคารกิจกรรมนักศึกษา	2552
อาคารกิจกรรมนักศึกษาคณะมนุษยศาสตร์ฯ	2551	โรงเรียนสาธิตฯ	
คณะเทคโนโลยีการเกษตร		อาคารเรียน 3	2518
อาคารเรียนคณะเกษตร	2518	อาคารเรียน 4	2518
อาคารแปรรูปเกษตร	2543	อาคารเรียนอนุบาลสาธิต	2547
อาคารคณะเทคโนโลยีการเกษตร	2543	อาคารเรียนโรงเรียนสาธิตวไลยอลงกรณ์	2555
อาคารโรงเลี้ยงไก่ไข่	2553	สำนักวิทยบริการและเทคโนโลยีสารสนเทศ	
อาคารโรงเรือนเพาะเลี้ยงสัตว์น้ำ	2544	อาคารหอสมุดกลาง	2518
อาคารสำนักงานคณะเทคโนโลยีการเกษตร	2548	ห้องประชุมปีกห้องสมุด	2518
อาคารโรงเรือนเลี้ยงไก่ไข่ระบบปิด	2558	อาคาร 4 ชั้น	2537

มหาวิทยาลัยราชภัฏวไลยอลงกรณ์ ในพระบรมราชูปถัมภ์ จังหวัดปทุมธานี

ชื่ออาคาร	ปีที่เริ่มก่อสร้าง	ชื่ออาคาร	ปีที่เริ่มก่อสร้าง
อาคารส่วนกลาง		สำนักบริหารทรัพย์สินและรายได้	
หอประชุมวไลยอลงกรณ์	2518	หอพักเพทาย	2518
อาคารยิมเนเซียม 1	2518	หอพักโกเมน	2518
อาคาร 60 ปี วไลยอลงกรณ์	2538	หอพักมรกต	2518
โรงจอดรถฝ่ายยานพาหนะ	2539	หอพักมุกดา	2518
อาคาร 100 ปี สมเด็จพระศรีนครินทร์	2540	หอพักนิลรัตน์	2518
สนามเทนนิส	2540	หอพักบุษราคัม	2518
สนามบาสเกตบอล	2540	หอพักทับทิม	2518
สนามกีฬาากลาง	2541	โรงอาหาร	2518
สระว่ายน้ำอวยพรเปล่งวานิช	2544	อาคารสมเด็จพระเจ้าฟ้าวไลยอลงกรณ์	2541
อาคารยิมเนเซียม 2	2544	หอพักเพชร	2551
สนามวอลเลย์บอลชายหาด	2545	อาคารที่พักอาศัยอาจารย์และเจ้าหน้าที่	
อาคารสำนักงานฝ่ายยานพาหนะ	2545	บ้านพักอาจารย์หลังเดี่ยว 58 หลัง	2518
อาคารกองพัฒนานักศึกษา	2548	ห้องแถวไม้ 2 ชั้น เจ้าหน้าที่ 3 หลัง 14 ห้อง	2537
อาคาร 75 ปี วไลยอลงกรณ์	2548	บ้านพักอาจารย์ (คสล.+ไม้) 1 หลัง	2538
อาคาร 80 ปี วไลยอลงกรณ์	2549	บ้านพักอาจารย์แฝด 11 หลัง	2540
อาคารยิมเนเซียม 3	2550	บ้านพักอาจารย์ (ไม้) 2 ชั้น 1 หลัง (4 ห้อง)	2541
อาคารพยาบาล	2551	บ้านพักอาจารย์ (ไม้) 2 ชั้น 1 หลัง (6 ห้อง)	2541
อาคารแสดงผลงานนักศึกษา	2552	ห้องแถวไม้ 2 ชั้น อาจารย์ 1 หลัง 12 ห้อง	2541
อาคารส่งเสริมการเรียนรู้	2553	แฟลตเจ้าหน้าที่ 3 ชั้น 1 หลัง 20 ห้อง	2543
โรงเก็บวัสดุงานอาคารสถานที่	2555	ห้องแถวชั้นเดียว เจ้าหน้าที่ 7 หลัง 51 ห้อง	2544
สำนักส่งเสริมการเรียนรู้และบริการวิชาการ		บ้านพักอาจารย์ สร้างใหม่ บ้านแฝด 5 หลัง	2551
อาคารอนุรักษ์สิ่งแวดล้อม	2551		
อาคารสำนักงานส่งเสริมการเรียนรู้	2555		
อาคารเก็บวัสดุ	2555		

ศูนย์กรุงเทพมหานคร	
ชื่ออาคาร	ปีที่เริ่มก่อสร้าง
อาคารเรียน 1	2520
อาคารเรียน 2	2535
อาคาร 60 ปี	
อาคารหอประชุม	
อาคารโรงอาหาร	
อาคารปฏิบัติการเทคโนโลยีสารสนเทศ	2550

มหาวิทยาลัยราชภัฏวไลยอลงกรณ์ ในพระบรมราชูปถัมภ์ จังหวัดสระแก้ว	
ชื่ออาคาร	ปีที่เริ่มก่อสร้าง
อาคารเรียน 1 อเนกประสงค์ชั้นเดียว (ตึกอำนวยการ)	2543
อาคารเรียน 2	2543
อาคารโรงอาหาร	2543
บ้านพักรับรอง	2543
อาคารห้องสุขา	2543
บ้านพักเจ้าหน้าที่	2544
อาคารฟิสิกส์และพยาบาล	
อาคารคณะเทคโนโลยีการเกษตร	2548

ที่มา : งานอาคารสถานที่ สำนักงานอธิการบดี
ข้อมูล ณ วันที่ 1 สิงหาคม 2558

ยานพาหนะ

ลำดับ ที่	ประเภทรายการ	ยี่ห้อ	เลข ทะเบียน	เลข ครุภัณฑ์	จัดซื้อโดย
1	ปิกอัพแค็ป	โตโยต้า	7ฉ 3696	รภ.02.01.20	งบรายได้ปี 2534
2	รถล้อสองแถว	อีซูซุ	40-0759	รภ.02.01.21	งบรายได้ปี 2535
3	ปิกอัพ 4 ประตู	อีซูซุ	ก 7687	รภ.02.01.22	งบรายได้ปี 2537
4	บัสแอร์ 45 ที่นั่ง	อีซูซุ	40-0777	รภ.02.01.26	งบรายได้ปี 2538
5	เก๋งนั่ง 2 ตอน	ฮอนด้า	ก 9334	รภ.02.01.28	งบรายได้ปี 2539
6	ตู้แอร์ 15 ที่นั่ง	โตโยต้า	อร 5483	รภ.02.01.33	งบรายได้ปี 2542
7	ตู้แอร์ 15 ที่นั่ง	โตโยต้า	นค 1832	รภ.02.01.34	งบรายได้ปี 2543
8	รถบรรทุกน้ำ	ฮิโน		รภ.02.01.36	งบรายได้ปี 2543
9	ตู้แอร์ 12 ที่นั่ง	โตโยต้า	นค 2206	รภ.02.01.37	งบรายได้ปี 2544
10	ตู้แอร์ 12 ที่นั่ง	โตโยต้า	นค 2205	รภ.02.01.38	งบรายได้ปี 2544
11	ตู้แอร์ 11 ที่นั่ง	โตโยต้า	นค 2207	รภ.02.01.39	งบบริจาค หาญสวัสดิ์
12	เก๋ง 2 ตอน	โตโยต้า	กข 2288	รภ.02.01.40	งบรายได้ปี 2545
13	ตู้แอร์ 12 ที่นั่ง	โตโยต้า	ออ 3553	รภ.02.01.41	งบรายได้ปี 2546
14	ปิกอัพแค็ป	โตโยต้า	บฉ 2237	รภ.02.01.42	งบรายได้ปี 2546
15	บัสแอร์ 45 ที่นั่ง	วอลโว่	40-0654	รภ.02.01.43	งบรายได้ปี 2547
16	เก๋ง 2 ตอน	ฮอนด้า	กข 89	รภ.02.01.44	รับจาก สกอ.
17	ตู้แอร์ 11 ที่นั่ง	นิสสัน	นค 4122	รภ.02.01.45	งบแผ่นดินปี
18	ตู้แอร์ 11 ที่นั่ง	นิสสัน	นค 4123	รภ.02.01.46	งบแผ่นดินปี
19	ตู้แอร์ 15 ที่นั่ง	โตโยต้า	นค 3973	รภ.02.01.47	งบรายได้ปี 2550
20	ตู้แอร์ 15 ที่นั่ง	โตโยต้า	นค 4124	รภ.02.01.48	งบรายได้ปี 2551

ลำดับ ที่	ประเภทรายการ	ยี่ห้อ	เลข ทะเบียน	เลข ครุภัณฑ์	จัดซื้อโดย
21	ตู้แอร์ 15 ที่นั่ง	โตโยต้า	นค 4125	รภ.02.01.49	งบรายได้ปี 2551
22	ตู้แอร์ 15 ที่นั่ง	โตโยต้า	นค 4126	รภ.02.01.50	งบรายได้ปี 2551
23	ตู้แอร์ 15 ที่นั่ง	โตโยต้า	นค 4127	รภ.02.01.51	งบรายได้ปี 2551
24	แวน 7 ที่นั่ง	อีซูซุ	กฉ 655	รภ.02.01.52	งบแผ่นดินปี
25	แวน 7 ที่นั่ง	อีซูซุ	กฉ 656	รภ.02.01.53	งบแผ่นดินปี
26	ตู้แอร์ 12 ที่นั่ง	นิสสัน	นค 4667	รภ.02.01.54	งบแผ่นดินปี
27	ตู้แอร์ 12 ที่นั่ง	นิสสัน	นค 4668	รภ.02.01.55	งบแผ่นดินปี
28	ตู้แอร์ 12 ที่นั่ง	นิสสัน	นค 4669	รภ.02.01.56	งบแผ่นดินปี
29	ตู้แอร์ 15 ที่นั่ง	โตโยต้า	นค 5111	รภ.02.01.57	งบรายได้ปี 2554
30	ตู้แอร์ 15 ที่นั่ง	โตโยต้า	นค 5112	รภ.02.01.58	งบรายได้ปี 2554
31	รถบรรทุกเกษตร			รภ.02.01.59	งบพิเศษ
32	รถบรรทุกเกษตร			รภ.02.01.60	งบพิเศษ
33	รถกระบะเข้าครน			รภ.02.01.61	งบพิเศษ
34	ตู้แอร์ 12 ที่นั่ง	ฮุนได	นค 5354	รภ.02.01.62	งบรายได้ปี 2555
35	รถบรรทุกน้ำ			รภ.02.01.63	งบรายได้ปี 2556
36	ตู้แอร์ 11 ที่นั่ง	โตโยต้า	นค 5445	รภ.02.01.64	งบรายได้ปี 2556
37	รถแทรกเตอร์	ฟอร์ด	ตค 13	รภ.03.03.01	งบแผ่นดินปี
38	รถบรรทุก	อีซูซุ	ป้ายแดง	รภ.02.01.66	งบรายได้ปี 2557
39	รถแอร์ 9 ที่นั่ง	โตโยต้า	ป้ายแดง	รภ.02.01.67	งบรายได้ปี 2557
40	รถแอร์ 9 ที่นั่ง	โตโยต้า	ป้ายแดง	รภ.02.01.68	งบรายได้ปี 2557

ที่มา : ฝ่ายยานพาหนะ สำนักงานอธิการบดี

ข้อมูล ณ วันที่ 1 สิงหาคม 2558



แหล่งการเรียนรู้และอำนวยความสะดวก



ศูนย์ฝึกประสบการณ์วิชาชีพ (โรงแรม)



ศูนย์ภาษา



สำนักวิทยบริการและเทคโนโลยีสารสนเทศ



ศูนย์คอมพิวเตอร์



ศูนย์เรียนรู้เศรษฐกิจพอเพียง



สมาคมศิษย์เก่า



ศูนย์บ่มเพาะวิสาหกิจ



ศูนย์หนังสือ



ศูนย์อาหาร



สนามบาสเกตบอล



สนามเทนนิส



สนามบาสเกตบอลบริเวณหอพักนักศึกษา



สนามกีฬากลาง



ร้านสะดวกซื้อ



ธนาคาร



VRU คาเฟ่



หอพักนักศึกษา



สระว่ายน้ำ



ศูนย์ส่งเสริมวัฒนธรรมสร้างสรรค์ (เรือนเจ้าฟ้า)



ศูนย์ส่งเสริมสุขภาพ



ร้านกาแฟ

แผนที่การเดินทาง



ที่อยู่ : เลขที่ 1 หมู่ 20 ถนนพหลโยธิน ตำบลคลองหนึ่ง อำเภอคลองหลวง จังหวัดปทุมธานี 13180
โทรศัพท์ : 0 - 2529 - 0674 - 7 โทรสาร : 0 - 2529 - 2580

<http://www.vru.ac.th>

 **ที่ปรึกษา**

รศ.ดร.สมบัติ	คชสิทธิ์	อธิการบดี
อาจารย์ ดร.สุพจน์	ทรายแก้ว	รองอธิการบดี
รศ.ศศินันท์	เศรษฐวัฒน์บดี	รองอธิการบดี
ผศ.ร.ท.หญิงวิภาวี	เกียรติศิริ	รองอธิการบดี
ผศ.สุวิทย์	อุยฉาย	รองอธิการบดี
ผศ.ดร.สอาด	บรรเจิดฤทธิ์	รองอธิการบดี
ผศ.อิงอร	วงศ์ศรีรักษา	ผู้ช่วยอธิการบดี
นางนงลักษณ์	สมณะ	ผู้อำนวยการกองนโยบายและแผน

 **รวบรวมข้อมูล / วิเคราะห์ / เรียบเรียง**

นางสาวจิตติมา	เกษมสุข	นักวิชาการศึกษา
นางสาวชिरาพร	สมอทอง	นักวิเคราะห์นโยบายและแผน

 **คณะทำงาน**

นางสาวเนตรศรีรินทร์	พิมพ์จันทร์	นักวิเคราะห์นโยบายและแผน
นางสาวณัฐธา	ปั้นอยู่	นักวิเคราะห์นโยบายและแผน
นางสาวอรอุมา	พรหมน้อย	นักวิเคราะห์นโยบายและแผน
นางสาวเพียงใจ	เสื่อเอก	เจ้าหน้าที่บริหารงานทั่วไป
นางสาวกัญญาวีร์	กุลพิพัฒน์เตชนาถ	พนักงานธุรการ ส3

 **หน่วยงานที่รับผิดชอบ**

กองนโยบายและแผน สำนักงานอธิการบดี
มหาวิทยาลัยราชภัฏวไลยอลงกรณ์ ในพระบรมราชูปถัมภ์
โทร. 0 - 2529 - 0674 - 7 ต่อ 330, โทรศัพท์/โทรสาร 0 - 2529 - 1979
<http://plan.vru.ac.th/>

 **ขอขอบคุณทุกหน่วยงานที่ให้ความอนุเคราะห์ข้อมูลและรูปภาพกิจกรรม**

 **พิมพ์ที่ ศูนย์เรียนรู้การผลิตและจัดการธุรกิจสิ่งพิมพ์ดิจิทัล**

มหาวิทยาลัยราชภัฏวไลยอลงกรณ์ ในพระบรมราชูปถัมภ์
เลขที่ 1 หมู่ 20 ถ.พหลโยธิน ต.คลองหนึ่ง อ.คลองหลวง จ.ปทุมธานี 13180