

# สารสุมทศ

ปีการศึกษา 2557



มหาวิทยาลัยราชภัฏวไลยอลงกรณ์ ในพระบรมราชูปถัมภ์

VALAYA ALONGKORN  
RAJABHAT UNIVERSITY

VRU

# สารสนเทศ

มหาวิทยาลัยราชภัฏวไลยอลงกรณ์ ในพระบรมราชูปถัมภ์

ประจำปีการศึกษา

Valaya Alongkorn Rajabhat University under the Royal Patronage

2557



## สารจากอธิการบดี



การดำเนินการตามปรัชญา วิสัยทัศน์ และพันธกิจทุกด้านของมหาวิทยาลัยให้บรรลุผลสำเร็จตามเป้าหมายอย่างมีประสิทธิภาพและประสิทธิผล จำเป็นต้องนำข้อมูลสารสนเทศของมหาวิทยาลัยมาประกอบการวางแผนการดำเนินงาน การกำหนดเป้าหมาย และกลยุทธ์การดำเนินงาน เพื่อไปสู่เป้าหมายที่กำหนด มหาวิทยาลัยจึงได้รวบรวมและจัดทำข้อมูลพื้นฐานที่สำคัญ อาทิ ข้อมูลหลักสูตรการศึกษา ข้อมูลนักศึกษา ข้อมูลบุคลากร ข้อมูลงบประมาณ ข้อมูลทรัพยากรสารสนเทศ และข้อมูลอาคารสถานที่ สำหรับใช้ประโยชน์ภายในมหาวิทยาลัย และเผยแพร่แก่หน่วยงานภายนอกตลอดจนผู้สนใจ

ขอขอบคุณทุกหน่วยงานที่ให้ความอนุเคราะห์ข้อมูล หวังเป็นอย่างยิ่งว่าสารสนเทศฯ ฉบับนี้ จะอำนวยความสะดวกต่อผู้บริหารมหาวิทยาลัยทุกระดับ คณาจารย์ บุคลากร และหน่วยงานต่างๆ ทั้งภายในและภายนอกมหาวิทยาลัย เพื่อใช้ในการวางแผนและพัฒนางานต่อไป



รองศาสตราจารย์ ดร.สมบัติ คชสิทธิ์  
อธิการบดี



# สารบัญ



## ข้อมูลพื้นฐาน

ประวัติมหาวิทยาลัย	3
สัญลักษณ์ประจำมหาวิทยาลัย สีประจำมหาวิทยาลัย	6
ปรัชญา วิสัยทัศน์ อัตลักษณ์ เอกลักษณ์	7
ภารกิจ	8
เป้าประสงค์ ประเด็นยุทธศาสตร์ ค่านิยมหลัก	9

## ข้อมูลบริหาร

ทำเนียบผู้บริหาร	13
โครงสร้างการแบ่งส่วนราชการ	14
คณะกรรมการสภามหาวิทยาลัย	15
คณะกรรมการบริหารมหาวิทยาลัย	16

## ข้อมูลสารสนเทศ

หลักสูตรการศึกษา	19
ปริญญาเกิตติมศักดิ์	27
นักศึกษา	28
โรงเรียนสาธิตมหาวิทยาลัยราชภัฏวไลยอลงกรณ์ฯ	45
บุคลากร	51
งบประมาณ	59

## ข้อมูลทรัพยากร

ทรัพยากรสารสนเทศ	65
คอมพิวเตอร์และเครือข่าย	67
อาคารสถานที่	68
ยานพาหนะ	71
แหล่งเรียนรู้และอำนวยความสะดวก	74
แผนที่การเดินทาง	77



ข้อมูลพื้นฐาน

VRU

---





สมเด็จพระราชปิตุจฉา เจ้าฟ้าวไลยอลงกรณ์ กรมหลวงเพชรบุรีราชสิรินธร

# ประวัติมหาวิทยาลัย



สมเด็จพระราชปิตุจฉา เจ้าฟ้าวไลยอลงกรณ์ กรมหลวงเพชรบุรีราชสิรินธร ทรงมีพระเมตตาต่อการศึกษาของกุลสตรีไทย จึงประทานอาคารพร้อมที่ดินประมาณ 4 ไร่ ให้กระทรวงศึกษาธิการจัดตั้งโรงเรียนฝึกหัดครูเพชรบุรีวิทยาลงกรณ์ เมื่อวันที่ 4 มิถุนายน 2475 ปัจจุบันคือ เลขที่ 153 ถนนเพชรบุรี แขวงทุ่งพญาไท เขตราชเทวี กรุงเทพมหานคร โดยย้ายนักเรียนฝึกหัดครูและนักเรียนมัธยมศึกษาตอนปลาย (ม. 7 - 8) มาจากโรงเรียนเบญจมราชาลัย อาจารย์ใหญ่คนแรกคืออาจารย์นิลรัตน์ บรรณสิทธิ์วรสาสน์ โรงเรียนใช้ชื่อย่อว่า พ เป็นสัญลักษณ์ และสีเขียวเป็นสีประจำโรงเรียน เนื่องจากเป็นสีประจำวันประสูติของพระองค์ สถานศึกษาแห่งนี้ได้ปฏิบัติการกิจการด้านการศึกษาทั้งแผนกฝึกหัดครูและแผนกสามัญด้วยดีตลอดมา และได้พัฒนาปรับเปลี่ยนสภาพและค่านำหน้าชื่อตามความเหมาะสม ดังนี้

<b>1 ตุลาคม 2513</b>	เป็นวิทยาลัยครูเพชรบุรีวิทยาลัย
<b>พ.ศ. 2515</b>	ขยายงานการฝึกหัดครูมาอยู่ ณ ที่ตั้งปัจจุบัน คือ เลขที่ 1 หมู่ที่ 20 ถนนพหลโยธิน กิโลเมตรที่ 48 ตำบลคลองหนึ่ง อำเภอคลองหลวง จังหวัดปทุมธานี 13180 มีพื้นที่ 294 ไร่ 3 งาน 72 ตารางวา ทั้งนี้ อาจารย์อวยพร เปล่งวานิช ผู้อำนวยการวิทยาลัยครูเพชรบุรีวิทยาลัย ในขณะนั้น ได้ดำเนินการติดต่อประสานงานล่วงหน้ากับผู้ว่าราชการจังหวัดปทุมธานี (นายประสิทธิ์ อุไรรัตน์) จึงได้ที่ดินทรัพย์สินส่วนพระมหากษัตริย์แปลงนี้มาเป็นที่ตั้งของมหาวิทยาลัยในปัจจุบัน
<b>14 พฤศจิกายน 2517</b>	พระบาทสมเด็จพระเจ้าอยู่หัวภูมิพลอดุลยเดชฯ ทรงพระกรุณาโปรดเกล้าฯ รัับวิทยาลัยครูเพชรบุรีวิทยาลัย และสมาคมศิษย์เก่าฯ ไว้ในพระบรมราชูปถัมภ์
<b>9 พฤศจิกายน 2518</b>	พระบาทสมเด็จพระเจ้าอยู่หัวภูมิพลอดุลยเดชฯ เสด็จฯ พร้อมด้วยสมเด็จพระบรมราชินีนาถ และสมเด็จพระเจ้าลูกเธอ เจ้าฟ้าสิรินธรเทพรัตนสุทนต์กิติวัฒนาตุลาภมาตุลาการฯ ทรงเปิดพระอนุสาวรีย์สมเด็จพระราชปิตุจฉาเจ้าฟ้าวไลยอลงกรณ์ กรมหลวงเพชรบุรีราชสิรินธรและพระราชทาน พระราชทรัพย์ส่วนพระองค์ จำนวน 2 แสนบาท ตั้งเป็น มูลนิธิสมเด็จพระเจ้าฟ้าวไลยอลงกรณ์
<b>พ.ศ. 2520</b>	เปิดสอนถึงระดับปริญญาตรี ครุศาสตรบัณฑิต
<b>พ.ศ. 2528</b>	เปิดสอนสาขาวิชาชีพอื่นด้วย ครบ 3 สาขา คือ สาขาวิชาการศึกษาศาสตร์ สาขาวิชาศิลปศาสตร์ และสาขาวิชาวิทยาศาสตร์
<b>14 กุมภาพันธ์ 2535</b>	พระบาทสมเด็จพระเจ้าอยู่หัวภูมิพลอดุลยเดชฯ ทรงพระกรุณาโปรดเกล้าฯ พระราชทานนามสถาบันราชภัฏ แก่วิทยาลัยครูทั่วประเทศ เป็นเหตุให้เปลี่ยนชื่อเป็น สถาบันราชภัฏเพชรบุรีวิทยาลัยในพระบรมราชูปถัมภ์
<b>24 มกราคม 2538</b>	ประกาศในราชกิจจานุเบกษา เรื่อง พ.ร.บ. สถาบันราชภัฏ เป็นผลให้สถาบันราชภัฏทั่วประเทศเป็นสถาบันอุดมศึกษาเพื่อการพัฒนาท้องถิ่นอย่างแท้จริง
<b>6 มีนาคม 2538</b>	พระบาทสมเด็จพระเจ้าอยู่หัวภูมิพลอดุลยเดชฯ ทรงพระกรุณาโปรดเกล้าฯ พระราชทานพระบรมราชานุญาตให้ใช้ตราพระราชลัญจกรประจำพระองค์ รัชกาลที่ 9 เป็นตราสัญลักษณ์ประจำสถาบันราชภัฏ นับเป็นพระมหากษัตริย์องค์ที่ 9 แห่งรัตนโกสินทร์ที่เสด็จมาที่สุทนต์มิตได้แก่สถาบันราชภัฏเพชรบุรีวิทยาลัยในพระบรมราชูปถัมภ์
<b>15 กุมภาพันธ์ 2542</b>	สมเด็จพระเทพรัตนราชสุดาฯ สยามบรมราชกุมารี เสด็จฯ วางพวงมาลาพระอนุสาวรีย์ฯ และทรงเปิดอาคารฝึกประสบการณ์วิชาชีพ “อาคารสมเด็จพระเจ้าฟ้าวไลยอลงกรณ์”
<b>ปีการศึกษา 2542</b>	เปิดสอนระดับปริญญาตรี 2 ปี และ 4 ปี หลักสูตรบริหารธุรกิจบัณฑิต

<p><b>ปีการศึกษา 2543</b> <b>15 กุมภาพันธ์ 2544</b></p>	<p>เปิดสอนระดับปริญญาโท สาขาวิชาการบริหารการศึกษา และสาขาวิชาหลักสูตรและการสอน สมเด็จพระเจ้าพี่นางเธอ เจ้าฟ้ากัลยาณิวัฒนา กรมหลวงนราธิวาสราชนครินทร์ เสด็จฯ วางพวงมาลา พระอนุสาวรีย์ฯ ทรงเปิดอาคาร 100 ปี สมเด็จพระศรีนครินทร์ และห้องประชุมราชนครินทร์ ภายในอาคาร 100 ปี สมเด็จพระศรีนครินทร์</p>
<p><b>21 สิงหาคม 2545</b> <b>10 มิถุนายน 2547</b></p>	<p>พระบาทสมเด็จพระเจ้าอยู่หัวภูมิพลอดุลยเดชฯ ทรงพระกรุณา โปรดเกล้าฯ พระราชทานพระบรมราชานุญาตให้เปลี่ยนชื่อเป็น “สถาบันราชภัฏวไลยอลงกรณ์ ในพระบรมราชูปถัมภ์” พระบาทสมเด็จพระเจ้าอยู่หัวภูมิพลอดุลยเดชฯ ทรงพระกรุณาโปรดเกล้าฯ ทรงลงพระปรมาภิไธย ในพระราชบัญญัติมหาวิทยาลัยราชภัฏ พุทธศักราช 2547 และได้ประกาศในพระราชกิจจานุเบกษา เมื่อวันที่ 14 มิถุนายน พุทธศักราช 2547 ยังผลให้สถาบันราชภัฏวไลยอลงกรณ์ ในพระบรมราชูปถัมภ์ ได้ยกฐานะเป็น “มหาวิทยาลัยราชภัฏวไลยอลงกรณ์ ในพระบรมราชูปถัมภ์ จังหวัดปทุมธานี” ตั้งแต่วันที่ 15 มิถุนายน พ.ศ. 2547</p>
<p><b>ปีการศึกษา 2549</b> <b>3 พฤษภาคม 2555</b></p>	<p>เปิดสอนระดับปริญญาเอก สาขาวิชาการบริหารการศึกษา สาขาวิชาหลักสูตรและการสอน และสาขาวิชา รัฐประศาสนศาสตร์ สภามหาวิทยาลัยราชภัฏวไลยอลงกรณ์ ในพระบรมราชูปถัมภ์ มีมติเห็นชอบให้มหาวิทยาลัยดำเนินการจัดซื้อที่ดินด้านทิศเหนือของมหาวิทยาลัย เนื้อที่ 86 ไร่ 3 งาน 19 ตารางวา ปัจจุบันมหาวิทยาลัยราชภัฏวไลยอลงกรณ์ ในพระบรมราชูปถัมภ์ มีเนื้อที่ทั้งหมด 381 ไร่ 2 งาน 91 ตารางวา ตั้งอยู่เลขที่ 1 หมู่ 20 ถนนพหลโยธิน ตำบลคลองหนึ่ง อำเภอคลองหลวง จังหวัดปทุมธานี</p>
<p><b>ปีการศึกษา 2556</b></p>	<p>เปิดสอนหลักสูตรนานาชาติ (International Program) ได้แก่ หลักสูตรบริหารธุรกิจบัณฑิต สาขาวิชาการจัดการธุรกิจการบิน และโรงเรียนสาธิตมหาวิทยาลัยราชภัฏวไลยอลงกรณ์ ในพระบรมราชูปถัมภ์ (หลักสูตรนานาชาติ) ณ ศูนย์การศึกษากรุงเทพมหานคร</p>
<p><b>ปีการศึกษา 2557</b></p>	<p>เปิดสอนหลักสูตรภาษาอังกฤษ (English Program) ได้แก่ หลักสูตรครุศาสตรบัณฑิต สาขาวิชา วิทยาศาสตร์ทั่วไป และสาขาวิชาคณิตศาสตร์ เปิดสอนหลักสูตรนานาชาติ (International Program) ได้แก่ หลักสูตรศิลปศาสตรบัณฑิต สาขาวิชาภาษาอังกฤษเพื่อการสื่อสารนานาชาติ</p>

## สัญลักษณ์ประจำมหาวิทยาลัย

### สีประจำมหาวิทยาลัย และต้นไม้ประจำมหาวิทยาลัย



**ตราสัญลักษณ์** มหาวิทยาลัยราชภัฏวไลยอลงกรณ์ ในพระบรมราชูปถัมภ์ เป็นรูปวงรี 2 วงซ้อนกัน ระหว่างวงรีส่วนบนเขียนเป็นอักษรภาษาไทยว่า “มหาวิทยาลัยราชภัฏวไลยอลงกรณ์” ส่วนล่างเขียนเป็นอักษรภาษาอังกฤษว่า “VALAYA ALONGKORN RAJABHAT UNIVERSITY” ภายใต้วงรีด้านในมีตราพระราชลัญจกรประจำพระองค์พระบาทสมเด็จพระเจ้าอยู่หัวรัชกาลที่ 9 ซึ่งเป็นรูปพระที่นั่งอัฐทิศ ประกอบด้วย วงจักร กลางวงจักรมีอักษรเป็นอุ หรือเลข ๙ รอบวงจักรมีศรีมโปล่งออกโดยรอบ เหนือจักรเป็นรูปเศวตฉัตรเจ็ดชั้นตั้งอยู่บนพระที่นั่งอัฐทิศ แปลความหมายว่าทรงมีพระบรม เเดชานุภาพในแผ่นดิน

- สีน้ำเงิน** แทนค่า สถาบันพระมหากษัตริย์ผู้ให้กำเนิดและพระราชทานนาม “มหาวิทยาลัยราชภัฏ”
- สีเขียว** แทนค่า แหล่งที่ตั้งของมหาวิทยาลัยราชภัฏซึ่งอยู่ในแหล่งธรรมชาติ และมีสภาพแวดล้อมที่สวยงาม
- สีทอง** แทนค่า ความเจริญรุ่งเรืองทางภูมิปัญญา
- สีส้ม** แทนค่า ความเจริญรุ่งเรืองของศิลปวัฒนธรรมท้องถิ่นที่ก้าวไกล ในมหาวิทยาลัยราชภัฏ
- สีขาว** แทนค่า ความคิดอันบริสุทธิ์ของนักปราชญ์แห่งพระบาทสมเด็จพระเจ้าอยู่หัว

**สีประจำมหาวิทยาลัย สีเขียว** หมายถึง สีที่ตรงกับวันประสูติของสมเด็จพระเจ้าฟ้าวไลยอลงกรณ์ กรมหลวงเพชรบุรีราชสิรินธร ซึ่งเป็นองค์ประธานกำเนิดมหาวิทยาลัย

#### ต้นไม้ประจำมหาวิทยาลัย : ต้นราชพฤกษ์

**ชื่อวิทยาศาสตร์** *Cassia fistula* Linn. **ชื่อวงศ์** CAESALPINIACEAE / LEGUMINOSAE  
**ชื่อสามัญ** Golden Shower, Indian Laburnum, Pudding Pine Tree, Purging Cassia  
**คติความเชื่อ** ชัยพฤกษ์หรือราชพฤกษ์ เป็นไม้ที่มีคุณค่าสูง เป็นไม้มงคลนามนิยมใช้ในพิธีสำคัญต่างๆ และอินธนูของข้าราชการพลเรือนก็ปักดินทองเป็นรูปช่อชัยพฤกษ์

## ปรัชญา

วิชาการเด่น เน้นคุณธรรม นำท้องถิ่นพัฒนา ก้าวหน้าด้านเทคโนโลยี

## วิสัยทัศน์

มหาวิทยาลัยราชภัฏวไลยอลงกรณ์ ในพระบรมราชูปถัมภ์ จังหวัดปทุมธานี  
เป็นสถาบันอุดมศึกษาชั้นนำเพื่อพัฒนาท้องถิ่นในอุษาคเนย์

## อัตลักษณ์

บัณฑิตจิตอาสา พัฒนาท้องถิ่น

## เอกลักษณ์

เป็นสถาบันที่น้อมนำแนวทางการดำเนินชีวิต ตามหลักปรัชญาเศรษฐกิจพอเพียง

## ภารกิจ

มหาวิทยาลัยราชภัฏวไลยอลงกรณ์ ในพระบรมราชูปถัมภ์ มีภาระหน้าที่ในการปฏิบัติงาน ที่กำหนดในพระราชบัญญัติ มหาวิทยาลัยราชภัฏ พ.ศ. 2547 มาตรา 7 และ 8 ดังนี้

มาตรา 7 ให้มหาวิทยาลัยเป็นสถาบันอุดมศึกษาเพื่อการพัฒนาท้องถิ่นที่เสริมสร้างพลังปัญญาของแผ่นดิน ฟื้นฟูพลังการเรียนรู้ เชิดชูภูมิปัญญาของท้องถิ่น สร้างสรรค์ศิลปวิทยา เพื่อความเจริญก้าวหน้าอย่างมั่นคงและยั่งยืนของปวงชน มีส่วนร่วมในการจัดการ การบำรุงรักษา การใช้ประโยชน์จากทรัพยากรธรรมชาติและสิ่งแวดล้อมอย่างสมดุลและยั่งยืน โดยมีวัตถุประสงค์ให้การศึกษา ส่งเสริมวิชาการและวิชาชีพชั้นสูง ทำการสอน วิจัย ให้บริการทางวิชาการแก่สังคม ปรับปรุง ถ่ายทอด และพัฒนาเทคโนโลยี ทำนุบำรุงศิลปะและวัฒนธรรม ผลิตครู และส่งเสริมวิทยฐานะครู

มาตรา 8 ในการดำเนินงานเพื่อให้บรรลุวัตถุประสงค์ตามมาตรา 7 ให้กำหนดภาระหน้าที่ของมหาวิทยาลัยดังต่อไปนี้

1. แสวงหาความจริงเพื่อสู่ความเป็นเลิศทางวิชาการบนพื้นฐานของภูมิปัญญาท้องถิ่น ภูมิปัญญาไทยและภูมิปัญญาสากล
2. ผลิตบัณฑิตที่มีความรู้คู่คุณธรรม สำนึกในความเป็นไทย มีความรักและผูกพันต่อท้องถิ่น อีกทั้งส่งเสริมการเรียนรู้ตลอดชีวิตในชุมชนเพื่อช่วยให้คนในท้องถิ่นรู้เท่าทันการเปลี่ยนแปลง การผลิตบัณฑิตดังกล่าวจะต้องให้มีจำนวนและคุณภาพสอดคล้องกับแผนการผลิตบัณฑิตของประเทศ
3. เสริมสร้างความรู้ความเข้าใจในคุณค่า ความสำนึก และความภูมิใจในวัฒนธรรมของท้องถิ่นและของชาติ
4. เรียนรู้และเสริมสร้างความเข้มแข็งของผู้นำชุมชน ผู้นำศาสนา และนักการเมืองท้องถิ่นให้มีจิตสำนึกประชาธิปไตย คุณธรรม จริยธรรม และความสามารถในการบริหารงานพัฒนาชุมชนและท้องถิ่นเพื่อประโยชน์ของส่วนรวม
5. เสริมสร้างความเข้มแข็งของวิชาชีพครู ผลิตและพัฒนาครูและบุคลากรทางการศึกษาให้มีคุณภาพและมาตรฐานที่เหมาะสมกับการเป็นวิชาชีพชั้นสูง
6. ประสานความร่วมมือและช่วยเหลือเกื้อกูลกันระหว่างมหาวิทยาลัย ชุมชน องค์กรปกครองส่วนท้องถิ่นและองค์กรอื่น ทั้งในและต่างประเทศ เพื่อการพัฒนาท้องถิ่น
7. ศึกษาและแสวงหาแนวทางพัฒนาเทคโนโลยีพื้นบ้านและเทคโนโลยีสมัยใหม่ให้เหมาะสมกับการดำรงชีวิต และการประกอบอาชีพของคนในท้องถิ่น รวมถึงการแสวงหาแนวทางเพื่อส่งเสริมให้เกิดการจัดการ การบำรุงรักษา และการใช้ประโยชน์จากทรัพยากรธรรมชาติและสิ่งแวดล้อมอย่างสมดุลและยั่งยืน
8. ศึกษา วิจัย ส่งเสริม และสืบสานโครงการอันเนื่องมาจากแนวพระราชดำริในการปฏิบัติภารกิจของมหาวิทยาลัย เพื่อการพัฒนาท้องถิ่น

## เป้าประสงค์

- เป้าประสงค์ที่ 1 สร้างบัณฑิตที่มีคุณภาพให้ได้มาตรฐานระดับชาติและนานาชาติ เป็นที่ต้องการของสังคม ชุมชน ประเทศชาติ
- เป้าประสงค์ที่ 2 การให้บริการวิชาการได้ตามความต้องการของชุมชน ท้องถิ่น และการแสดงผลงานด้านศิลปวัฒนธรรม ในระดับชาติและนานาชาติ
- เป้าประสงค์ที่ 3 การสร้างสรรค์ผลงานวิจัยให้เป็นที่ยอมรับในระดับชาติ และระดับนานาชาติ
- เป้าประสงค์ที่ 4 เป็นองค์กรที่มีธรรมาภิบาลในการบริหารงาน ยึดหลักปรัชญาเศรษฐกิจพอเพียง และเป็นองค์กรแห่งการเรียนรู้

## ประเด็นยุทธศาสตร์

1. การพัฒนาคุณภาพบัณฑิตตรงความต้องการของสังคม การพัฒนาเศรษฐกิจ และพร้อมเข้าสู่ประชาคมอาเซียน
2. การผลิตผลงานวิจัยและงานสร้างสรรค์ที่มีคุณภาพ เป็นที่ยอมรับในระดับชาติและนานาชาติ
3. การให้บริการวิชาการแก่สังคม ท้องถิ่น ชุมชน สถานประกอบการ
4. การทำนุบำรุง เผยแพร่ สืบสาน ศิลปวัฒนธรรมของท้องถิ่น และของชาติ
5. การบริหารและการพัฒนาสถาบัน
6. การยกระดับคุณภาพและมาตรฐานการศึกษา

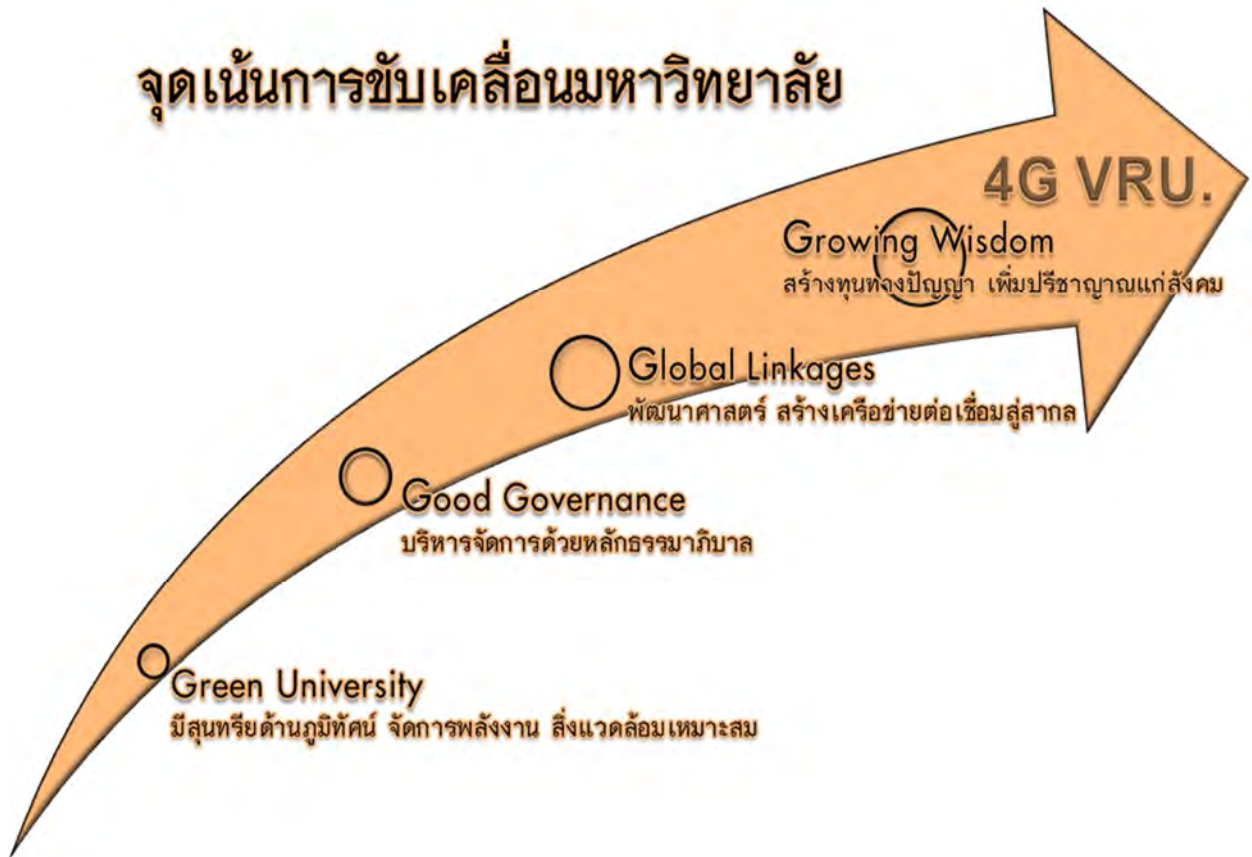
## ค่านิยมหลัก

### V A L A Y A

Visionary	เป็นผู้รอบรู้
Activeness	ทำงานเชิงรุก ริเริ่มสร้างสรรค์
Like and learn	สนใจใฝ่เรียนรู้อย่างต่อเนื่อง
Adaptive	ปรับตัวได้ดี พร้อมนำการเปลี่ยนแปลง
Yields	สร้างผลงานเป็นที่ประจักษ์
Acceptance and Friendliness	เป็นที่ยอมรับในการเป็นกัลยาณมิตร



# จุดเน้นการขับเคลื่อนมหาวิทยาลัย



# ข้อมูลบริหาร | VRU

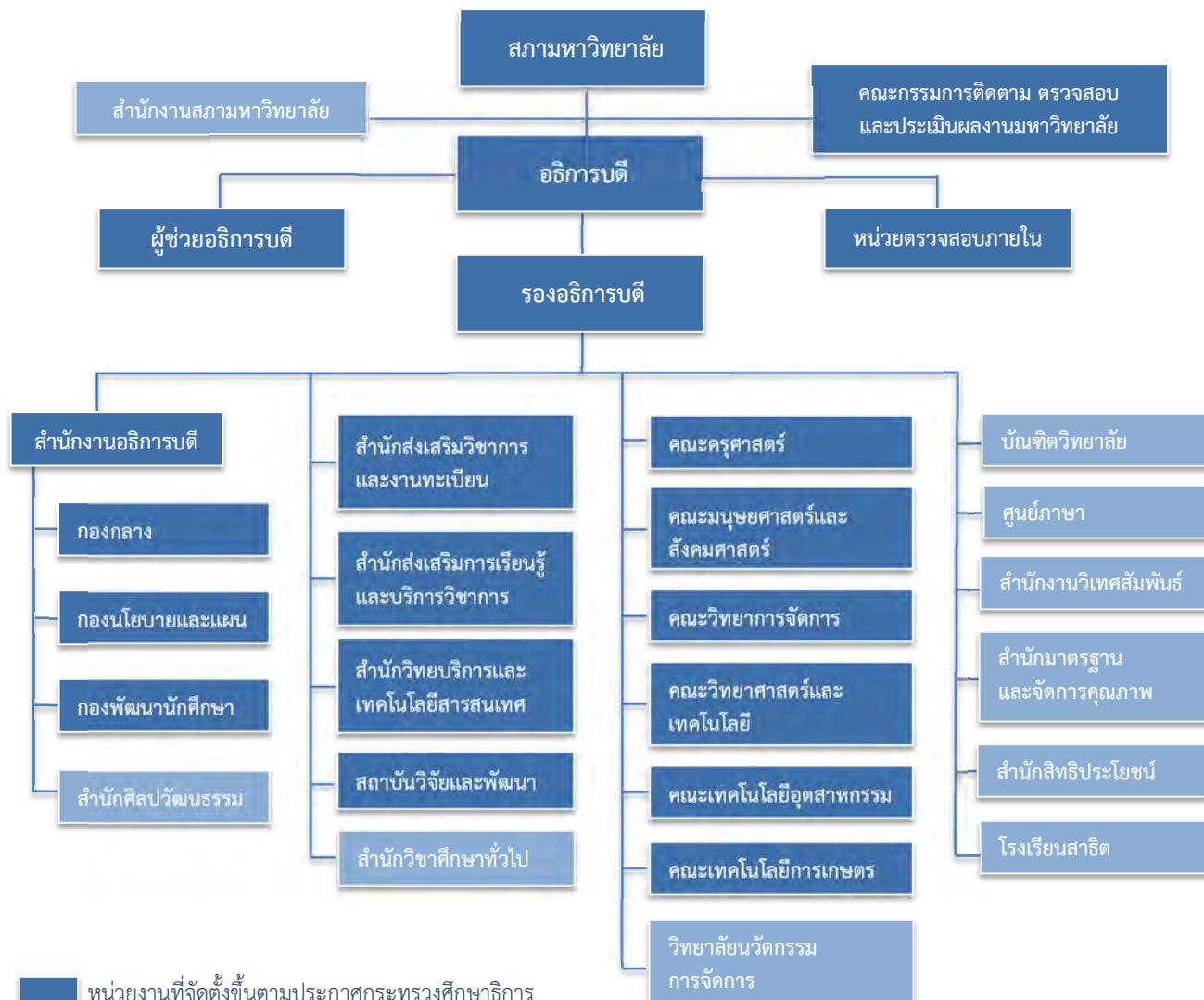
---



## ทำเนียบผู้บริหาร

พ.ศ. 2475 - 2480	อาจารย์นิลรัตน์	บรรณสิทธิ์วิศวกรรม	
พ.ศ. 2480 - 2485	อาจารย์สุนทรี	นิลกำแพง	
พ.ศ. 2485 - 2489	คุณหญิงไสววงศ์	ทองเจือ	
พ.ศ. 2489 - 2497	อาจารย์นิลรัตน์	บรรณสิทธิ์วิศวกรรม	
พ.ศ. 2497 - 2505	อาจารย์จรูญสม	ปุ่นณะหิตานนท์	
พ.ศ. 2505 - 2515	อาจารย์อวยพร	เปล่งวานิช	
พ.ศ. 2515 - 2517	อาจารย์เพียว	ศรีหังส์	
พ.ศ. 2517 - 2519	ดร.อรุณ	ปรีดีดิถก	
พ.ศ. 2519 - 2528	รศ.ลำพอง	บุญช่วย	
พ.ศ. 2528 - 2529	ดร.วิชัย	แข่งขัน	
พ.ศ. 2529 - 2537	ผศ.ปรีชา	เศรษฐีธร	
พ.ศ. 2537 - 2542	ผศ.จรูญ	ถาวรจักร์	
พ.ศ. 2542 - 2551	รศ.ดร.ทองหล่อ	วงษ์อินทร์	
ธ.ค. 2551 - มิ.ย. 2552	ผศ.ดร.อรสา	โกศลานันท์กุล	(รักษาราชการแทนอธิการบดี)
มิ.ย. 2552 - ก.ย. 2552	ศ. พลโท ดร.โอภาส	รัตนบุรี	(รักษาราชการแทนอธิการบดี)
ก.ย. 2552 - ต.ค. 2552	รศ.ดร.สมบัติ	คชสิทธิ์	(อธิการบดีรักษาการ)
พ.ย. 2552 - ปัจจุบัน	รศ.ดร.สมบัติ	คชสิทธิ์	

## โครงสร้างการแบ่งส่วนราชการ



- หน่วยงานที่จัดตั้งขึ้นตามประกาศกระทรวงศึกษาธิการ
- หน่วยงานที่จัดตั้งขึ้นเป็นการภายในโดยมติสภามหาวิทยาลัย

## คณะกรรมการสภามหาวิทยาลัย



### นายกสภามหาวิทยาลัย

1. นายจรูญ ถาวรจักร์

### อุปนายกสภามหาวิทยาลัย

2. ผศ.ปรีชา เศรษฐธีร

### กรรมการสภามหาวิทยาลัยโดยตำแหน่ง

3. รศ.ดร.สมบัติ คชสิทธิ์

(อธิการบดี)

4. นางศรีวิภา เมฆวัชชัยกุล

(ประธานกรรมการส่งเสริมกิจการมหาวิทยาลัย)

5. อาจารย์วิภาวี ชาตะนัย

(ประธานสภาคณาจารย์และข้าราชการ)

### กรรมการสภามหาวิทยาลัยผู้ทรงคุณวุฒิ

6. รศ.ชาคริต อนันทราวิน

7. ศ.ดร.ดิเรก ปัทมสิริวัฒน์

8. ศ.ดร.เต๋อณ คำดี

9. ผศ.ปิ่นรส มาลากุล ณ อยุธยา

10. ดร.พรพรรณ ไวทยางกูร

11. ศ.ดร.ไพฑูรย์ สินลารัตน์

12. นายศานิตย์ นาคสุขศรี

13. นายสิทธิศักดิ์ วนะชกิจ

14. รศ.ดร.อิสระ สุวรรณพล

### กรรมการสภามหาวิทยาลัยจากผู้แทนผู้บริหาร

15. อาจารย์ ดร.สุพจน์ ทรายแก้ว

16. ผศ.ดร.สอาด บรรเจิดฤทธิ์

17. ผศ.ดร.น้ำฝน ศรีตะจิตต์

18. ผศ.ดร.ปิ่นธร์ภัส ธกมลภักดี

### กรรมการสภามหาวิทยาลัยจากผู้แทนคณาจารย์

19. ผศ.ดร.ฉันทะ จันทะเสนา

20. ผศ.ดร.กรินทร์ กาญจนานนท์

21. อาจารย์ธนาวุฒิ วงศ์อนันต์

22. \*\* อยู่ระหว่างดำเนินการสรรหา \*\*

### เลขานุการสภามหาวิทยาลัย

23. ผศ.ร.ท.หญิงวิภาวี เกียรติศิริ

## คณะกรรมการบริหารมหาวิทยาลัย



### อธิการบดี

1. รศ.ดร.สมบัติ คชสิทธิ์

### รองอธิการบดี

2. อาจารย์ ดร.สุพจน์ ทรายแก้ว
3. รศ.ศศิพันธ์ เศรษฐวิวัฒน์
4. ผศ.ร.ท.หญิงวิภาวี เกียรติศิริ
5. ผศ.สุวิทย์ ฉุยฉาย
6. ผศ.ดร.สอาด บรรเจิดฤทธิ์  
(คณบดีวิทยาลัยนวัตกรรมการจัดการ)

### คณบดี

7. ผศ.ดร.อุษา คงทอง  
(คณะครุศาสตร์)
8. ผศ.เจษฎา ความคินเคย  
(คณะวิทยาการจัดการ)
9. ผศ.ดร.อนงค์ อนันตริยเวช  
(คณะมนุษยศาสตร์และสังคมศาสตร์)
10. ผศ.ดร.ปิ่นนรภัส ถกลภักดี  
(คณะวิทยาศาสตร์และเทคโนโลยี)
11. ผศ.ทรงพลธนฤทธิ์ มฤครัฐอินแปลง  
(คณะเทคโนโลยีการเกษตร)
12. ผศ.ประจวบ ตีบุตร  
(คณะเทคโนโลยีอุตสาหกรรม)
13. ผศ.ดร.ธีรธนิษฐ์ ศิริโวหาร  
(บัณฑิตวิทยาลัย)

### ผู้อำนวยการ

14. รศ.ดร.มานะ ขาวเมฆ  
(สำนักส่งเสริมวิชาการและงานทะเบียน)
15. ผศ.ละเอียด ขจรภัย  
(สำนักส่งเสริมการเรียนรู้และบริการวิชาการ)
16. ผศ.ดร.น้ำฝน ศีตะจิตต์  
(สถาบันวิจัยและพัฒนา)
17. อาจารย์ไชย มีหนองหัว  
(สำนักวิทยบริการและเทคโนโลยีสารสนเทศ)
18. นางสาวฉวีวรรณ ศิลาวรรณโณ  
(สำนักงานอธิการบดี)

ข้อมูลสารสนเทศ | VRU

---





# หลักสูตรการศึกษา

ในปีการศึกษา 2557 มหาวิทยาลัยราชภัฏวไลยอลงกรณ์ ในพระบรมราชูปถัมภ์ มีการจัดการเรียนการสอนทั้งหมด 6 คณะ 1 วิทยาลัย ประกอบด้วย

- 1) คณะครุศาสตร์
- 2) คณะมนุษยศาสตร์และสังคมศาสตร์
- 3) คณะวิทยาการจัดการ
- 4) คณะวิทยาศาสตร์และเทคโนโลยี
- 5) คณะเทคโนโลยีอุตสาหกรรม
- 6) คณะเทคโนโลยีการเกษตร
- 7) วิทยาลัยนวัตกรรมการจัดการ

มีหลักสูตรที่เปิดสอนทั้งสิ้น 23 หลักสูตร 70 สาขาวิชา แบ่งเป็น

1) ระดับปริญญาตรี 4 ปี	13	หลักสูตร	46	สาขาวิชา
2) ระดับปริญญาตรี 5 ปี	1	หลักสูตร	10	สาขาวิชา
3) ประกาศนียบัตรบัณฑิต	1	หลักสูตร	1	สาขาวิชา
4) ระดับปริญญาโท	4	หลักสูตร	7	สาขาวิชา
5) ระดับปริญญาเอก	4	หลักสูตร	6	สาขาวิชา

(มีหลักสูตรระดับปริญญาตรี สอนเป็นภาษาอังกฤษ (English Program and International Program) จำนวน 3 หลักสูตร 4 สาขาวิชา)

## คณะครุศาสตร์

เปิดสอน ระดับปริญญาตรี 5 ปี จำนวน 1 หลักสูตร 10 สาขาวิชา ประกาศนียบัตรบัณฑิต จำนวน 1 หลักสูตร 1 สาขาวิชา  
ระดับปริญญาโท จำนวน 1 หลักสูตร 2 สาขาวิชา ระดับปริญญาเอก จำนวน 2 หลักสูตร 2 สาขาวิชา



ลำดับที่	หลักสูตร / สาขาวิชา
<b>ครุศาสตรบัณฑิต</b>	
1	ภาษาอังกฤษ
2	คณิตศาสตร์
3	วิทยาศาสตร์
4	เคมีและวิทยาศาสตร์ทั่วไป
5	ชีววิทยาและวิทยาศาสตร์ทั่วไป
6	การศึกษาปฐมวัย
7	ภาษาไทย
8	ภาษาจีน
9	วิทยาศาสตร์ทั่วไป (หลักสูตรภาษาอังกฤษ)
10	คณิตศาสตร์ (หลักสูตรภาษาอังกฤษ)
<b>ประกาศนียบัตรบัณฑิต</b>	
11	วิชาชีพครู
<b>ครุศาสตรมหาบัณฑิต</b>	
12	การบริหารการศึกษา
13	หลักสูตรและการสอน
<b>ครุศาสตรดุษฎีบัณฑิต</b>	
14	การบริหารการศึกษา
<b>ปรัชญาดุษฎีบัณฑิต</b>	
15	หลักสูตรและการสอน

## คณะมนุษยศาสตร์และสังคมศาสตร์

เปิดสอน ระดับปริญญาตรี จำนวน 4 หลักสูตร 14 สาขาวิชา



ลำดับที่	หลักสูตร/ สาขาวิชา
<b>ศิลปศาสตรบัณฑิต</b>	
1	ดนตรีสากล
2	ศิลปะการแสดง
3	ภาษาอังกฤษ
4	ศิลปกรรม
5	ภาษาอังกฤษธุรกิจ
6	ภาษาไทยเพื่อนวัตกรรมและการสื่อสาร
7	สังคมศาสตร์เพื่อการพัฒนา
	- แขนงวิชาการบริหารภาครัฐและท้องถิ่น
	- แขนงวิชาการพัฒนาสังคมและความมั่นคงของมนุษย์
8	สารสนเทศศาสตร์
9	จิตวิทยา
10	การพัฒนาชุมชน
11	ภาษาอังกฤษเพื่อการสื่อสารนานาชาติ (หลักสูตรนานาชาติ)
<b>รัฐประศาสนศาสตรบัณฑิต</b>	
12	รัฐประศาสนศาสตร์
<b>นิติศาสตรบัณฑิต</b>	
13	นิติศาสตร์
<b>ศิลปกรรมศาสตรบัณฑิต</b>	
14	ทัศนศิลป์

## คณะวิทยาการจัดการ

เปิดสอน ระดับปริญญาตรี จำนวน 5 หลักสูตร 10 สาขาวิชา ระดับปริญญาโท จำนวน 1 หลักสูตร 1 สาขาวิชา



ลำดับที่	หลักสูตร / สาขาวิชา
<b>ศิลปศาสตรบัณฑิต</b>	
1	นิเทศศาสตร์
2	การจัดการท่องเที่ยว
<b>บริหารธุรกิจบัณฑิต</b>	
3	การจัดการทั่วไป
4	การบริหารธุรกิจ
	- แขนงวิชาการตลาด
	- แขนงวิชาคอมพิวเตอร์ธุรกิจ
	- แขนงวิชาการเงินการธนาคาร
	- แขนงวิชาการบริหารทรัพยากรมนุษย์
	- แขนงวิชาการบริหารงานอุตสาหกรรม
	- แขนงวิชาธุรกิจระหว่างประเทศ
5	คอมพิวเตอร์ธุรกิจ
6	การจัดการธุรกิจค้าปลีก
7	การจัดการโลจิสติกส์และซัพพลายเชน
<b>บัญชีบัณฑิต</b>	
8	การบัญชี
<b>เศรษฐศาสตรบัณฑิต</b>	
9	เศรษฐศาสตร์
<b>นิเทศศาสตรบัณฑิต</b>	
10	นิเทศศาสตร์
<b>บริหารธุรกิจมหาบัณฑิต</b>	
11	บริหารธุรกิจ

## คณะวิทยาศาสตร์และเทคโนโลยี

เปิดสอน ระดับปริญญาตรี จำนวน 2 หลักสูตร 11 สาขาวิชา ระดับปริญญาโท จำนวน 1 หลักสูตร 1 สาขาวิชา  
ระดับปริญญาเอก จำนวน 1 หลักสูตร 1 สาขาวิชา

ลำดับที่	หลักสูตร / สาขาวิชา
<b>วิทยาศาสตร์บัณฑิต</b>	
1	เทคโนโลยีชีวภาพ
2	วิทยาศาสตร์ความปลอดภัย
3	อาชีวอนามัยและความปลอดภัย
4	คณิตศาสตร์ประยุกต์
5	วิทยาศาสตร์สิ่งแวดล้อม
6	วิทยาการคอมพิวเตอร์
7	เทคโนโลยีสารสนเทศ
8	คหกรรมศาสตร์
9	โภชนาการและการกำหนดอาหาร
<b>สาธารณสุขศาสตรบัณฑิต</b>	
10	สาธารณสุขศาสตร์
11	การจัดการสถานพยาบาล
<b>วิทยาศาสตรมหาบัณฑิต</b>	
12	วิทยาศาสตรศึกษา
<b>ปรัชญาดุษฎีบัณฑิต</b>	
13	วิทยาศาสตรศึกษา



## คณะเทคโนโลยีอุตสาหกรรม

เปิดสอน ระดับปริญญาตรี จำนวน 3 หลักสูตร 6 สาขาวิชา



ลำดับที่	หลักสูตร / สาขาวิชา
<b>วิทยาศาสตร์บัณฑิต</b>	
1	อิเล็กทรอนิกส์สื่อสารและคอมพิวเตอร์
<b>เทคโนโลยีบัณฑิต</b>	
2	เทคโนโลยีเซรามิกส์
3	ออกแบบผลิตภัณฑ์อุตสาหกรรม
4	เทคโนโลยีวิศวกรรม
<b>วิศวกรรมศาสตรบัณฑิต</b>	
5	วิศวกรรมระบบควบคุมและหุ่นยนต์
6	วิศวกรรมอัตโนมัติ

## คณะเทคโนโลยีการเกษตร

เปิดสอน ระดับปริญญาตรี จำนวน 1 หลักสูตร 2 สาขาวิชา ระดับปริญญาโท จำนวน 1 หลักสูตร 1 สาขาวิชา

ลำดับที่	หลักสูตร / สาขาวิชา
<b>วิทยาศาสตร์บัณฑิต</b>	
1	วิทยาศาสตร์และเทคโนโลยีการอาหาร
2	เกษตรศาสตร์
	- แขนงวิชาเทคโนโลยีการผลิตพืช
	- แขนงวิชาสัตวศาสตร์
<b>วิทยาศาสตรมหาบัณฑิต</b>	
3	เทคโนโลยีการจัดการเกษตร





## วิทยาลัยนวัตกรรมการจัดการ

เปิดสอน ระดับปริญญาตรี จำนวน 3 หลักสูตร 3 สาขาวิชา ระดับปริญญาโท จำนวน 2 หลักสูตร 2 สาขาวิชา  
ระดับปริญญาเอก จำนวน 3 หลักสูตร 3 สาขาวิชา



ลำดับที่	หลักสูตร/ สาขาวิชา
<b>ศิลปศาสตรบัณฑิต</b>	
1	การบริการในอุตสาหกรรมการบิน
<b>บริหารธุรกิจบัณฑิต</b>	
2	การจัดการธุรกิจการบิน (หลักสูตรนานาชาติ)
<b>วิทยาศาสตร์บัณฑิต</b>	
3	สิ่งแวดล้อมศึกษา
<b>รัฐประศาสนศาสตรมหาบัณฑิต</b>	
4	รัฐประศาสนศาสตร์
<b>วิทยาศาสตรมหาบัณฑิต</b>	
5	สิ่งแวดล้อมศึกษา
<b>รัฐประศาสนศาสตรดุษฎีบัณฑิต</b>	
6	รัฐประศาสนศาสตร์
<b>บริหารธุรกิจดุษฎีบัณฑิต</b>	
7	บริหารธุรกิจ
<b>ปรัชญาดุษฎีบัณฑิต</b>	
8	สิ่งแวดล้อมศึกษา

# ปริญญาเกิตติมศักดิ์

ปีการศึกษา	ลำดับที่	รายนาม	ชื่อปริญญา / สาขาวิชา
2552	1	พระเจ้าวรวงศ์เธอ พระองค์เจ้าศรีรัศมิ์ พระวรชายา ในสมเด็จพระบรมโอรสาธิราชฯ สยามมกุฎราชกุมาร	ครุศาสตรดุษฎีบัณฑิตกิตติมศักดิ์ สาขาวิชาการศึกษาปฐมวัย
	2	นายนคร ตั้งคะพิภพ	ครุศาสตรดุษฎีบัณฑิตกิตติมศักดิ์ สาขาวิชาการบริหารการศึกษา
	3	นายพิศิษฐ์ เบญจมงคลวารี	ครุศาสตรดุษฎีบัณฑิตกิตติมศักดิ์ สาขาวิชาการส่งเสริมสุขภาพ
	4	นายสมนึก ธนเดชากุล	รัฐประศาสนศาสตรดุษฎีบัณฑิตกิตติมศักดิ์ สาขาวิชารัฐประศาสนศาสตร์
2553	1	สมเด็จพระบรมโอรสาธิราชฯ สยามมกุฎราชกุมาร	ศิลปศาสตรดุษฎีบัณฑิตกิตติมศักดิ์ สาขาวิชาการจัดการการบิน
2554	1	สมเด็จพระเทพรัตนราชสุดาฯ สยามบรมราชกุมารี	รัฐประศาสนศาสตรดุษฎีบัณฑิตกิตติมศักดิ์ สาขาวิชารัฐประศาสนศาสตร์
2555	1	พระเจ้าหลานเธอ พระองค์เจ้าพัชรกิติยาภา	นิติศาสตรดุษฎีบัณฑิตกิตติมศักดิ์ สาขาวิชานิติศาสตร์
2556	1	นายยงยุทธ วิรวงกุล	ศิลปศาสตรดุษฎีบัณฑิตกิตติมศักดิ์ สาขาวิชาสังคมศาสตร์เพื่อการพัฒนา
	2	พระราชรัตนรังสี (วีระยุทธ์) วีระยุทธ	ศิลปศาสตรดุษฎีบัณฑิตกิตติมศักดิ์ สาขาวิชาพัฒนาชุมชน
	3	พระครูปลัด อุเทน สิริสาโร	ศิลปศาสตรมหาบัณฑิตกิตติมศักดิ์ สาขาวิชาสังคมศาสตร์เพื่อการพัฒนา

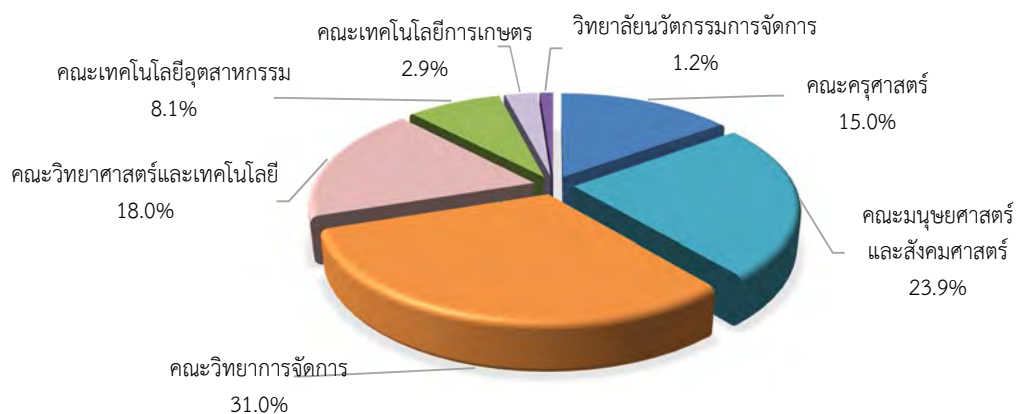
# นักศึกษา

จำนวนนักศึกษาเข้าใหม่ ภาคปกติ ระดับปริญญาตรี ปีการศึกษา 2557

คณะ / วิทยาลัย	จำนวน (คน)
คณะครุศาสตร์	378
คณะมนุษยศาสตร์และสังคมศาสตร์	602
คณะวิทยาการจัดการ	782
คณะวิทยาศาสตร์และเทคโนโลยี	454
คณะเทคโนโลยีอุตสาหกรรม	204
คณะเทคโนโลยีการเกษตร	72
วิทยาลัยนวัตกรรมการจัดการ	29
<b>รวมทั้งหมด</b>	<b>2,521</b>

ที่มา : สำนักส่งเสริมวิชาการและงานทะเบียน ข้อมูล ณ วันที่ 31 สิงหาคม 2557

แผนภูมิแสดงสัดส่วนนักศึกษาเข้าใหม่ ภาคปกติ ระดับปริญญาตรี จำแนกตามคณะ

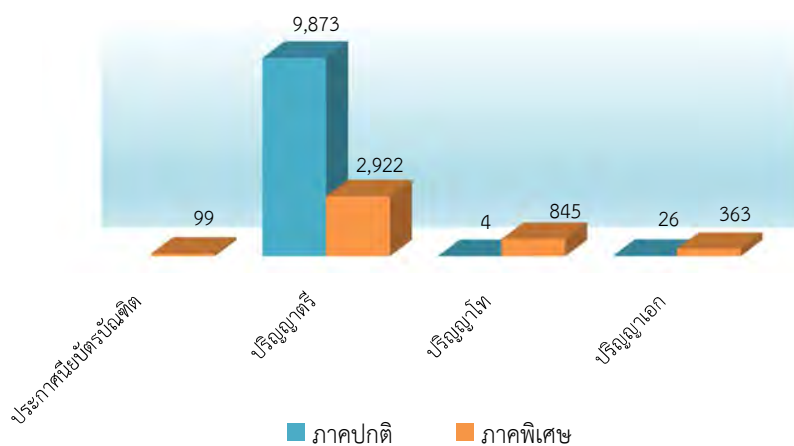


จำนวนนักศึกษาปัจจุบันทั้งหมด ปีการศึกษา 2557

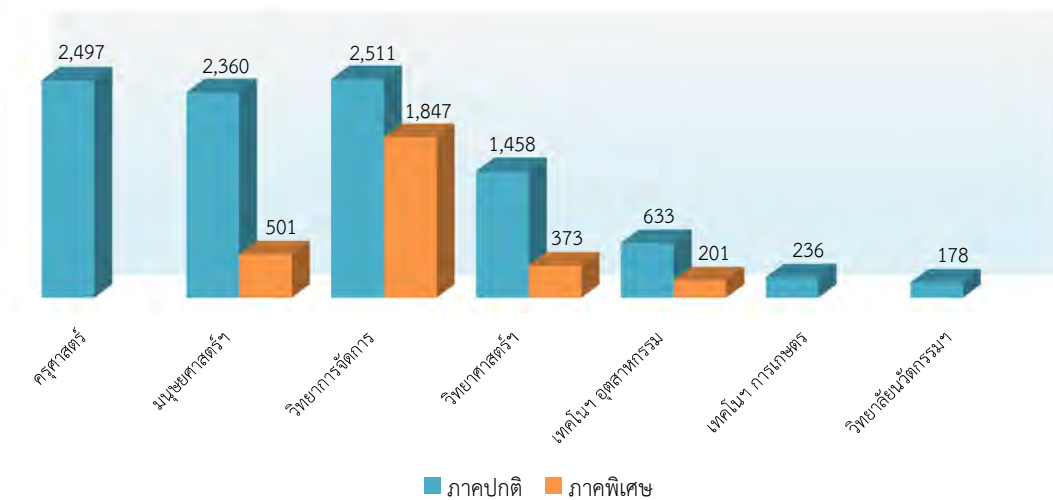
คณะ	ปริญญาตรี		ประกาศนียบัตร บัณฑิต		ปริญญาโท		ปริญญาเอก		รวม ทั้งหมด
	ภาค ปกติ	ภาค พิเศษ	ภาค ปกติ	ภาค พิเศษ	ภาค ปกติ	ภาค พิเศษ	ภาค ปกติ	ภาค พิเศษ	
คณะครุศาสตร์	2,497			99		347	26	108	3,077
คณะมนุษยศาสตร์และสังคมศาสตร์	2,360	501							2,861
คณะวิทยาการจัดการ	2,511	1,847				259			4,617
คณะวิทยาศาสตร์และเทคโนโลยี	1,458	373			4	16			1,851
คณะเทคโนโลยีอุตสาหกรรม	633	201							834
คณะเทคโนโลยีการเกษตร	236					15			251
วิทยาลัยนวัตกรรมการจัดการ	178					208		255	648
<b>รวม</b>	<b>9,873</b>	<b>2,922</b>		<b>99</b>	<b>4</b>	<b>845</b>	<b>26</b>	<b>363</b>	<b>14,132</b>
<b>รวมทั้งหมด</b>	<b>12,795</b>		<b>99</b>		<b>849</b>		<b>389</b>		<b>14,132</b>

ที่มา : สำนักส่งเสริมวิชาการและงานทะเบียน ข้อมูล ณ วันที่ 31 สิงหาคม 2557

แผนภูมิแสดงจำนวนนักศึกษาปัจจุบัน จำแนกตามระดับการศึกษา และประเภท



แผนภูมิแสดงจำนวนนักศึกษาระดับปริญญาตรี จำแนกตามคณะ และประเภท



แผนภูมิแสดงจำนวนนักศึกษาระดับปริญญาโท จำแนกตามคณะ และประเภท



แผนภูมิแสดงจำนวนนักศึกษาระดับปริญญาเอก จำแนกตามคณะ และประเภท



จำนวนนักศึกษาชาวต่างชาติ ระดับปริญญาตรี จำแนกตามคณะ

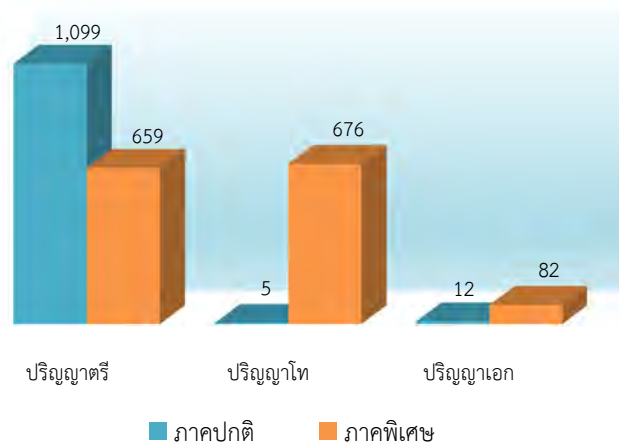
ลำดับ	คณะ / วิทยาลัย	หลักสูตร / สาขาวิชา	จำนวน (คน)
1	คณะมนุษยศาสตร์และสังคมศาสตร์	หลักสูตรศิลปศาสตรบัณฑิต สาขาวิชาภาษาอังกฤษ	1
		หลักสูตรศิลปศาสตรบัณฑิต สาขาวิชาภาษาอังกฤษเพื่อการสื่อสารนานาชาติ (หลักสูตรนานาชาติ)	1
2	วิทยาลัยนวัตกรรมการจัดการ	หลักสูตรบริหารธุรกิจบัณฑิต	14
		สาขาวิชาการจัดการธุรกิจการบิน (หลักสูตรนานาชาติ)	
รวม			16

จำนวนผู้สำเร็จการศึกษา ประจำปีการศึกษา 2556

ลำดับ	คณะ / วิทยาลัย	ปริญญาตรี		ปริญญาโท		ปริญญาเอก		รวมทั้งหมด
		ภาคปกติ	ภาคพิเศษ	ภาคปกติ	ภาคพิเศษ	ภาคปกติ	ภาคพิเศษ	
1	คณะครุศาสตร์	156			183	10	46	395
2	คณะมนุษยศาสตร์และสังคมศาสตร์	277	92					369
3	คณะวิทยาการจัดการ	374	472		52			898
4	คณะวิทยาศาสตร์และเทคโนโลยี	131	9	5	4			149
5	คณะเทคโนโลยีอุตสาหกรรม	104	29					133
6	คณะเทคโนโลยีการเกษตร	21			6			27
7	วิทยาลัยนวัตกรรมการจัดการ	36	57		431	2	36	562
รวม		1,099	659	5	676	12	82	2,533
รวมทั้งหมด		1,758		681		94		2,533

ที่มา : สำนักส่งเสริมวิชาการและงานทะเบียน ข้อมูล ณ วันที่ 31 สิงหาคม 2557

แผนภูมิแสดงจำนวนผู้สำเร็จการศึกษา ประจำปีการศึกษา 2556 จำแนกตามระดับการศึกษา



จำนวนนักศึกษาที่กำลังศึกษา จำแนกตามคณะ / สาขาวิชา / ชั้นปีที่กำลังศึกษา

คณะครุศาสตร์

ปริญญาตรี ภาคปกติ

สาขาวิชา	ปี 1 (57)	ปี 2 (56)	ปี 3 (55)	ปี 4 (54)	ปี 5 (53)	ตกค้าง	รวม ทั้งหมด
ภาษาไทย	63						63
ภาษาอังกฤษ	56	132	132	131	44	4	499
ภาษาจีน	17						17
วิทยาศาสตร์ทั่วไป (หลักสูตรภาษาอังกฤษ)	11						11
คณิตศาสตร์ (หลักสูตรภาษาอังกฤษ)	11						11
คณิตศาสตร์	62	121	120	185	94	1	583
วิทยาศาสตร์			195	223	146	5	569
เคมีและวิทยาศาสตร์ทั่วไป	42	80					122
ชีววิทยาและวิทยาศาสตร์ทั่วไป	57	77					134
การศึกษาปฐมวัย	59	90	104	140	89	6	488
<b>รวม</b>	<b>378</b>	<b>500</b>	<b>551</b>	<b>679</b>	<b>373</b>	<b>16</b>	<b>2,497</b>

ประกาศนียบัตรบัณฑิต ภาคพิเศษ

สาขาวิชา	ปี 1 (57)	ปี 2 (56)	ปี 3 (55)	ปี 4 (54)	ปี 5 (53)	ตกค้าง	รวม ทั้งหมด
ประกาศนียบัตรบัณฑิตวิชาชีพครู	99						99
<b>รวม</b>	<b>99</b>	<b>0</b>	<b>0</b>	<b>0</b>	<b>0</b>	<b>0</b>	<b>99</b>

ปริญญาโท ภาคพิเศษ

สาขาวิชา	เข้าปี 57	เข้าปี 56	เข้าปี 55	เข้าปี 54	ตกค้าง	รวม ทั้งหมด
การบริหารการศึกษา		8	24	74	86	192
หลักสูตรและการสอน		10	17	43	85	155
<b>รวม</b>	<b>0</b>	<b>18</b>	<b>41</b>	<b>117</b>	<b>171</b>	<b>347</b>



ปริญญาเอก ภาคปกติ

สาขาวิชา	เข้าปี 57	เข้าปี 56	เข้าปี 55	เข้าปี 54	ตกค้าง	รวม ทั้งหมด
การบริหารการศึกษา					20	20
หลักสูตรและการสอน				3	3	6
รวม	0	0	0	3	23	26

ปริญญาเอก ภาคพิเศษ

สาขาวิชา	เข้าปี 57	เข้าปี 56	เข้าปี 55	เข้าปี 54	ตกค้าง	รวม ทั้งหมด
การบริหารการศึกษา		21	11	19	14	65
หลักสูตรและการสอน		3	8	12	20	43
รวม	0	24	19	31	34	108

## คณะมนุษยศาสตร์และสังคมศาสตร์

### ปริญญาตรี ภาคปกติ

สาขาวิชา	ปี 1 (57)	ปี 2 (56)	ปี 3 (55)	ปี 4 (54)	ตกค้าง	รวม ทั้งหมด
การพัฒนาชุมชน	71	76	45	19	1	212
จิตวิทยา			31	21	2	54
จิตวิทยา						
- กลุ่มวิชาการปรึกษาและการแนะแนว	38	25				63
- กลุ่มวิชาจิตวิทยาชุมชน	28	20				48
- กลุ่มวิชาจิตวิทยาอุตสาหกรรมและองค์การ	28	20				48
ดนตรีสากล	23		29	20	13	85
ทัศนศิลป์	15	36	32			83
นิติศาสตร์	65	24	46	24	30	189
ภาษาไทยเพื่อนวัตกรรมและการสื่อสาร	41	32	26	17	6	122
ภาษาอังกฤษ	31	25	33	27	4	120
ภาษาอังกฤษธุรกิจ				12	2	14
ภาษาอังกฤษเพื่อการสื่อสารนานาชาติ (หลักสูตรนานาชาติ)	15					15
รัฐประศาสนศาสตร์	175	252	216	162	46	851
ศิลปกรรม				44	12	56
ศิลปะการแสดง			24	10	14	48
สังคมศาสตร์เพื่อการพัฒนา					10	10
สังคมศาสตร์เพื่อการพัฒนา						
- แขนงวิชาการบริหารภาครัฐและท้องถิ่น	34	45	40	31	36	186
- แขนงวิชาการพัฒนาสังคมและความมั่นคงของมนุษย์	22	27	23	11	14	97
สารสนเทศศาสตร์	16		22	18	3	59
รวม	602	582	567	416	193	2,360

ปริญญาตรี ภาคพิเศษ

สาขาวิชา	ปี 1 (57)	ปี 2 (56)	ปี 3 (55)	ปี 4 (54)	ตกค้าง	รวม ทั้งหมด
การพัฒนาชุมชน		26		11	1	38
นิติศาสตร์		20		13	6	39
รัฐประศาสนศาสตร์		107	88	106	95	396
สังคมศาสตร์เพื่อการพัฒนา				16		16
สังคมศาสตร์เพื่อการพัฒนา แขนงวิชาการบริหารภาครัฐและท้องถิ่น					12	12
รวม	0	153	88	146	114	501



## คณะวิทยาการจัดการ

### ปริญญาตรี ภาคปกติ

สาขาวิชา	ปี 1 (57)	ปี 2 (56)	ปี 3 (55)	ปี 4 (54)	ตกค้าง	รวม ทั้งหมด
การจัดการท่องเที่ยว	46	23	26	15	13	123
การจัดการทั่วไป	130	121	116	90	36	493
การจัดการธุรกิจค้าปลีก	28	18	24	4		74
การจัดการโลจิสติกส์และซัพพลายเชน	127	81	32	23		263
การบริหารธุรกิจ						
- แขนงวิชาการเงินการธนาคาร	51	62	44	26	4	187
- แขนงวิชาการตลาด	73	53	46	23	16	211
- แขนงวิชาการบริหารงานอุตสาหกรรม				20	3	23
- แขนงวิชาการบริหารทรัพยากรมนุษย์	55	54	41	28	8	186
- แขนงวิชาคอมพิวเตอร์ธุรกิจ			65	53	47	165
การบัญชี	85	67	53	46	14	265
คอมพิวเตอร์ธุรกิจ	61	59				120
นิเทศศาสตร์			48	46	35	129
นิเทศศาสตร์						
- กลุ่มวิชาการโฆษณา		29				29
- กลุ่มวิชาประชาสัมพันธ์	64	22				86
- กลุ่มวิชาวารสารศาสตร์		20				20
- กลุ่มวิชาวิทยุกระจายเสียงและวิทยุโทรทัศน์	62	33				95
เศรษฐศาสตร์				13		13
เศรษฐศาสตร์ กลุ่มวิชาการวิจัยและการวิเคราะห์ตลาด		29				29
รวม	782	671	495	387	176	2,511

ปริญญาตรี ภาคพิเศษ

สาขาวิชา	ปี 1 (57)	ปี 2 (56)	ปี 3 (55)	ปี 4 (54)	ตกค้าง	รวม ทั้งหมด
การจัดการท่องเที่ยว		11			1	12
การจัดการทั่วไป		184	144	311	187	826
การจัดการธุรกิจค้าปลีก				27		27
การจัดการโลจิสติกส์และซัพพลายเชน		89	40	49	10	188
การบริหารธุรกิจ						
- แขนงวิชาการตลาด		69	23	23	1	116
- แขนงวิชาการบริหารทรัพยากรมนุษย์				15	15	30
- แขนงวิชาคอมพิวเตอร์ธุรกิจ			83	80	92	255
การบัญชี		101	38	53	31	223
คอมพิวเตอร์ธุรกิจ		103				103
นิติศาสตร์		19			7	26
รวม	0	576	328	558	344	1,806

ปริญญาตรี ภาคพิเศษ โครงการจัดการศึกษาสำหรับผู้บริหาร (Executive)

สาขาวิชา	ปี 1 (57)	ปี 2 (56)	ปี 3 (55)	ปี 4 (54)	ตกค้าง	รวม ทั้งหมด
การจัดการทั่วไป		14	9	16		39
การบริหารธุรกิจ แขนงวิชาการบริหารทรัพยากรมนุษย์					2	2
รวม	0	14	9	16	2	41

ปริญญาโท ภาคพิเศษ

สาขาวิชา	เข้าปี 57	เข้าปี 56	เข้าปี 55	เข้าปี 54	ตกค้าง	รวม ทั้งหมด
บริหารธุรกิจ		36	49	92	82	259
รวม	0	36	49	92	82	259

## คณะวิทยาศาสตร์และเทคโนโลยี

### ปริญญาตรี ภาคปกติ

สาขาวิชา	ปี 1 (57)	ปี 2 (56)	ปี 3 (55)	ปี 4 (54)	ตกค้าง	รวม ทั้งหมด
การจัดการสถานพยาบาล	40					40
คณิตศาสตร์ประยุกต์				11		11
คหกรรมศาสตร์	53	61	40	22	14	190
เทคโนโลยีชีวภาพ	21	18		9	3	51
เทคโนโลยีสารสนเทศ						
- กลุ่มวิชาเทคโนโลยีมีลติมีเดีย	35	27				62
- กลุ่มวิชาเทคโนโลยีสารสนเทศ	44	50	58	56	92	300
โภชนาการและการกำหนดอาหาร	25					25
วิทยาการคอมพิวเตอร์	44	50	26	21	47	188
วิทยาศาสตร์ความปลอดภัย		20	16	17	10	63
วิทยาศาสตร์สิ่งแวดล้อม	25	31	20	20	22	118
สาธารณสุขศาสตร์	121	161	82			364
อาชีวอนามัยและความปลอดภัย	46					46
รวม	454	418	242	156	188	1,458

### ปริญญาตรี ภาคพิเศษ

สาขาวิชา	ปี 1 (57)	ปี 2 (56)	ปี 3 (55)	ปี 4 (54)	ตกค้าง	รวม ทั้งหมด
คหกรรมศาสตร์		20				20
เทคโนโลยีสารสนเทศ		19	44	46	28	137
วิทยาการคอมพิวเตอร์		37	15			52
วิทยาศาสตร์ความปลอดภัย			12			12
สาธารณสุขศาสตร์		92	60			152
รวม	0	168	131	46	28	373

ปริญญาโท ภาคปกติ

สาขาวิชา	เข้าปี 57	เข้าปี 56	เข้าปี 55	เข้าปี 54	ตกค้าง	รวมทั้งหมด
วิทยาศาสตร์ศึกษา					4	4
รวม	0	0	0	0	4	4

ปริญญาโท ภาคพิเศษ

สาขาวิชา	เข้าปี 57	เข้าปี 56	เข้าปี 55	เข้าปี 54	ตกค้าง	รวมทั้งหมด
วิทยาศาสตร์ศึกษา				10	6	16
รวม	0	0	0	10	6	16



## คณะเทคโนโลยีอุตสาหกรรม

### ปริญญาตรี ภาคปกติ

สาขาวิชา	ปี 1 (57)	ปี 2 (56)	ปี 3 (55)	ปี 4 (54)	ตกค้าง	รวม ทั้งหมด
เทคโนโลยีเซรามิกส์	15	15	12	17	6	65
เทคโนโลยีวิศวกรรม						
- กลุ่มวิชาวิศวกรรมการจัดการอุตสาหกรรม	34	31	40			105
- กลุ่มวิชาวิศวกรรมการผลิต		12	13			25
- กลุ่มวิชาวิศวกรรมเครื่องกล	37	27	26			90
- กลุ่มวิชาวิศวกรรมไฟฟ้า	38	35	39			112
วิศวกรรมอัตโนมัติ	25		18			43
วิศวกรรมระบบควบคุมและหุ่นยนต์				8	4	12
ออกแบบผลิตภัณฑ์อุตสาหกรรม	30	25	20	26	18	119
อิเล็กทรอนิกส์สื่อสารและคอมพิวเตอร์	25	14	23			62
รวม	204	159	191	51	28	633



ปริญญาตรี ภาคพิเศษ

สาขาวิชา	ปี 1 (57)	ปี 2 (56)	ปี 3 (55)	ปี 4 (54)	ตกค้าง	รวม ทั้งหมด
เทคโนโลยีวิศวกรรม						
- กลุ่มวิชาวิศวกรรมการจัดการอุตสาหกรรม		19	14			33
- กลุ่มวิชาวิศวกรรมไฟฟ้า		28	39			67
วิศวกรรมอัตโนมัติ			42			42
ออกแบบผลิตภัณฑ์อุตสาหกรรม				5		5
อิเล็กทรอนิกส์สื่อสารและคอมพิวเตอร์		39		15		54
รวม	0	86	95	20	0	201



## คณะเทคโนโลยีการเกษตร

### ปริญญาตรี ภาคปกติ

สาขาวิชา	ปี 1 (57)	ปี 2 (56)	ปี 3 (55)	ปี 4 (54)	ตกค้าง	รวม ทั้งหมด
เกษตรศาสตร์						
- แขนงวิชาเทคโนโลยีการผลิตพืช	27	25	22	10		84
- แขนงวิชาสัตวศาสตร์	16	19	19	8		62
วิทยาศาสตร์และเทคโนโลยีการอาหาร	29	25	15	13	8	90
รวม	72	69	56	31	8	236

### ปริญญาโท ภาคพิเศษ

สาขาวิชา	เข้าปี 57	เข้าปี 56	เข้าปี 55	เข้าปี 54	ตกค้าง	รวม ทั้งหมด
เทคโนโลยีการจัดการเกษตร				8	7	15
รวม	0	0	0	8	7	15

## วิทยาลัยนวัตกรรมการจัดการ

### ปริญญาตรี ภาคปกติ

สาขาวิชา	ปี 1 (57)	ปี 2 (56)	ปี 3 (55)	ปี 4 (54)	ตกค้าง	รวม ทั้งหมด
การจัดการธุรกิจการบิน (หลักสูตรนานาชาติ)	29	34				63
การบริการในอุตสาหกรรมการบิน		25	41	32		98
สิ่งแวดล้อมศึกษา			17			17
รวม	29	59	58	32	0	178

### ปริญญาโท ภาคพิเศษ

สาขาวิชา	เข้าปี 57	เข้าปี 56	เข้าปี 55	เข้าปี 54	ตกค้าง	รวม ทั้งหมด
รัฐประศาสนศาสตร์		23	66	38	54	181
สิ่งแวดล้อมศึกษา				27		27
รวม	0	23	66	65	54	208

### ปริญญาเอก ภาคพิเศษ

สาขาวิชา	เข้าปี 57	เข้าปี 56	เข้าปี 55	เข้าปี 54	ตกค้าง	รวม ทั้งหมด
บริหารธุรกิจ		6	15	20	17	58
รัฐประศาสนศาสตร์		6	23	44	43	116
สิ่งแวดล้อมศึกษา		6	11	35	29	81
รวม	0	18	49	99	89	255

ที่มา : สำนักส่งเสริมวิชาการและงานทะเบียน ข้อมูล ณ วันที่ 20 สิงหาคม 2557

# โรงเรียนสาธิตมหาวิทยาลัยราชภัฏวไลยอลงกรณ์ ในพระบรมราชูปถัมภ์

(Valaya Alongkorn Rajabhat University Laboratory School  
Under The Royal Patronage)



Siam Singapore  
International School

Demonstration School of Valaya Alongkorn Rajabhat University  
Under the Royal Patronage



Demonstration School of Valaya Alongkorn Rajabhat University  
Under the Royal Patronage  
(Siam Singapore International School)

## โรงเรียนสาธิตมหาวิทยาลัยราชภัฏวไลยอลงกรณ์ ในพระบรมราชูปถัมภ์

มหาวิทยาลัยราชภัฏวไลยอลงกรณ์ ในพระบรมราชูปถัมภ์ ได้จัดตั้งโรงเรียนสาธิตมหาวิทยาลัยราชภัฏวไลยอลงกรณ์ ในพระบรมราชูปถัมภ์ โดยมีวัตถุประสงค์เพื่อศึกษา วิจัย และเป็นห้องปฏิบัติการทดลองเกี่ยวกับพัฒนาการของเด็กในวัยเรียน ทั้งในด้านจิตวิทยาการศึกษาและทฤษฎีการเรียนรู้ของเด็กในทุกระดับการศึกษาให้มีความงอกงามในทุกด้าน อีกทั้งเป็นแหล่งสาธิตทดลอง วิจัยงานด้านหลักสูตร วิธีการสอน และการพัฒนาการเรียนการสอน การแสวงหานวัตกรรมทางการศึกษาและการวัดผล และประเมินผลของหลักสูตรทุกระดับการศึกษา และยังใช้เป็นสถานที่ปฏิบัติงานด้านฝึกสอน ฝึกงาน และพัฒนาวิชาชีพของนักศึกษา ในคณะครุศาสตร์และคณะอื่นๆ ในมหาวิทยาลัยหรือสถาบันอื่น รวมทั้งเป็นแหล่งอบรม ศึกษา และเผยแพร่ทางด้านศิลปะ และวัฒนธรรมเพื่อเป็นการปลูกฝังวัฒนธรรมและอนุรักษ์ให้เป็นมรดกสืบไป

โรงเรียน สาธิตมหาวิทยาลัยราชภัฏวไลยอลงกรณ์ ในพระบรมราชูปถัมภ์ มุ่งมั่นพัฒนานักเรียนให้เป็นบุคคลที่มีความรู้ ในศาสตร์สาขาต่างๆ เพื่อให้สามารถศึกษาต่อในระดับที่สูงขึ้น เป็นผู้มีความดีมีคุณธรรม จริยธรรม ความประพฤติดีงามและสามารถดำรงตน อย่างมีความสุข เป็นเด็กและเยาวชนที่ดีมีคุณภาพ มีการจัดกิจกรรมการเรียนการสอนที่เน้นผู้เรียนเป็นสำคัญ เน้นการมีส่วนร่วม ระหว่างโรงเรียน บ้าน และชุมชน เพื่อให้ผู้เรียนมีศักยภาพทางการคิดวิเคราะห์ และเกิดการเรียนรู้ตลอดชีวิต มีจิตสำนึกในความ เป็นพลเมืองไทยและพร้อมเข้าร่วมประชาคมอาเซียน นอกจากนี้ยังเล็งเห็นถึงความสำคัญของภาษาอังกฤษ เนื่องจากภาษาอังกฤษ เข้ามามีบทบาทสำคัญในการสื่อสาร การค้นคว้าหาความรู้ การศึกษาต่อ และการประกอบอาชีพ ทางโรงเรียนจึงได้เปิดการเรียน การสอนใน **หลักสูตร IEP (Intensive English Program)** ในแต่ละระดับชั้น ตั้งแต่ระดับชั้นอนุบาลจนถึงชั้นมัธยมศึกษาปีที่ 3

ปัจจุบันจัดการเรียนการสอนทั้งในระดับชั้นเตรียมอนุบาล ระดับอนุบาล ระดับประถมศึกษา และระดับมัธยมศึกษา โดยแบ่งเป็น ระดับชั้นเตรียมอนุบาล จำนวน 1 ห้องเรียน ชั้นอนุบาล 1 - 3 จำนวน 6 ห้องเรียน ชั้นประถมศึกษาปีที่ 1 - 6 จำนวน 14 ห้องเรียน ชั้นมัธยมศึกษาตอนต้น จำนวน 9 ห้องเรียน และชั้นมัธยมศึกษาตอนปลาย จำนวน 9 ห้องเรียน รวมมีนักเรียนทั้งสิ้น 1,266 คน มีจำนวนนักเรียนจำแนกตามระดับชั้นได้ดังนี้



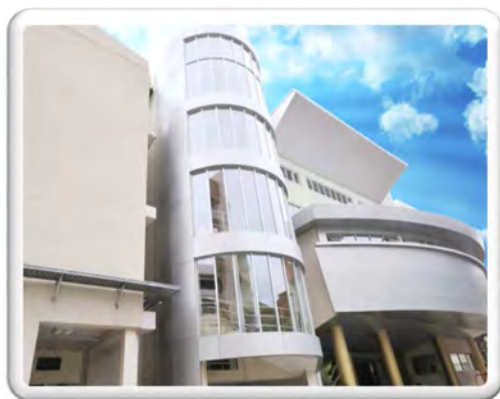


ระดับชั้น	จำนวน (คน)
เตรียมอนุบาล	24
อนุบาล 1	43
อนุบาล 2	52
อนุบาล 3	66
ประถมศึกษาปีที่ 1	68
ประถมศึกษาปีที่ 2	81
ประถมศึกษาปีที่ 3	65
ประถมศึกษาปีที่ 4	67
ประถมศึกษาปีที่ 5	71
ประถมศึกษาปีที่ 6	92
มัธยมศึกษาปีที่ 1	113
มัธยมศึกษาปีที่ 2	122
มัธยมศึกษาปีที่ 3	89
มัธยมศึกษาปีที่ 4	123
มัธยมศึกษาปีที่ 5	104
มัธยมศึกษาปีที่ 6	86
<b>รวม</b>	<b>1,266</b>





Demonstration School of Valaya Alongkorn Rajabhat University  
Under the Royal Patronage  
(Siam Singapore International School)



### Welcome to Siam Singapore International School

Siam Singapore International School (SSIS) is a demonstration school of Valaya Alongkorn Rajabhat University. It is Thailand's premier "International Demonstration School" founded by RVI Institute in partnership with Valaya Alongkorn Rajabhat University. It opens its door on September 2, 2013. We believe in offering a world class rigorous educational diploma program that will train young minds to become critical thinkers, problem solvers, collaborative workers, effective English communicators and independent lifelong learners.

### SSIS Purpose

The purpose of SSIS is to provide a progressive Singapore education with an international perspective to meet the needs of local and foreign national youth residing with families in the greater Bangkok area. This college preparatory program serves Pre-Kindergarten through grade twelve students and strives to promote an appreciation of the world's diverse cultures. A rigorous Singapore-based, college preparatory curriculum including social studies components with an international perspective addresses all aspects of our student's mental physical and ethical growth.

### School Focus

The aim of Siam Singapore International School is to provide a "Top Notch, Cutting-Edge Education". We envision this happening by empowering our students to become a catalyst for sustainable learning. Our mission includes achieving academic excellence through critical thinking, concept based learning and community consciousness. Our school's motto "R I S E" is an acronym for four important components of our program – Respect, Integrity, Social Responsibility and Excellence.

SSIS believe that the teaching of respect for honesty, human dignity, diversity, authority, and one's self will empower our students to become the responsible global citizens of tomorrow. These in combination with traditional Thai values taught on the grounds of our majestic campus will act as a catalyst for stimulating an environment and atmosphere conducive for learning a comprehensive standards and benchmarks Singapore educational program.



### SSIS Beautiful Campus

Conveniently located just in the heart of the city, SSIS is accessible along the Petchburi Road nestled in a pleasing community of Ratchathewi District, located inside the premises of Valaya Alongkorn Rajabhat University - Bangkok. The school's campus including the beautiful new 5 story building is efficiently designed for safety and security, promises to be one of the most captivating international learning environments in Bangkok. We are offering extensive facilities such as the "Super City" with its interactive play area, secured indoor rock climbing wall, spacious air conditioned classrooms, science, computer and language laboratories, library, multi-purpose spot and performance rooms, two student playground areas, a large, well designed auditorium, basketball court, football pitch, and a huge hygienic canteen that will make children feel like the Siam Singapore school is their "Home Away from Home!".



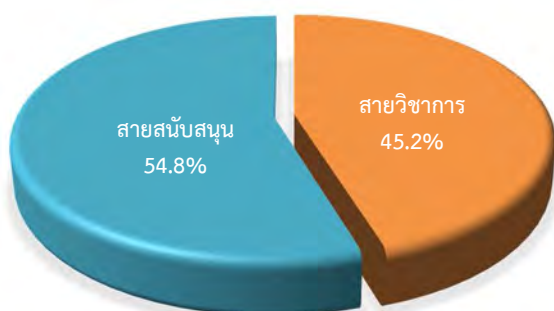


## บุคลากร

ในปีการศึกษา 2557 มหาวิทยาลัยราชภัฏวไลยอลงกรณ์  
ในพระบรมราชูปถัมภ์ มีบุคลากรจำนวนทั้งสิ้น 877 คน ประกอบด้วย  
บุคลากรสายวิชาการจำนวน 396 คน บุคลากรสายสนับสนุนจำนวน  
481 คน (ข้อมูล ณ วันที่ 1 สิงหาคม 2557, ที่มา : งานการเจ้าหน้าที่)

ประเภท	จำนวน
สายวิชาการ	396
สายสนับสนุน	481
รวม	877

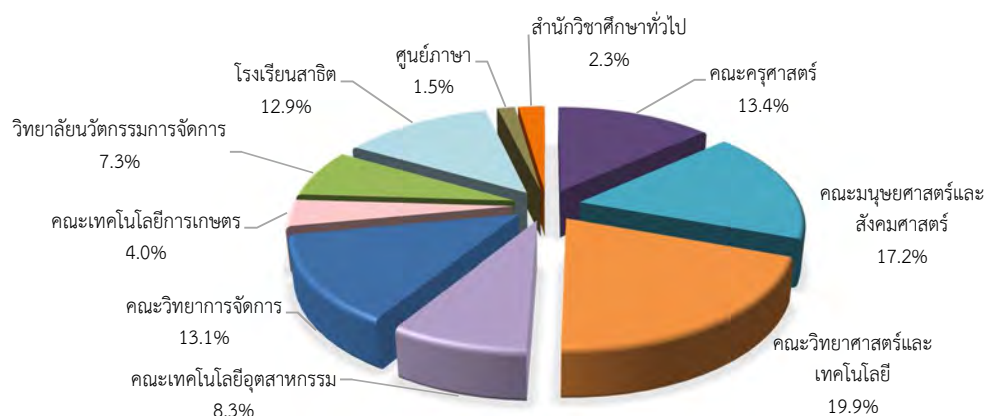
แผนภูมิแสดงสัดส่วนบุคลากรสายวิชาการและสายสนับสนุน



จำนวนบุคลากรสายวิชาการ จำแนกตามหน่วยงาน และประเภท

ลำดับที่	หน่วยงาน	ประเภท			จำนวนทั้งหมด
		ข้าราชการ	พนักงานมหาวิทยาลัย	อ.ประจำตามสัญญาจ้าง	
1	คณะครุศาสตร์	10	36	7	53
2	คณะมนุษยศาสตร์และสังคมศาสตร์	17	45	6	68
3	คณะวิทยาศาสตร์และเทคโนโลยี	30	45	4	79
4	คณะเทคโนโลยีอุตสาหกรรม	16	17		33
5	คณะวิทยาการจัดการ	25	24	3	52
6	คณะเทคโนโลยีการเกษตร	11	5		16
7	วิทยาลัยนวัตกรรมการจัดการ		28	1	29
8	โรงเรียนสาธิต		35	16	51
9	ศูนย์ภาษา		6		6
10	สำนักวิชาศึกษาทั่วไป		9		9
รวม		109	250	37	396

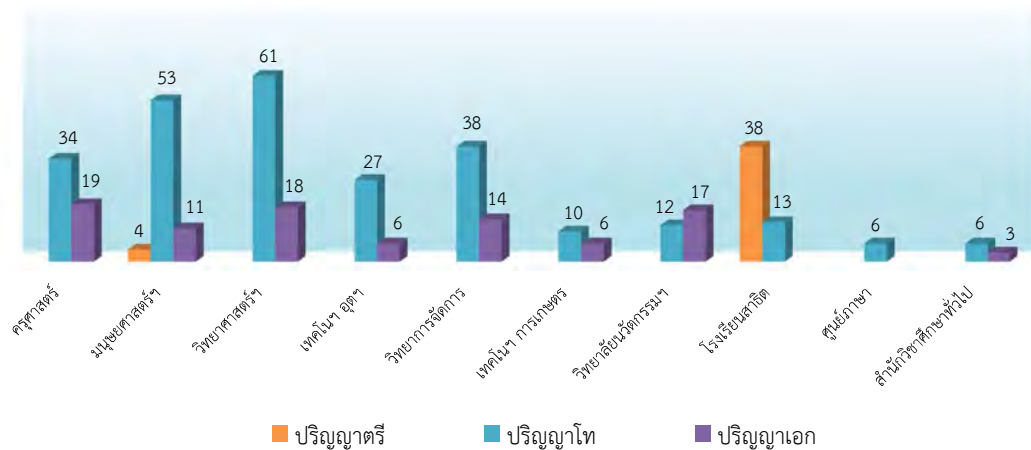
แผนภูมิแสดงสัดส่วนบุคลากรสายวิชาการ จำแนกตามหน่วยงาน



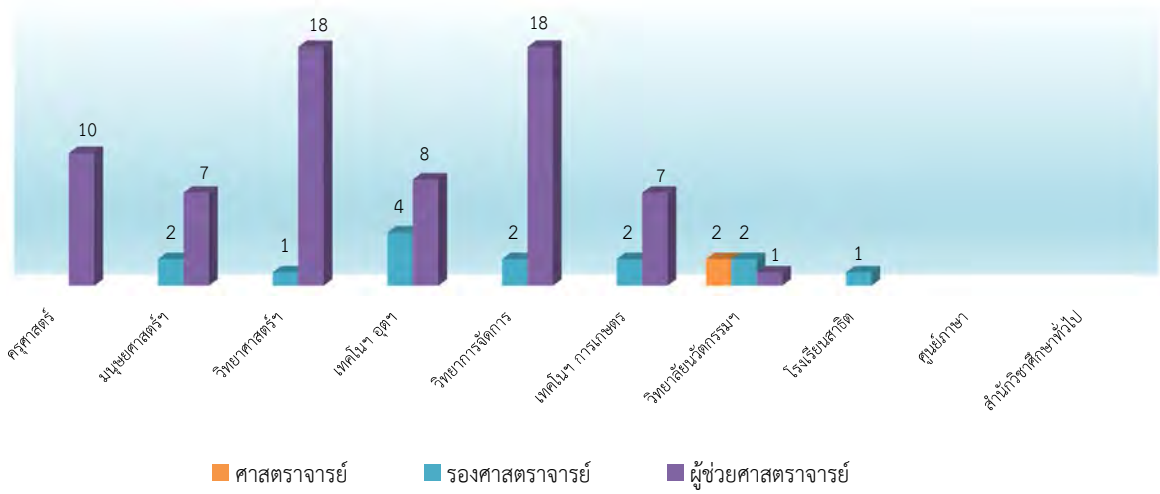
จำนวนบุคลากรสายวิชาการ จำแนกตามหน่วยงาน คุณวุฒิ และตำแหน่งทางวิชาการ

ลำดับที่	หน่วยงาน	คุณวุฒิ			ตำแหน่งทางวิชาการ			จำนวนทั้งหมด
		ป.ตรี	ป.โท	ป.เอก	ผศ.	รศ.	ศ.	
1	คณะครุศาสตร์		34	19	10			53
2	คณะมนุษยศาสตร์และสังคมศาสตร์	4	53	11	7	2		68
3	คณะวิทยาศาสตร์และเทคโนโลยี		61	18	18	1		79
4	คณะเทคโนโลยีอุตสาหกรรม		27	6	8	4		33
5	คณะวิทยาการจัดการ		38	14	18	2		52
6	คณะเทคโนโลยีการเกษตร		10	6	7	2		16
7	วิทยาลัยนวัตกรรมการจัดการ		12	17	1	2	2	29
8	โรงเรียนสาธิต	38	13			1		51
9	ศูนย์ภาษา		6					6
10	สำนักวิชาศึกษาทั่วไป		6	3				9
รวม		42	260	94	69	14	2	396

แผนภูมิแสดงจำนวนบุคลากรสายวิชาการ จำแนกตามหน่วยงาน และตำแหน่งคุณวุฒิ



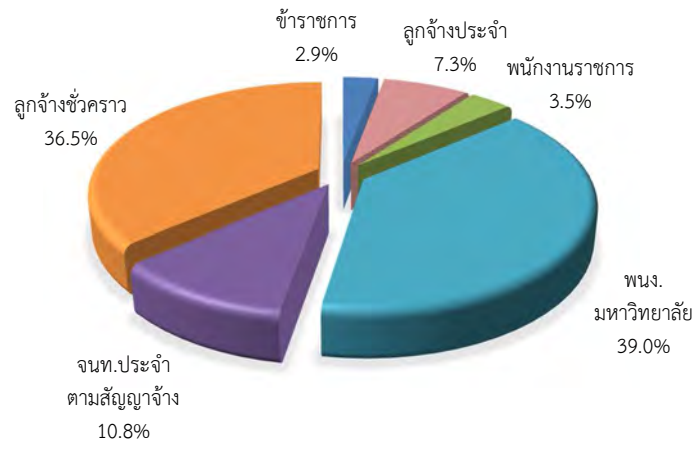
แผนภูมิแสดงจำนวนบุคลากรสายวิชาการ จำแนกตามหน่วยงาน และตำแหน่งวิชาการ



จำนวนบุคลากรสายสนับสนุน จำแนกตามหน่วยงาน และสถานภาพ

ลำดับที่	หน่วยงาน	สถานภาพ						รวม
		ข้าราชการ	ลูกจ้างประจำ	พนักงานราชการ	พนักงานมหาวิทยาลัย	จนท.ประจำตามสัญญาจ้าง	ลูกจ้างชั่วคราว	
1	คณะครุศาสตร์	1			6	2	7	16
2	คณะเทคโนโลยีการเกษตร	1	1		4	2	5	13
3	คณะเทคโนโลยีอุตสาหกรรม	1	1		7	2	7	18
4	คณะมนุษยศาสตร์และสังคมศาสตร์	1	1		7		6	15
5	คณะวิทยาการจัดการ	1		1	8		9	19
6	คณะวิทยาศาสตร์และเทคโนโลยี	1	1		11	12	9	34
7	สำนักงานอธิการบดี	1						1
	- กองกลาง	1	15	8	30	6	56	116
	- กองพัฒนานักศึกษา		2		7	2	1	12
	- กองนโยบายและแผน	1	1		5	1		8
8	หน่วยตรวจสอบภายใน				2			2
9	บัณฑิตวิทยาลัย				1	7		8
10	สำนักส่งเสริมวิชาการและงานทะเบียน	1	3	3	8			15
11	สำนักส่งเสริมการเรียนรู้และบริการวิชาการ	1			4	2		7
12	สำนักสิทธิประโยชน์		2	2	25		48	77
13	สำนักศิลปวัฒนธรรม				3			3
14	สำนักวิทยบริการและเทคโนโลยีสารสนเทศ	1			20	3	4	28
15	สถาบันวิจัยและพัฒนา	1			3	1		5
16	ศูนย์การศึกษากรุงเทพมหานคร		6		4	2		12
17	ศูนย์การศึกษาจังหวัดสระแก้ว	1			3		11	15
18	ศูนย์คอมพิวเตอร์			1	2			3
19	ศูนย์บ่มเพาะวิสาหกิจ					3		3
20	วิทยาลัยนวัตกรรมการจัดการ				10			10
21	สำนักมาตรฐานและจัดการคุณภาพ			1	2			3
22	สำนักวิชาศึกษาทั่วไป		1		2	1		4
23	สำนักงานวิเทศสัมพันธ์				1	1		2
24	สำนักงานสภามหาวิทยาลัย			1	2			3
25	ศูนย์ภาษา				2	3	1	6
26	โรงเรียนสาธิต		1		8	2	12	23
	รวม	14	35	17	187	52	176	481

แผนภูมิแสดงสัดส่วนบุคลากรสายสนับสนุน จำแนกตามสถานภาพ

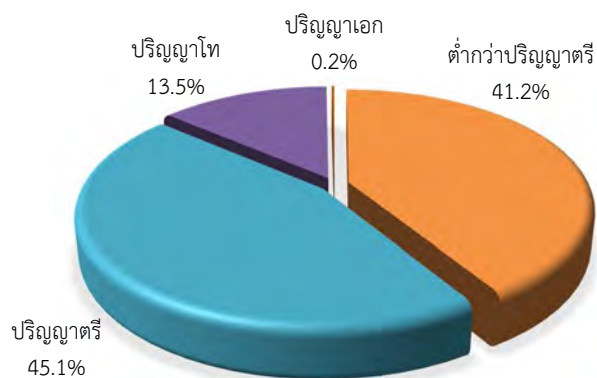


จำนวนบุคลากรสายสนับสนุน จำแนกตามหน่วยงาน และระดับการศึกษา

ลำดับที่	หน่วยงาน	ระดับการศึกษา				รวม
		ต่ำกว่า ป.ตรี	ป.ตรี	ป.โท	ป.เอก	
1	คณะครุศาสตร์	7	5	4		16
2	คณะเทคโนโลยีการเกษตร	5	7	1		13
3	คณะเทคโนโลยีอุตสาหกรรม	8	9	1		18
4	คณะมนุษยศาสตร์และสังคมศาสตร์	7	6	2		15
5	คณะวิทยาการจัดการ	9	8	2		19
6	คณะวิทยาศาสตร์และเทคโนโลยี	10	18	6		34
7	สำนักงานอธิการบดี				1	1
	- กองกลาง	62	42	12		116
	- กองพัฒนานักศึกษา	1	7	4		12
	- กองนโยบายและแผน		6	2		8
8	หน่วยตรวจสอบภายใน		1	1		2
9	บัณฑิตวิทยาลัย		4	4		8
10	สำนักส่งเสริมวิชาการและงานทะเบียน		13	2		15
11	สำนักส่งเสริมการเรียนรู้และบริการวิชาการ		4	3		7
12	สำนักสิทธิประโยชน์	49	24	4		77
13	สำนักศิลปวัฒนธรรม			3		3
14	สำนักวิทยบริการและเทคโนโลยีสารสนเทศ	5	20	3		28
15	สถาบันวิจัยและพัฒนา		3	2		5
16	ศูนย์การศึกษากรุงเทพมหานคร	5	7			12
17	ศูนย์การศึกษาจังหวัดสระแก้ว	11	3	1		15
18	ศูนย์คอมพิวเตอร์		2	1		3
19	ศูนย์บ่มเพาะวิสาหกิจ		2	1		3
20	วิทยาลัยนวัตกรรมการจัดการ		7	3		10
21	สำนักมาตรฐานและจัดการคุณภาพ		2	1		3
22	สำนักวิชาศึกษาทั่วไป		3	1		4
23	สำนักงานวิเทศสัมพันธ์		2			2
24	สำนักงานสภามหาวิทยาลัย		2	1		3
25	ศูนย์ภาษา		6			6
26	โรงเรียนสาธิต	19	4			23
	รวม	198	217	65	1	481



แผนภูมิแสดงสัดส่วนบุคลากรสายสนับสนุน จำแนกตามคุณวุฒิ



จำนวนผู้เกษียณอายุราชการ ประจำปีงบประมาณ พ.ศ. 2557 - 2561

วัน เดือน ปี	ข้าราชการ	ลูกจ้างประจำ	รวม (คน)	คงเหลือ (คน)	
				ข้าราชการ	ลูกจ้างประจำ
30 กันยายน 2557	10	1	11	113	34
30 กันยายน 2558	9	5	14	104	29
30 กันยายน 2559	4	1	5	100	28
30 กันยายน 2560	5	2	7	95	26
30 กันยายน 2561	6	1	7	89	25

# งบประมาณ

งบประมาณรายจ่ายประจำปี พ.ศ. 2555 - 2557

งบประมาณ	ปีงบประมาณ 2555		ปีงบประมาณ 2556		ปีงบประมาณ 2557	
	จำนวนเงิน	ร้อยละ	จำนวนเงิน	เพิ่ม/ลด ร้อยละ	จำนวนเงิน	เพิ่ม/ลด ร้อยละ
งบประมาณแผ่นดิน	261,876,500	42.04	281,619,400	+7.54	395,201,200	+40.33
งบประมาณรายได้	361,000,000	57.96	459,000,000	+27.15	453,500,000	-1.20
รวมทั้งสิ้น	622,876,500	100.00	740,619,400	+18.90	848,701,200	+14.59

แผนภูมิแสดงการเปรียบเทียบงบประมาณรายจ่ายประจำปี พ.ศ. 2555 - 2557



งบประมาณรายจ่ายจำแนกตามผลผลิต ประจำปีงบประมาณ พ.ศ. 2555 - 2557 (รวมงบประมาณแผ่นดินและงบประมาณรายได้)

ผลผลิต	ปีงบประมาณ 2555		ปีงบประมาณ 2556		ปีงบประมาณ 2557	
	จำนวนเงิน	ร้อยละ	จำนวนเงิน	เพิ่ม/ลด ร้อยละ	จำนวนเงิน	เพิ่ม/ลด ร้อยละ
โครงการเตรียมความพร้อมสู่ประชาคมอาเซียน					2,000,000	
โครงการพัฒนาศักยภาพบุคลากรด้านการท่องเที่ยว					1,180,000	
ผู้สำเร็จการศึกษาด้านวิทยาศาสตร์และเทคโนโลยี	107,182,700	17.21	202,982,600	+89.38	237,302,500	+16.91
ผู้สำเร็จการศึกษาด้านสังคมศาสตร์	430,867,700	69.17	449,102,200	+4.23	486,121,600	+8.24
ผลงานการให้บริการวิชาการ	30,621,200	4.92	28,110,200	-8.20	52,061,200	+85.20
ผลงานทำนุบำรุงศิลปวัฒนธรรม	1,035,000	0.17	1,029,000	-0.58	995,000	-3.30
ผลงานวิจัยเพื่อสร้างองค์ความรู้	21,019,600	3.37	24,487,600	+16.50	28,946,500	+18.21
โครงการสนับสนุนการจัดการศึกษาโดยไม่เสียค่าใช้จ่าย 15 ปี	31,742,300	5.10	34,323,800	+8.13	39,186,400	+14.17
โครงการจัดการเรียนการสอนโดยใช้คอมพิวเตอร์พกพา	408,000	0.06	584,000	+43.14	908,000	+55.48
<b>รวม</b>	<b>622,876,500</b>	<b>100.00</b>	<b>740,619,400</b>	<b>+18.90</b>	<b>848,701,200</b>	<b>+14.59</b>

งบประมาณรายจ่ายจำแนกตามงบรายจ่าย ประจำปีงบประมาณ พ.ศ. 2555 - 2557 (รวมงบประมาณแผ่นดินและงบประมาณรายได้)

งบประมาณ	ปีงบประมาณ 2555		ปีงบประมาณ 2556		ปีงบประมาณ 2557	
	จำนวนเงิน	ร้อยละ	จำนวนเงิน	เพิ่ม/ลด ร้อยละ	จำนวนเงิน	เพิ่ม/ลด ร้อยละ
<b>งบบุคลากร</b>	<b>138,587,300</b>	<b>22.25</b>	<b>122,445,600</b>	<b>-11.65</b>	<b>125,330,400</b>	<b>+2.36</b>
- เงินเดือนและค่าจ้างประจำ	92,471,500	14.85	96,141,900	+3.97	92,386,800	-3.91
- ค่าจ้างชั่วคราว	2,356,000	0.38	2,356,000	0.00	3,798,600	+61.23
- พนักงานราชการ/พนักงานมหาวิทยาลัย	43,759,800	7.03	23,947,700	-45.27	29,145,000	+21.70
<b>งบดำเนินงาน</b>	<b>134,282,900</b>	<b>21.56</b>	<b>141,498,900</b>	<b>+5.37</b>	<b>214,707,500</b>	<b>+51.74</b>
- ค่าตอบแทน ใช้สอย วัสดุ	120,411,200	19.33	127,627,200	+5.99	201,227,700	+57.67
- ค่าสาธารณูปโภค	13,871,700	2.23	13,871,700	0.00	13,479,800	-2.83
<b>งบลงทุน</b>	<b>35,849,200</b>	<b>5.76</b>	<b>105,374,300</b>	<b>+193.94</b>	<b>122,460,900</b>	<b>+16.22</b>
- ค่าครุภัณฑ์			5,000,000	0.00	8,201,200	+64.02
- ค่าสิ่งก่อสร้าง	35,849,200	5.76	100,374,300	+179.99	114,259,700	+13.83
<b>งบเงินอุดหนุน</b>	<b>165,641,700</b>	<b>26.59</b>	<b>220,120,200</b>	<b>+32.89</b>	<b>222,752,000</b>	<b>+1.20</b>
<b>งบรายจ่ายอื่น</b>	<b>148,515,400</b>	<b>23.84</b>	<b>151,180,400</b>	<b>+1.79</b>	<b>163,450,400</b>	<b>+8.12</b>
<b>รวม</b>	<b>622,876,500</b>	<b>100.00</b>	<b>740,619,400</b>	<b>+18.90</b>	<b>848,701,200</b>	<b>+14.59</b>

งบประมาณรายจ่ายจำแนกตามผลผลิต (งบประมาณแผ่นดิน) ประจำปีงบประมาณ พ.ศ. 2555 - 2557

ผลผลิต	ปีงบประมาณ 2555		ปีงบประมาณ 2556		ปีงบประมาณ 2557	
	จำนวนเงิน	ร้อยละ	จำนวนเงิน	เพิ่ม/ลด ร้อยละ	จำนวนเงิน	เพิ่ม/ลด ร้อยละ
โครงการเตรียมความพร้อมสู่ประชาคมอาเซียน					2,000,000	
โครงการพัฒนาศักยภาพบุคลากรด้านการท่องเที่ยว					1,180,000	
ผู้สำเร็จการศึกษาด้านวิทยาศาสตร์และเทคโนโลยี	93,695,400	35.78	113,393,900	+21.02	152,089,000	+34.12
ผู้สำเร็จการศึกษาด้านสังคมศาสตร์	150,930,000	57.63	149,586,700	-0.89	218,335,100	+45.96
ผลงานการให้บริการวิชาการ	5,561,200	2.12	5,561,200	0.00	5,561,200	0.00
ผลงานทำนุบำรุงศิลปวัฒนธรรม	995,000	0.38	995,000	0.00	995,000	0.00
ผลงานวิจัยเพื่อสร้างองค์ความรู้	5,344,600	2.04	5,344,600	0.00	7,146,500	+33.71
โครงการสนับสนุนการจัดการศึกษาโดยไม่เสียค่าใช้จ่าย 15 ปี	4,942,300	1.89	6,154,000	+24.52	6,986,400	+13.53
โครงการจัดการเรียนการสอนโดยใช้คอมพิวเตอร์พกพา	408,000	0.16	584,000	0.00	908,000	+55.48
<b>รวม</b>	<b>261,876,500</b>	<b>100.00</b>	<b>281,619,400</b>	<b>+7.54</b>	<b>395,201,200</b>	<b>+40.33</b>

งบประมาณรายจ่ายจำแนกตามงบรายจ่าย (งบประมาณแผ่นดิน) ประจำปีงบประมาณ พ.ศ. 2555 - 2557

งบประมาณ	ปีงบประมาณ 2555		ปีงบประมาณ 2556		ปีงบประมาณ 2557	
	จำนวนเงิน	ร้อยละ	จำนวนเงิน	เพิ่ม/ลด ร้อยละ	จำนวนเงิน	เพิ่ม/ลด ร้อยละ
<b>งบบุคลากร</b>	<b>98,587,300</b>	<b>37.65</b>	<b>102,445,600</b>	<b>+3.91</b>	<b>100,330,400</b>	<b>-2.06</b>
- เงินเดือนและค่าจ้างประจำ	92,471,500	35.31	96,141,900	+3.97	92,386,800	-3.91
- ค่าจ้างชั่วคราว	2,356,000	0.90	2,356,000	0.00	3,798,600	+61.23
- พนักงานราชการ/พนักงานมหาวิทยาลัย	3,759,800	1.44	3,947,700	+5.00	4,145,000	+5.00
<b>งบดำเนินงาน</b>	<b>35,417,900</b>	<b>13.52</b>	<b>34,598,900</b>	<b>-2.31</b>	<b>34,277,500</b>	<b>-0.93</b>
- ค่าตอบแทน ใช้สอย วัสดุ	26,546,200	10.14	25,727,200	-3.09	25,797,700	+0.27
- ค่าสาธารณูปโภค	8,871,700	3.39	8,871,700	0.00	8,479,800	-4.42
<b>งบลงทุน</b>	<b>35,849,200</b>	<b>13.69</b>	<b>9,374,300</b>	<b>-73.85</b>	<b>62,460,900</b>	<b>+566.30</b>
- ค่าครุภัณฑ์					8,201,200	0.00
- ค่าสิ่งก่อสร้าง	35,849,200	13.69	9,374,300	-73.85	54,259,700	+478.81
<b>งบเงินอุดหนุน</b>	<b>84,441,700</b>	<b>32.24</b>	<b>127,620,200</b>	<b>+51.13</b>	<b>190,552,000</b>	<b>+49.31</b>
<b>งบรายจ่ายอื่น</b>	<b>7,580,400</b>	<b>2.89</b>	<b>7,580,400</b>	<b>0.00</b>	<b>7,580,400</b>	<b>0.00</b>
<b>รวม</b>	<b>261,876,500</b>	<b>100.00</b>	<b>281,619,400</b>	<b>+7.54</b>	<b>395,201,200</b>	<b>+40.33</b>

งบประมาณรายจ่ายจำแนกตามผลผลิต (งบประมาณรายได้) ประจำปีงบประมาณ พ.ศ. 2555 - 2557

ผลผลิต	ปีงบประมาณ 2555		ปีงบประมาณ 2556		ปีงบประมาณ 2557	
	จำนวนเงิน	ร้อยละ	จำนวนเงิน	เพิ่ม/ลด ร้อยละ	จำนวนเงิน	เพิ่ม/ลด ร้อยละ
ผู้สำเร็จการศึกษาด้านวิทยาศาสตร์และเทคโนโลยี	13,487,300	3.74	89,588,700	+564.24	85,213,500	-4.88
ผู้สำเร็จการศึกษาด้านสังคมศาสตร์	279,937,700	77.55	299,515,500	+6.99	267,786,500	-10.59
ผลงานการให้บริการวิชาการ	25,060,000	6.94	22,549,000	-10.02	46,500,000	+106.22
ผลงานทำนุบำรุงศิลปวัฒนธรรม	40,000	0.01	34,000	-15.00		-100.00
ผลงานวิจัยเพื่อสร้างองค์ความรู้	15,675,000	4.34	19,143,000	+22.12	21,800,000	+13.88
โครงการสนับสนุนการจัดการศึกษาโดยไม่เสียค่าใช้จ่าย 15 ปี	26,800,000	7.42	28,169,800	+5.11	32,200,000	+14.31
<b>รวม</b>	<b>361,000,000</b>	<b>100.00</b>	<b>459,000,000</b>	<b>+27.15</b>	<b>453,500,000</b>	<b>-1.20</b>

งบประมาณรายจ่ายจำแนกตามงบรายจ่าย (งบประมาณรายได้) ประจำปีงบประมาณ พ.ศ. 2555 - 2557

งบประมาณ	ปีงบประมาณ 2555		ปีงบประมาณ 2556		ปีงบประมาณ 2557	
	จำนวนเงิน	ร้อยละ	จำนวนเงิน	เพิ่ม/ลด ร้อยละ	จำนวนเงิน	เพิ่ม/ลด ร้อยละ
<b>งบบุคลากร</b>	<b>40,000,000</b>	<b>11.08</b>	<b>20,000,000</b>	<b>-50.00</b>	<b>25,000,000</b>	<b>+25.00</b>
- เงินเดือนและค่าจ้างประจำ						
- ค่าจ้างชั่วคราว						
- พนักงานราชการ/พนักงานมหาวิทยาลัย	40,000,000	11.08	20,000,000	-50.00	25,000,000	+25.00
<b>งบดำเนินงาน</b>	<b>98,865,000</b>	<b>27.39</b>	<b>106,900,000</b>	<b>+8.13</b>	<b>180,430,000</b>	<b>+68.78</b>
- ค่าตอบแทน ใช้สอย วัสดุ	93,865,000	26.00	101,900,000	+8.56	175,430,000	+72.16
- ค่าสาธารณูปโภค	5,000,000	1.39	5,000,000	0.00	5,000,000	0.00
<b>งบลงทุน</b>			<b>96,000,000</b>	<b>0.00</b>	<b>60,000,000</b>	<b>-37.50</b>
- ค่าครุภัณฑ์			5,000,000	0.00		-100.00
- ค่าสิ่งก่อสร้าง			91,000,000	0.00	60,000,000	-34.07
<b>งบเงินอุดหนุน</b>	<b>81,200,000</b>	<b>22.49</b>	<b>92,500,000</b>	<b>+13.92</b>	<b>32,200,000</b>	<b>-65.19</b>
<b>งบรายจ่ายอื่น</b>	<b>140,935,000</b>	<b>39.04</b>	<b>143,600,000</b>	<b>+1.89</b>	<b>155,870,000</b>	<b>+8.54</b>
<b>รวม</b>	<b>361,000,000</b>	<b>100.00</b>	<b>459,000,000</b>	<b>+27.15</b>	<b>453,500,000</b>	<b>-1.20</b>

ที่มา : กองนโยบายและแผน สำนักงานอธิการบดี

ข้อมูล ณ วันที่ 1 สิงหาคม 2557

# ข้อมูลทรัพยากร | VRU

---



# ทรัพยากรสารสนเทศ

ในปีการศึกษา 2557 มหาวิทยาลัยราชภัฏวไลยอลงกรณ์ ในพระบรมราชูปถัมภ์ มีหน่วยงานที่ให้บริการด้านทรัพยากรสารสนเทศ ได้แก่ สำนักวิทยบริการและเทคโนโลยีสารสนเทศ โดยมีจำนวนทรัพยากรสารสนเทศดังรายละเอียดต่อไปนี้

ประเภท	รายการ	จำนวน (หน่วย)
สื่อโสตทัศนวัสดุ	ซีดี (CD) ภาษาต่างประเทศ	2 แผ่น
	ซีดี (CD) ภาษาไทย	244 แผ่น
	ซีดีรอม (CD-ROM) ภาษาต่างประเทศ	82 แผ่น
	ซีดีรอม (CD-ROM) ภาษาไทย	1,655 แผ่น
	วีดิทัศน์ (VC) ภาษาไทย	8 แผ่น
	วีดิโอซีดี (DV) ภาษาต่างประเทศ	349 แผ่น
	วีดิโอซีดี (DV) ภาษาไทย	2,722 แผ่น
	ดีวีดี (DVD) ภาษาต่างประเทศ	201 แผ่น
	ดีวีดี (DVD) ภาษาไทย	2,015 แผ่น
หนังสือทั่วไป	ภาษาไทย	121,085 เล่ม
	ภาษาต่างประเทศ	8,073 เล่ม
หนังสืออ้างอิง	ภาษาไทย	3,867 เล่ม
	ภาษาต่างประเทศ	1,092 เล่ม
สิ่งพิมพ์ต่อเนื่อง	วารสารภาษาไทย	724 ชื่อเรื่อง
	วารสารภาษาต่างประเทศ	94 ชื่อเรื่อง
	หนังสือพิมพ์ภาษาไทย	22 ชื่อเรื่อง
	หนังสือพิมพ์ภาษาต่างประเทศ	3 ชื่อเรื่อง
	บทความ	18,756 บทความ
วิจัย / วิทยานิพนธ์	ภาษาไทย	11,212 เล่ม
	ภาษาต่างประเทศ	2 เล่ม






ประเภท	รายการ	จำนวน (หน่วย)
นวนิยาย / เรื่องสั้น	ภาษาไทย	5,731 เล่ม
	ภาษาต่างประเทศ	145 เล่ม
ฐานข้อมูลออนไลน์ (สมาชิก)	1. กฤตภาคข่าวออนไลน์ (News Clipping Online)	1 ฐานข้อมูล
	2. หนังสืออิเล็กทรอนิกส์ (e-Book) ฐานข้อมูล eBrary,	1 ฐานข้อมูล
ฐานข้อมูลออนไลน์ (สนับสนุนจาก สกอ.)	1. ABI/INFORM Complete	1 ฐานข้อมูล
	2. ACM Digital Library	1 ฐานข้อมูล
	3. Thai Digital Collection (TDC)	1 ฐานข้อมูล
	4. H.W. Wilson (Subjects)	1 ฐานข้อมูล
	5. ProQuest Dissertations & Theses Fulltext	1 ฐานข้อมูล
	6. SpringerLink –Journal	1 ฐานข้อมูล
	7. Web of Science	1 ฐานข้อมูล
	8. Academic Search Premier	1 ฐานข้อมูล
	9. Education Research Complete	1 ฐานข้อมูล
	10. Computers & Applied Sciences Complete	1 ฐานข้อมูล
	11. Science Direct	1 ฐานข้อมูล
	12. IEEE/IET Electronic Library (IEL)	1 ฐานข้อมูล
	13. American Chemical Society Journal	1 ฐานข้อมูล

ที่มา : สำนักวิทยบริการและเทคโนโลยีสารสนเทศ  
ข้อมูล ณ วันที่ 24 มิถุนายน 2557



## คอมพิวเตอร์และเครือข่าย

ศูนย์คอมพิวเตอร์ มีการดำเนินการสนับสนุน ส่งเสริมการใช้งานระบบเครือข่าย ปัจจุบันมีการเช่าสัญญาณจากผู้ให้บริการอินเทอร์เน็ตจำนวน 3 ราย คือ

- 
**สำนักงานบริหารเทคโนโลยีสารสนเทศเพื่อพัฒนาการศึกษา : UniNet**
  - ความเร็วช่องสัญญาณ (ในประเทศ) 1024 Mbps
  - ความเร็วช่องสัญญาณ (ต่างประเทศ) 512 Mbps
- 
**บริษัท กสท โทรคมนาคม จำกัด (มหาชน) : CAT**
  - ความเร็วช่องสัญญาณ (ในประเทศ) 180 Mbps
  - ความเร็วช่องสัญญาณ (ต่างประเทศ) 1 Mbps
- 
**บริษัท ทริปเปิลที บรอดแบนด์ จำกัด (มหาชน) : 3BB**
  - ความเร็วช่องสัญญาณ (ในประเทศ) 10 Mbps
  - ความเร็วช่องสัญญาณ (ต่างประเทศ) 1 Mbps

มหาวิทยาลัยได้ดำเนินการจัดให้มีจุดบริการอินเทอร์เน็ต (Access Point) เพื่อบริการอาจารย์ เจ้าหน้าที่ และนักศึกษา บริเวณอาคารเรียน บ้านพักและหอพัก จำนวน 90 จุด และมีคอมพิวเตอร์ที่ให้บริการสำหรับอาจารย์ เจ้าหน้าที่ นักศึกษา (ห้องสมุด/คณะ) และบุคคลทั่วไป โดยมีรายละเอียดดังนี้

ประเภท	งบประมาณแผ่นดิน (บาท)	งบประมาณเงินรายได้ (บาท)	รวม (เครื่อง)
1. เครื่องคอมพิวเตอร์ (เช่า)		21,618,200	1,630
2. เครื่องคอมพิวเตอร์ (ซื้อ)		3,650,600	149
3. เครื่องคอมพิวเตอร์แบบพกพา	25,000	880,300	39
4. เครื่อง LCD		1,161,400	70
5. อุปกรณ์กระจายสัญญาณเครือข่ายไร้สาย (Access Point)	300,200	35,300	92
<b>รวมทั้งสิ้น</b>	<b>325,200</b>	<b>27,345,800</b>	

ที่มา : ศูนย์คอมพิวเตอร์

ข้อมูล ณ วันที่ 1 สิงหาคม 2557

# อาคารสถานที่

มหาวิทยาลัยราชภัฏวไลยอลงกรณ์ ในพระบรมราชูปถัมภ์ มีพื้นที่ให้บริการทางการศึกษาทั้งหมด 3 แห่ง ดังนี้

1. มหาวิทยาลัยราชภัฏวไลยอลงกรณ์ ในพระบรมราชูปถัมภ์ ตั้งอยู่เลขที่ 1 หมู่ 20 ถนนพหลโยธิน ตำบลคลองหนึ่ง อำเภอคลองหลวง จังหวัดปทุมธานี 13180 มีพื้นที่ทั้งหมด 381 ไร่ 2 งาน 91 ตารางวา มีอาคารและสิ่งปลูกสร้าง ดังนี้

ชื่ออาคาร	ปีที่เริ่มก่อสร้าง	ชื่ออาคาร	ปีที่เริ่มก่อสร้าง
<b>คณะวิทยาการจัดการ</b>		<b>คณะครุศาสตร์</b>	
อาคารเรียน 1	2518	อาคารเรียน 6	2518
อาคารเรียน 2	2518	อาคารเรียน 7	2518
อาคารนิเทศศาสตร์	2545	อาคารกิจกรรมนักศึกษา	2548
อาคารต่อเติมระหว่างอาคาร 1 และ 2	2541	โรงจอดยานพาหนะ	2543
อาคารบริหารธุรกิจ		<b>คณะเทคโนโลยีอุตสาหกรรม</b>	
<b>คณะวิทยาศาสตร์และเทคโนโลยี</b>		อาคารออกแบบและเซรามิกส์	2518
อาคารเรียน 5	2518	อาคารฝึกงานช่างยนต์	2540
อาคารสำนักงานคณะวิทยาศาสตร์	2542	อาคารคณะเทคโนโลยีอุตสาหกรรม	2540
อาคารปฏิบัติการคหกรรม	2555	อาคารวัสดุศาสตร์	2543
อาคารศูนย์วิทยาศาสตร์	2541	อาคารปฏิบัติการเซรามิกส์	2543
อาคารกิจกรรมนักศึกษาคณะวิทยาศาสตร์	2554	อาคารปฏิบัติการเครื่องกล	2550
<b>คณะมนุษยศาสตร์และสังคมศาสตร์</b>		อาคารกิจกรรมนักศึกษา	2552
อาคารคณะมนุษยศาสตร์	2547	ลานจอดยานพาหนะ	2545
อาคารกิจกรรมนักศึกษาคณะมนุษยศาสตร์ฯ	2551	<b>โรงเรียนสาธิตฯ</b>	
อาคาร 75 ปี วไลยอลงกรณ์	2548	อาคารเรียน 3	2518
<b>คณะเทคโนโลยีการเกษตร</b>		อาคารเรียน 4	2518
อาคารเรียนคณะเกษตร	2518	อาคารเรียนโรงเรียนสาธิตวไลยอลงกรณ์	2555
อาคารแปรรูปเกษตร	2543	อาคารเรียนอนุบาลสาธิต	2547
อาคารคณะเทคโนโลยีการเกษตร	2543	<b>สำนักวิทยบริการและเทคโนโลยีสารสนเทศ</b>	
อาคารโรงเลี้ยงไก่ไข่		อาคาร 4 ชั้น	2537
อาคารโรงเรือนเพาะเลี้ยงสัตว์น้ำ	2544	อาคารหอสมุดกลาง	2518
อาคารสำนักงานคณะเทคโนโลยีการเกษตร	2548	ห้องประชุมปีกห้องสมุด	2518

ชื่ออาคาร	ปีที่เริ่มก่อสร้าง	ชื่ออาคาร	ปีที่เริ่มก่อสร้าง
<b>อาคารส่วนกลาง</b>		<b>สำนักสิทธิประโยชน์</b>	
อาคาร 100 ปี สมเด็จพระศรีนครินทร์	2540	อาคารสมเด็จพระเจ้าฟ้าวไลยอลงกรณ์	2541
อาคาร 80 ปี วไลยอลงกรณ์	2549	หอพักเพชร	2551
อาคารส่งเสริมการเรียนรู้	2553	หอพักแพทย์	2518
หอประชุมวไลยอลงกรณ์	2518	หอพักโกเมน	2518
อาคาร 60 ปี วไลยอลงกรณ์	2538	หอพักมรกต	2518
อาคารกองพัฒนานักศึกษา	2548	หอพักมุกดา	2518
โรงเก็บวัสดุงานอาคารสถานที่	2555	หอพักนิลรัตน์	2518
โรงจอดรถฝ่ายยานพาหนะ	2539	หอพักบุษราคัม	2518
อาคารสำนักงานฝ่ายยานพาหนะ	2545	หอพักทับทิม	2518
อาคารพยาบาล	2551	โรงอาหาร	2518
อาคารแสดงผลงานนักศึกษา	2552	<b>อาคารที่พักอาศัยอาจารย์และเจ้าหน้าที่</b>	
สนามกีฬากลาง	2541	บ้านพักอาจารย์หลังเดี่ยว 58 หลัง	2518
สนามเทนนิส	2540	บ้านพักอาจารย์แฝด 11 หลัง	2540
สระว่ายน้ำอวยพรเปล่งวานิช	2544	บ้านพักอาจารย์ สร้างใหม่ บ้านแฝด 5 หลัง	2551
อาคารยิมเนเซียม 1	2518	บ้านพักอาจารย์ (คสล.+ไม้) 1 หลัง	2538
อาคารยิมเนเซียม 2	2544	บ้านพักอาจารย์ (ไม้) 2 ชั้น 1 หลัง (4 ห้อง)	2541
อาคารยิมเนเซียม 3	2550	บ้านพักอาจารย์ (ไม้) 2 ชั้น 1 หลัง (6 ห้อง)	2541
สนามบาสเกตบอล	2540	ห้องแถวชั้นเดียว เจ้าหน้าที่ 7 หลัง 51 ห้อง	2544
สนามวอลเลย์บอลชายหาด	2545	แฟลตเจ้าหน้าที่ 3 ชั้น 1 หลัง 20 ห้อง	2543
<b>สำนักส่งเสริมการเรียนรู้และบริการวิชาการ</b>		ห้องแถวไม้ 2 ชั้น อาจารย์ 1 หลัง 12 ห้อง	2541
อาคารอนุรักษ์สิ่งแวดล้อม	2551	ห้องแถวไม้ 2 ชั้น เจ้าหน้าที่ 3 หลัง 14 ห้อง	2537
อาคารสำนักงานส่งเสริมการเรียนรู้	2555		
อาคารเก็บวัสดุ	2555		

2. ศูนย์การศึกษากรุงเทพมหานคร ตั้งอยู่เลขที่ 153 ถนนเพชรบุรี แขวงทุ่งพญาไท เขตราชเทวี กรุงเทพมหานคร 10400 มีพื้นที่ทั้งหมด 4 ไร่ 43 ตารางวา มีอาคารและสิ่งปลูกสร้าง ดังนี้

ชื่ออาคาร
อาคารเรียน 1
อาคารเรียน 2
อาคาร 60 ปี
อาคารหอประชุม
อาคารโรงอาหาร
อาคารปฏิบัติการเทคโนโลยีสารสนเทศ

3. ศูนย์การศึกษาจังหวัดสระแก้ว ตั้งอยู่ที่ตำบลท่าเกษม อำเภอเมือง จังหวัดสระแก้ว 27000 มีพื้นที่ทั้งหมด 615 ไร่ 2 งาน 51 ตารางวา มีอาคารและสิ่งปลูกสร้าง ดังนี้

ชื่ออาคาร	ปีที่เริ่มก่อสร้าง
อาคารเรียน 1	2543
อาคารเรียน 2	2543
อาคารเรียน 3	2543
อาคารเรียน 4 ชั้น (ตึกอำนวยการ)	2544
อาคารโรงอาหาร	2543
บ้านพักรับรอง	2543
บ้านพักเจ้าหน้าที่	2544
อาคารพัสดุและพยาบาล	
อาคารห้องสุขา	2544
อาคารคณะเทคโนโลยีการเกษตร	2548

ที่มา : งานอาคารสถานที่ สำนักงานอธิการบดี

ข้อมูล ณ วันที่ 1 สิงหาคม 2557

## ยานพาหนะ

ลำดับที่	ประเภทรายการ	ยี่ห้อ	เลขทะเบียน	เลขครุภัณฑ์	จัดซื้อโดย
1	ปิกอัพแค็ป	โตโยต้า	7ฉ 3696	รภ.02.01.20	งบรายได้ปี 2534
2	หกล้อสองแถว	อีซูซุ	40-0759	รภ.02.01.21	งบรายได้ปี 2535
3	ปิกอัพ 4 ประตู	อีซูซุ	ก 7687	รภ.02.01.22	งบรายได้ปี 2537
4	บัสแอร์ 45 ที่นั่ง	อีซูซุ	40-0777	รภ.02.01.26	งบรายได้ปี 2538
5	เก๋งนั่ง 2 ตอน	ฮอนด้า	ก 9334	รภ.02.01.28	งบรายได้ปี 2539
6	ตู้แอร์ 15 ที่นั่ง	โตโยต้า	อร 5483	รภ.02.01.33	งบรายได้ปี 2542
7	ตู้แอร์ 15 ที่นั่ง	โตโยต้า	นค 1832	รภ.02.01.34	งบรายได้ปี 2543
8	รถบรรทุกน้ำ	ฮีโน่		รภ.02.01.36	งบรายได้ปี 2543
9	ตู้แอร์ 12 ที่นั่ง	โตโยต้า	นค 2206	รภ.02.01.37	งบรายได้ปี 2544
10	ตู้แอร์ 12 ที่นั่ง	โตโยต้า	นค 2205	รภ.02.01.38	งบรายได้ปี 2544
11	ตู้แอร์ 11 ที่นั่ง	โตโยต้า	นค 2207	รภ.02.01.39	งบบริจาคหาญสวัสดิ์
12	เก๋ง 2 ตอน	โตโยต้า	กง 2288	รภ.02.01.40	งบรายได้ปี 2545
13	ตู้แอร์ 12 ที่นั่ง	โตโยต้า	ออ 3553	รภ.02.01.41	งบรายได้ปี 2546
14	ปิกอัพแค็ป	โตโยต้า	บฉ 2237	รภ.02.01.42	งบรายได้ปี 2546
15	บัสแอร์ 45 ที่นั่ง	วอลโว่	40-0654	รภ.02.01.43	งบรายได้ปี 2547
16	เก๋ง 2 ตอน	ฮอนด้า	กจ 89	รภ.02.01.44	รับจาก สกอ.
17	ตู้แอร์ 11 ที่นั่ง	นิสสัน	นค 4122	รภ.02.01.45	งบแผ่นดินปี 2550
18	ตู้แอร์ 11 ที่นั่ง	นิสสัน	นค 4123	รภ.02.01.46	งบแผ่นดินปี 2550
19	ตู้แอร์ 15 ที่นั่ง	โตโยต้า	นค 3973	รภ.02.01.47	งบรายได้ปี 2550
20	ตู้แอร์ 15 ที่นั่ง	โตโยต้า	นค 4124	รภ.02.01.48	งบรายได้ปี 2551
21	ตู้แอร์ 15 ที่นั่ง	โตโยต้า	นค 4125	รภ.02.01.49	งบรายได้ปี 2551
22	ตู้แอร์ 15 ที่นั่ง	โตโยต้า	นค 4126	รภ.02.01.50	งบรายได้ปี 2551
23	ตู้แอร์ 15 ที่นั่ง	โตโยต้า	นค 4127	รภ.02.01.51	งบรายได้ปี 2551
24	แวน 7 ที่นั่ง	อีซูซุ	กฉ 655	รภ.02.01.52	งบแผ่นดินปี 2552
25	แวน 7 ที่นั่ง	อีซูซุ	กฉ 656	รภ.02.01.53	งบแผ่นดินปี 2552

ลำดับที่	ประเภทรายการ	ยี่ห้อ	เลขทะเบียน	เลขครุภัณฑ์	จัดซื้อโดย
26	ตู้แอร์ 12 ที่นั่ง	นิสสัน	นค 4667	รภ.02.01.54	งบแผ่นดินปี 2552
27	ตู้แอร์ 12 ที่นั่ง	นิสสัน	นค 4668	รภ.02.01.55	งบแผ่นดินปี 2552
28	ตู้แอร์ 12 ที่นั่ง	นิสสัน	นค 4669	รภ.02.01.56	งบแผ่นดินปี 2552
29	ตู้แอร์ 15 ที่นั่ง	โตโยต้า	นค 5111	รภ.02.01.57	งบรายได้ปี 2554
30	ตู้แอร์ 15 ที่นั่ง	โตโยต้า	นค 5112	รภ.02.01.58	งบรายได้ปี 2554
31	รถบรรทุกเกษตร			รภ.02.01.59	งบพิเศษ
32	รถบรรทุกเกษตร			รภ.02.01.60	งบพิเศษ
33	รถกระบะเข้าเครน			รภ.02.01.61	งบพิเศษ
34	ตู้แอร์ 12 ที่นั่ง	ฮุนได	นค 5354	รภ.02.01.62	งบรายได้ปี 2555
35	รถบรรทุกน้ำ			รภ.02.01.63	งบรายได้ปี 2556
36	ตู้แอร์ 11 ที่นั่ง	โตโยต้า	นค 5445	รภ.02.01.64	งบรายได้ปี 2556
37	รถแทรกเตอร์	ฟอร์ด	ตค 13	รภ.03.03.01	งบแผ่นดินปี 2540

ที่มา : ฝ่ายยานพาหนะ สำนักงานอธิการบดี

ข้อมูล ณ วันที่ 1 สิงหาคม 2557





# แหล่งการเรียนรู้และอำนวยความสะดวก



ศูนย์ฝึกประสบการณ์วิชาชีพ (โรงแรม)



ศูนย์ภาษา



สำนักวิทยบริการและเทคโนโลยีสารสนเทศ



ศูนย์คอมพิวเตอร์



ศูนย์เรียนรู้เศรษฐกิจพอเพียง



สมาคมศิษย์เก่า



ศูนย์บ่มเพาะวิสาหกิจ



ศูนย์หนังสือ



ศูนย์อาหาร



สนามบาสเกตบอล



สนามเทนนิส



สนามบาสเกตบอลบริเวณหอพักนักศึกษา



สนามกีฬากลาง



ร้านสะดวกซื้อ



ธนาคาร



VRU คาเฟ่



หอพักนักศึกษา



สระว่ายน้ำ



ศูนย์ส่งเสริมวัฒนธรรมสร้างสรรค์ (เรือนเจ้าฟ้า)



ศูนย์ส่งเสริมสุขภาพ



ร้านกาแฟ



## แผนที่การเดินทาง



ที่อยู่ : เลขที่ 1 หมู่ 20 ถนนพหลโยธิน ตำบลคลองหนึ่ง อำเภอคลองหลวง จังหวัดปทุมธานี 13180

โทรศัพท์ 0 - 2529 - 0674 - 7 โทรสาร 0 - 2529 - 2580

<http://www.vru.ac.th/>

## 🌸 ที่ปรึกษา

รศ.ดร.สมบัติ	คชสิทธิ์	อธิการบดี
อาจารย์ ดร.สุพจน์	ทรายแก้ว	รองอธิการบดี
รศ.ศศิพันธ์	เศรษฐวัฒน์	รองอธิการบดี
ผศ.ร.ท.หญิงวิภาวี	เกียรติศิริ	รองอธิการบดี
ผศ.สุวิทย์	อุยฉาย	รองอธิการบดี
ผศ.ดร.สอาด	บรรเจิดฤทธิ์	รองอธิการบดี
ผศ.อิงอร	วงศ์ศรีรักษา	ผู้ช่วยอธิการบดี
นางนงลักษณ์	สมณะ	ผู้อำนวยการกองนโยบายและแผน

## 🌸 รวบรวมข้อมูล / วิเคราะห์ / เรียบเรียง

นางสาวฐิติมา	เกษมสุข	นักวิชาการศึกษา
--------------	---------	-----------------

## 🌸 คณะทำงาน

นางสาวเนตรศรีรินทร์	พิมพ์จันทร์	นักวิชาการศึกษา
นางสาวณัฏฐา	ปั้นอยู่	นักวิเคราะห์นโยบายและแผน
นางสาวอรอุมา	พรหมน้อย	นักวิเคราะห์นโยบายและแผน
นางสาวชिरาพร	สมอทอง	นักวิเคราะห์นโยบายและแผน
นางสาวเพียงใจ	เสื่อเอก	เจ้าหน้าที่บริหารงานทั่วไป
นางสาวกัญญาวีร์	กุลพิพัฒน์เตชนาถ	พนักงานธุรการ ส3

## 🌸 หน่วยงานที่รับผิดชอบ

กองนโยบายและแผน สำนักงานอธิการบดี  
มหาวิทยาลัยราชภัฏวไลยอลงกรณ์ ในพระบรมราชูปถัมภ์  
โทร. 0 - 2529 - 0674 - 7 ต่อ 330, โทรศัพท์/โทรสาร 0 - 2529 - 1979  
<http://plan.vru.ac.th/>

## 🌸 ขอขอบคุณทุกหน่วยงานที่ให้ความอนุเคราะห์ข้อมูลและรูปภาพกิจกรรม

🌸 พิมพ์ที่ ศูนย์เรียนรู้การผลิตและจัดการธุรกิจสิ่งพิมพ์ดิจิทัล  
มหาวิทยาลัยราชภัฏวไลยอลงกรณ์ ในพระบรมราชูปถัมภ์  
เลขที่ 1 หมู่ 20 ถ.พหลโยธิน ต.คลองหนึ่ง อ.คลองหลวง จ.ปทุมธานี 13180

# อัตลักษณ์

บัณฑิตจิตอาสา พัฒนาท้องถิ่น



# เอกลักษณ์

เป็นสถาบันที่น้อมนำแนวทางการดำเนินชีวิต  
ตามหลักปรัชญาเศรษฐกิจพอเพียง



พิมพ์ที่ ศูนย์เรียนรู้การเพิ่มประสิทธิภาพการผลิตและจัดการธุรกิจสิ่งพิมพ์ดิจิทัล  
มหาวิทยาลัยราชภัฏวไลยอลงกรณ์ ในพระบรมราชูปถัมภ์  
เลขที่ 1 หมู่ 20 ก.พหลโยธิน ต.คลองหนึ่ง อ.คลองหลวง  
จ.ปทุมธานี 13180 โทรศัพท์ 0 2529 0674 7, 0 2909 1633  
[www.vru.ac.th](http://www.vru.ac.th)