

<http://www.vru.ac.th>

สารสนเทศ ประจำปีการศึกษา ๒๕๖๐

วิทยาลัยการศึกษานานพระบรมราชูปถัมภ์



มหาวิทยาลัยราชภัฏวไลยอลงกรณ์ ในพระบรมราชูปถัมภ์
Valaya Alongkorn Rajabhat University under the Royal Patronage



สารสนเทศ ประจำปีการศึกษา ๒๕๖๐

วิทยาลัยการศึกษานานาชาติ
มหาวิทยาลัยราชภัฏอุดรธานี



สารอธิการบดี



“สารสนเทศ มหาวิทยาลัยราชภัฏวไลยอลงกรณ์ ในพระบรมราชูปถัมภ์ ประจำปีการศึกษา 2560” ฉบับนี้จัดทำขึ้นเพื่อนำเสนอข้อมูลพื้นฐานของมหาวิทยาลัยราชภัฏวไลยอลงกรณ์ ในพระบรมราชูปถัมภ์ จังหวัดปทุมธานี ประจำปีการศึกษา 2560 ที่เกี่ยวข้องกับการบริหารและผลการดำเนินงานของมหาวิทยาลัย เพื่อใช้ข้อมูลเป็นแนวทางในการปฏิบัติงานในปีต่อไป

ในนามมหาวิทยาลัย ขอขอบคุณบุคลากรทุกหน่วยงาน ที่ร่วมแรงร่วมใจให้ข้อมูลด้านต่างๆ ที่เป็นประโยชน์จนสำเร็จลุล่วงไปด้วยดี

อาจารย์ ดร.สุพจน์ ทรายแก้ว
รักษาราชการแทนอธิการบดี
มหาวิทยาลัยราชภัฏวไลยอลงกรณ์ ในพระบรมราชูปถัมภ์

สารสนเทศ ปีการศึกษา 2560 VRU Contents

สารบัญ

ข้อมูลพื้นฐาน

- 06 ทิศทางการพัฒนา มหาวิทยาลัยราชภัฏวไลยอลงกรณ์ ในพระบรมราชูปถัมภ์
- 08 ตราสัญลักษณ์ และต้นไม้ประจำมหาวิทยาลัย
- 10 ประวัติมหาวิทยาลัยราชภัฏวไลยอลงกรณ์ ในพระบรมราชูปถัมภ์
- 12 โครงสร้างการบริหารมหาวิทยาลัยราชภัฏวไลยอลงกรณ์ ในพระบรมราชูปถัมภ์

ข้อมูลบริหาร

- 13 คณะกรรมการสภามหาวิทยาลัยราชภัฏวไลยอลงกรณ์ ในพระบรมราชูปถัมภ์
- 14 คณะกรรมการสภาวิชาการมหาวิทยาลัยราชภัฏวไลยอลงกรณ์ ในพระบรมราชูปถัมภ์
- 15 คณะกรรมการส่งเสริมกิจการมหาวิทยาลัย
- 16 ผู้บริหารมหาวิทยาลัย

ข้อมูลสารสนเทศ

- 17 สรุปสารสนเทศที่สำคัญ ปีการศึกษา 2560
- 20 หลักสูตรที่เปิดสอน
- 27 นักศึกษา
- 35 ผู้สำเร็จการศึกษา
- 38 ภาวะการมีงานทำของบัณฑิต
- 39 บุคลากร
- 49 งบประมาณ
- 56 การจัดการเรียนการสอนโรงเรียนสาธิต
- 62 วิจัยและงานสร้างสรรค์
- 65 พื้นที่มหาวิทยาลัย อาคารสถานที่ และระบบสาธารณูปโภค
- 69 แผนผังมหาวิทยาลัยราชภัฏวไลยอลงกรณ์ ในพระบรมราชูปถัมภ์





ทิศทางการพัฒนา มหาวิทยาลัยราชภัฏวไลยอลงกรณ์ ในพระบรมราชูปถัมภ์

ปรัชญา

“วิชาการเด่น เน้นคุณธรรม นำท้องถิ่นพัฒนา ก้าวหน้าเทคโนโลยี”

วิสัยทัศน์

“มหาวิทยาลัยต้นแบบแห่งการผลิตครู พัฒนาศักยภาพมนุษย์โดยยึดหลักปรัชญาของเศรษฐกิจพอเพียง และสร้างนวัตกรรมเพื่อพัฒนาท้องถิ่นให้มั่นคง มั่งคั่ง ยั่งยืน”

อัตลักษณ์

“บัณฑิตจิตอาสา พัฒนาท้องถิ่น”

เอกลักษณ์

“เป็นสถาบันที่น้อมนำแนวทางการดำเนินชีวิต ตามหลักปรัชญาของเศรษฐกิจพอเพียง”



พันธกิจ

1. ยกระดับการผลิตครูและพัฒนาศักยภาพมนุษย์โดยกระบวนการจัดการเรียนรู้เชิงผลิตภาพ (Productive Learning) สร้างเครือข่ายความร่วมมือตามรูปแบบประชารัฐเพื่อพัฒนาท้องถิ่น โดยยึดหลักปรัชญาของเศรษฐกิจพอเพียง
2. พัฒนาการวิจัยและนวัตกรรมเพื่อตอบสนองต่อการแก้ไขปัญหาของท้องถิ่น และเป็นต้นแบบที่สามารถนำไปใช้ประโยชน์ในการพัฒนาคุณภาพชีวิต และความเข้มแข็งของท้องถิ่น
3. ประสานความร่วมมือระหว่างมหาวิทยาลัยและผู้มีส่วนได้ส่วนเสีย เพื่อพัฒนางานพันธกิจสัมพันธ์และถ่ายทอด เผยแพร่โครงการอันเนื่องมาจากพระราชดำริเพื่อขยายผลการปฏิบัติไปสู่ประชาชนในท้องถิ่นอย่างเป็นรูปธรรม
4. ส่งเสริมศาสนา ศิลปวัฒนธรรม อนุรักษ์สิ่งแวดล้อมและเรียนรู้ต่างวัฒนธรรม อนุรักษ์ฟื้นฟูและเผยแพร่มรดกทางวัฒนธรรม พัฒนาระบบการบริหารจัดการศิลปวัฒนธรรม ที่นำไปต่อยอดสู่เศรษฐกิจสร้างสรรค์
5. พัฒนาระบบการบริหารจัดการที่เป็นเลิศ มีธรรมาภิบาลเพื่อเป็นต้นแบบของการพัฒนามหาวิทยาลัยอย่างยั่งยืน

เป้าประสงค์

1. บัณฑิตมีคุณภาพมาตรฐาน มีทักษะในการคิดวิเคราะห์และการเรียนรู้ตลอดชีวิต มีศักยภาพสอดคล้องกับการพัฒนาประเทศ
2. วิจัยและนวัตกรรมสามารถแก้ไขปัญหาหรือเสริมสร้างความเข้มแข็งของท้องถิ่นเพื่อความมั่นคง มั่งคั่ง ยั่งยืนของประเทศ
3. ประชาชนสามารถดำรงชีวิตโดยใช้หลักปรัชญาของเศรษฐกิจพอเพียง เศรษฐกิจชุมชนเข้มแข็ง ประชาชนมีความสุข และมีรายได้เพิ่มขึ้น
4. บัณฑิต และผู้มีส่วนได้เสียมีคุณธรรม ศีลธรรม จริยธรรม จิตสำนึกที่ดีต่อสังคมโดยรวม รักษามรดกทางวัฒนธรรมและเข้าใจในสังคมพหุวัฒนธรรม
5. มหาวิทยาลัยมีคุณภาพ มาตรฐาน โปร่งใส และธรรมาภิบาลตอบสนองต่อความต้องการประเทศ และเป็นที่ยอมรับต่อประชาชน

ยุทธศาสตร์

1. การผลิตบัณฑิตโดยกระบวนการจัดการเรียนรู้เชิงผลิตภาพ (Productive Learning) สร้างเครือข่ายความร่วมมือตามรูปแบบประชารัฐ เพื่อพัฒนาท้องถิ่นในการพัฒนาท้องถิ่น โดยยึดหลักปรัชญาของเศรษฐกิจพอเพียง
2. การวิจัยและนวัตกรรมเพื่อตอบสนองต่อการแก้ไขปัญหาของท้องถิ่น
3. การพัฒนางานพันธกิจสัมพันธ์และถ่ายทอด เผยแพร่โครงการอันเนื่องมาจากพระราชดำริ
4. การส่งเสริมศาสนา ศิลปวัฒนธรรม อนุรักษ์สิ่งแวดล้อมและเรียนรู้ต่างวัฒนธรรม อนุรักษ์ฟื้นฟูและเผยแพร่มรดกทางวัฒนธรรม พัฒนาระบบการบริหารจัดการศิลปวัฒนธรรม
5. การพัฒนาระบบการบริหารจัดการที่เป็นเลิศ มีธรรมาภิบาล

ค่านิยมหลัก

- V : Visionary
- A : Activeness
- L : Like to learn
- A : Adaptive
- Y : Yields
- A : Acceptance and Friendliness

เป็นผู้รอบรู้ และมีวิสัยทัศน์
ทำงานเชิงรุก ริเริ่มสร้างสรรค์
สนใจใฝ่เรียนรู้อย่างต่อเนื่อง
ปรับตัวได้ดี พร้อมนำการเปลี่ยนแปลง
สร้างผลงานเป็นที่ประจักษ์
เป็นที่ยอมรับในการเป็นกัลยาณมิตร



ตราสัญลักษณ์ และต้นไม้ประจำมหาวิทยาลัย

ตราสัญลักษณ์

ตราสัญลักษณ์ “มหาวิทยาลัยราชภัฏวไลยอลงกรณ์ ในพระบรมราชูปถัมภ์” เป็นรูปวงรี 2 วงซ้อนกันระหว่างวงรีส่วนบนเขียนเป็นอักษรภาษาไทยว่า “มหาวิทยาลัยราชภัฏวไลยอลงกรณ์” ส่วนล่างเขียนเป็นอักษรภาษาอังกฤษว่า “VALAYA ALONGKORN RAJABHAT UNIVERSITY” ภายใต้วงรีด้านในมีตราพระราชลัญจกรประจำพระองค์ พระบาทสมเด็จพระปรมินทรมหาภูมิพลอดุลยเดช รัชกาลที่ 9 ซึ่งเป็นรูปพระที่นั่งอัฐทิศประกอบด้วย วงจักร กลางวงจักรมีอักษรเป็นอุ หรือเลข ๙ รอบวงจักรมีรัศมีเปล่งออกมาโดยรอบ เหนือจักรเป็นรูปเศวตฉัตรเจ็ดชั้น ตั้งอยู่บนพระที่นั่งอัฐทิศ แปลความหมายว่าทรงมีพระบรมเดชานุภาพในแผ่นดิน ประกอบด้วยสีต่างๆ ดังนี้



- | | | |
|-----------|--------|--|
| สีน้ำเงิน | แทนค่า | สถาบันพระมหากษัตริย์ผู้ให้กำเนิด และพระราชทานนาม “มหาวิทยาลัยราชภัฏ” |
| สีเขียว | แทนค่า | แหล่งที่ตั้งของมหาวิทยาลัยราชภัฏ ซึ่งอยู่ในแหล่งธรรมชาติ และมีสภาพแวดล้อมที่สวยงาม |
| สีทอง | แทนค่า | ความเจริญรุ่งเรืองทางภูมิปัญญา |
| สีส้ม | แทนค่า | ความเจริญรุ่งเรืองของศิลปวัฒนธรรมท้องถิ่นที่ก้าวไกลในมหาวิทยาลัยราชภัฏ |
| สีขาว | แทนค่า | ความคิดอันบริสุทธิ์ของนักปราชญ์แห่งพระบาทสมเด็จพระเจ้าอยู่หัว |

สีประจำมหาวิทยาลัย

สีเขียว หมายถึง สีที่ตรงกับวันประสูติของสมเด็จพระเจ้าฟ้าวไลยอลงกรณ์ กรมหลวงเพชรบุรีราชสิรินธร ซึ่งเป็นองค์ประธานกำเนิดมหาวิทยาลัย และเป็นสีที่แทนค่าแหล่งที่ตั้งในแหล่งธรรมชาติและสิ่งแวดลอม (C=100 M=40 Y=100 K=34)

มรว

มหาวิทยาลัยราชภัฏวไลยอลงกรณ์
ในพระบรมราชูปถัมภ์



ต้นไม้ประจำมหาวิทยาลัย

“ต้นราชพฤกษ์” ชัยพฤกษ์ หรือราชพฤกษ์ เป็นไม้ที่มีคุณค่าสูง เป็นไม้มงคลนาม นิยมใช้ในพิธีสำคัญต่างๆ และอินธนูของข้าราชการพลเรือนก็ปักดินทองเป็นรูป ช่อชัยพฤกษ์

ชื่อวิทยาศาสตร์ “Cassia Fistula Linn.”

ชื่อวงศ์ “CAESALPINIACEAE/LEGUMINOSAE”

ชื่อสามัญ “ Golden Shower, Indian Laburnum, Pudding Pine Tree, Purging Cassia



สมเด็จพระราชปิตุจฉา
เจ้าฟ้าวไลยอลงกรณ์
กรมหลวงเพชรบุรีราชสิรินธร

วไลยอลงกรณ์

ประวัติมหาวิทยาลัย ราชภัฏวไลยอลงกรณ์ ในพระบรมราชูปถัมภ์ จังหวัดปทุมธานี



สมเด็จพระราชปิตุจฉา เจ้าฟ้าวไลยอลงกรณ์ กรมหลวงเพชรบุรีราชสิรินธร ทรงมีพระเมตตาต่อการศึกษาของกุลสตรีไทย จึงประทานอาคาร พร้อมที่ดินประมาณ 4 ไร่ ให้กระทรวงศึกษาธิการจัดตั้งโรงเรียนฝึกหัดครูเพชรบุรีวิทยาลงกรณ์ เมื่อวันที่ 4 มิถุนายน 2475 ปัจจุบันคือ เลขที่ 15 ถนนเพชรบุรี แขวงทุ่งพญาไท เขตราชเทวี กรุงเทพมหานคร โดยย้ายนักเรียนฝึกหัดครู และนักเรียนมัธยมศึกษาตอนปลาย (ม. 7-8) มาจากโรงเรียนเบญจมราชาลัย อาจารย์ใหญ่คนแรกคือ “อาจารย์นิลรัตน์ บรรณสิทธิ์วรสาสน์” โรงเรียนใช้ชื่อย่อว่า “พ” เป็นสัญลักษณ์ และสีเขียวเป็น สีประจำโรงเรียน เนื่องจากเป็นสีประจำวันประสูติของพระองค์ เปลี่ยนเป็นวิทยาลัยครูเพชรบุรีวิทยาลงกรณ์ เมื่อวันที่ 1 ตุลาคม พ.ศ. 2513 และในปี พ.ศ. 2515 ได้ขยายงานการฝึกหัดครูมาอยู่ ณ ที่ตั้งปัจจุบัน คือ เลขที่ 1 หมู่ที่ 20 ถนนพหลโยธิน กิโลเมตรที่ 48 ตำบลคลองหนึ่ง อำเภอคลองหลวง จังหวัดปทุมธานี 13180 มีพื้นที่ 294 ไร่ 3 งาน 72 ตารางวา ทั้งนี้ อาจารย์อวยพรเปล่งวานิช ผู้อำนวยการวิทยาลัยครูเพชรบุรีวิทยาลงกรณ์ ในขณะนั้น ได้ดำเนินการติดต่อประสานงานล่วงหน้ากับผู้ว่าราชการจังหวัดปทุมธานี (นายประสิทธิ์ อุไรรัตน์) จึงได้ที่ดินทรัพย์สินส่วนพระมหากษัตริย์ แปลงนี้มาเป็นที่ตั้งของมหาวิทยาลัยในปัจจุบัน

เมื่อวันที่ 14 พฤศจิกายน พ.ศ. 2517 พระบาทสมเด็จพระปรมินทรมหาภูมิพลอดุลยเดช รัชกาลที่ 9 ทรงพระกรุณาโปรดเกล้าฯ รับวิทยาลัยครูเพชรบุรีวิทยาลงกรณ์ และสมาคมศิษย์เก่า ไว้ในพระบรมราชูปถัมภ์ ในปีถัดมา วันที่ 9 พฤศจิกายน พ.ศ. 2518 พระบาทสมเด็จพระปรมินทรมหาภูมิพลอดุลยเดช เสด็จฯ พร้อมด้วยสมเด็จพระบรมราชินีนาถ และสมเด็จพระเจ้าลูกเธอ เจ้าฟ้าสิรินธรเทพรัตนสุทิดาภิวัฒนาดุสิตโสภาคย์ ทรงเปิดพระอนุสาวรีย์สมเด็จพระราชปิตุจฉา เจ้าฟ้าวไลยอลงกรณ์ กรมหลวงเพชรบุรีราชสิรินธร และพระราชทานพระราชทรัพย์ส่วนพระองค์ จำนวน 200,000 บาท ตั้งเป็นมูลนิธิสมเด็จพระเจ้าฟ้าวไลยอลงกรณ์



เมื่อวันที่ 14 กุมภาพันธ์ พ.ศ. 2535 พระบาทสมเด็จพระปรมินทรมหาภูมิพลอดุลยเดช ทรงพระกรุณาโปรดเกล้าฯ พระราชทานนาม “สถาบันราชภัฏ” แก่วิทยาลัยครูทั่วประเทศ เป็นเหตุให้เปลี่ยนชื่อเป็น “สถาบันราชภัฏเพชรบุรีวิทยาลงกรณ์ ในพระบรมราชูปถัมภ์” ได้ประกาศในราชกิจจานุเบกษา เมื่อวันที่ 24 มกราคม พ.ศ. 2538 เรื่อง “พ.ร.บ. สถาบันราชภัฏ” เป็นผลให้สถาบันราชภัฏทั่วประเทศ เป็นสถาบันอุดมศึกษาเพื่อการพัฒนาท้องถิ่นอย่างแท้จริง และในปีเดียวกัน พระบาทสมเด็จพระปรมินทรมหาภูมิพลอดุลยเดช ทรงพระกรุณาโปรดเกล้าฯ พระราชทานพระบรมราชานุญาต ให้ใช้ตราพระราชลัญจกรประจำพระองค์ รัชกาลที่ 9 เป็นตราสัญลักษณ์ประจำสถาบันราชภัฏ ณ วันที่ 6 มีนาคม พ.ศ. 2538 นับเป็นพระมหากรุณาธิคุณล้นเกล้าล้นกระหม่อมหาที่สุดมิได้แก่สถาบันราชภัฏเพชรบุรีวิทยาลงกรณ์ ในพระบรมราชูปถัมภ์

เมื่อวันที่ 15 กุมภาพันธ์ พ.ศ. 2542 สมเด็จพระเทพรัตนราชสุดาฯ สยามบรมราชกุมารี เสด็จฯ วางพวงมาลาพระอนุสาวรีย์ฯ และทรงเปิดอาคารศูนย์ฝึกประสบการณ์วิชาชีพ “อาคารสมเด็จพระเจ้าฟ้าวไลยอลงกรณ์” และเมื่อวันที่ 15 กุมภาพันธ์ พ.ศ. 2544 สมเด็จพระเจ้าพี่นางเธอ เจ้าฟ้ากัลยาณิวัฒนา กรมหลวงนราธิวาสราชนครินทร์ เสด็จฯ วางพวงมาลาพระอนุสาวรีย์ฯ ทรงเปิดอาคาร 100 ปี สมเด็จพระศรีนครินทร์ และห้องประชุมราชชนครินทร์ ภายในอาคาร 100 ปี สมเด็จพระศรีนครินทร์

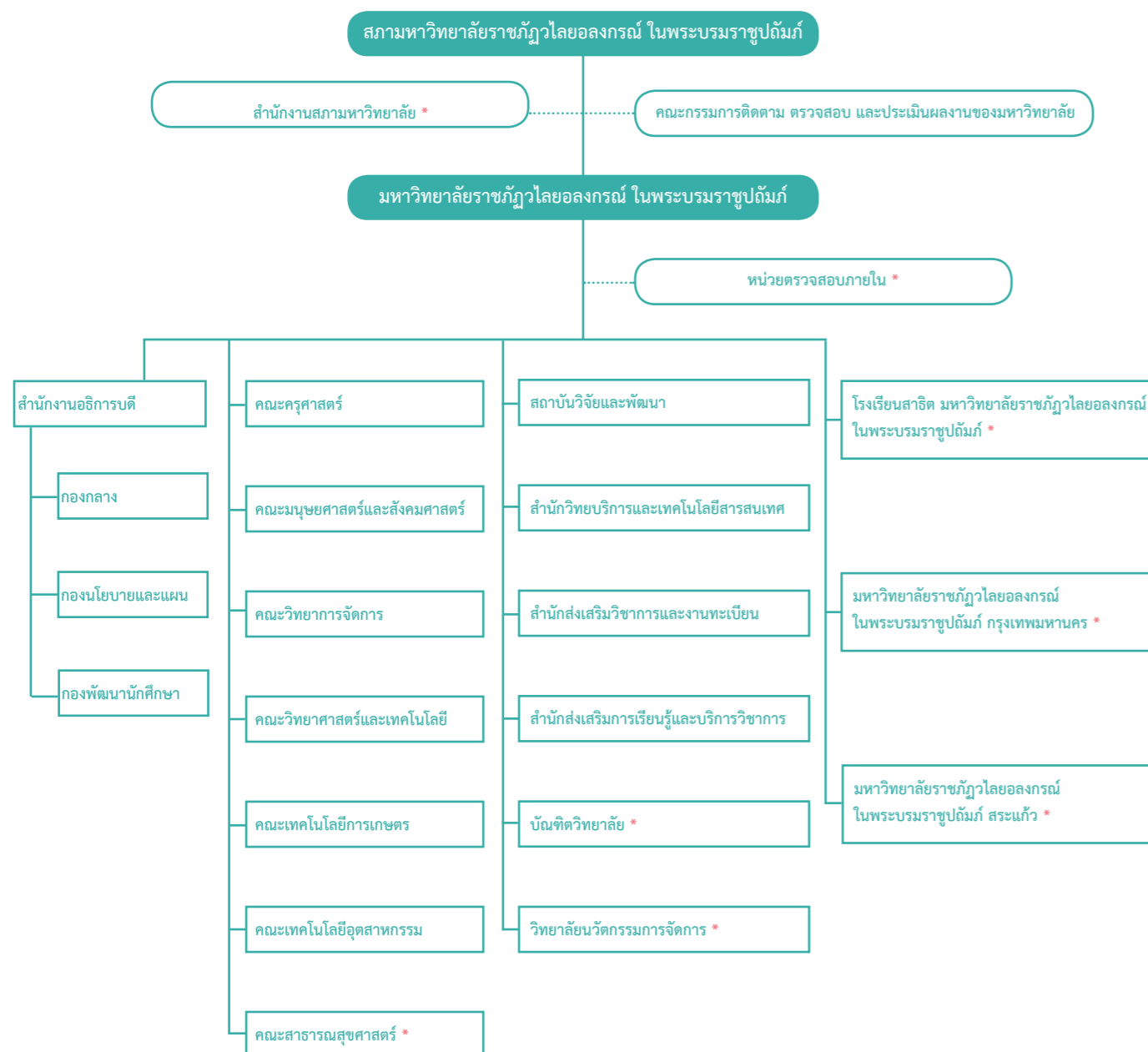
พระบาทสมเด็จพระปรมินทรมหาภูมิพลอดุลยเดช ทรงพระกรุณา โปรดเกล้าฯ พระราชทานพระบรมราชานุญาต ให้เปลี่ยนชื่อเป็น “สถาบันราชภัฏวไลยอลงกรณ์ ในพระบรมราชูปถัมภ์” เมื่อวันที่ 21 สิงหาคม พ.ศ. 2545 และทรงพระกรุณาโปรดเกล้าฯ ทรงลงพระปรมาภิไธยในพระราชบัญญัติมหาวิทยาลัยราชภัฏ พุทธศักราช 2547 และได้ประกาศในพระราชกิจจานุเบกษา เมื่อวันที่ 14 มิถุนายน พุทธศักราช 2547 ยังผลให้สถาบันราชภัฏวไลยอลงกรณ์ ในพระบรมราชูปถัมภ์ ได้ยกฐานะเป็น “มหาวิทยาลัยราชภัฏวไลยอลงกรณ์ ในพระบรมราชูปถัมภ์ จังหวัดปทุมธานี” ตั้งแต่วันที่ 15 มิถุนายน พ.ศ. 2547

สภามหาวิทยาลัยราชภัฏวไลยอลงกรณ์ ในพระบรมราชูปถัมภ์ มีมติเห็นชอบให้มหาวิทยาลัยดำเนินการจัดซื้อที่ดินด้านทิศเหนือของมหาวิทยาลัย เนื้อที่ 86 ไร่ 3 งาน 19 ตารางวา ปัจจุบันมหาวิทยาลัยราชภัฏวไลยอลงกรณ์ ในพระบรมราชูปถัมภ์ มีเนื้อที่ทั้งหมด 381 ไร่ 2 งาน 91 ตารางวา ตั้งอยู่เลขที่ 1 หมู่ 20 ถนนพหลโยธิน ตำบลคลองหนึ่ง อำเภอคลองหลวง จังหวัดปทุมธานี เมื่อวันที่ 3 พฤษภาคม พ.ศ. 2555





โครงสร้างการบริหารมหาวิทยาลัยราชภัฏวไลยอลงกรณ์ ในพระบรมราชูปถัมภ์



หมายเหตุ ไม่มี * ได้แก่ ส่วนราชการตามกฎหมายกระทรวงศึกษาธิการ
มี * ได้แก่ คณะ/หน่วยงานจัดตั้งหน่วยงานภายในกำกับมหาวิทยาลัยราชภัฏวไลยอลงกรณ์ ในพระบรมราชูปถัมภ์

ที่มา : สำนักงานอธิการบดี ข้อมูล ณ วันที่ 21 เดือนสิงหาคม พ.ศ. 2560



คณะกรรมการสภามหาวิทยาลัยราชภัฏวไลยอลงกรณ์ ในพระบรมราชูปถัมภ์

นายกสภามหาวิทยาลัย

ศาสตราจารย์ ดร.วิรุณ ตั้งเจริญ

อุปนายกสภามหาวิทยาลัย

ผู้ช่วยศาสตราจารย์ ปรีชา เศรษฐีธร

กรรมการสภามหาวิทยาลัยผู้ทรงคุณวุฒิ

1. รองศาสตราจารย์ ชาคิต อนันทรวิวัน
2. ศาสตราจารย์ ดร.ดิเรก ปัทมสิริวัฒน์
3. ศาสตราจารย์ ดร.เดือน คำดี
4. ศาสตราจารย์ ดร.ไพฑูริย์ สีนลรัตน์
5. นายยงวุฒิ เสาวพฤกษ์
6. นายศานิตย์ นาคสุขศรี
7. รองศาสตราจารย์ ดร.อิสระ สุวรรณบล
8. นายสุวัฒน์ เทพอารักษ์

กรรมการสภามหาวิทยาลัยโดยตำแหน่ง

1. อาจารย์ ดร.สุพจน์ ทรายแก้ว *รักษาราชการแทนอธิการบดี*
2. นางศรีวิการ์ เมฆวัชชัยกุล *ประธานกรรมการส่งเสริมกิจการมหาวิทยาลัย*
3. อาจารย์จิตเจริญ ศรีขวัญ *ประธานสภาคณาจารย์และข้าราชการ*

กรรมการสภามหาวิทยาลัยจากผู้แทนผู้บริหาร

1. รองศาสตราจารย์ ศศินันท์ เศรษฐวิวัฒน์บดี
2. รองศาสตราจารย์ ดร.กรินทร์ กาญจนานนท์
3. ผู้ช่วยศาสตราจารย์ ดร.เบญจลักษณ์ เมืองมีศรี
4. อาจารย์ ดร.ศศิธร จันทร์ฤกษ์

กรรมการสภามหาวิทยาลัยจากผู้แทนคณาจารย์

1. รองศาสตราจารย์ ดร.ฉันทะ จันทะเสนา
2. อาจารย์ ดร.ตรุณศักดิ์ ตติยะลาภะ
3. ผู้ช่วยศาสตราจารย์ ธนาวุฒิ วงศ์อนันต์
4. ผู้ช่วยศาสตราจารย์ ดร.ชุมพล ปทุมมาเกษร

เลขานุการสภามหาวิทยาลัย

ผู้ช่วยศาสตราจารย์ ดร.นฤมล ธนานันต์

คณะกรรมการสภาวิชาการ มหาวิทยาลัยราชภัฏวไลยอลงกรณ์ ในพระบรมราชูปถัมภ์

ประธานสภาวิชาการ

อาจารย์ ดร.สุพจน์ ทรายแก้ว

กรรมการผู้ทรงคุณวุฒิ

1. ศาสตราจารย์ ดร.สายัณห์ ทัดศรี
2. รองศาสตราจารย์ ดร.อิสระ สุวรรณบล
3. รองศาสตราจารย์ ดร.ทวีศักดิ์ จินดานุรักษ์
4. รองศาสตราจารย์ ดร.วิไลลักษณ์ รัตนเพียรธัมมะ
5. รองศาสตราจารย์ ดร.ธีระชัย ธนानันต์
6. ผู้ช่วยศาสตราจารย์ ดร.มณฑล จันทน์แจ่มใส
7. อาจารย์ ดร.สิทธิชัย พรหมสุวรรณ

กรรมการ

1. รองศาสตราจารย์ ดร.ศรีน้อย ชุ่มคำ
2. รองศาสตราจารย์ ดร.มานะ ขาวเมฆ
3. รองศาสตราจารย์ ดร.อรสา จรูญธรรม
4. อาจารย์ พลเอก ดร.เกษมชาติ นเรศเสนีย์
5. อาจารย์ ดร.รัตนา สีดี
6. ผู้ช่วยศาสตราจารย์ เทิดศักดิ์ อินทโชติ
7. อาจารย์ ดร.ภิกษุศักดิ์ กัลยาณมิตร

กรรมการและเลขานุการ

รองศาสตราจารย์ ศศินันท์ เศรษฐวัฒน์บดี



คณะกรรมการส่งเสริมกิจการมหาวิทยาลัย

ประธานกรรมการ

นางศรีวิการ์ เมฆธวัชชัยกุล

กรรมการ

1. นางศิริรัตน์ ทงกัก
2. ดร.เชาว์ เต็มรักษ์
3. นายบุญยืน ผ่องใส
4. นางจิรนนท์ มีผา
5. นายวิกรม ปิติสุข
6. นายจิรัฐ นาดวริยกุล
7. นางสาวอรนุช ไวนุสิทธิ์
8. นายอภิชัย สุทธาโรจน์
9. นายนพรัตน์ คุ่มศรี
10. ผู้ช่วยศาสตราจารย์ วิมล จิโรจพันธ์
11. นายวรวัชร ศรีท้าววัฒนกุล
12. นางนาฎยา สุวรรณทรัพย์
13. ผู้ช่วยศาสตราจารย์ ดร.ผดุง พรหมมูล
14. นายศักดิ์ดา คล้ายร่มไทร
15. แพทย์หญิงศิริวรรณ พูลสรรพสิทธิ์
16. นายยิ่งยศ หมดนุรักษ์
17. พลเอกหญิงนันทมนัส อัมรงค์รัตน์
18. นายผดุงศักดิ์ ระกานุสิทธิ์



ผู้บริหารมหาวิทยาลัย

อธิการบดี

อาจารย์ ดร.สุพจน์ ทรายแก้ว (รักษาราชการแทนอธิการบดี)

รองอธิการบดี

1. รองศาสตราจารย์ ศศินันท์ เศรษฐวิวัฒน์บดี
2. ผู้ช่วยศาสตราจารย์ เจษฎา ความคุ้นเคย
3. รองศาสตราจารย์ ดร. กรินทร์ กาญจนานนท์
4. ผู้ช่วยศาสตราจารย์ ดร.นฤมล ธนานันต์

ผู้ช่วยอธิการบดี

1. ผู้ช่วยศาสตราจารย์ ดร.นิสา พักตร์วิไล
2. อาจารย์ศิริพร จิระชัยประสิทธิ์
3. อาจารย์ชัยวุฒิ เทโพธิ์

คณบดี

1. อาจารย์ ดร.อังคณา กรันยาธิกุล
2. อาจารย์ ดร.ภคศักดิ์ กัลยาณมิตร
3. ผู้ช่วยศาสตราจารย์ ประพันธ์พงษ์ ชินพงษ์
4. ผู้ช่วยศาสตราจารย์ ดร.ปิ่นณัฏฐ์ ถกลภักดิ์
5. ผู้ช่วยศาสตราจารย์ ดร.เบญจลักษณ์ เมืองมีศรี
6. ผู้ช่วยศาสตราจารย์ ทรงพลธนฤทธิ มฤครัฐอินแปลง
7. ศาสตราจารย์ ดร.สมจิตต์ สุพรรณทัศน์
8. ดร.เรืองเดช เร่งเพียร
9. ผู้ช่วยศาสตราจารย์ ดร.ธีรธนิษฐ์ ศิริโวหาร

ผู้อำนวยการ

1. อาจารย์ ดร.ศศิธร จันทมฤก
2. ผู้ช่วยศาสตราจารย์ ละเอียด ขจรภัย
3. ผู้ช่วยศาสตราจารย์ ดร.มนัญญา คำวชิระพิทักษ์
4. อาจารย์ไชย มีหนองหว้า
5. นางสาวฉวีวรรณ ศิลาวรรณโณ
6. ดร. นารี คูหาเรืองรอง
7. อาจารย์เสริมศรี เจริมประไพ
8. นางนงลักษณ์ สมณะ
9. นางสาวกัญญาภัค พรหมณ์สำราญ

คณบดีคณะครุศาสตร์

คณบดีคณะมนุษยศาสตร์และสังคมศาสตร์

คณบดีคณะวิทยาการจัดการ

คณบดีคณะวิทยาศาสตร์และเทคโนโลยี

คณบดีคณะเทคโนโลยีอุตสาหกรรม

คณบดีคณะเทคโนโลยีการเกษตร

รักษาราชการแทนคณบดีคณะสาธารณสุขศาสตร์

คณบดีวิทยาลัยนวัตกรรมการจัดการ

คณบดีบัณฑิตวิทยาลัย

ผู้อำนวยการสำนักส่งเสริมวิชาการและงานทะเบียน

ผู้อำนวยการสำนักส่งเสริมการเรียนรู้

ผู้อำนวยการสถาบันวิจัยและพัฒนา

ผู้อำนวยการสำนักวิทยบริการและเทคโนโลยีสารสนเทศ

ผู้อำนวยการสำนักงานอธิการบดี

ผู้อำนวยการโรงเรียนสาธิต

ผู้อำนวยการมหาวิทยาลัยราชภัฏวไลยอลงกรณ์

ในพระบรมราชูปถัมภ์ กรุงเทพมหานคร

ผู้อำนวยการกองนโยบายและแผน

ผู้อำนวยการกองกลาง



สรุปสารสนเทศที่สำคัญ ปีการศึกษา 2560

1. นักศึกษาระดับปริญญาตรี ภาคปกติ และภาคพิเศษ ปีการศึกษา 2560

คณะ/วิทยาลัย	สาขาวิชา	นักศึกษาใหม่	นักศึกษาทั้งหมด	ผู้สำเร็จการศึกษา 2559	การมีงานทำของบัณฑิต 2559
	(หลักสูตร)	(คน)	(คน)	(คน)	(ร้อยละ)
1 คณะครุศาสตร์	9	425	1,881	486	51.60
2 คณะมนุษยศาสตร์และสังคมศาสตร์	11	609	2,344	545	69.75
3 คณะวิทยาการจัดการ	9	769	3,469	635	66.21
4 คณะวิทยาศาสตร์และเทคโนโลยี	11	330	1,196	174	81.67
5 คณะเทคโนโลยีอุตสาหกรรม	8	253	876	158	89.29
6 คณะเทคโนโลยีการเกษตร	3	64	280	36	73.08
7 คณะสาธารณสุขศาสตร์	2	175	593	186	82.46
8 วิทยาลัยนวัตกรรมการจัดการ	4	36	113	46	67.50
9 มหาวิทยาลัยราชภัฏวไลยอลงกรณ์ ในพระบรมราชูปถัมภ์ สระแก้ว	3	92	199		
รวมทั้งรวม	60	2,753	11,951	2,266	64.09

ที่มา : สำนักส่งเสริมวิชาการและงานทะเบียน ข้อมูล ณ วันที่ 18 เดือนสิงหาคม พ.ศ. 2560

2. บุคลากร ปีการศึกษา 2560

คณะ/หน่วยงาน	จำนวนบุคลากร		
	สายวิชาการ	สายสนับสนุน	รวมทั้งสิ้น
1 คณะครุศาสตร์	66	17	83
2 คณะมนุษยศาสตร์และสังคมศาสตร์	84	17	101
3 คณะวิทยาการจัดการ	56	17	73
4 คณะวิทยาศาสตร์และเทคโนโลยี	98	34	132
5 คณะเทคโนโลยีอุตสาหกรรม	48	18	66
6 คณะเทคโนโลยีการเกษตร	21	13	34
7 คณะสาธารณสุขศาสตร์	28	4	32
8 วิทยาลัยนวัตกรรมการจัดการ	31	8	39
9 บัณฑิตวิทยาลัย		6	6
10 สำนักงานอธิการบดี		1	1
11 - กองกลาง		122	122
12 - งานวิเทศสัมพันธ์		3	3
13 - งานพัฒนาอาจารย์และบุคลากรมืออาชีพ		4	4
14 - งานบริหารทรัพย์สินและรายได้		83	83
15 - กองพัฒนานักศึกษา		14	14
16 - งานศิลปวัฒนธรรม		2	2
17 - กองนโยบายและแผน		7	7
18 - งานสารสนเทศและคอมพิวเตอร์		5	5
19 - งานมาตรฐานและจัดการคุณภาพ		4	4
20 หน่วยตรวจสอบภายใน		2	2
21 สำนักส่งเสริมวิชาการและงานทะเบียน		17	17
22 - ศูนย์ภาษา	10	5	15
23 - งานวิชาศึกษาทั่วไป	13	5	18
24 สำนักส่งเสริมการเรียนรู้และบริการวิชาการ		7	7
25 - งานโครงการอนุรักษ์พันธุกรรมพืช		3	3
26 สำนักวิทยบริการและเทคโนโลยีสารสนเทศ		28	28
27 สถาบันวิจัยและพัฒนา		6	6
28 - งานบ่มเพาะธุรกิจและผู้ประกอบการใหม่ (UBI)		3	3
29 สำนักงานสภามหาวิทยาลัย		3	3
30 โรงเรียนสาธิตมหาวิทยาลัยราชภัฏวไลยอลงกรณ์ ในพระบรมราชูปถัมภ์	64	30	94
31 มหาวิทยาลัยราชภัฏวไลยอลงกรณ์ ในพระบรมราชูปถัมภ์ กรุงเทพมหานคร		4	4
32 มหาวิทยาลัยราชภัฏวไลยอลงกรณ์ ในพระบรมราชูปถัมภ์ สระแก้ว	17	22	39
รวมทั้งสิ้น	536	514	1,050

ที่มา : งานบริหารงานบุคคล สำนักงานอธิการบดี ข้อมูล ณ วันที่ 30 เดือนพฤศจิกายน พ.ศ. 2560

3. งบประมาณ ปีงบประมาณ พ.ศ. 2561

คณะ/หน่วยงาน	จำนวนงบประมาณ		
	งบประมาณแผ่นดิน	งบประมาณรายได้	รวมทั้งสิ้น
1 คณะครุศาสตร์	1,334,799	6,474,700	7,809,499
2 - งานพัฒนาครูและบุคลากรทางการศึกษา	1,000,000	-	1,000,000
3 คณะมนุษยศาสตร์และสังคมศาสตร์	1,575,260	6,569,900	8,145,160
4 คณะวิทยาการจัดการ	1,481,612	10,542,200	12,023,812
5 คณะวิทยาศาสตร์และเทคโนโลยี	6,433,916	4,358,000	10,791,916
6 - งานศูนย์วิทยาศาสตร์	1,113,400	200,000	1,313,400
7 คณะเทคโนโลยีอุตสาหกรรม	4,313,700	2,984,900	7,298,600
8 คณะเทคโนโลยีการเกษตร	2,774,500	1,365,200	4,139,700
9 คณะสาธารณสุขศาสตร์	1,685,215	3,113,200	4,798,415
10 วิทยาลัยนวัตกรรมการจัดการ	1,203,300	5,030,200	6,233,500
11 บัณฑิตวิทยาลัย	5,800	10,524,100	10,529,900
12 สำนักส่งเสริมวิชาการและงานทะเบียน	1,905,800	28,627,500	30,533,300
13 - งานวิชาศึกษาทั่วไป	1,305,800	303,500	1,609,300
14 - งานศูนย์ภาษา	466,200	200,000	666,200
15 สำนักส่งเสริมการเรียนรู้และบริการวิชาการ	1,147,298	18,500	1,165,798
16 สำนักวิทยบริการและเทคโนโลยีสารสนเทศ	905,800	1,685,500	2,591,300
17 สถาบันวิจัยและพัฒนา	17,029,200	3,630,300	20,659,500
18 สำนักงานอธิการบดี			
19 - กองกลาง	455,954,900	66,500,200	522,455,100
20 - งานวิเทศสัมพันธ์	-	521,100	521,100
21 - งานบริหารทรัพย์สินและรายได้	-	68,895,400	68,895,400
22 - กองพัฒนานักศึกษา	-	3,626,800	3,626,800
23 - งานศิลปวัฒนธรรม	780,000	180,000	960,000
24 - กองนโยบายและแผน	5,496,800	21,956,500	27,453,300
25 - งานมาตรฐานและจัดการคุณภาพ	750,000	340,000	1,090,000
26 สำนักงานสภามหาวิทยาลัย	345,400	1,899,100	2,244,500
27 หน่วยตรวจสอบภายใน	100,000	-	100,000
28 โรงเรียนสาธิต มหาวิทยาลัยราชภัฏวไลยอลงกรณ์ ในพระบรมราชูปถัมภ์	9,414,600	55,373,200	64,787,800
29 มหาวิทยาลัยราชภัฏวไลยอลงกรณ์ ในพระบรมราชูปถัมภ์ สระแก้ว	295,500	689,400	984,900
รวมทั้งสิ้น	518,818,800	305,609,400	824,428,200

ที่มา : กองนโยบายและแผน ข้อมูล ณ วันที่ 23 เดือนสิงหาคม พ.ศ. 2560



หลักสูตรที่เปิดสอน

ประจำปีการศึกษา 2560

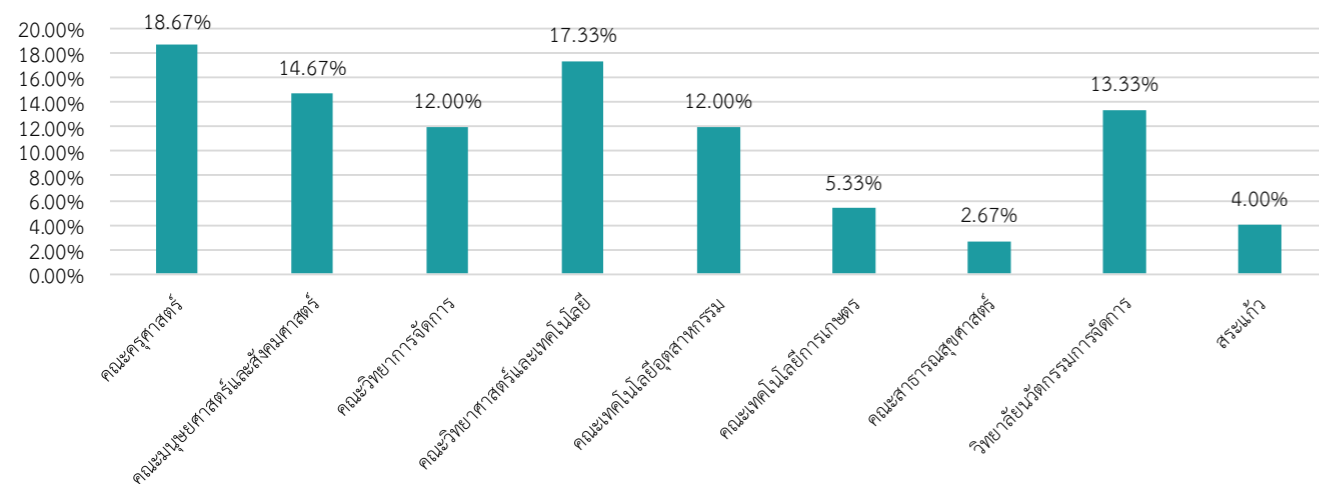
ปีการศึกษา 2560 มหาวิทยาลัยราชภัฏวไลยอลงกรณ์ ในพระบรมราชูปถัมภ์มีหลักสูตรที่เปิดสอนทั้งสิ้น 75 หลักสูตร แบ่งเป็น ระดับปริญญาตรี 60 หลักสูตร ระดับประกาศนียบัตรบัณฑิต 1 หลักสูตร ระดับปริญญาโท 8 หลักสูตร และระดับปริญญาเอก 6 หลักสูตร จำแนกได้ดังนี้

1. หลักสูตรที่เปิดสอน ปีการศึกษา 2560 จำแนกตามคณะ/วิทยาลัย

คณะ/วิทยาลัย	ระดับการศึกษา				รวม	ร้อยละ
	ปริญญาตรี	ป.บัณฑิต	ปริญญาโท	ปริญญาเอก		
1 คณะครุศาสตร์	9	1	2	2	14	18.67
2 คณะมนุษยศาสตร์และสังคมศาสตร์	11				11	14.67
3 คณะวิทยาการจัดการ	9				9	12.00
4 คณะวิทยาศาสตร์และเทคโนโลยี	11		1	1	13	17.33
5 คณะเทคโนโลยีอุตสาหกรรม	8		1		9	12.00
6 คณะเทคโนโลยีการเกษตร	3		1		4	5.33
7 คณะสาธารณสุขศาสตร์	2				2	2.67
8 วิทยาลัยนวัตกรรมการจัดการ	4		3	3	10	13.33
9 มหาวิทยาลัยราชภัฏวไลยอลงกรณ์ ในพระบรมราชูปถัมภ์ สระแก้ว	3				3	4.00
รวมทั้งหมด	60	1	8	6	75	100.00

ที่มา : สำนักส่งเสริมวิชาการและงานทะเบียน ข้อมูล ณ วันที่ 18 เดือนสิงหาคม พ.ศ. 2560

แผนภูมิแสดงจำนวนหลักสูตรที่เปิดสอน ปีการศึกษา 2560 จำแนกตามคณะ/วิทยาลัย

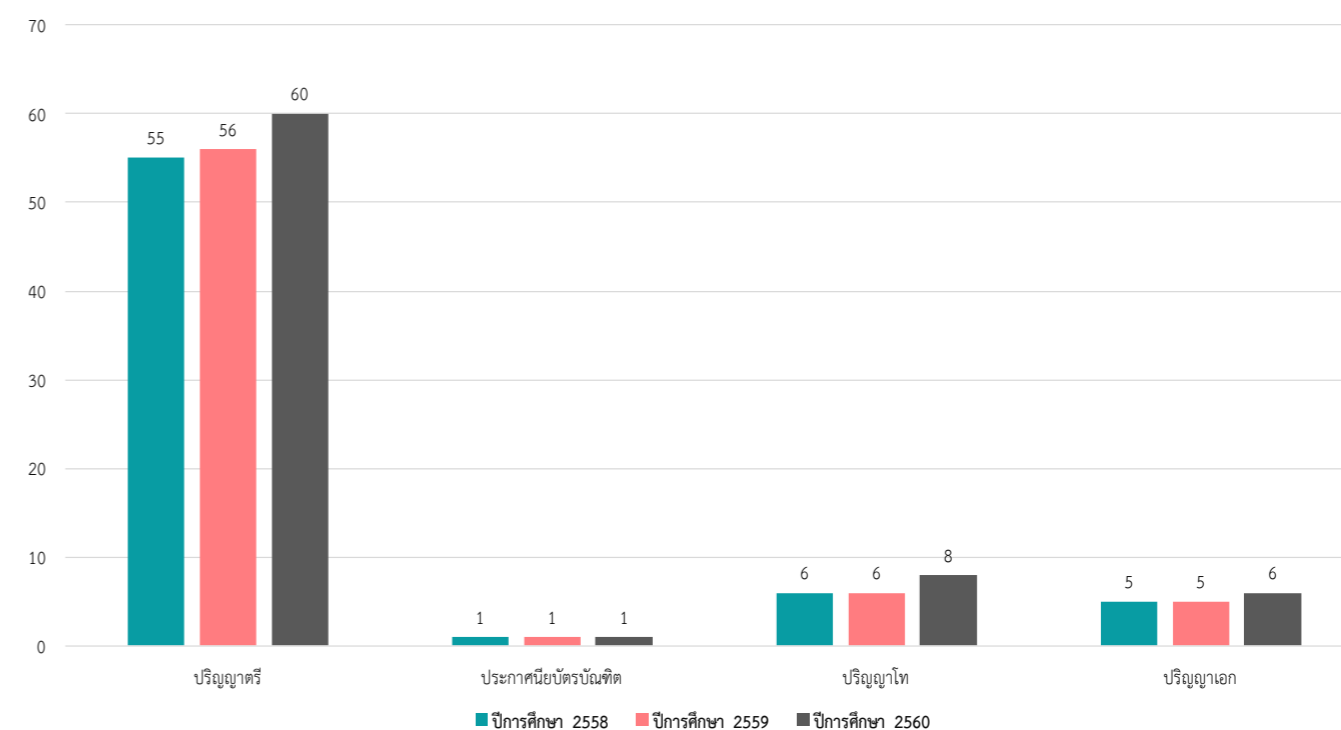


2. เปรียบเทียบจำนวนหลักสูตรที่เปิดสอน ปีการศึกษา 2558-2560 จำแนกตามระดับการศึกษา

ระดับการศึกษา	ปีการศึกษา					
	2558	ร้อยละ	2559	เพิ่ม/ลด	2560	เพิ่ม/ลด
1 ปริญญาตรี	55	82.09	56	1.82	60	7.14
2 ประกาศนียบัตรบัณฑิต	1	1.49	1	0	1	0
3 ปริญญาโท	6	8.96	6	0	8	33.33
4 ปริญญาเอก	5	7.46	5	0	6	20.00
รวม	67	100.00	68	1.82	75	60.48

ที่มา : สำนักส่งเสริมวิชาการและงานทะเบียน ข้อมูล ณ วันที่ 18 เดือนสิงหาคม พ.ศ. 2560

แผนภูมิแสดงเปรียบเทียบจำนวนหลักสูตรที่เปิดสอน ปีการศึกษา 2558-2560 จำแนกตามระดับการศึกษา

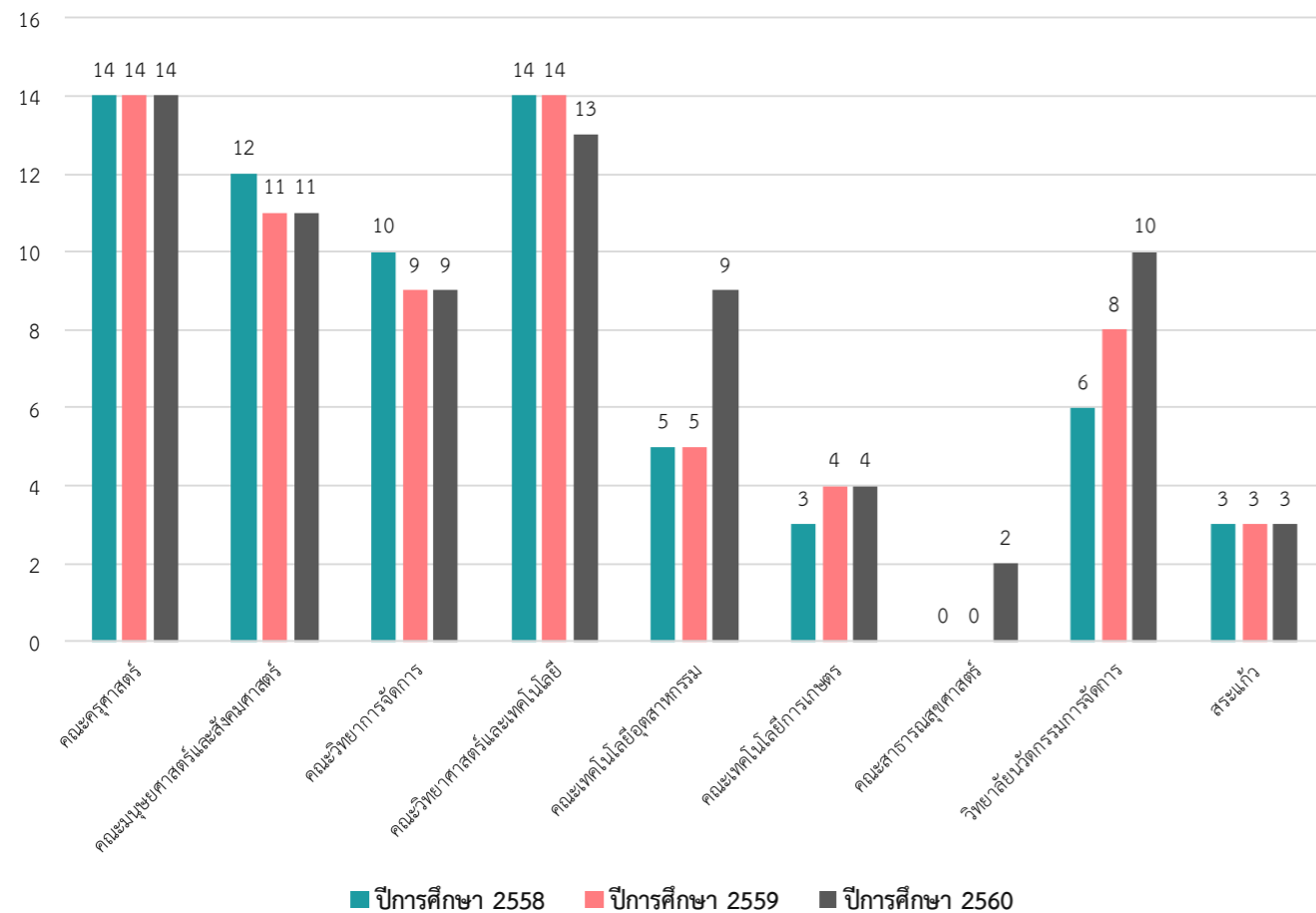


3. เปรียบเทียบจำนวนหลักสูตรที่เปิดสอน ปีการศึกษา 2558-2560 จำแนกตามหน่วยงาน

คณะ/วิทยาลัย	ปีการศึกษา					
	2558	ร้อยละ	2559	เพิ่ม/ลด	2560	เพิ่ม/ลด
1 คณะครุศาสตร์	14	20.90	14		14	
2 คณะมนุษยศาสตร์และสังคมศาสตร์	12	17.91	11	-8.33	11	
3 คณะวิทยาการจัดการ	10	14.93	9	-10.00	9	
4 คณะวิทยาศาสตร์และเทคโนโลยี	14	20.90	14		13	-7.14
5 คณะเทคโนโลยีอุตสาหกรรม	5	7.46	5		9	80.00
6 คณะเทคโนโลยีการเกษตร	3	4.48	4	33.33	4	
7 คณะสาธารณสุขศาสตร์					2	
8 วิทยาลัยนวัตกรรมการจัดการ	6	8.96	8	33.33	10	25.00
9 มหาวิทยาลัยราชภัฏวไลยอลงกรณ์ ในพระบรมราชูปถัมภ์ สระแก้ว	3	4.48	3		3	
รวม	67	100.00	68	48.33	75	97.86

ที่มา : สำนักส่งเสริมวิชาการและงานทะเบียน

แผนภูมิแสดงเปรียบเทียบจำนวนหลักสูตรที่เปิดสอน ปีการศึกษา 2558-2560 จำแนกตามคณะ/วิทยาลัย

รายชื่อหลักสูตรที่เปิดสอน ปีการศึกษา 2560
1. คณะครุศาสตร์

ชื่อหลักสูตร	ชื่อปริญญาตรี (ชื่อย่อ)	สาขาวิชา
ระดับปริญญาตรี		
1 ครุศาสตรบัณฑิต	ค.บ.	ภาษาอังกฤษ (5 ปี)
2 ครุศาสตรบัณฑิต	ค.บ.	คณิตศาสตร์ (5 ปี)
3 ครุศาสตรบัณฑิต	ค.บ.	เคมีและวิทยาศาสตร์ทั่วไป (5 ปี)
4 ครุศาสตรบัณฑิต	ค.บ.	ชีววิทยาและวิทยาศาสตร์ทั่วไป (5 ปี)
5 ครุศาสตรบัณฑิต	ค.บ.	การศึกษาปฐมวัย (5 ปี)
6 ครุศาสตรบัณฑิต	ค.บ.	ภาษาไทย (5 ปี)
7 ครุศาสตรบัณฑิต	ค.บ.	ภาษาจีน (5 ปี)
8 ครุศาสตรบัณฑิต	ค.บ.	วิทยาศาสตร์ทั่วไป (หลักสูตรภาษาอังกฤษ) (5 ปี)
9 ครุศาสตรบัณฑิต	ค.บ.	คณิตศาสตร์ (หลักสูตรภาษาอังกฤษ) (5 ปี)
ระดับประกาศนียบัตรบัณฑิต		
1 ประกาศนียบัตรบัณฑิต	ป.บัณฑิต	วิชาชีพครู
ระดับปริญญาโท		
1 ครุศาสตรมหาบัณฑิต	ค.ม.	การบริหารการศึกษา
2 ครุศาสตรมหาบัณฑิต	ค.ม.	หลักสูตรและการสอน
ระดับปริญญาเอก		
1 ครุศาสตรดุษฎีบัณฑิต	ค.ด.	การบริหารการศึกษา
2 ปรัชญาดุษฎีบัณฑิต	ปร.ด.	หลักสูตรและการสอน

2. คณะมนุษยศาสตร์และสังคมศาสตร์

ชื่อหลักสูตร	ชื่อปริญญาตรี (ชื่อย่อ)	สาขาวิชา
ระดับปริญญาตรี		
1 ศิลปศาสตรบัณฑิต	ศศ.บ.	ดนตรีสากล
2 ศิลปศาสตรบัณฑิต	ศศ.บ.	ภาษาอังกฤษ
3 ศิลปศาสตรบัณฑิต	ศศ.บ.	ภาษาไทยเพื่อนวัตกรรมการสื่อสาร
4 ศิลปศาสตรบัณฑิต	ศศ.บ.	สังคมศาสตร์เพื่อการพัฒนา - แขนงวิชาการการบริหารภาครัฐและท้องถิ่น - แขนงวิชาการพัฒนาสังคมและความมั่นคงของมนุษย์
5 ศิลปศาสตรบัณฑิต	ศศ.บ.	สารสนเทศศาสตร์
6 ศิลปศาสตรบัณฑิต	ศศ.บ.	จิตวิทยา
7 ศิลปศาสตรบัณฑิต	ศศ.บ.	การพัฒนาชุมชน
8 ศิลปศาสตรบัณฑิต	ศศ.บ.	ภาษาอังกฤษเพื่อการสื่อสารนานาชาติ (หลักสูตรนานาชาติ)
9 รัฐประศาสนศาสตรบัณฑิต	ร.บ.บ.	รัฐประศาสนศาสตร์
10 นิติศาสตรบัณฑิต	น.บ.	-
11 ศิลปกรรมศาสตรบัณฑิต	ศป.บ.	ทัศนศิลป์

3. คณะวิทยาการจัดการ

ชื่อหลักสูตร	ชื่อปริญญาตรี (ชื่อย่อ)	สาขาวิชา
ระดับปริญญาตรี		
1 ศิลปศาสตรบัณฑิต	ศศ.บ.	การจัดการท่องเที่ยว
2 บริหารธุรกิจบัณฑิต	บธ.บ.	การจัดการทั่วไป
3 บริหารธุรกิจบัณฑิต	บธ.บ.	การบริหารธุรกิจ
		- แขนงวิชาการตลาด
		- แขนงวิชาการเงินและการธนาคาร
4 บริหารธุรกิจบัณฑิต	บธ.บ.	คอมพิวเตอร์ธุรกิจ
5 บริหารธุรกิจบัณฑิต	บธ.บ.	การจัดการธุรกิจค้าปลีก
6 บริหารธุรกิจบัณฑิต	บธ.บ.	การจัดการโลจิสติกส์และซัพพลายเชน
7 บัญชีบัณฑิต	บช.บ.	-
8 เศรษฐศาสตรบัณฑิต	ศ.บ.	เศรษฐศาสตร์
9 นิเทศศาสตรบัณฑิต	นศ.บ.	นิเทศศาสตร์

4. คณะวิทยาศาสตร์และเทคโนโลยี

ชื่อหลักสูตร	ชื่อปริญญาตรี (ชื่อย่อ)	สาขาวิชา
ระดับปริญญาตรี		
1 วิทยาศาสตร์บัณฑิต	วท.บ.	เทคโนโลยีชีวภาพ
2 วิทยาศาสตร์บัณฑิต	วท.บ.	อาชีวอนามัยและความปลอดภัย
3 วิทยาศาสตร์บัณฑิต	วท.บ.	คณิตศาสตร์ประยุกต์
4 วิทยาศาสตร์บัณฑิต	วท.บ.	วิทยาศาสตร์สิ่งแวดล้อม
5 วิทยาศาสตร์บัณฑิต	วท.บ.	วิทยาการคอมพิวเตอร์
6 วิทยาศาสตร์บัณฑิต	วท.บ.	เทคโนโลยีสารสนเทศ
7 วิทยาศาสตร์บัณฑิต	วท.บ.	คหกรรมศาสตร์
8 วิทยาศาสตร์บัณฑิต	วท.บ.	เคมี
9 วิทยาศาสตร์บัณฑิต	วท.บ.	โภชนาการและการกำหนดอาหาร
10 วิทยาศาสตร์บัณฑิต	วท.บ.	ฟิสิกส์ประยุกต์
11 วิทยาศาสตร์บัณฑิต	วท.บ.	การจัดการภัยพิบัติและบรรเทาสาธารณภัย
ระดับปริญญาโท		
1 วิทยาศาสตรมหาบัณฑิต	วท.ม.	วิทยาศาสตร์ศึกษา
ระดับปริญญาเอก		
1 ปรัชญาดุษฎีบัณฑิต	ปร.ด.	วิทยาศาสตร์ศึกษา

5. คณะเทคโนโลยีอุตสาหกรรม

ชื่อหลักสูตร	ชื่อปริญญาตรี (ชื่อย่อ)	สาขาวิชา
ระดับปริญญาตรี		
1 วิทยาศาสตร์บัณฑิต	วท.บ.	อิเล็กทรอนิกส์สื่อสารและคอมพิวเตอร์
2 วิทยาศาสตร์บัณฑิต	วท.บ.	ออกแบบผลิตภัณฑ์อุตสาหกรรม
3 เทคโนโลยีบัณฑิต	ทล.บ.	เทคโนโลยีวิศวกรรม
4 เทคโนโลยีบัณฑิต	ทล.บ.	เทคโนโลยีเซรามิกส์
5 วิศวกรรมศาสตรบัณฑิต	วศ.บ.	วิศวกรรมเมคคาทรอนิกส์และหุ่นยนต์
6 วิศวกรรมศาสตรบัณฑิต	วศ.บ.	วิศวกรรมการจัดการอุตสาหกรรม
7 วิศวกรรมศาสตรบัณฑิต	วท.บ.	เทคโนโลยีวิศวกรรมโยธา
8 วิศวกรรมศาสตรบัณฑิต	วท.บ.	เทคโนโลยีวิศวกรรมเครื่องกล
ระดับปริญญาโท		
1 วิทยาศาสตรมหาบัณฑิต	วท.ม.	การจัดการเทคโนโลยี

6. คณะเทคโนโลยีการเกษตร

ชื่อหลักสูตร	ชื่อปริญญาตรี (ชื่อย่อ)	สาขาวิชา
ระดับปริญญาตรี		
1 วิทยาศาสตร์บัณฑิต	วท.บ.	วิทยาศาสตร์และเทคโนโลยีการอาหาร
2 วิทยาศาสตร์บัณฑิต	วท.บ.	เกษตรศาสตร์
		- แขนงวิชาเทคโนโลยีการผลิตพืช
		- แขนงวิชาสัตวศาสตร์
3 วิทยาศาสตร์บัณฑิต	วท.บ.	เทคโนโลยีภูมิทัศน์
ระดับปริญญาโท		
1 วิทยาศาสตรมหาบัณฑิต	วท.ม.	เทคโนโลยีการจัดการเกษตร

7. คณะสาธารณสุขศาสตร์

ชื่อหลักสูตร	ชื่อปริญญาตรี (ชื่อย่อ)	สาขาวิชา
ระดับปริญญาตรี		
1 สาธารณสุขศาสตรบัณฑิต	ส.บ.	สาธารณสุขศาสตร์
2 สาธารณสุขศาสตรบัณฑิต	ส.บ.	การจัดการสถานพยาบาล

8. วิทยาลัยนวัตกรรมการจัดการ

ชื่อหลักสูตร	ชื่อปริญญาตรี (ชื่อย่อ)	สาขาวิชา
ระดับปริญญาตรี		
1 ศิลปศาสตรบัณฑิต	ศศ.บ.	การบริการในอุตสาหกรรมการบิน
2 ศิลปศาสตรบัณฑิต	ศศ.บ.	การจัดการการบริการและการโรงแรม (หลักสูตรภาษาอังกฤษ)
3 บริหารธุรกิจบัณฑิต	บธ.บ.	การจัดการธุรกิจการบิน (หลักสูตรนานาชาติ)
4 บริหารธุรกิจบัณฑิต	บธ.บ.	การจัดการธุรกิจการบริการผู้สูงอายุ (หลักสูตรสองภาษา)
ระดับปริญญาโท		
1 รัฐประศาสนศาสตรมหาบัณฑิต	รป.ม.	รัฐประศาสนศาสตร์
2 บริหารธุรกิจมหาบัณฑิต	บธ.ม.	บริหารธุรกิจ
3 วิทยาศาสตร์มหาบัณฑิต	วท.ม.	นวัตกรรมการจัดการสิ่งแวดล้อม
ระดับปริญญาเอก		
1 รัฐประศาสนศาสตรดุษฎีบัณฑิต	ปร.ด.	รัฐประศาสนศาสตร์
2 บริหารธุรกิจดุษฎีบัณฑิต	บธ.ด.	การบริหารธุรกิจ
3 ปรัชญาดุษฎีบัณฑิต	ปร.ด.	สิ่งแวดล้อมศึกษา

มหาวิทยาลัยราชภัฏวไลยอลงกรณ์ ในพระบรมราชูปถัมภ์ สระแก้ว

1. คณะมนุษยศาสตร์และสังคมศาสตร์

ชื่อหลักสูตร	ชื่อปริญญาตรี (ชื่อย่อ)	สาขาวิชา
ระดับปริญญาตรี		
1 รัฐศาสตรบัณฑิต	รป.บ.	รัฐประศาสนศาสตร์

2. คณะวิทยาการจัดการ

ชื่อหลักสูตร	ชื่อปริญญาตรี (ชื่อย่อ)	สาขาวิชา
ระดับปริญญาตรี		
1 บริหารธุรกิจบัณฑิต	บธ.บ.	การจัดการทั่วไป

3. คณะเทคโนโลยีการเกษตร

ชื่อหลักสูตร	ชื่อปริญญาตรี (ชื่อย่อ)	สาขาวิชา
ระดับปริญญาตรี		
1 วิทยาศาสตร์บัณฑิต	วท.บ.	เกษตรศาสตร์ - แขนงวิชาเทคโนโลยีการผลิตพืช - แขนงวิชาสัตวศาสตร์

ที่มา : สำนักส่งเสริมวิชาการและงานทะเบียน ข้อมูล ณ วันที่ 28 เดือนพฤศจิกายน พ.ศ. 2560



นักศึกษา

จำนวนนักศึกษา

ในปีการศึกษา 2560 มหาวิทยาลัยราชภัฏวไลยอลงกรณ์ ในพระบรมราชูปถัมภ์ มีนักศึกษาใหม่ระดับปริญญาตรี จำนวนทั้งสิ้น 2,753 คน โดยจำแนกได้ดังนี้

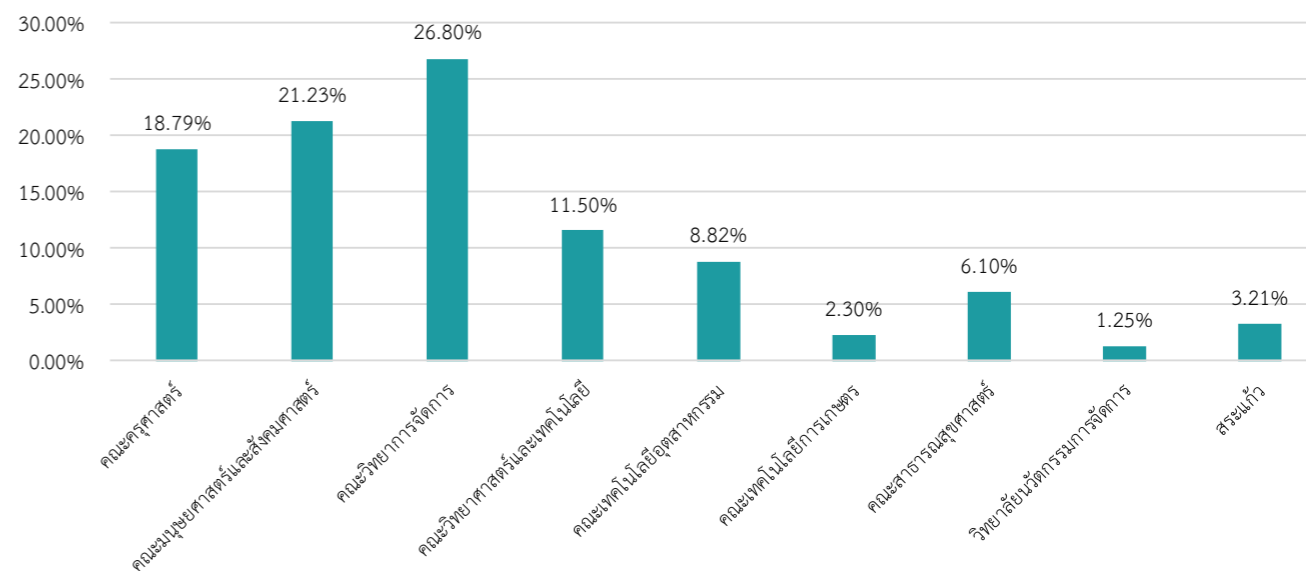
1. จำนวนนักศึกษาใหม่ ปีการศึกษา 2560 จำแนกตามคณะ / วิทยาลัย

หน่วย : คน

คณะ/วิทยาลัย	ระดับการศึกษา				รวม	ร้อยละ
	ปริญญาตรี	ป.บัณฑิต	ปริญญาโท	ปริญญาเอก		
1 คณะครุศาสตร์	425	104	10		539	18.79
2 คณะมนุษยศาสตร์และสังคมศาสตร์	609				609	21.23
3 คณะวิทยาการจัดการ	769				769	26.80
4 คณะวิทยาศาสตร์และเทคโนโลยี	330				330	11.50
5 คณะเทคโนโลยีอุตสาหกรรม	253				253	8.82
6 คณะเทคโนโลยีการเกษตร	64		2		66	2.30
7 คณะสาธารณสุขศาสตร์	175				175	6.10
8 วิทยาลัยนวัตกรรมการจัดการ	36				36	1.25
9 มหาวิทยาลัยราชภัฏวไลยอลงกรณ์ ในพระบรมราชูปถัมภ์ สระแก้ว	92				92	3.21
รวม	2,753	104	12		2,869	100.00

ที่มา : สำนักส่งเสริมวิชาการและงานทะเบียน ข้อมูล ณ วันที่ 18 เดือนสิงหาคม พ.ศ. 2560

แผนภูมิแสดงจำนวนนักศึกษาใหม่ ปีการศึกษา 2560 จำแนกตามคณะ / วิทยาลัย



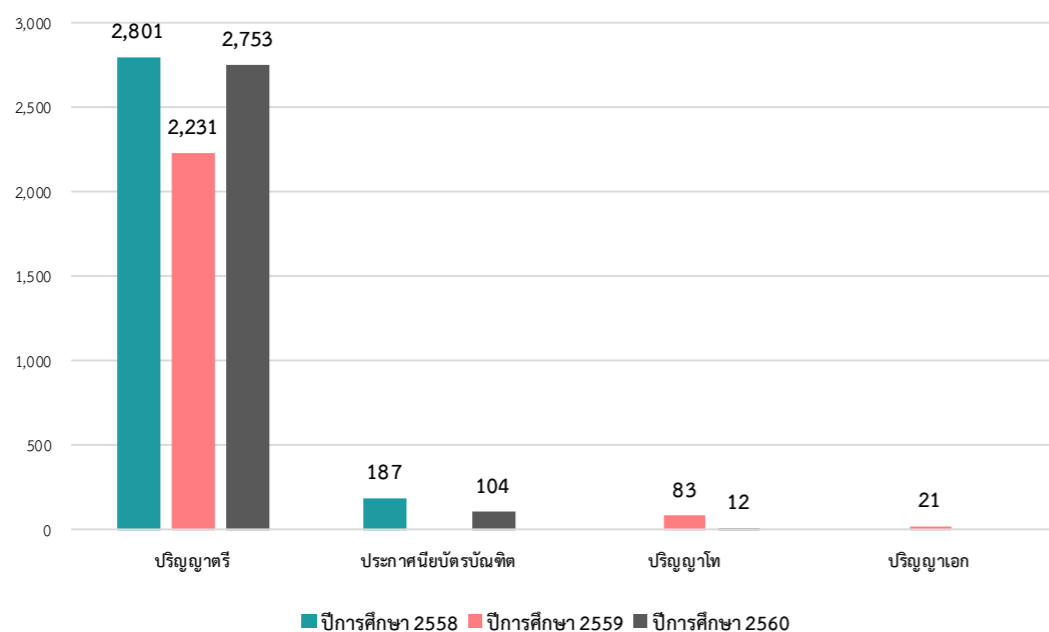
2. เปรียบเทียบจำนวนนักศึกษาใหม่ ปีการศึกษา 2558-2560 จำแนกตามระดับการศึกษา

หน่วย : คน

ระดับการศึกษา	ปีการศึกษา					
	2558	ร้อยละ	2559	เพิ่ม/ลด	2560	เพิ่ม/ลด
1 ปริญญาตรี	2,801	93.74	2,231	-20.35	2,753	23.40
2 ประกาศนียบัตรบัณฑิต	187	6.26			104	0.00
3 ปริญญาโท			83	0.00	12	-85.54
4 ปริญญาเอก			21	0.00		
รวม	2,988	100.00	2,335	-21.85	2,869	22.87

ที่มา : สำนักส่งเสริมวิชาการและงานทะเบียน

แผนภูมิแสดงเปรียบเทียบจำนวนหลักสูตรที่เปิดสอน ปีการศึกษา 2558-2560 จำแนกตามระดับการศึกษา



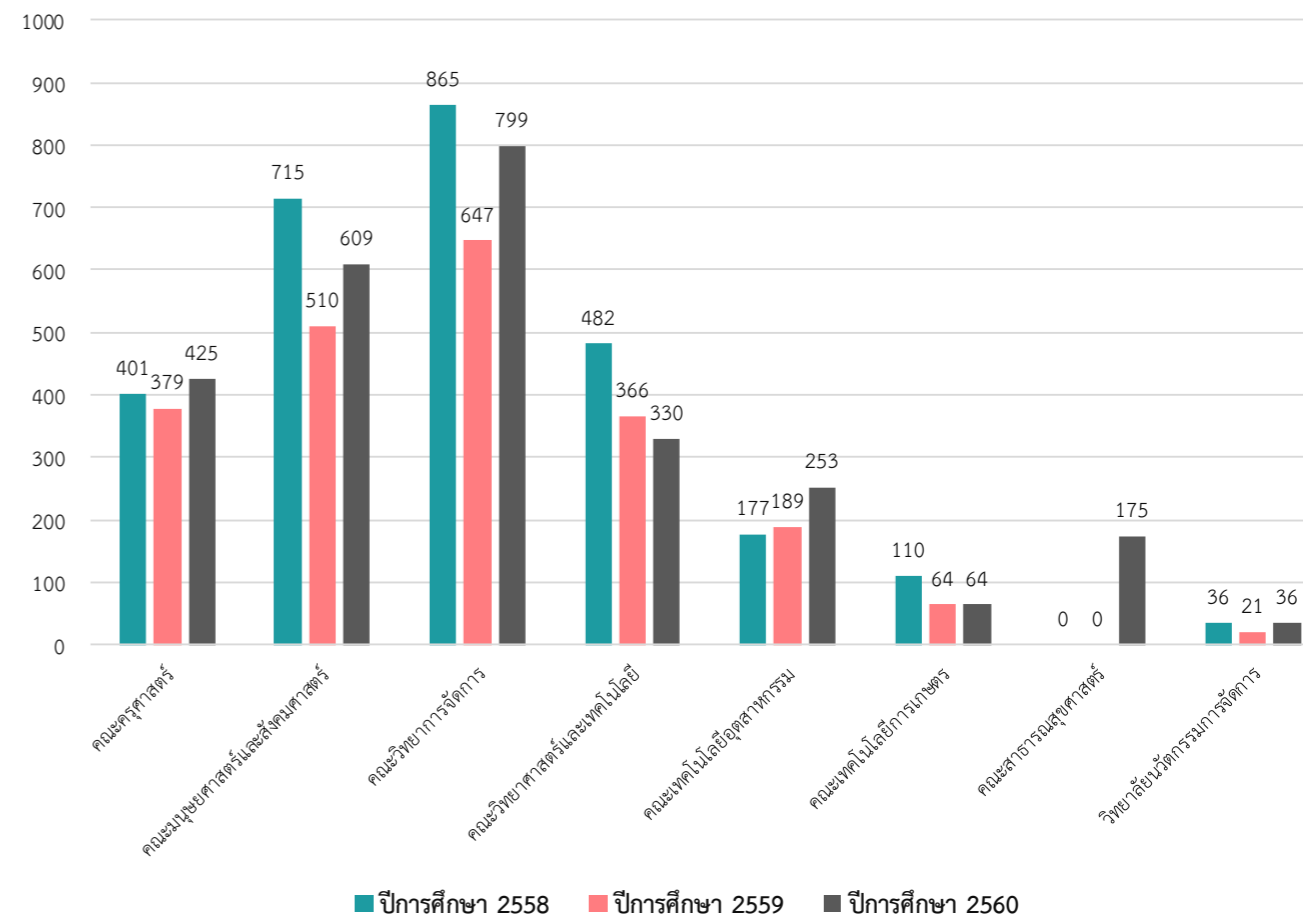
3. เปรียบเทียบจำนวนนักศึกษาใหม่ ระดับปริญญาตรี ปีการศึกษา 2558-2560 จำแนกตามคณะ /

หน่วย : คน

คณะ/วิทยาลัย	ปีการศึกษา					
	2558	ร้อยละ	2559	เพิ่ม/ลด	2560	เพิ่ม/ลด
1 คณะครุศาสตร์	401	14.32	379	-5.49	425	12.14
2 คณะมนุษยศาสตร์และสังคมศาสตร์	715	25.53	510	-28.67	609	19.41
3 คณะวิทยาการจัดการ	865	30.88	647	-25.67	769	23.49
4 คณะวิทยาศาสตร์และเทคโนโลยี	482	17.21	366	-24.07	330	-9.84
5 คณะเทคโนโลยีอุตสาหกรรม	177	6.32	189	6.78	253	33.86
6 คณะเทคโนโลยีการเกษตร	110	3.93	64	-41.82	64	0
7 คณะสาธารณสุขศาสตร์					175	0
8 วิทยาลัยนวัตกรรมการจัดการ	36	1.29	21	-41.67	36	71.43
9 มหาวิทยาลัยราชภัฏวไลยอลงกรณ์ ในพระบรมราชูปถัมภ์ สระแก้ว	15	0.54	45	200.00	92	104.44
รวม	2,801	100.00	2,221	-20.71	2,753	23.95

ที่มา : สำนักส่งเสริมวิชาการและงานทะเบียน

แผนภูมิแสดงเปรียบเทียบจำนวนนักศึกษาใหม่ ระดับปริญญาตรี ปีการศึกษา 2558-2560 จำแนกตามคณะ / วิทยาลัย



จำนวนนักศึกษาทั้งหมด

ในปีการศึกษา 2560 มหาวิทยาลัยราชภัฏวไลยอลงกรณ์ ในพระบรมราชูปถัมภ์ มีนักศึกษาทั้งหมด จำนวนทั้งสิ้น 11,656 คน โดยจำแนกได้ดังนี้

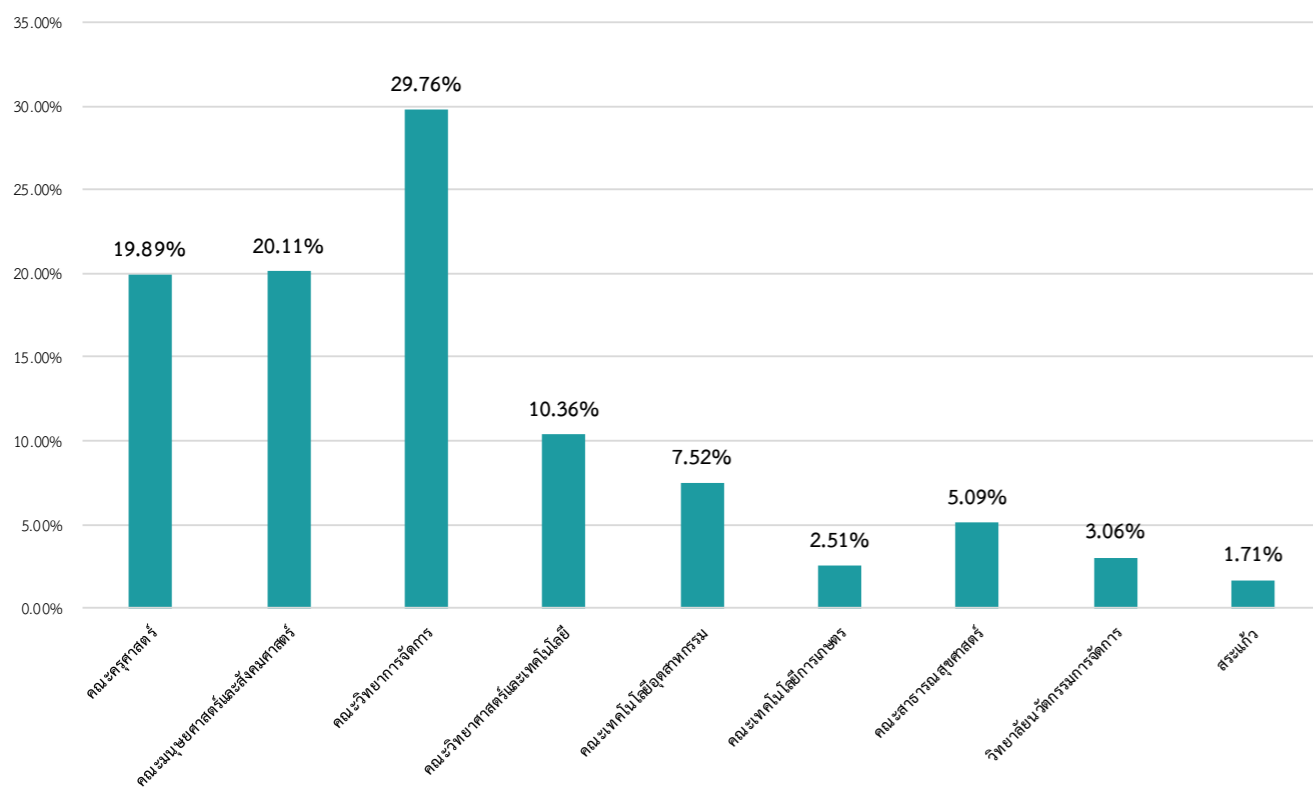
1. จำนวนนักศึกษาทั้งหมด ปีการศึกษา 2560 จำแนกตามคณะ / วิทยาลัย

หน่วย : คน

คณะ/วิทยาลัย	ระดับการศึกษา				รวม	ร้อยละ
	ปริญญาตรี	ป.บัณฑิต	ปริญญาโท	ปริญญาเอก		
1 คณะครุศาสตร์	1,881	255	118	64	2,318	19.89
2 คณะมนุษยศาสตร์และสังคมศาสตร์	2,344				2,344	20.11
3 คณะวิทยาการจัดการ	3,469				3,469	29.76
4 คณะวิทยาศาสตร์และเทคโนโลยี	1,196		3	8	1,207	10.36
5 คณะเทคโนโลยีอุตสาหกรรม	876				876	7.52
6 คณะเทคโนโลยีการเกษตร	280		13		293	2.51
7 คณะสาธารณสุขศาสตร์	593				593	5.09
8 วิทยาลัยนวัตกรรมการจัดการ	113		156	88	357	3.06
9 มหาวิทยาลัยราชภัฏวไลยอลงกรณ์ ในพระบรมราชูปถัมภ์ สระแก้ว	199				199	1.71
รวม	10,951	255	290	160	11,656	100.00

ที่มา : สำนักส่งเสริมวิชาการและงานทะเบียน ข้อมูล ณ วันที่ 18 เดือนสิงหาคม พ.ศ. 2560

แผนภูมิแสดงเปรียบเทียบจำนวนนักศึกษาทั้งหมด ปีการศึกษา 2560 จำแนกตามคณะ / วิทยาลัย



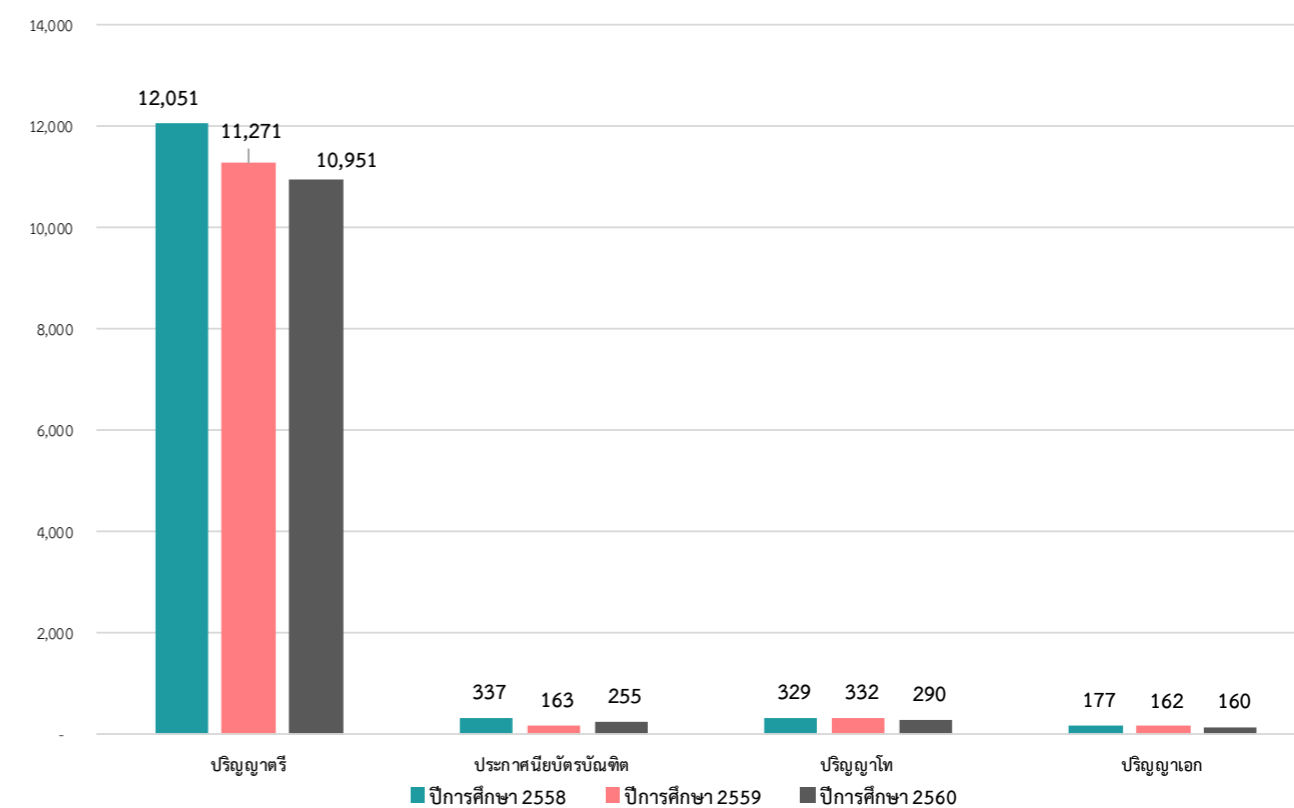
2. เปรียบเทียบจำนวนนักศึกษาทั้งหมด ปีการศึกษา 2558-2560 จำแนกตามระดับการศึกษา

หน่วย : คน

ระดับการศึกษา	ปีการศึกษา					
	2558	ร้อยละ	2559	เพิ่ม/ลด	2560	เพิ่ม/ลด
1 ปริญญาตรี	12,051	93.46	11,271	-6.47	10,951	-2.84
2 ประกาศนียบัตรบัณฑิต	337	2.61	163	-51.63	255	56.44
3 ปริญญาโท	329	2.55	332	0.91	290	-12.65
4 ปริญญาเอก	177	1.37	162	-8.41	160	-1.23
รวม	12,894	100.00	11,928	-7.49	๑1,656	-2.28

ที่มา : สำนักส่งเสริมวิชาการและงานทะเบียน

แผนภูมิแสดงเปรียบเทียบจำนวนนักศึกษาทั้งหมด ปีการศึกษา 2558-2560 จำแนกตามระดับการศึกษา



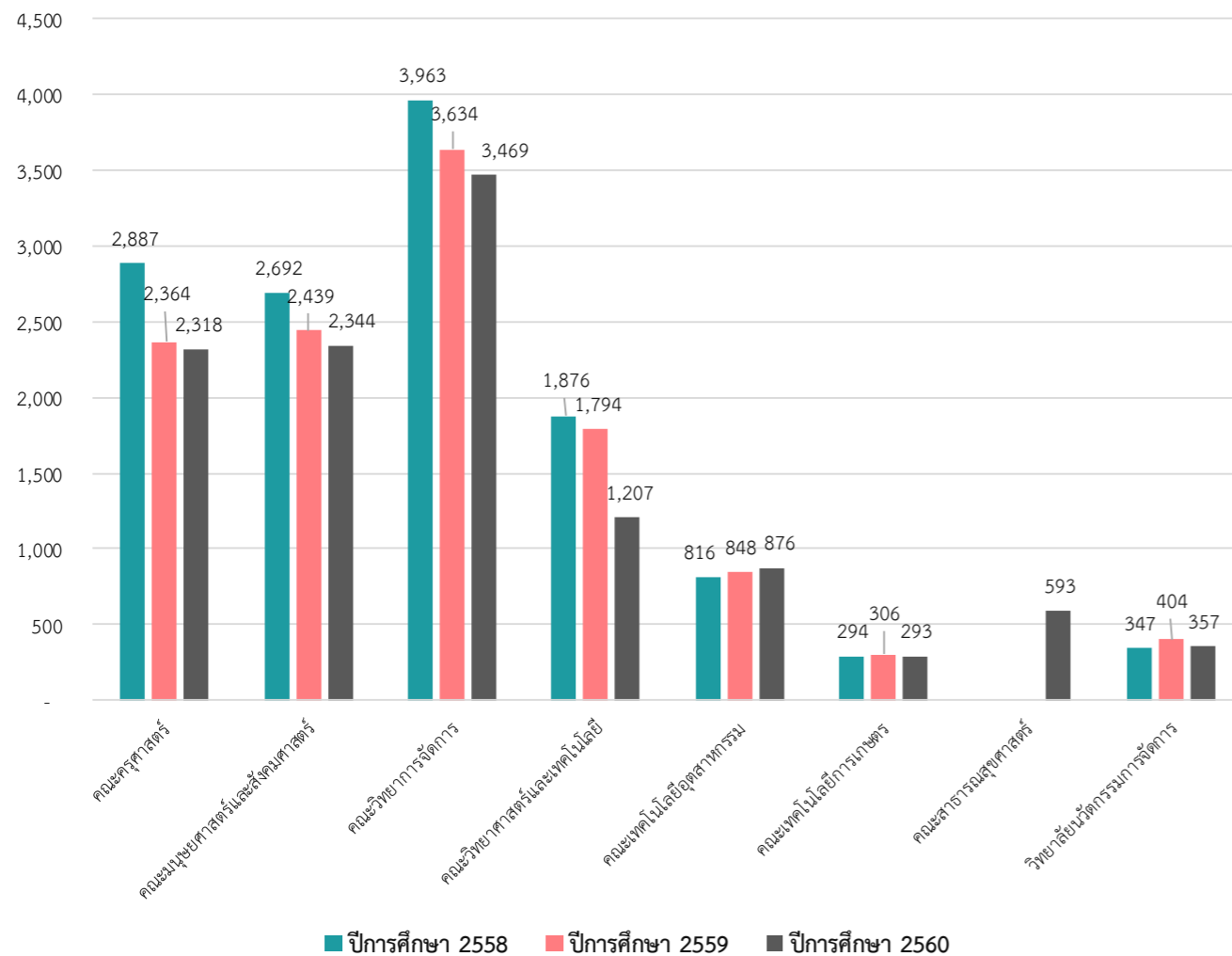
3. เปรียบเทียบจำนวนนักศึกษาทั้งหมด ปีการศึกษา 2558-2560 จำแนกตามคณะ / วิทยาลัย

หน่วย : คน

คณะ/วิทยาลัย	ปีการศึกษา					
	2558	ร้อยละ	2559	เพิ่ม/ลด	2560	เพิ่ม/ลด
1 คณะครุศาสตร์	2,887	22.39	2,364	-18.12	2,318	-1.95
2 คณะมนุษยศาสตร์และสังคมศาสตร์	2,692	20.88	2,439	-9.40	2,344	-3.90
3 คณะวิทยาการจัดการ	3,963	30.74	3,634	-8.30	3,469	-4.54
4 คณะวิทยาศาสตร์และเทคโนโลยี	1,876	14.55	1,794	-4.37	1,207	-32.72
5 คณะเทคโนโลยีอุตสาหกรรม	816	6.33	848	3.92	876	3.30
6 คณะเทคโนโลยีการเกษตร	294	2.28	306	4.085	293	-4.25
7 คณะสาธารณสุขศาสตร์					593	0.00
8 วิทยาลัยนวัตกรรมการจัดการ	347	2.69	404	16.43	357	-11.63
9 มหาวิทยาลัยราชภัฏวไลยอลงกรณ์ ในพระบรมราชูปถัมภ์ สระแก้ว	19	0.15	139	631.58	199	43.17
รวม	12,894	100.00	11,928	-8.57	11,656	-2.57

ที่มา : สำนักส่งเสริมวิชาการและงานทะเบียน

แผนภูมิแสดงเปรียบเทียบจำนวนนักศึกษาทั้งหมด ปีการศึกษา 2558-2560 จำแนกตามคณะ / วิทยาลัย



จำนวนนักศึกษาชาวต่างชาติ

มหาวิทยาลัยราชภัฏวไลยอลงกรณ์ ในพระบรมราชูปถัมภ์ มีนักศึกษาชาวต่างชาติ ประจำปีการศึกษา 2560 จำนวนทั้งสิ้น 40 คน โดยจำแนกเป็น คณะ/วิทยาลัย และประเทศ ดังนี้

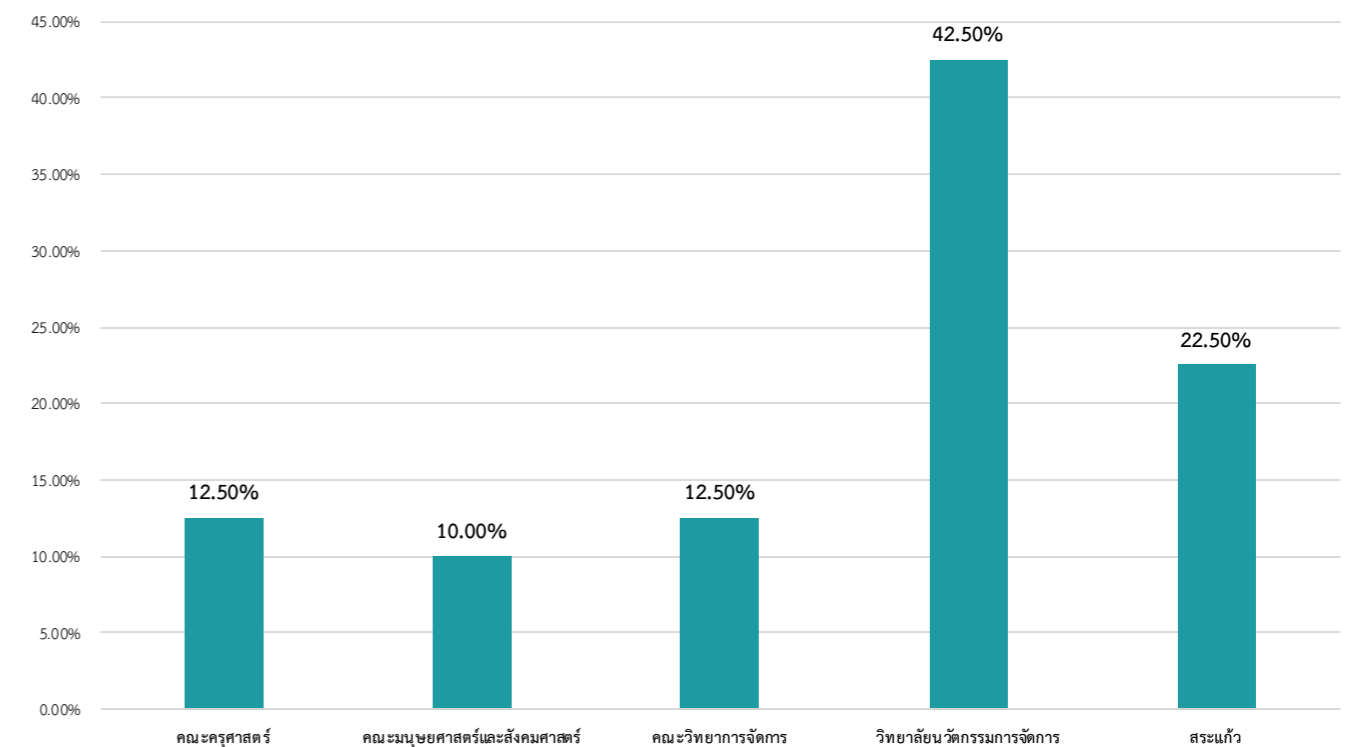
1. จำนวนนักศึกษาชาวต่างชาติ ปีการศึกษา 2560 จำแนกตามคณะ/วิทยาลัย

หน่วย : คน

คณะ/วิทยาลัย	ระดับการศึกษา				รวม	ร้อยละ
	ปริญญาตรี	ป.บัณฑิต	ปริญญาโท	ปริญญาเอก		
1 คณะครุศาสตร์			4	1	5	12.50
2 คณะมนุษยศาสตร์และสังคมศาสตร์	4				4	10.00
3 คณะวิทยาการจัดการ	3		2		5	12.50
4 วิทยาลัยนวัตกรรมการจัดการ	17				17	42.50
5 มหาวิทยาลัยราชภัฏวไลยอลงกรณ์ ในพระบรมราชูปถัมภ์ สระแก้ว	9				9	22.50
รวม	33		6	1	40	100.00

ที่มา : งานวิเทศสัมพันธ์ ข้อมูล ณ วันที่ 23 เดือนสิงหาคม พ.ศ. 2560

แผนภูมิแสดงเปรียบเทียบจำนวนนักศึกษาทั้งหมด ปีการศึกษา 2560 จำแนกตามคณะ / วิทยาลัย



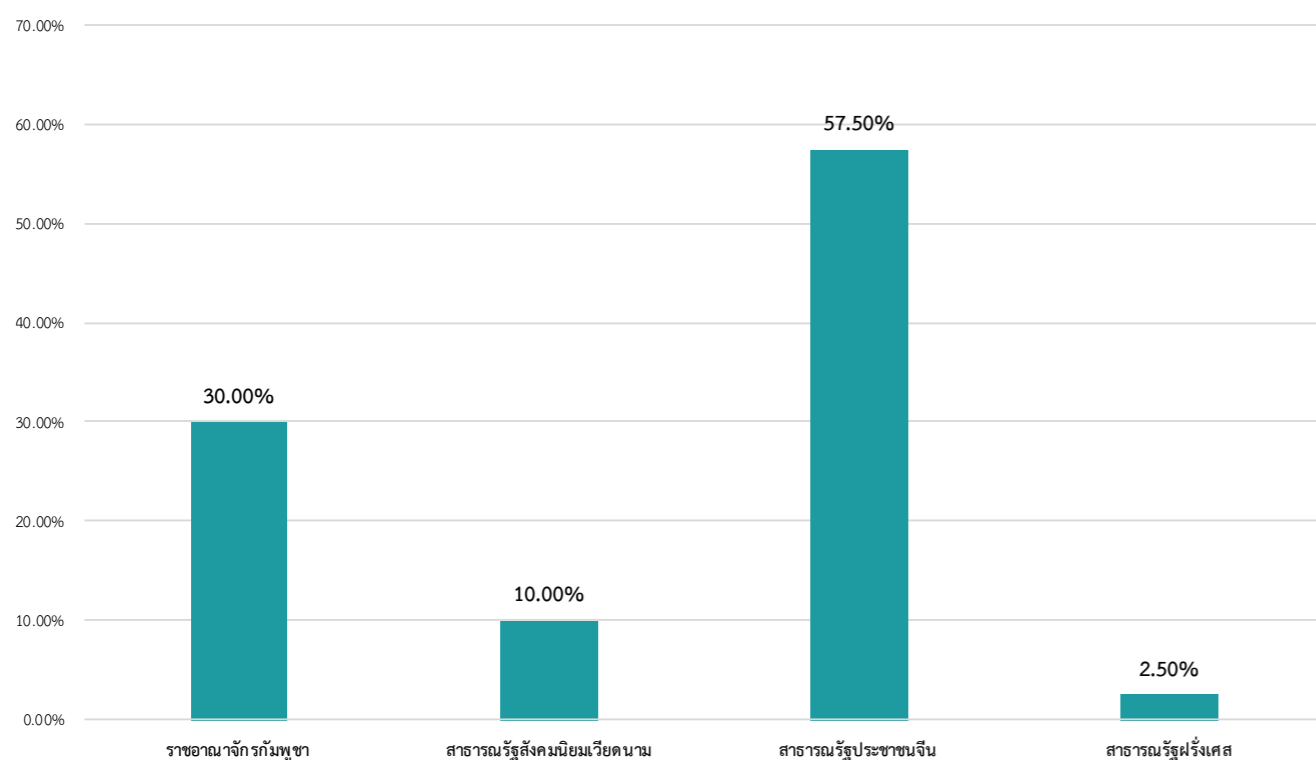
2. จำนวนนักศึกษาชาวต่างชาติ ปีการศึกษา 2560 จำแนกตามประเทศ

หน่วย : คน

คณะ/วิทยาลัย	ระดับการศึกษา				รวม	ร้อยละ
	ปริญญาตรี	ป.บัณฑิต	ปริญญาโท	ปริญญาเอก		
1 ราชอาณาจักรกัมพูชา	9		2	1	12	30.00
2 สาธารณรัฐสังคมนิยมเวียดนาม	2		2		4	10.00
3 สาธารณรัฐประชาชนจีน	21		2		23	57.50
4 สาธารณรัฐฝรั่งเศส	1				1	2.50
รวม	33		6	1	40	100.00

ที่มา : งานวิเทศสัมพันธ์ ข้อมูล ณ วันที่ 23 เดือนสิงหาคม พ.ศ. 2560

แผนภูมิแสดงเปรียบเทียบจำนวนนักศึกษาชาวต่างชาติ ปีการศึกษา 2560 จำแนกตามประเทศ



ผู้สำเร็จการศึกษา

มหาวิทยาลัยราชภัฏวไลยอลงกรณ์ ในพระบรมราชูปถัมภ์ มีผู้สำเร็จการศึกษา ประจำปีการศึกษา 2559 จำนวนทั้งสิ้น 2,577 คน โดยจำแนกได้ดังนี้

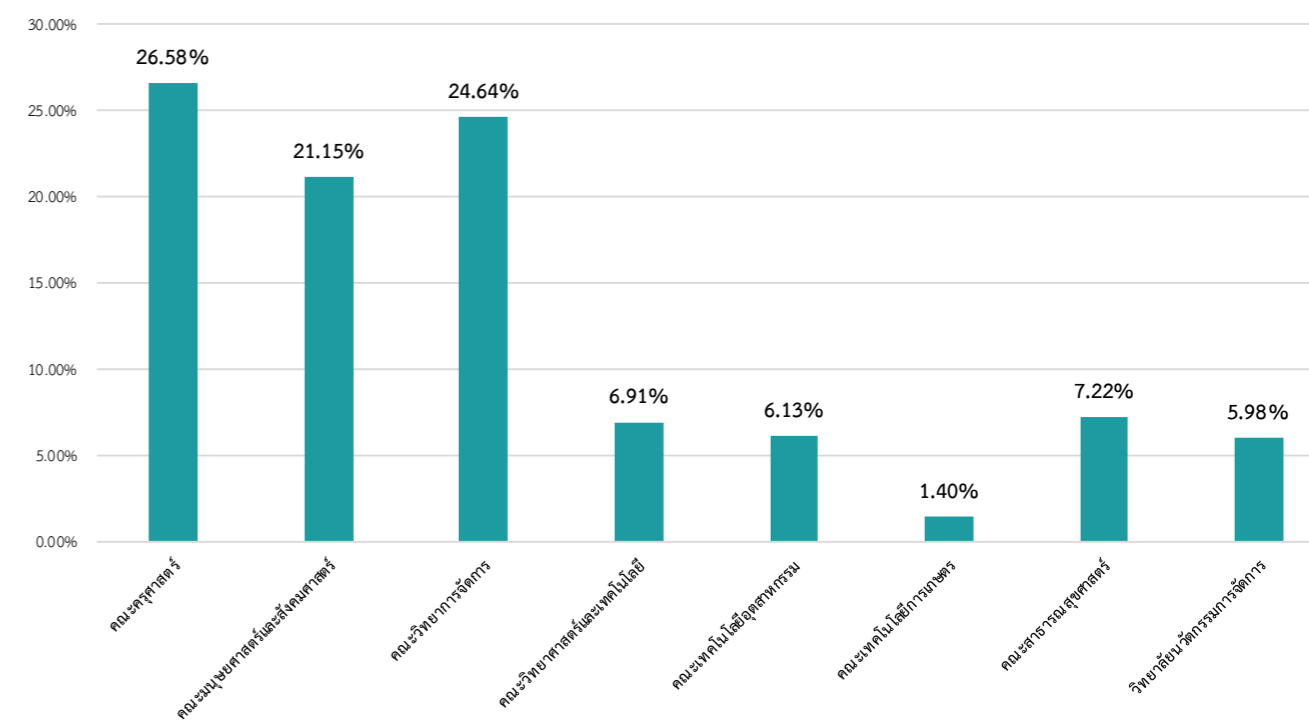
1. จำนวนผู้สำเร็จการศึกษา ปีการศึกษา 2559 จำแนกตามคณะ/วิทยาลัย

หน่วย : คน

คณะ/วิทยาลัย	ระดับการศึกษา				รวม	ร้อยละ
	ปริญญาตรี	ป.บัณฑิต	ปริญญาโท	ปริญญาเอก		
1 คณะครุศาสตร์	486	153	32	14	685	26.58
2 คณะมนุษยศาสตร์และสังคมศาสตร์	545				545	21.15
3 คณะวิทยาการจัดการ	635				635	24.64
4 คณะวิทยาศาสตร์และเทคโนโลยี	174		4		178	6.91
5 คณะเทคโนโลยีอุตสาหกรรม	158				158	6.13
6 คณะเทคโนโลยีการเกษตร	36				36	1.40
7 คณะสาธารณสุขศาสตร์	186				186	7.22
8 วิทยาลัยนวัตกรรมการจัดการ	46		80	28	154	5.98
รวม	2,266	153	116	42	2,577	100.00

ที่มา : สำนักส่งเสริมวิชาการและงานทะเบียน ข้อมูล ณ วันที่ 18 เดือนสิงหาคม พ.ศ. 2560

แผนภูมิแสดงเปรียบเทียบจำนวนผู้สำเร็จการศึกษา ปีการศึกษา 2559 จำแนกตามคณะ / วิทยาลัย



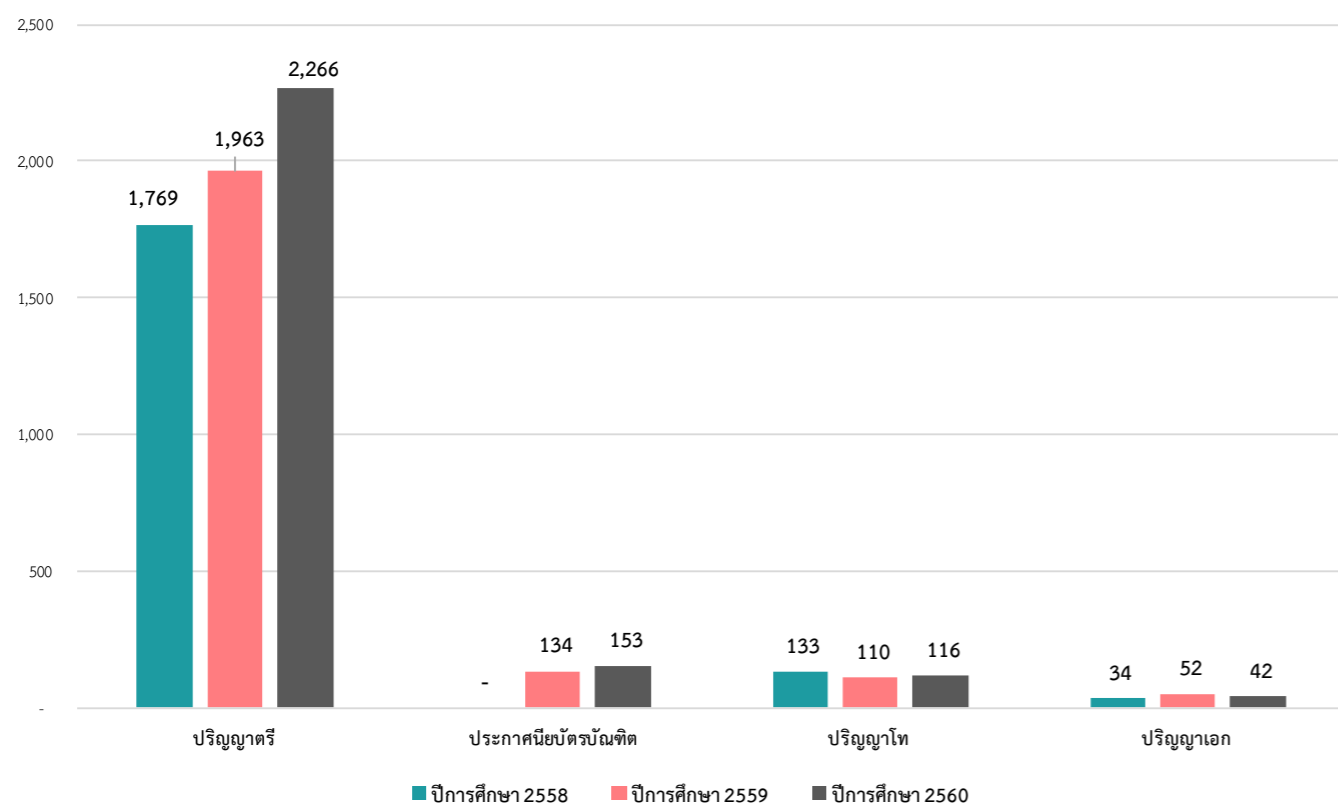
2. เปรียบเทียบจำนวนผู้สำเร็จการศึกษา ปีการศึกษา 2558–2560 จำแนกตามระดับการศึกษา

หน่วย : คน

ระดับการศึกษา	ปีการศึกษา					
	2558	ร้อยละ	2559	เพิ่ม/ลด	2560	เพิ่ม/ลด
1 ปริญญาตรี	1,769	91.37	1,963	10.97	2,266	15.44
2 ประกาศนียบัตรบัณฑิต			134	0	153	14.18
3 ปริญญาโท	133	6.87	110	-17.29	116	5.45
4 ปริญญาเอก	34	1.76	52	52.94	42	-19.23
รวม	1,936	100.00	2,259	16.68	2,577	14.08

ที่มา : สำนักส่งเสริมวิชาการและงานทะเบียน

แผนภูมิแสดงเปรียบเทียบจำนวนผู้สำเร็จการศึกษา ปีการศึกษา 2558-2560 จำแนกตามระดับการศึกษา



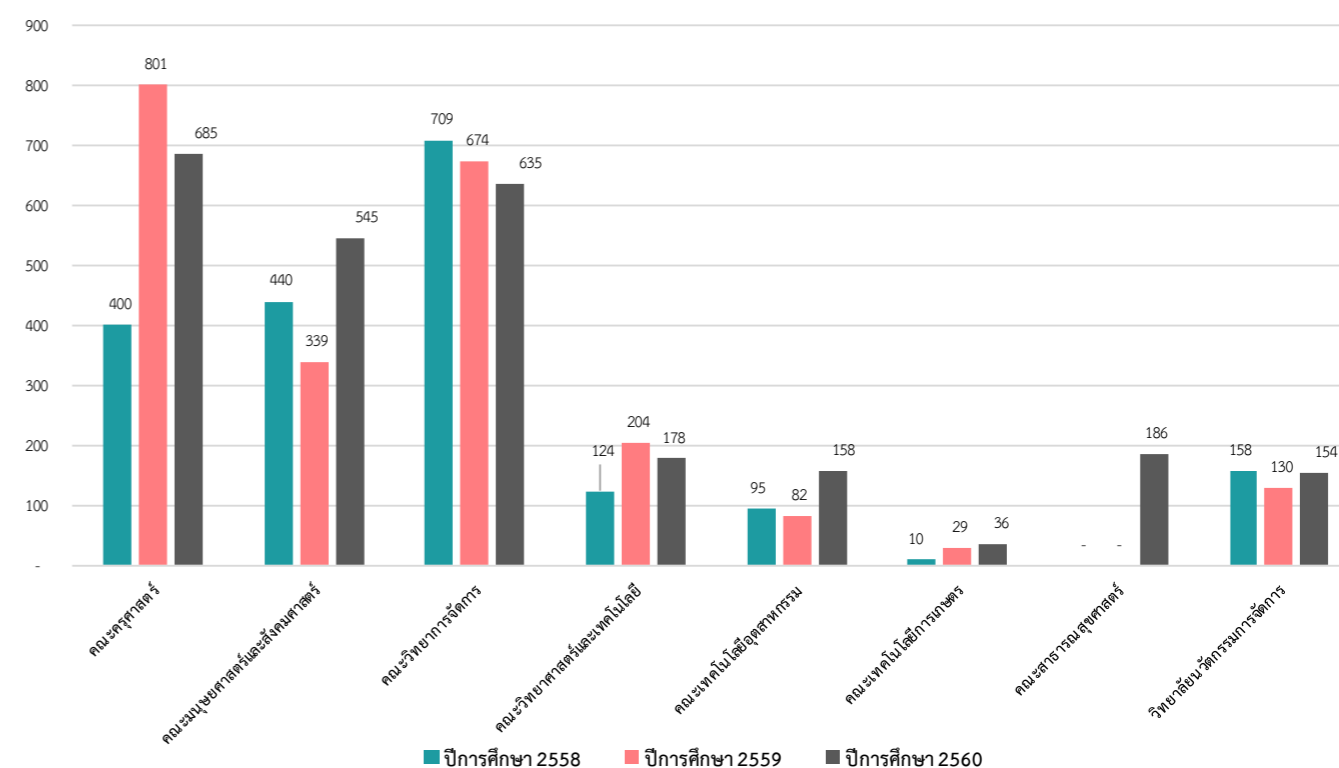
3. เปรียบเทียบจำนวนผู้สำเร็จการศึกษา ปีการศึกษา 2558–2560 จำแนกตามคณะ / วิทยาลัย

หน่วย : คน

คณะ/วิทยาลัย	ปีการศึกษา					
	2558	ร้อยละ	2559	เพิ่ม/ลด	2560	เพิ่ม/ลด
1 คณะครุศาสตร์	400	20.66	801	100.25	685	-14.48
2 คณะมนุษยศาสตร์และสังคมศาสตร์	440	22.73	339	-22.95	545	60.77
3 คณะวิทยาการจัดการ	709	36.62	674	-4.94	635	-5.79
4 คณะวิทยาศาสตร์และเทคโนโลยี	124	6.40	204	64.52	178	-12.75
5 คณะเทคโนโลยีอุตสาหกรรม	95	4.91	82	-13.68	158	92.68
6 คณะเทคโนโลยีการเกษตร	10	0.52	29	190.00	36	24.14
7 คณะสาธารณสุขศาสตร์					186	0.00
8 วิทยาลัยนวัตกรรมการจัดการ	158	8.16	130	-17.72	154	18.46
รวม	1,936	100.00	2,259	13.69	2,577	2.26

ที่มา : สำนักส่งเสริมวิชาการและงานทะเบียน

แผนภูมิแสดงเปรียบเทียบจำนวนผู้สำเร็จการศึกษา ปีการศึกษา 2558-2560 จำแนกตามคณะ / วิทยาลัย



ภาวะการมีงานทำของบัณฑิต

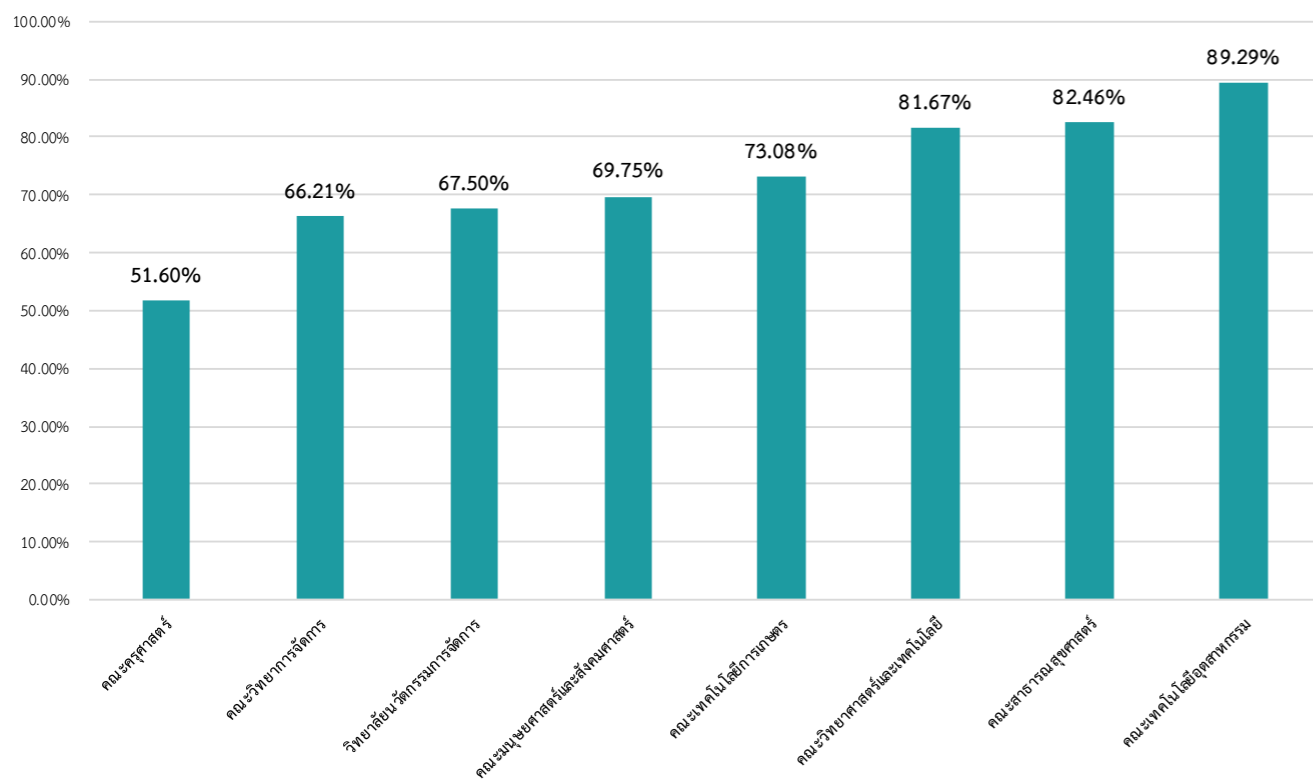
ผลการประเมินร้อยละของบัณฑิตปริญญาตรีที่ได้งานทำ หรือประกอบอาชีพอิสระภายใน 1 ปี จากบัณฑิตระดับปริญญาตรีที่สำเร็จการศึกษาในหลักสูตรภาคปกติ และภาคพิเศษ ระหว่างวันที่ 1 สิงหาคม 2558-31 กรกฎาคม 2559 โดยมีการสำรวจระหว่างเดือน มีนาคม - เมษายน 2560 มีจำนวนบัณฑิตระดับปริญญาตรีที่ตอบแบบสำรวจเรื่องการมีงานทำภายใน 1 ปี หลังสำเร็จการศึกษา จำนวน 2,124 คน มีจำนวนบัณฑิตระดับปริญญาตรีที่ได้งานทำภายใน 1 ปี หลังสำเร็จการศึกษา จำนวน 1,085 คน คิดเป็นร้อยละ 64.09 โดยมีผลการสำรวจ จำแนกตามคณะ/วิทยาลัย ดังนี้

จำนวนผู้สำเร็จการศึกษาที่มีงานทำ ประจำปีการศึกษา 2559 จำแนกตามคณะ / วิทยาลัย

หน่วย : คน

คณะ/วิทยาลัย	จำนวนบัณฑิตระดับปริญญาตรีที่ตอบแบบสำรวจเรื่องการมีงานทำภายใน 1 ปี หลังสำเร็จการศึกษา	จำนวนบัณฑิตระดับปริญญาตรีที่ได้งานทำภายใน 1 ปี หลังสำเร็จการศึกษา	ร้อยละ
1 คณะครุศาสตร์	616	307	51.60
2 คณะมนุษยศาสตร์และสังคมศาสตร์	457	249	69.75
3 คณะวิทยาการจัดการ	662	294	66.21
4 คณะวิทยาศาสตร์และเทคโนโลยี	162	98	81.67
5 คณะเทคโนโลยีอุตสาหกรรม	84	38	73.08
6 คณะเทคโนโลยีการเกษตร	30	25	89.29
7 คณะสาธารณสุขศาสตร์	61	47	82.46
8 วิทยาลัยนวัตกรรมการจัดการ	52	27	67.50
รวม	2,124	1,085	64.09

แผนภูมิแสดงเปรียบเทียบร้อยละของบัณฑิตปริญญาตรีที่ได้งานทำ ภายใน 1 ปี หลังสำเร็จการศึกษา ปีการศึกษา 2559 จำแนกตามคณะ / วิทยาลัย



บุคลากร

ในปีการศึกษา 2560 มหาวิทยาลัยราชภัฏวไลยอลงกรณ์ ในพระบรมราชูปถัมภ์มีจำนวนบุคลากรทั้งสิ้น 1,050 คน ประกอบด้วยบุคลากรสายวิชาการ 536 คน และสายสนับสนุน 514 คน โดยจำแนกได้ดังนี้

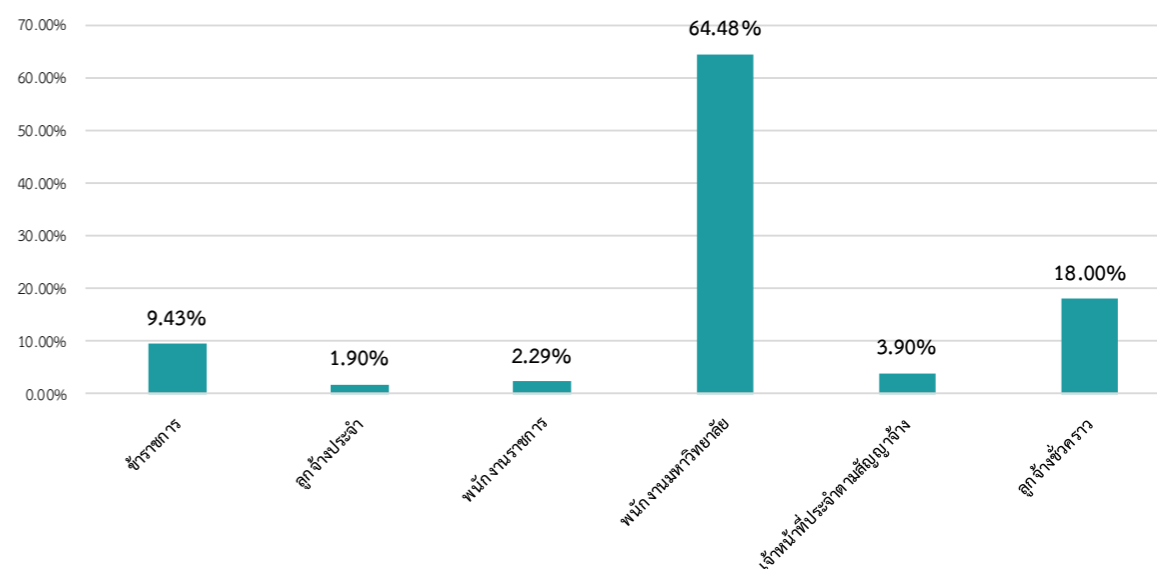
1. จำนวนบุคลากร ปีการศึกษา 2560 จำแนกตามประเภทบุคลากร

หน่วย : คน

ประเภทบุคลากร	สายงาน		รวม	ร้อยละ
	สายวิชาการ	สายสนับสนุน		
1 ข้าราชการ	87	12	99	9.43
2 ลูกจ้างประจำ		20	20	1.90
3 พนักงานราชการ		24	24	2.29
4 พนักงานมหาวิทยาลัย	449	228	677	64.48
5 เจ้าหน้าที่ประจำตามสัญญาจ้าง		41	41	3.90
6 ลูกจ้างชั่วคราว		189	189	18.00
รวม	536	514	1,050	100.00

ที่มา : งานบริหารงานบุคคล ข้อมูล ณ วันที่ 30 เดือนพฤศจิกายน พ.ศ. 2560

แผนภูมิแสดงจำนวนบุคลากร ปีการศึกษา 2560 จำแนกตามประเภทบุคลากร



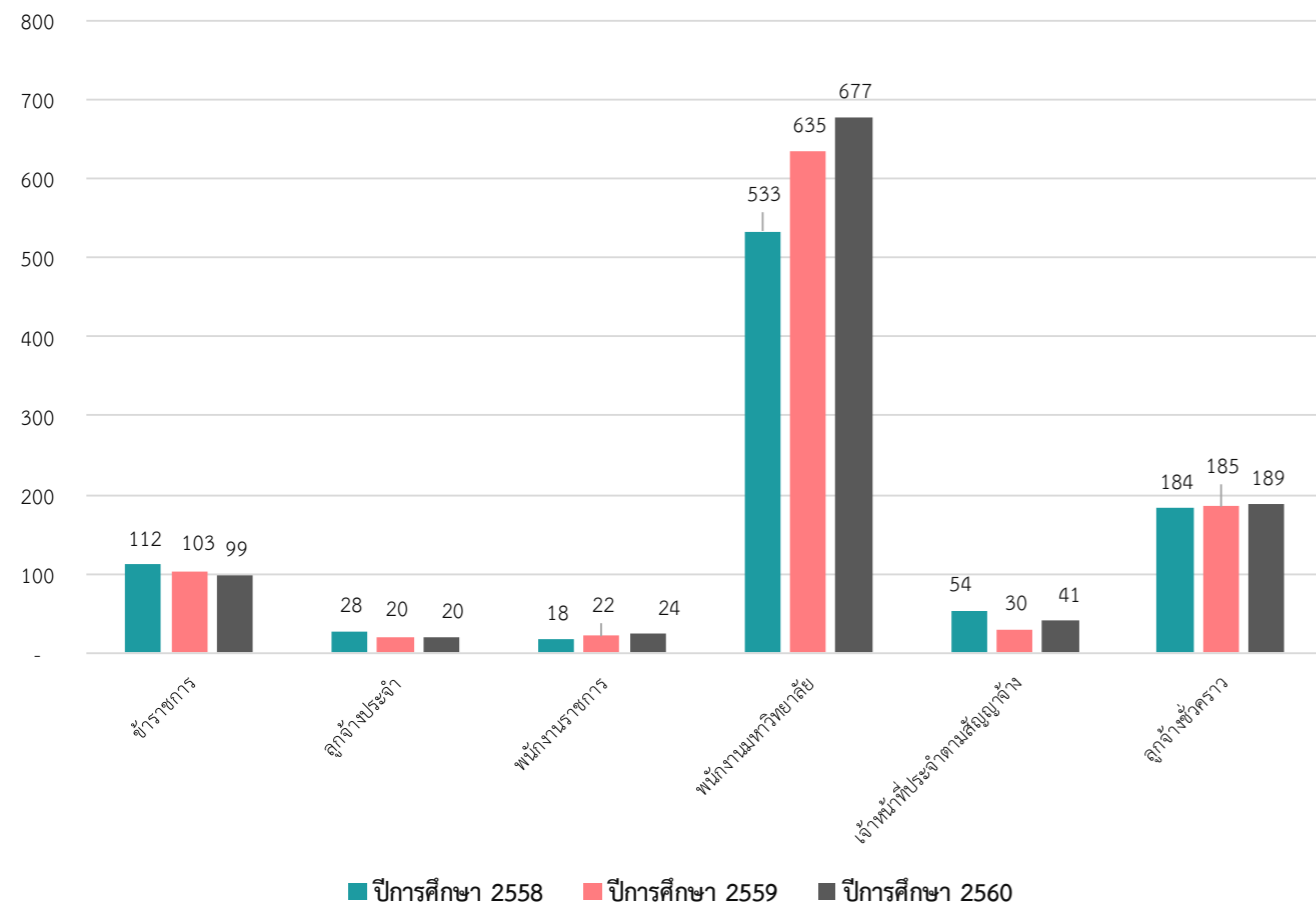
2. เปรียบเทียบจำนวนบุคลากร ปีการศึกษา 2558-2560 จำแนกตามประเภทบุคลากร

หน่วย : คน

ประเภทบุคลากร	ปีการศึกษา					
	2558	ร้อยละ	2559	เพิ่ม/ลด	2560	เพิ่ม/ลด
1 ข้าราชการ	112	12.06	103	-8.04	99	-3.88
2 ลูกจ้างประจำ	28	3.01	20	-28.57	20	0.00
3 พนักงานราชการ	18	1.94	22	22.22	24	9.09
4 พนักงานมหาวิทยาลัย	533	57.37	635	19.14	677	6.61
5 เจ้าหน้าที่ประจำตามสัญญาจ้าง	54	5.81	30	-44.44	41	36.67
6 ลูกจ้างชั่วคราว	184	19.81	185	0.54	189	2.16
รวม	929	100.00	995	7.10	1,050	5.53

ที่มา : งานบริหารงานบุคคล ข้อมูล ณ วันที่ 30 เดือนพฤศจิกายน พ.ศ. 2560

แผนภูมิแสดงเปรียบเทียบจำนวนบุคลากร ปีการศึกษา 2558-2560 จำแนกตามประเภทบุคลากร



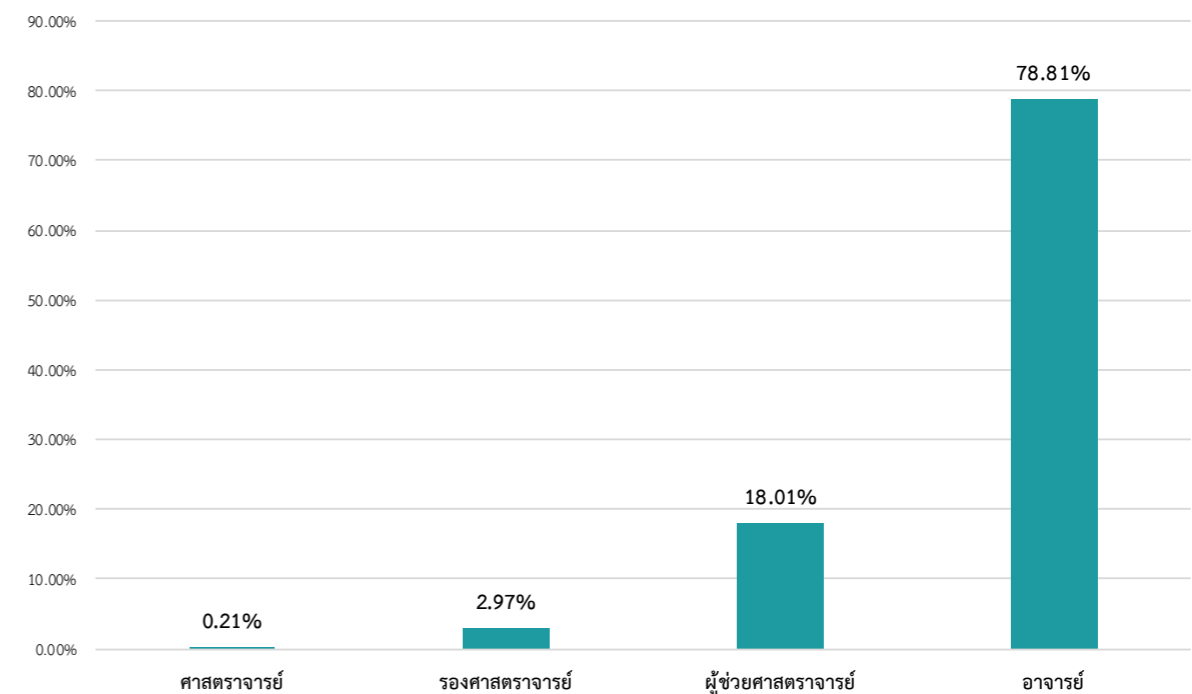
3. จำนวนบุคลากรสายวิชาการ ปีการศึกษา 2560 จำแนกตามตำแหน่งทางวิชาการ

หน่วย : คน

ตำแหน่งทางวิชาการ	ระดับการศึกษา				รวม	ร้อยละ
	ปริญญาตรี	ป.บัณฑิต	ปริญญาโท	ปริญญาเอก		
1 ศาสตราจารย์				1	1	0.21
2 รองศาสตราจารย์			6	8	14	2.97
3 ผู้ช่วยศาสตราจารย์			52	33	85	18.01
4 อาจารย์			284	88	372	78.81
รวม			342	130	472	100.00

ที่มา : งานบริหารงานบุคคล ข้อมูล ณ วันที่ 30 เดือนพฤศจิกายน พ.ศ. 2560

แผนภูมิแสดงจำนวนบุคลากรสายวิชาการ ปีการศึกษา 2560 จำแนกตามตำแหน่งทางวิชาการ



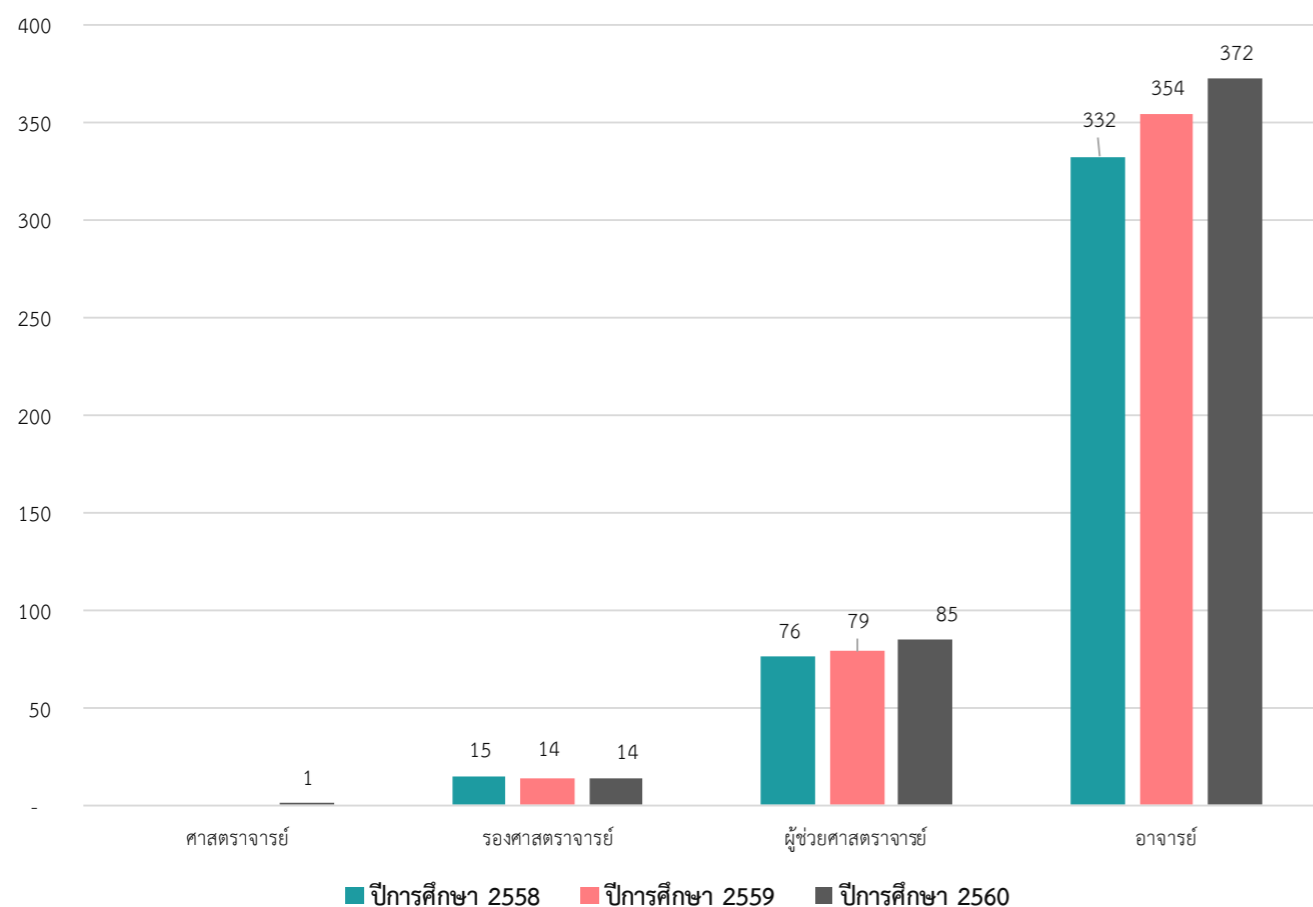
4. เปรียบเทียบจำนวนบุคลากรสายวิชาการ ปีการศึกษา 2558-2560 จำแนกตามตำแหน่งทางวิชาการ

หน่วย : คน

ตำแหน่งทางวิชาการ	ปีการศึกษา					
	2558	ร้อยละ	2559	เพิ่ม/ลด	2560	เพิ่ม/ลด
1 ศาสตราจารย์					1	0.00
2 รองศาสตราจารย์	15	3.55	14	-6.67	14	0.00
3 ผู้ช่วยศาสตราจารย์	76	17.97	79	3.95	85	7.59
4 อาจารย์	332	78.49	354	6.63	372	5.08
รวม	423	100.00	447	5.64	472	5.59

ที่มา : งานบริหารงานบุคคล ข้อมูล ณ วันที่ 30 เดือนพฤศจิกายน พ.ศ. 2560

แผนภูมิเปรียบเทียบจำนวนบุคลากรสายวิชาการ ปีการศึกษา 2558-2560 จำแนกตามประเภทบุคลากร

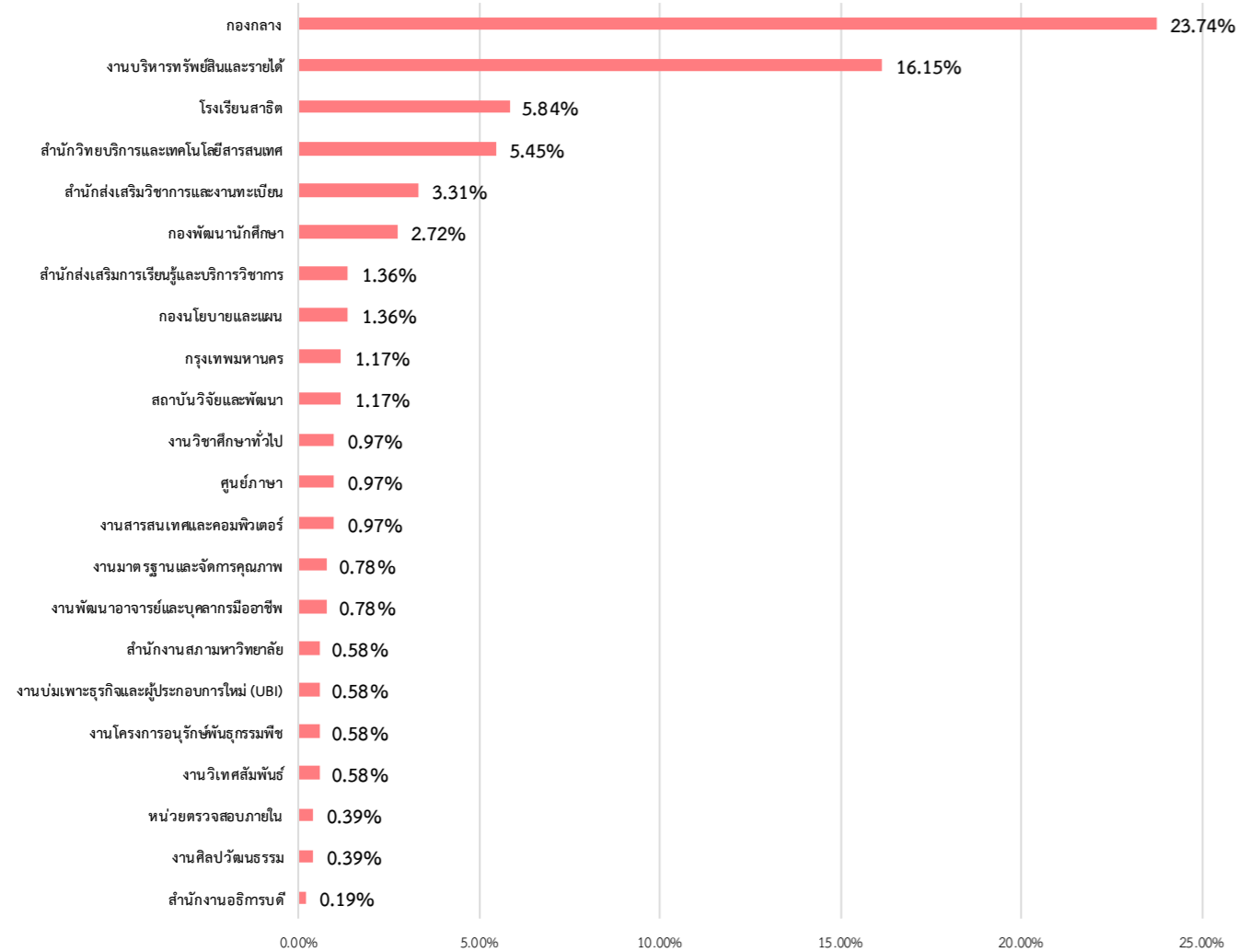


5. จำนวนบุคลากรสายสนับสนุน ปีการศึกษา 2560 จำแนกตามคณะ / หน่วยงาน และระดับการศึกษา

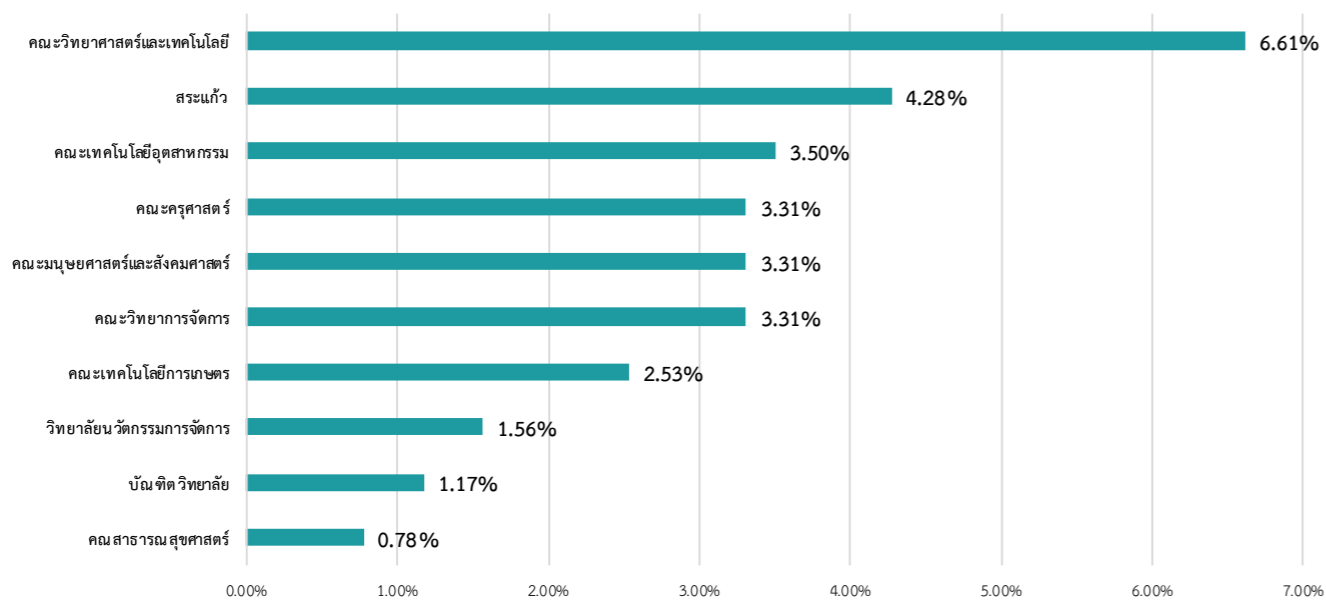
หน่วย : คน

คณะ/หน่วยงาน	ระดับการศึกษา				รวม	ร้อยละ
	ต่ำกว่าปริญญาตรี	ปริญญาตรี	ปริญญาโท	ปริญญาเอก		
1 คณะครุศาสตร์	8	5	4		17	3.31
2 คณะมนุษยศาสตร์และสังคมศาสตร์	8	8	1		17	3.31
3 คณะวิทยาการจัดการ	8	9			17	3.31
4 คณะวิทยาศาสตร์และเทคโนโลยี	10	19	5		34	6.61
5 คณะเทคโนโลยีอุตสาหกรรม	8	9	1		18	3.50
6 คณะเทคโนโลยีการเกษตร	5	7	1		13	2.53
7 คณะสาธารณสุขศาสตร์	2	2			4	0.78
8 วิทยาลัยนวัตกรรมการจัดการ		6	2		8	1.56
9 บัณฑิตวิทยาลัย		4	2		6	1.17
10 สำนักงานอธิการบดี				1	1	0.19
11 - กองกลาง	62	51	9		122	23.74
12 - งานวิเทศสัมพันธ์		3			3	0.58
13 - งานพัฒนาอาจารย์และบุคลากรมืออาชีพ		3	1		4	0.78
14 - งานบริหารทรัพย์สินและรายได้	54	28	1		83	16.15
15 - กองพัฒนานักศึกษา	1	9	4		14	2.72
16 - งานศิลปวัฒนธรรม			2		2	0.39
17 - กองนโยบายและแผน		6	1		7	1.36
18 - งานสารสนเทศและคอมพิวเตอร์		4	1		5	0.97
19 - งานมาตรฐานและจัดการคุณภาพ		4			4	0.78
20 หน่วยตรวจสอบภายใน		2			2	0.39
21 สำนักส่งเสริมวิชาการและงานทะเบียน		15	2		17	3.31
22 - ศูนย์ภาษา		5			5	0.97
23 - งานวิชาศึกษาทั่วไป		4	1		5	0.97
24 สำนักส่งเสริมการเรียนรู้และบริการวิชาการ		4	3		7	1.36
25 - งานโครงการอนุรักษ์พันธุกรรมพืช		2	1		3	0.58
26 สำนักวิทยบริการและเทคโนโลยีสารสนเทศ	5	21	2		28	5.45
27 สถาบันวิจัยและพัฒนา		4	2		6	1.17
28 - งานบ่มเพาะธุรกิจและผู้ประกอบการใหม่ (UBI)		2	1		3	0.58
29 สำนักงานสภามหาวิทยาลัย		2	1		3	0.58
30 โรงเรียนสาธิตมหาวิทยาลัยราชภัฏวไลยอลงกรณ์ ในพระบรมราชูปถัมภ์	22	8			30	5.84
31 มหาวิทยาลัยราชภัฏวไลยอลงกรณ์ ในพระบรมราชูปถัมภ์ กรุงเทพมหานคร	1	2	1		6	1.17
32 มหาวิทยาลัยราชภัฏวไลยอลงกรณ์ ในพระบรมราชูปถัมภ์ สระแก้ว	17	5			22	4.28
รวมทั้งหมด	211	253	49	1	514	100.00

แผนภูมิจำนวนบุคลากรสายสนับสนุน ปีการศึกษา 2560 จำแนกตามระดับการศึกษา และหน่วยงาน



แผนภูมิจำนวนบุคลากรสายสนับสนุน ปีการศึกษา 2560 จำแนกตามระดับการศึกษา และคณะ



ที่มา : งานบริหารงานบุคคล ข้อมูล ณ วันที่ 30 เดือนพฤศจิกายน พ.ศ. 2560

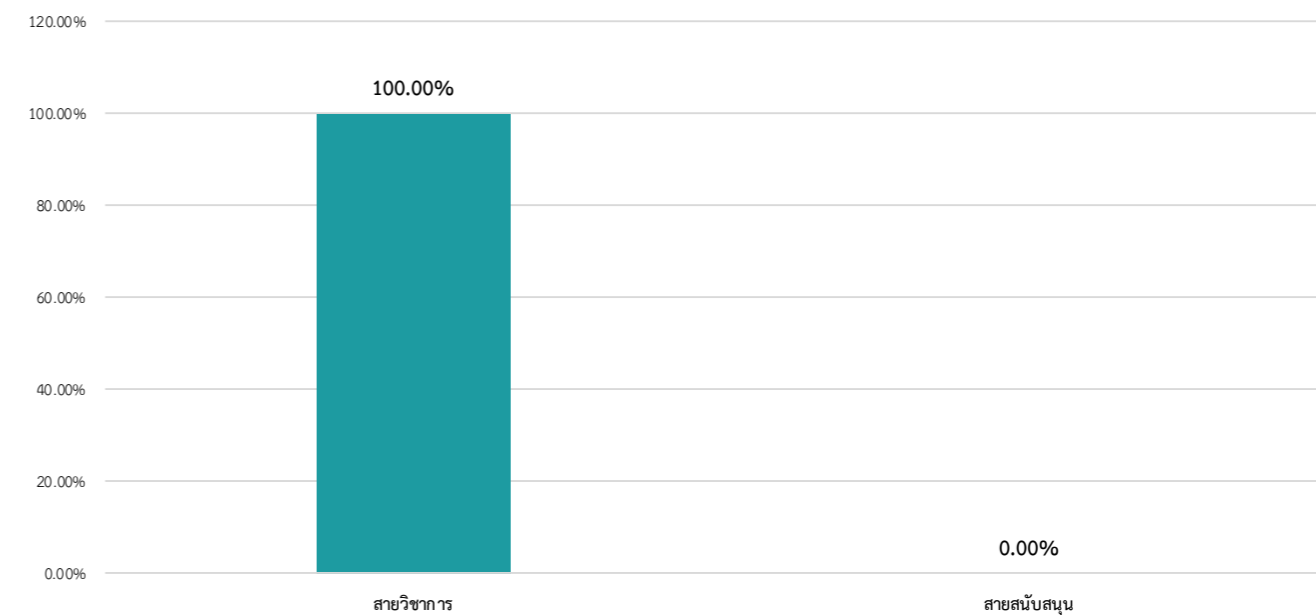
6. จำนวนบุคลากรชาวต่างชาติ ปีการศึกษา 2560 จำแนกตามสายงาน

หน่วย : คน

สายงาน	ระดับการศึกษา				รวม	ร้อยละ
	ปริญญาตรี	ป.บัณฑิต	ปริญญาโท	ปริญญาเอก		
1 สายวิชาการ	11		3	1	15	100.00
2 สายสนับสนุน						
รวม	11		3	1	15	100.00

ที่มา : งานบริหารงานบุคคล ข้อมูล ณ วันที่ 30 เดือนพฤศจิกายน พ.ศ. 2560

แผนภูมิแสดงจำนวนบุคลากรสายชาวต่างชาติ ปีการศึกษา 2560 จำแนกตามสายงาน



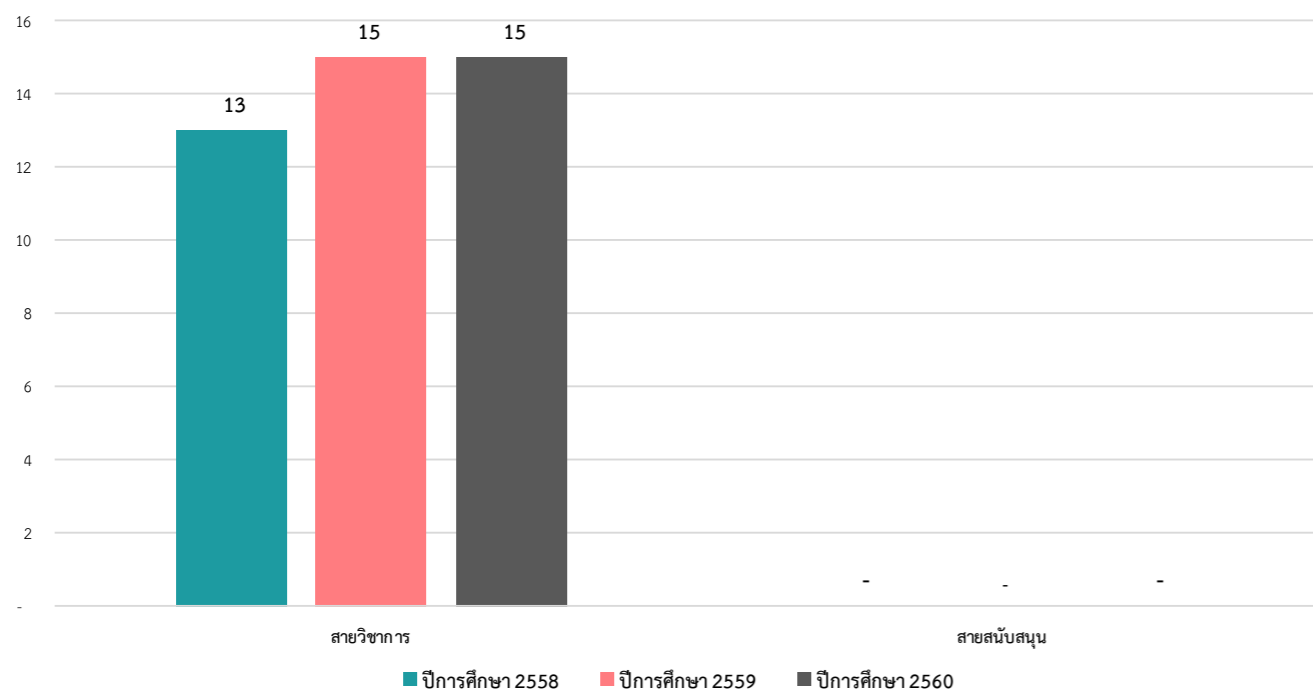
7. เปรียบเทียบจำนวนบุคลากรชาวต่างชาติ ปีการศึกษา 2558–2560 จำแนกตามสายงาน

หน่วย : คน

สายงาน	ปีการศึกษา					
	2558	ร้อยละ	2559	เพิ่ม/ลด	2560	เพิ่ม/ลด
1 สายวิชาการ	13	100.00	15	15.38	15	0.00
2 สายสนับสนุน						
รวม	13	100.00	15	15.38	15	0.00

ที่มา : งานบริหารงานบุคคล ข้อมูล ณ วันที่ 30 เดือนพฤศจิกายน พ.ศ. 2560

แผนภูมิเปรียบเทียบจำนวนบุคลากรสายวิชาการ ปีการศึกษา 2558-2560 จำแนกตามประเภทบุคลากร



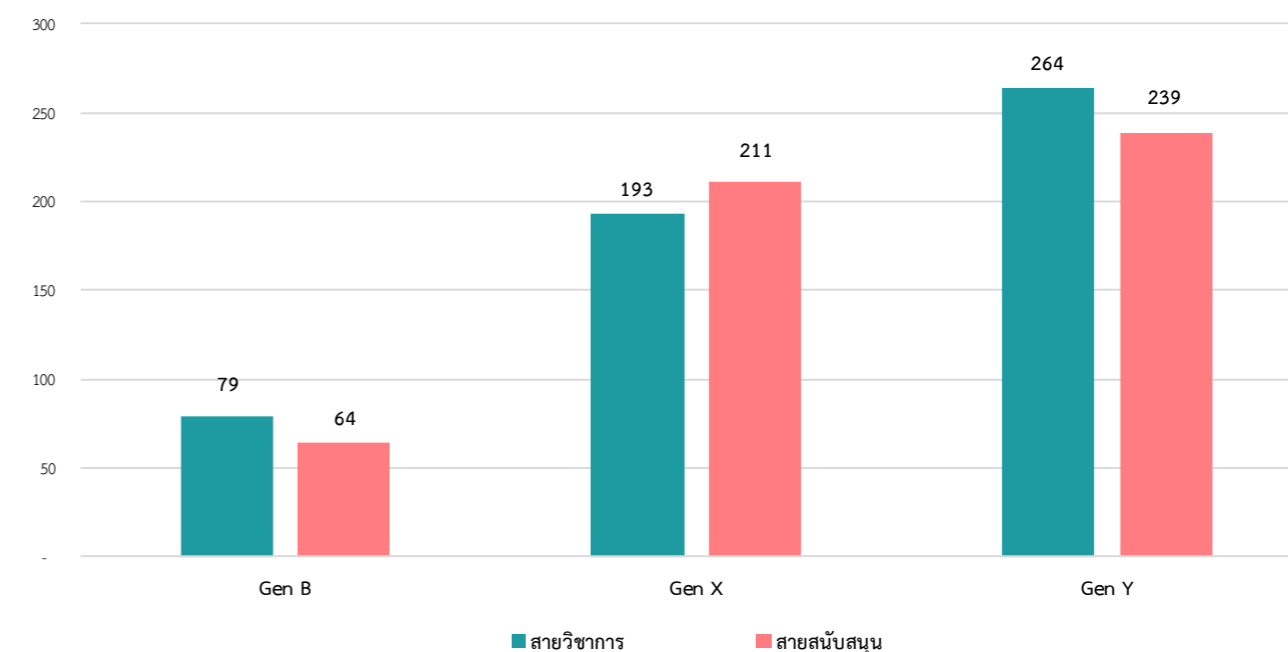
8. จำนวนบุคลากร ประจำปีการศึกษา 2560 จำแนกตามช่วงอายุ (Generation)

หน่วย : คน

สายงาน	จำนวนบุคลากรกลุ่มอายุที่เกิดในช่วงปี (Generation)				รวม	ร้อยละ
	พ.ศ. 2489-2507 (Gen B)	พ.ศ. 2508-2522 (Gen X)	พ.ศ. 2523-2540 (Gen Y)	พ.ศ. 2541 เป็นต้นไป (Gen Z)		
1 สายวิชาการ	79	193	264		536	51.05
2 สายสนับสนุน	64	211	239		514	48.95
รวม	143	404	503		1,050	100.00

ที่มา : งานบริหารงานบุคคล ข้อมูล ณ วันที่ 26 เดือนกันยายน พ.ศ. 2560

แผนภูมิแสดงจำนวนบุคลากร ปีการศึกษา 2560 จำแนกตามช่วงอายุ (Generation)



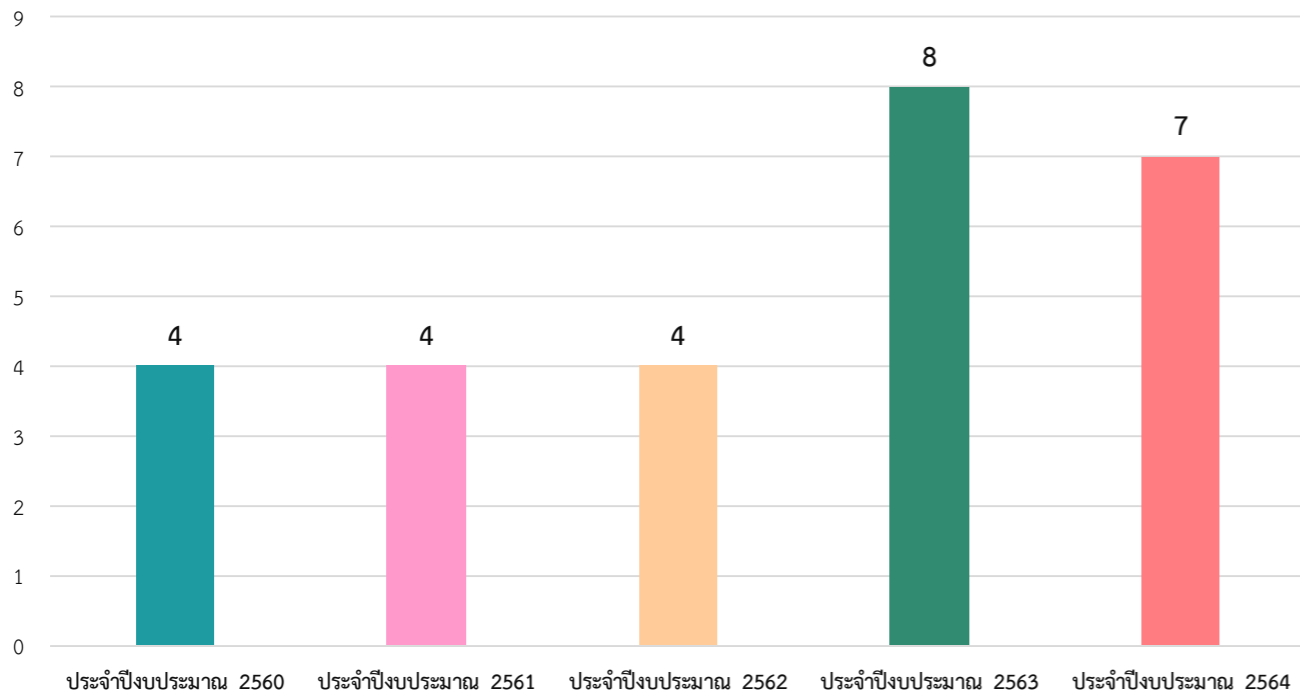
9. จำนวนผู้เกษียณอายุราชการ ปีงบประมาณ พ.ศ. 2560-2564

หน่วย : คน

สายงาน	ประเภท	คองเหลือ	
		ข้าราชการ	ลูกจ้างประจำ
1 ตุลาคม 2560		4	4
2 ตุลาคม 2561		4	4
3 ตุลาคม 2562		3	1
4 ตุลาคม 2563		6	2
5 ตุลาคม 2564		6	1

ที่มา : งานบริหารงานบุคคล ข้อมูล ณ วันที่ 30 เดือนพฤศจิกายน พ.ศ. 2560

แผนภูมิแสดงจำนวนผู้เกษียณอายุราชการ ปีงบประมาณ พ.ศ. 2560-2564 จำแนกตามปีงบประมาณ



ในปีงบประมาณ พ.ศ. 2561 มหาวิทยาลัยราชภัฏวไลยอลงกรณ์ ในพระบรมราชูปถัมภ์ มีงบประมาณสำหรับใช้ในการดำเนินงานตามภารกิจของมหาวิทยาลัย จำนวนทั้งสิ้น 824,428,200 บาท โดยจำแนกได้ดังนี้

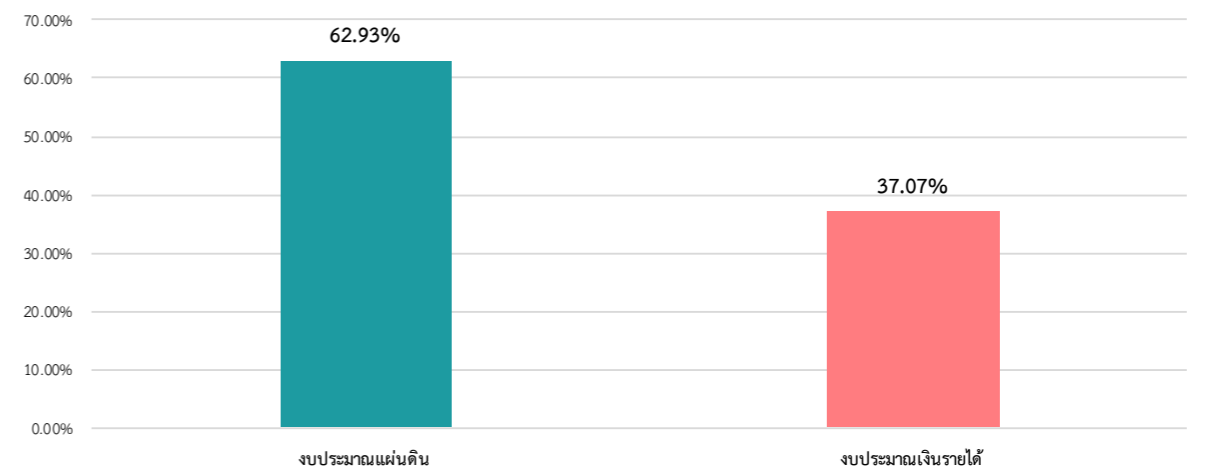
1. จำนวนงบประมาณ ปีงบประมาณ 2561 จำแนกตามประเภทงบประมาณ

หน่วย : บาท

ประเภทงบประมาณ	จำนวนเงิน	ร้อยละ
1 งบประมาณแผ่นดิน	518,818,800	62.93
2 งบประมาณเงินรายได้	305,609,400	37.07
รวม	824,428,200	100.00

ที่มา : กองนโยบายและแผน ข้อมูล ณ วันที่ 23 เดือนสิงหาคม พ.ศ. 2560

แผนภูมิแสดงจำนวนงบประมาณ ปีงบประมาณ 2561 จำแนกตามประเภทงบประมาณ



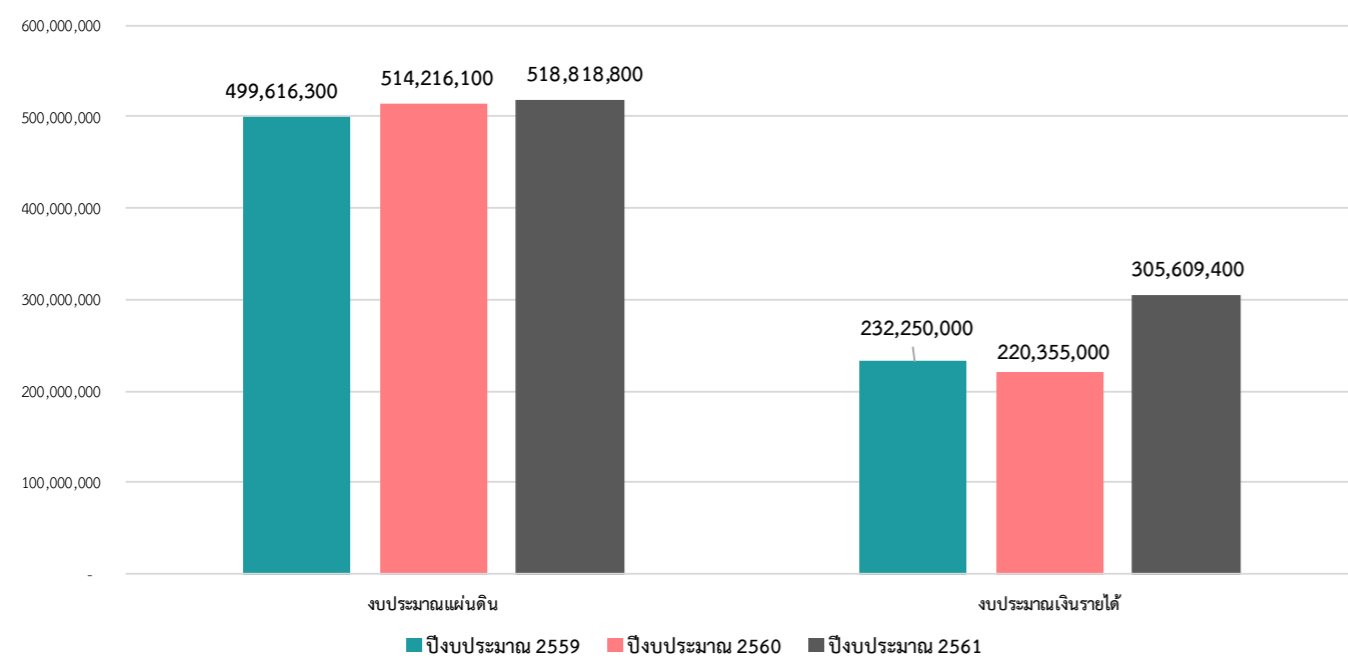
2. เปรียบเทียบจำนวนงบประมาณ ที่ได้รับจัดสรร ประจำปีงบประมาณ พ.ศ. 2559–2561 จำแนกตามประเภทงบประมาณ

หน่วย : บาท

ประเภทงบประมาณ	ปีงบประมาณ					
	2559	ร้อยละ	2560	เพิ่ม/ลด	2561	เพิ่ม/ลด
	1	499,616,300	68.27	514,216,100	2.92	518,818,800
2	232,250,000	31.73	220,355,000	-5.12	305,609,400	38.69
รวม	731,866,300	100.00	734,571,100	0.37	824,428,200	12.23

ที่มา : กองนโยบายและแผน ข้อมูล ณ วันที่ 23 เดือนสิงหาคม พ.ศ. 2560

แผนภูมิเปรียบเทียบจำนวนงบประมาณที่ได้รับจัดสรร ประจำปีงบประมาณ 2559-2561 จำแนกตามประเภทงบประมาณ



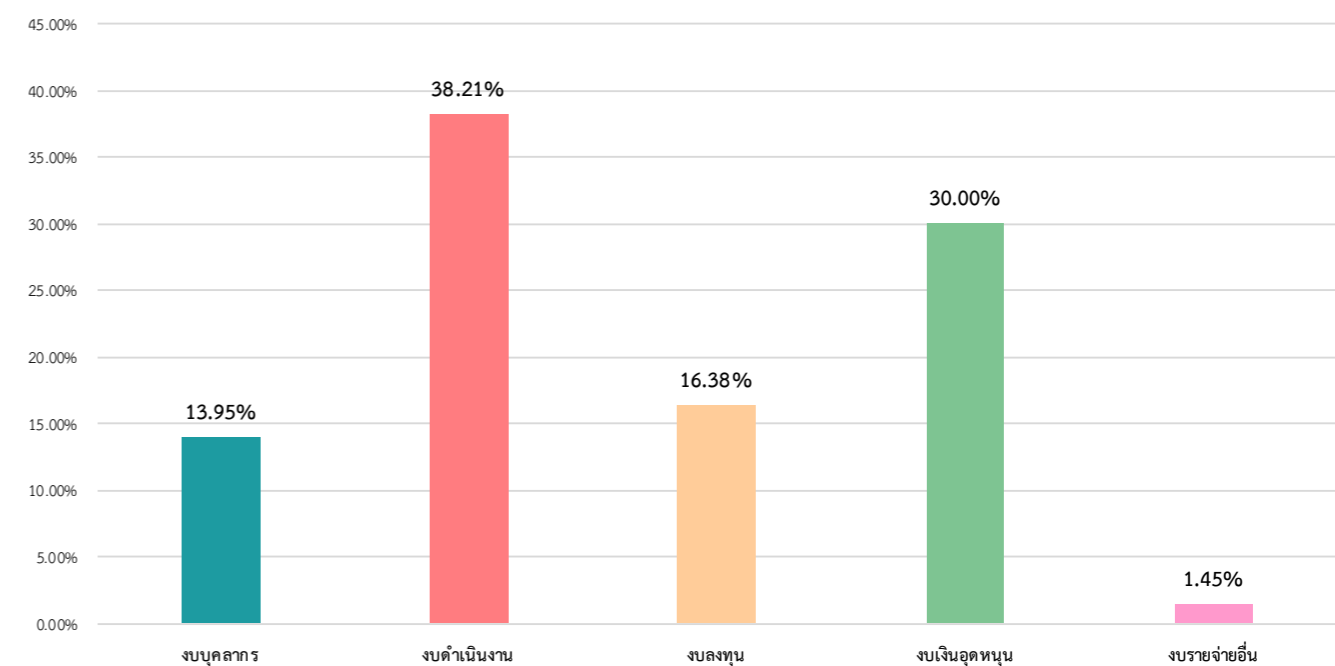
3. จำนวนงบประมาณ ปีงบประมาณ 2561 จำแนกตามงบรายจ่าย

หน่วย : บาท

งบรายจ่าย	ประเภทงบประมาณ				รวม	
	งบประมาณแผ่นดิน		งบประมาณเงินรายได้		จำนวนเงิน	ร้อยละ
	จำนวนเงิน	ร้อยละ	จำนวนเงิน	ร้อยละ		
1	82,808,800	15.96	32,228,500	10.55	115,037,300	13.95
2	41,626,800	8.02	273,380,900	89.45	315,007,700	38.21
3	135,073,000	26.03			135,073,000	16.38
4	247,330,800	47.67			247,330,800	30.00
5	11,979,400	2.31			11,979,400	1.45
รวม	518,818,800	100.00	305,609,400	100.00	824,428,200	100.00

ที่มา : กองนโยบายและแผน ข้อมูล ณ วันที่ 23 เดือนสิงหาคม พ.ศ. 2560

แผนภูมิแสดงจำนวนงบประมาณ ปีงบประมาณ 2561 จำแนกตามงบรายจ่าย



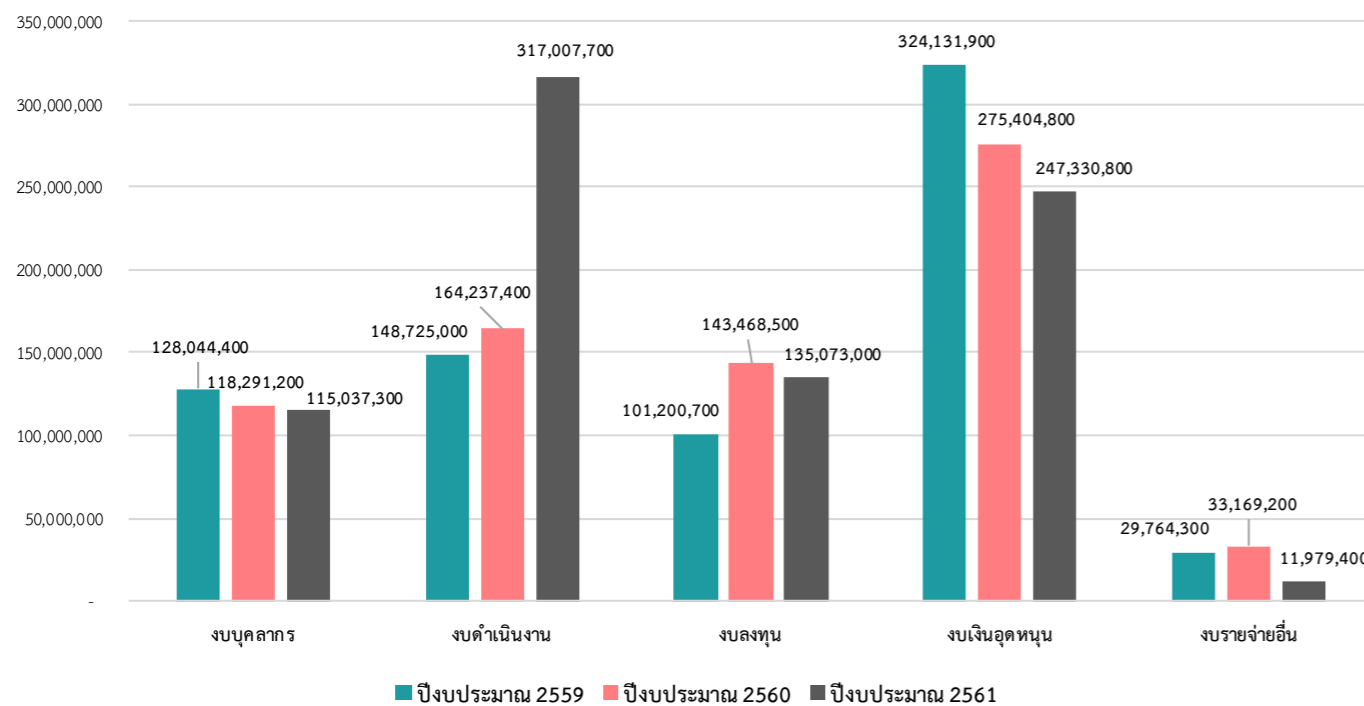
4. เปรียบเทียบจำนวนงบประมาณที่ได้รับจัดสรร ประจำปีงบประมาณ พ.ศ. 2559-2561 จำแนกตามเงินรายจ่าย

หน่วย : บาท

ประเภทงบประมาณ	ปีงบประมาณ					
	2559	ร้อยละ	2560	เพิ่ม/ลด	2561	เพิ่ม/ลด
	1 งบบุคลากร	128,044,400	17.50	118,291,200	-7.62	115,037,300
2 งบดำเนินงาน	148,725,000	20.32	164,237,400	10.43	315,007,700	93.02
3 งบลงทุน	101,200,700	13.83	143,468,500	41.77	135,073,000	-5.85
4 งบเงินอุดหนุน	324,131,900	44.29	275,404,800	-15.03	247,330,800	-10.19
5 งบรายจ่ายอื่น	29,764,300	4.07	33,169,200	11.44	11,979,400	-63.88
รวม	731,866,300	100.00	734,571,100	0.37	824,428,200	12.50

ที่มา : กองนโยบายและแผน ข้อมูล ณ วันที่ 23 เดือนสิงหาคม พ.ศ. 2560

แผนภูมิเปรียบเทียบจำนวนงบประมาณที่ได้รับจัดสรร ประจำปีงบประมาณ 2559-2561 จำแนกตามประเภทงบประมาณ



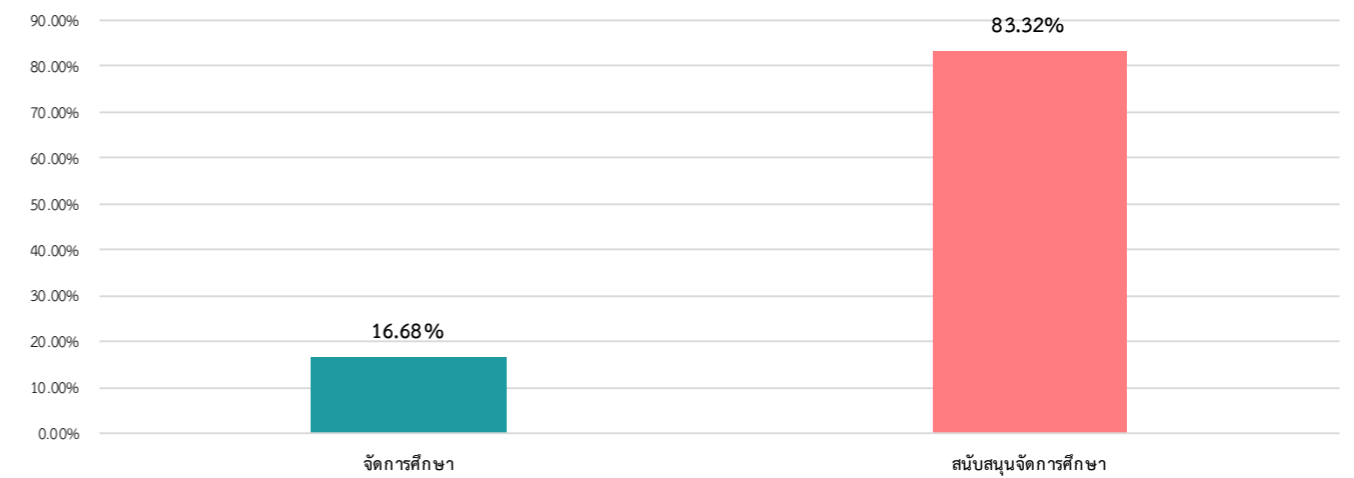
5. จำนวนงบประมาณ ปีงบประมาณ 2561 จำแนกตามกลุ่มหน่วยงาน

หน่วย : บาท

กลุ่มหน่วยงาน	ประเภทงบประมาณ				รวม	
	งบประมาณแผ่นดิน		งบประมาณเงินรายได้		จำนวนเงิน	ร้อยละ
	จำนวนเงิน	ร้อยละ	จำนวนเงิน	ร้อยละ		
1 จัดการศึกษา	30,518,202	5.88	107,025,000	35.02	137,543,202	16.68
2 สนับสนุนจัดการศึกษา	488,300,598	94.12	198,584,400	64.98	686,884,998	83.32
รวม	518,818,800	100.00	305,609,400	100.00	824,428,200	100.00

ที่มา : กองนโยบายและแผน ข้อมูล ณ วันที่ 23 เดือนสิงหาคม พ.ศ. 2560

แผนภูมิแสดงจำนวนงบประมาณ ปีงบประมาณ 2561 จำแนกตามกลุ่มหน่วยงาน



และในปีงบประมาณ พ.ศ. 2561 มหาวิทยาลัยราชภัฏวไลยอลงกรณ์ ในพระบรมราชูปถัมภ์ มีกองทุนสำหรับพัฒนางานด้านต่างๆ อีกจำนวน 3 กองทุน รวมงบประมาณทั้งสิ้น 12,693,800 บาท ประกอบด้วยกองทุนต่างๆ ดังนี้

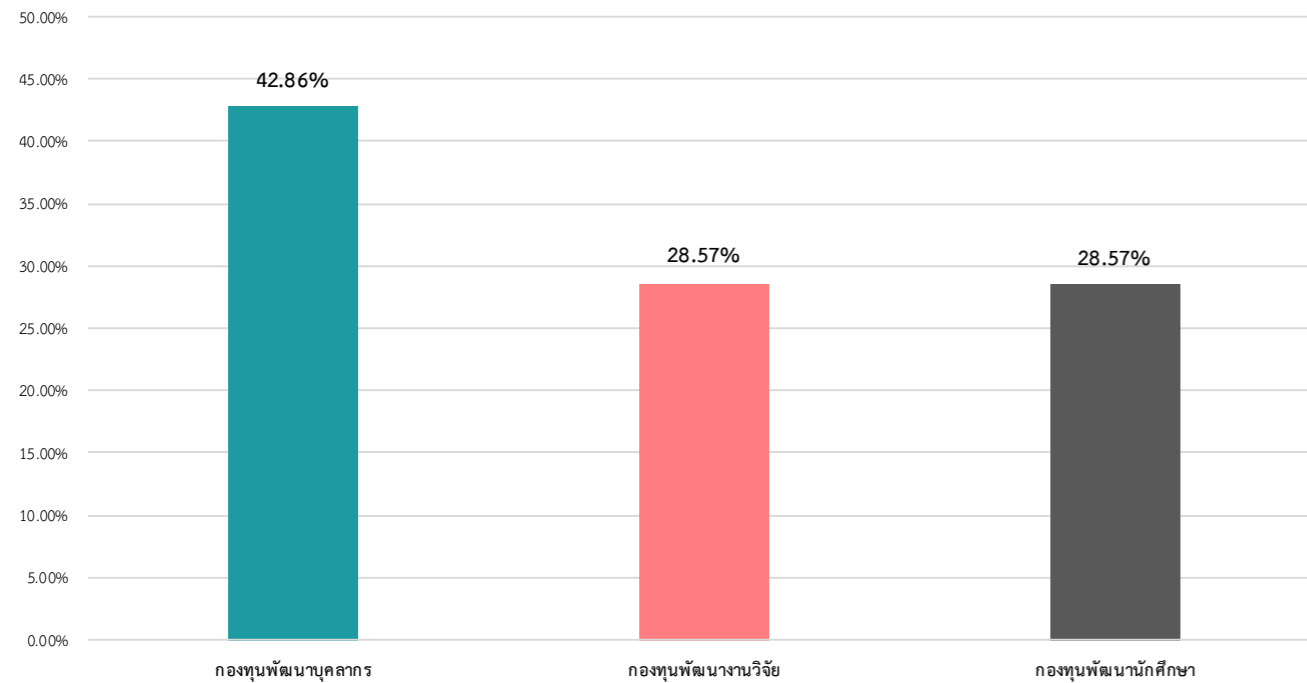
6. จำนวนงบกองทุนสำหรับพัฒนางานด้านต่างๆ ปีงบประมาณ 2561 จำแนกตามกองทุน

หน่วย : บาท

ประเภทกองทุน		จำนวนเงิน	ร้อยละ
1	กองทุนพัฒนาบุคลากร	5,440,200	42.86
2	กองทุนพัฒนางานวิจัย	3,626,800	28.57
3	กองทุนพัฒนานักศึกษา	3,626,800	28.57
รวม		12,693,800	100.00

ที่มา : กองนโยบายและแผน ข้อมูล ณ วันที่ 23 เดือนสิงหาคม พ.ศ. 2560

แผนภูมิแสดงจำนวนงบกองทุนสำหรับพัฒนางานด้านต่างๆ ปีงบประมาณ 2561 จำแนกตามกองทุน



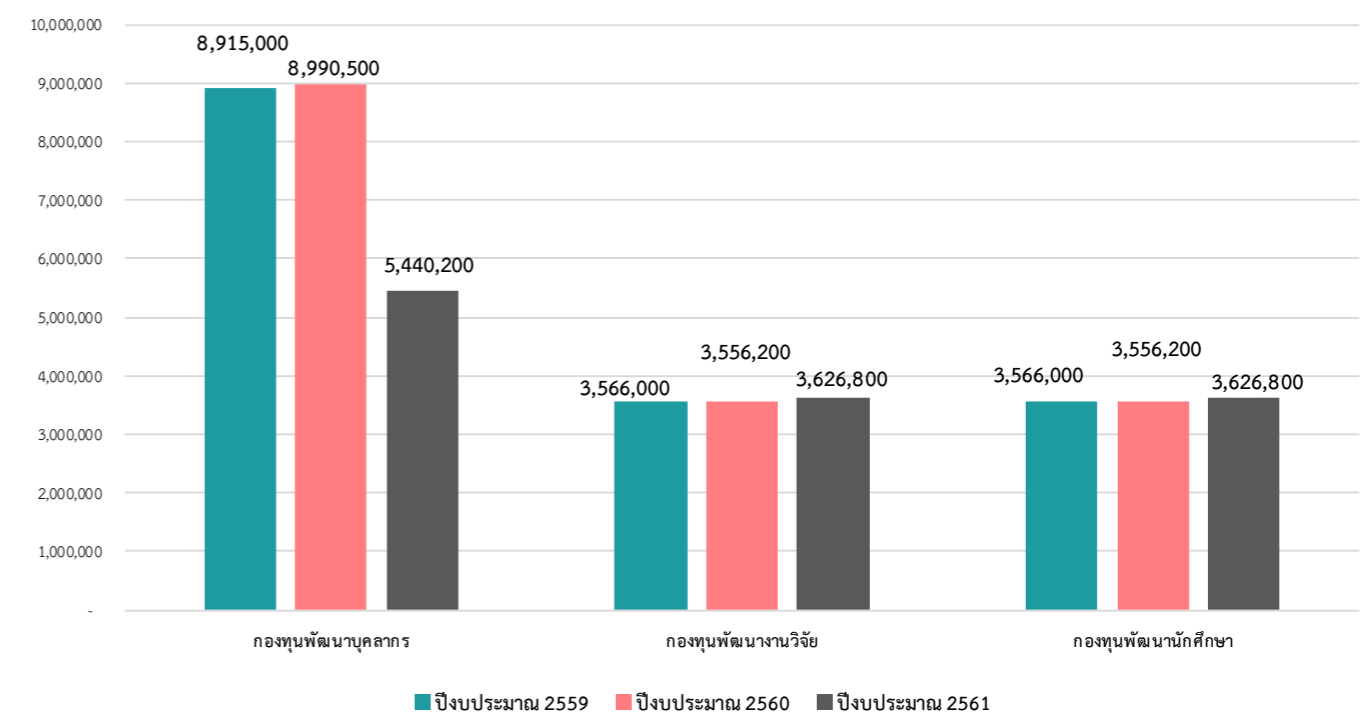
7. เปรียบเทียบจำนวนกองทุนสำหรับพัฒนางานด้านต่างๆ ประจำปีงบประมาณ พ.ศ. 2559-2561 จำแนกตามประเภทกองทุนรายจ่าย

หน่วย : บาท

ประเภทงบประมาณ	ปีงบประมาณ					
	2559	ร้อยละ	2560	เพิ่ม/ลด	2561	เพิ่ม/ลด
1 กองทุนพัฒนาบุคลากร	8,915,000	55.66	8,990,500	0.85	5,440,200	-39.49
2 กองทุนพัฒนางานวิจัย	3,566,000	22.22	3,556,200	-0.27	3,626,800	1.99
3 กองทุนพัฒนานักศึกษา	3,566,000	22.22	3,556,200	-0.27	3,626,800	1.99
รวม	16,047,000	100.00	16,102,900	0.35	12,693,800	-21.17

ที่มา : กองนโยบายและแผน ข้อมูล ณ วันที่ 23 เดือนสิงหาคม พ.ศ. 2560

แผนภูมิเปรียบเทียบจำนวนงบกองทุนสำหรับพัฒนางานด้านต่างๆ ประจำปีงบประมาณ 2559-2561 จำแนกตามประเภทกองทุน





การจัดการเรียนการสอน

โรงเรียนสาธิตมหาวิทยาลัยราชภัฏวไลยอลงกรณ์ ในพระบรมราชูปถัมภ์

มหาวิทยาลัยราชภัฏวไลยอลงกรณ์ ในพระบรมราชูปถัมภ์ ได้เริ่มก่อตั้งโรงเรียนประถมสาธิตวิทยาลัยครูเพชรบุรีวิทยาลงกรณ์ ในพระบรมราชูปถัมภ์ ขึ้นเมื่อปี พ.ศ. 2517 โดยมีวัตถุประสงค์เพื่อสอนบุตรหลานให้กับบุคลากรในสถานศึกษา ซึ่งเปิดสอนระดับอนุบาล และประถมศึกษาอย่างละ 1 ห้อง โดยใช้อาคารหอพักมรกต และหอพักบุศราคัมและหอพักไพฑูริย์ ในปี พ.ศ. 2535 ได้เปลี่ยนชื่อมาเป็นโรงเรียนสาธิตสถาบันราชภัฏเพชรบุรีวิทยาลงกรณ์ ในพระบรมราชูปถัมภ์ ในปี พ.ศ. 2542 เปลี่ยนชื่อเป็นโรงเรียนสาธิตสถาบันราชภัฏวไลยอลงกรณ์ ในพระบรมราชูปถัมภ์ และในปี พ.ศ. 2547 ได้เปลี่ยนชื่อมาเป็นโรงเรียนสาธิตมหาวิทยาลัยราชภัฏวไลยอลงกรณ์ ในพระบรมราชูปถัมภ์ จัดสร้างอาคารเรียน 1 หลัง 5 ห้องเรียน และขยายชั้นเรียนจาก 2 ห้องเรียนเป็น 3 ห้องเรียน ได้เปิดสอนในระดับมัธยมศึกษาตอนต้นและตอนปลาย ในปี พ.ศ. 2550 เป็นต้นมา

ปัจจุบันจัดการเรียนการสอนทั้งในระดับชั้นเตรียมอนุบาล ระดับอนุบาล ระดับประถมศึกษา และระดับมัธยมศึกษา ประกอบด้วยจำนวนห้องเรียนทั้งสิ้น 50 ห้องเรียน มีจำนวนนักเรียนทั้งสิ้น 1,687 คน และมีจำนวนบุคลากรทั้งสิ้น 181 คน จำแนกได้ดังนี้

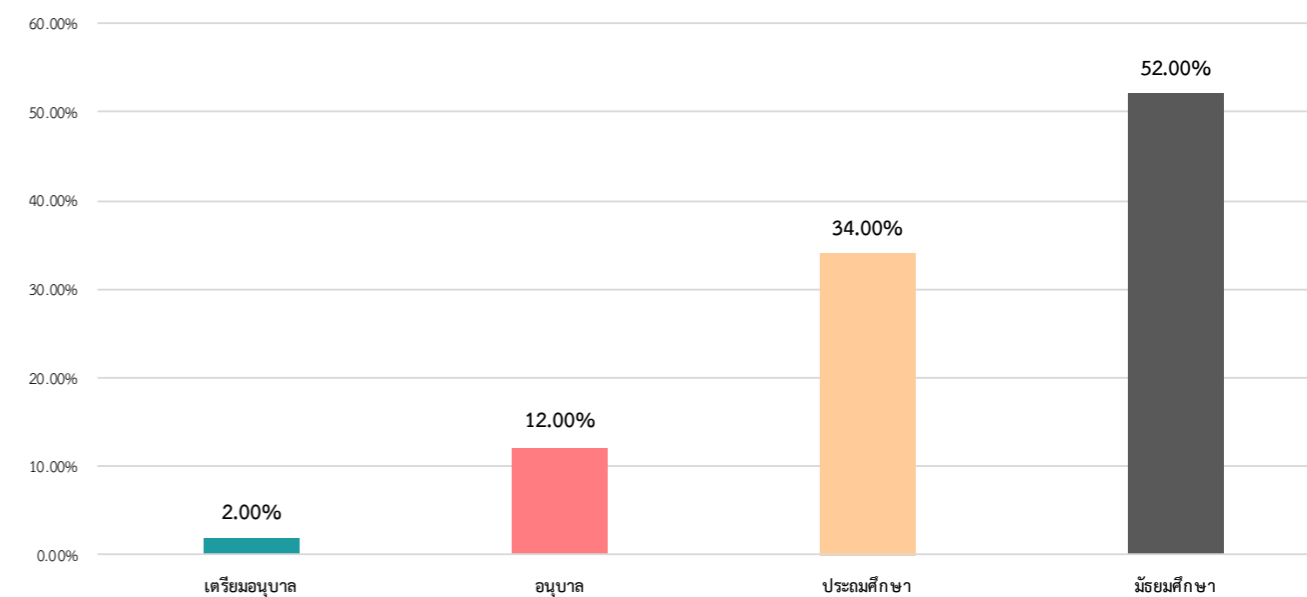


1. จำนวนนักเรียนโรงเรียนสาธิต ปีการศึกษา 2560 จำแนกตามระดับชั้น

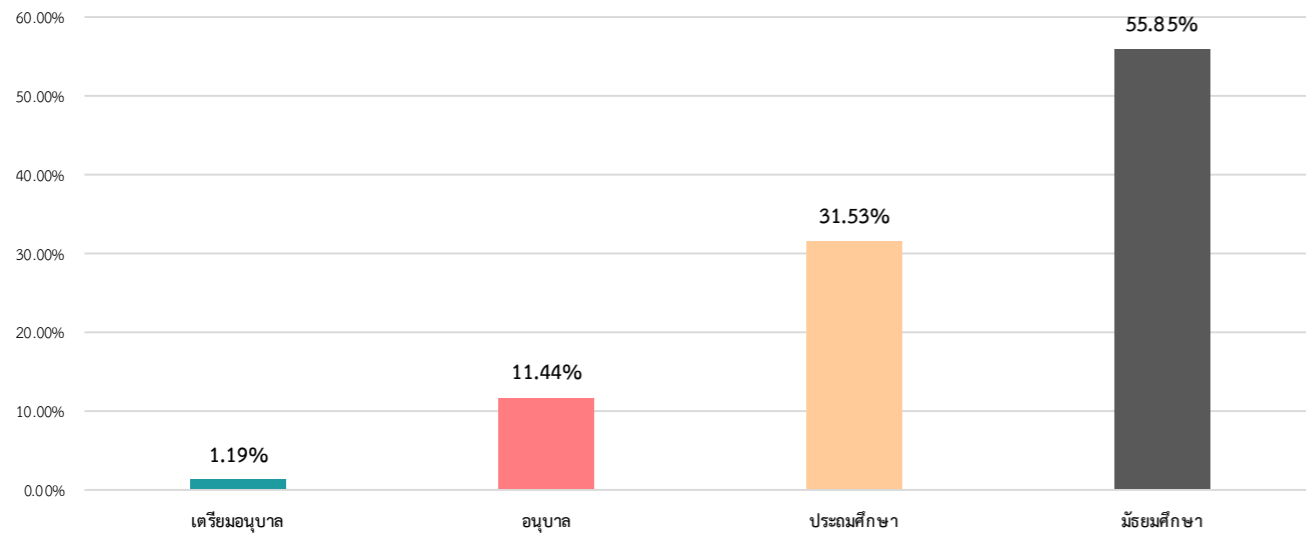
ระดับชั้น	จำนวนห้อง	ร้อยละ	จำนวนนักเรียน				
			นักเรียนชาย	นักเรียนหญิง	รวม	ร้อยละ	
1	เตรียมอนุบาล	1	2.00	8	12	20	1.19
2	อนุบาล 1	2	4.00	32	27	59	3.50
3	อนุบาล 2	2	4.00	30	39	69	4.09
4	อนุบาล 3	2	4.00	32	33	65	3.85
5	ประถมศึกษาปีที่ 1	4	8.00	59	42	101	5.99
6	ประถมศึกษาปีที่ 2	3	6.00	49	31	80	4.74
7	ประถมศึกษาปีที่ 3	3	6.00	57	53	110	6.52
8	ประถมศึกษาปีที่ 4	2	4.00	46	32	78	4.62
9	ประถมศึกษาปีที่ 5	3	6.00	51	42	93	5.51
10	ประถมศึกษาปีที่ 6	2	4.00	25	45	70	4.15
11	มัธยมศึกษาปีที่ 1	6	12.00	104	124	228	13.52
12	มัธยมศึกษาปีที่ 2	4	8.00	74	71	145	8.60
13	มัธยมศึกษาปีที่ 3	3	6.00	47	66	113	6.70
14	มัธยมศึกษาปีที่ 4	6	12.00	80	104	184	10.91
15	มัธยมศึกษาปีที่ 5	4	8.00	69	80	149	8.83
16	มัธยมศึกษาปีที่ 6	3	6.00	62	61	123	7.29
รวม		50	100.00	825	862	1,687	100.00

ที่มา : โรงเรียนสาธิตมหาวิทยาลัยราชภัฏวไลยอลงกรณ์ ในพระบรมราชูปถัมภ์ ข้อมูล ณ วันที่ 25 เดือนพฤศจิกายน พ.ศ. 2560

แผนภูมิแสดงจำนวนห้องเรียนโรงเรียนสาธิต ปีการศึกษา 2560 จำแนกตามระดับชั้น



แผนภูมิแสดงจำนวนนักเรียนโรงเรียนสาธิต ปีการศึกษา 2560 จำแนกตามระดับชั้น



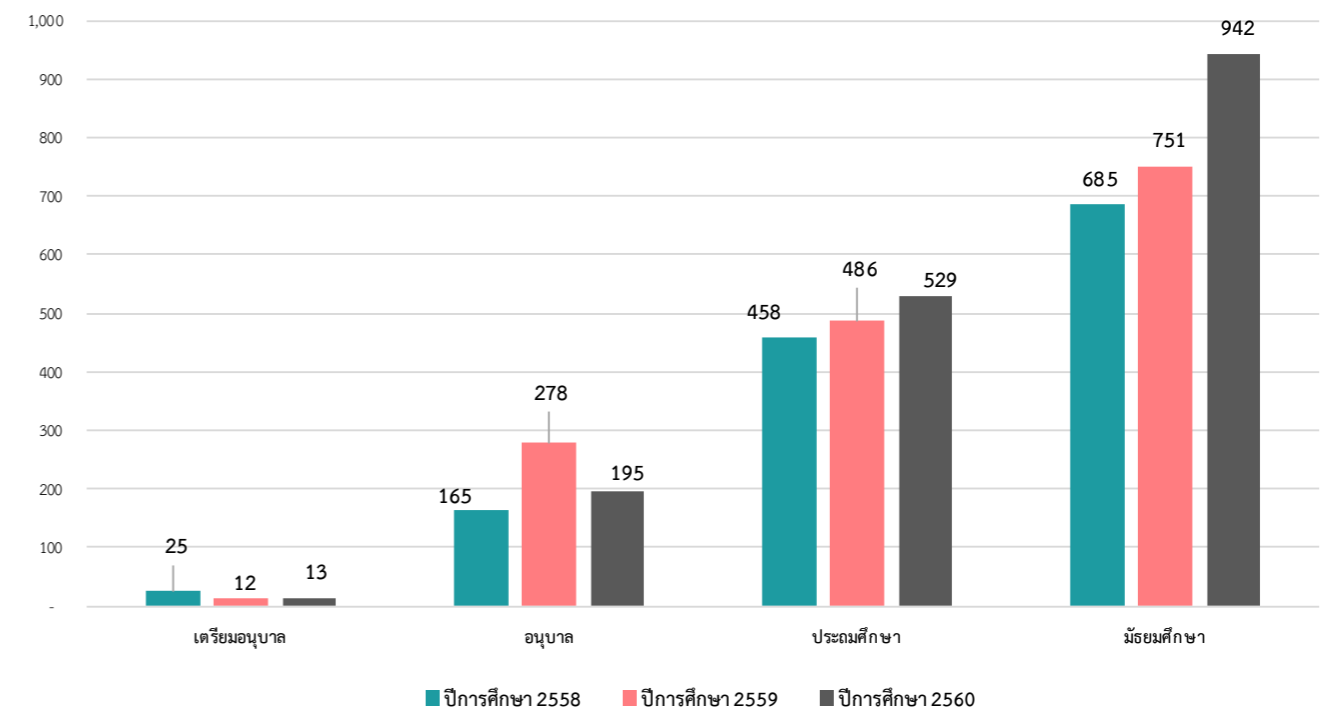
2. เปรียบเทียบจำนวนนักเรียนโรงเรียนสาธิต ปีการศึกษา 2558-2560 จำแนกตามระดับชั้น

หน่วย : คน

ประเภทงบประมาณ	ปีงบประมาณ					
	2558	ร้อยละ	2559	เพิ่ม/ลด	2560	เพิ่ม/ลด
1 เตรียมอนุบาล	25	1.88	12	-52.00	20	1.19
2 อนุบาล	165	12.38	278	68.48	193	11.44
3 ประถมศึกษา	458	34.36	486	6.11	532	31.54
4 มัธยมศึกษา	685	51.39	751	9.64	942	55.84
รวม	1,333	100.00	1,527	14.55	1,687	100.00

ที่มา : โรงเรียนสาธิตมหาวิทยาลัยราชภัฏวไลยอลงกรณ์ ในพระบรมราชูปถัมภ์ ข้อมูล ณ วันที่ 25 เดือนพฤศจิกายน พ.ศ. 2560

แผนภูมิเปรียบเทียบจำนวนนักเรียนโรงเรียนสาธิต ปีการศึกษา 2558-2560 จำแนกตามระดับชั้น



■ ปีการศึกษา 2558 ■ ปีการศึกษา 2559 ■ ปีการศึกษา 2560

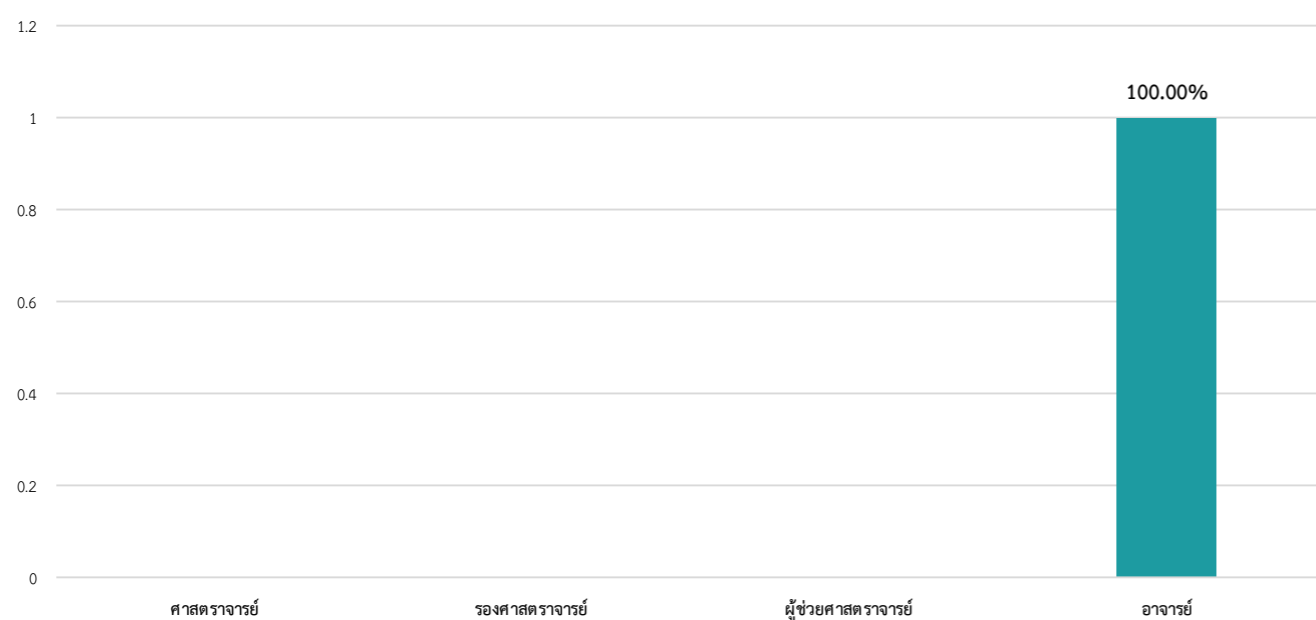
3. จำนวนบุคลากรโรงเรียนสาธิต สายวิชาการ ปีการศึกษา 2560 จำแนกตามตำแหน่งทางวิชาการ

หน่วย : คน

ตำแหน่งทางวิชาการ	ระดับการศึกษา				รวม	ร้อยละ
	ปริญญาตรี	ป.บัณฑิต	ปริญญาโท	ปริญญาเอก		
1 ศาสตราจารย์						
2 รองศาสตราจารย์						
3 ผู้ช่วยศาสตราจารย์						
4 อาจารย์	44		20		64	100.00
รวม	44		20		64	100.00

ที่มา : โรงเรียนสาธิตมหาวิทยาลัยราชภัฏวไลยอลงกรณ์ ในพระบรมราชูปถัมภ์ ข้อมูล ณ วันที่ 25 เดือนพฤศจิกายน พ.ศ. 2560

แผนภูมิแสดงจำนวนบุคลากรโรงเรียนสาธิต สายวิชาการ ปีการศึกษา 2560 จำแนกตามตำแหน่งทางวิชาการ



หน่วย : คน

4. เปรียบเทียบจำนวนบุคลากรโรงเรียนสาธิต สายวิชาการ ปีการศึกษา 2558-2560 จำแนกตามประเภทและระดับการศึกษา

ตำแหน่งทางวิชาการ	ปีการศึกษา					
	2558	ร้อยละ	2559	เพิ่ม/ลด	2560	เพิ่ม/ลด
1 ศาสตราจารย์						
2 รองศาสตราจารย์						
3 ผู้ช่วยศาสตราจารย์						
4 อาจารย์	56	100.00	56	00.00	64	14.29
รวม	56	100.00	56	00.00	64	14.29

ที่มา : โรงเรียนสาธิตมหาวิทยาลัยราชภัฏวไลยอลงกรณ์ ในพระบรมราชูปถัมภ์ ข้อมูล ณ วันที่ 25 เดือนพฤศจิกายน พ.ศ. 2560

แผนภูมิเปรียบเทียบจำนวนบุคลากรโรงเรียนสาธิต สายวิชาการ ปีการศึกษา 2558-2560 จำแนกตามประเภท และระดับการศึกษา





ในปีงบประมาณ พ.ศ. 2561 มหาวิทยาลัยราชภัฏวไลยอลงกรณ์ ในพระบรมราชูปถัมภ์ มีงบประมาณสำหรับใช้ในการสนับสนุนโครงการวิจัย ทั้งภายในมหาวิทยาลัยและภายนอกมหาวิทยาลัย จำนวนทั้งสิ้น 17,023,400 บาท

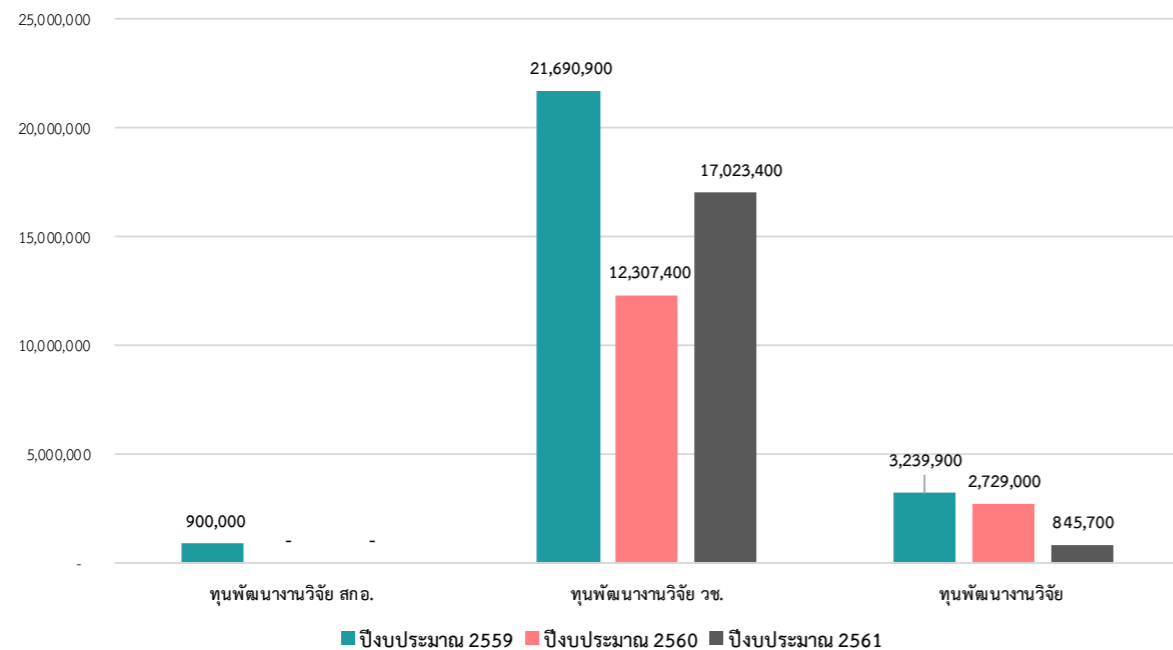
1. เปรียบเทียบจำนวนงบประมาณสนับสนุนโครงการวิจัย ปีงบประมาณ 2559-2561 จำแนกตามแหล่งทุน

หน่วย : บาท

แหล่งทุน	ปีงบประมาณ					
	2559	ร้อยละ	2560	เพิ่ม/ลด	2561	เพิ่ม/ลด
1. ทุนพัฒนางานวิจัยสำนักงานคณะกรรมการการอุดมศึกษา	900,000	3.48				
2. ทุนพัฒนางานวิจัยสำนักงานคณะกรรมการวิจัยแห่งชาติ	21,690,900	83.97	12,307,400	-43.26	17,023,400	38.32
3. กองทุนพัฒนางานวิจัย	3,239,900	12.54	2,729,000	-15.77	845,700	-69.01
รวม	25,830,800	100.00	15,036,400	-41.79	17,023,400	18.84

ที่มา : สถาบันวิจัยและพัฒนา ข้อมูล ณ วันที่ 29 เดือนพฤศจิกายน พ.ศ. 2560

แผนภูมิเปรียบเทียบจำนวนงบประมาณสนับสนุนโครงการวิจัย ปีงบประมาณ 2559-2561 จำแนกตามแหล่งทุน



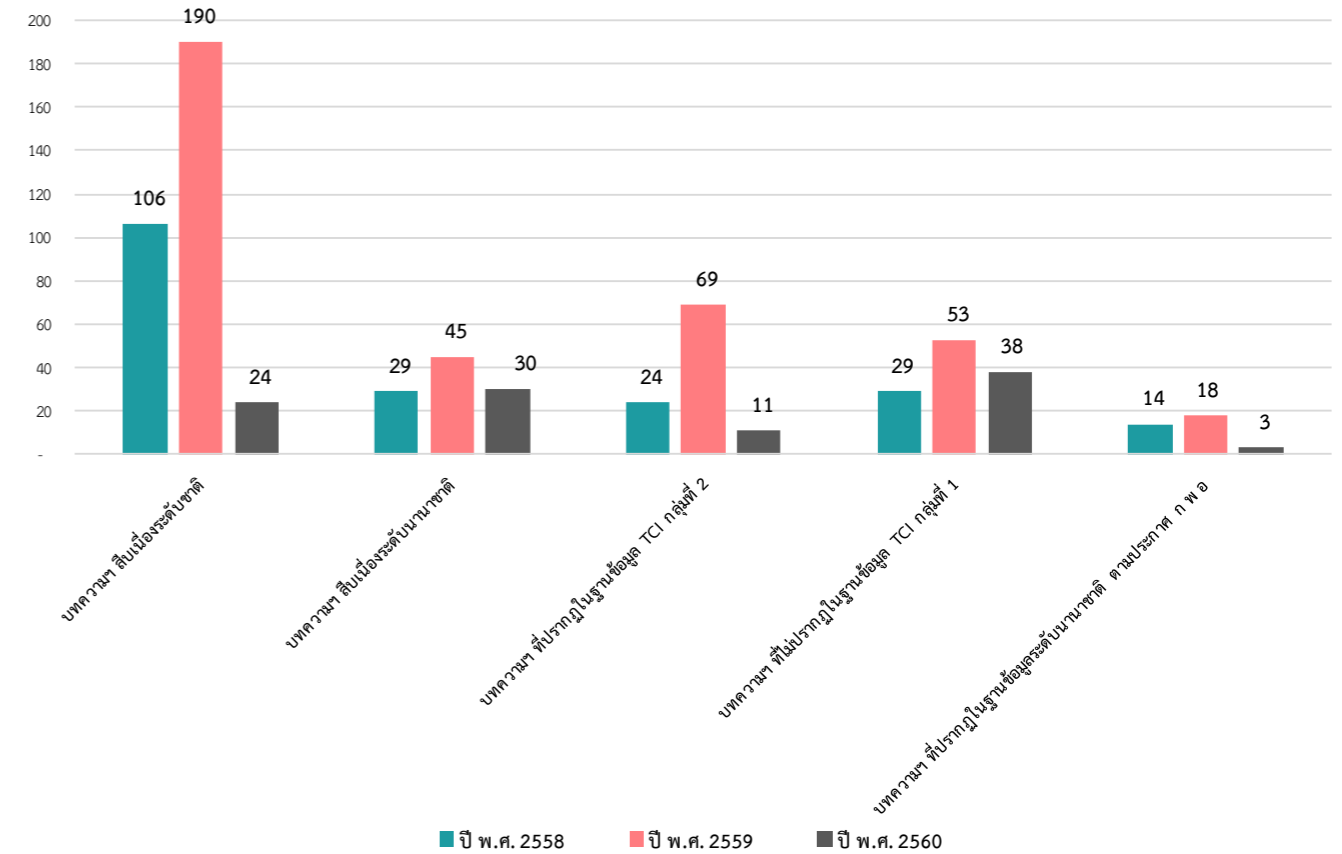
2. เปรียบเทียบจำนวนบทความวิจัย พ.ศ. 2558- 2560 จำแนกตามบทความวิจัย

หน่วย : บทความ

ประเภทบทความวิจัย	ปีพุทธศักราช					
	2558	ร้อยละ	2559	เพิ่ม/ลด	2560	เพิ่ม/ลด
1. บทความวิจัยวิชาการที่ตีพิมพ์ในรายงานสืบเนื่องระดับชาติ	106	52.48	190	79.25	24	-87.37
2. บทความวิจัยวิชาการที่ตีพิมพ์ในรายงานสืบเนื่องระดับนานาชาติ	29	14.36	45	55.17	30	-33.33
3. บทความวิจัยวิชาการที่ปรากฏในฐานข้อมูล TCI กลุ่มที่ 2	24	11.88	69	187.50	11	-84.06
4. บทความวิจัยวิชาการระดับนานาชาติที่ไม่ปรากฏในฐานข้อมูล TCI กลุ่มที่ 1	29	14.36	53	82.76	38	-28.30
5. บทความวิจัยวิชาการระดับนานาชาติที่ปรากฏในฐานข้อมูลระดับนานาชาติตามประกาศ ก.พ.อ.	14	6.93	18	28.57	3	-83.33
รวม	202	100.00	375	85.64	106	-71.73

ที่มา : สถาบันวิจัยและพัฒนา ข้อมูล ณ วันที่ 29 เดือนพฤศจิกายน พ.ศ. 2560

แผนภูมิเปรียบเทียบจำนวนบทความวิจัย ปี พ.ศ. 2558-2560 จำแนกตามประเภทบทความวิจัย

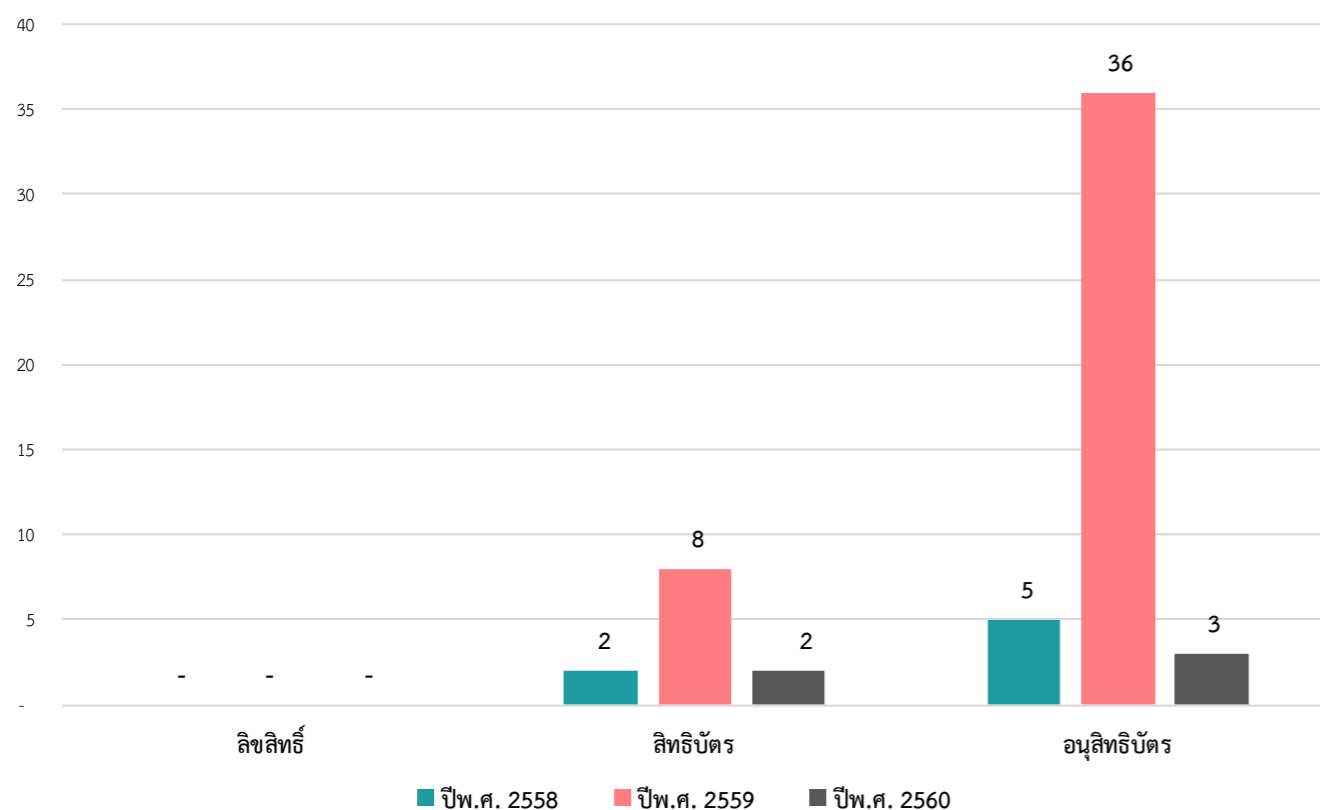


3. เปรียบเทียบจำนวนลิขสิทธิ์ สิทธิบัตร และอนุสิทธิบัตร ปี พ.ศ. 2558–2560 จำแนกตาม การจดทะเบียนทรัพย์สินทางปัญญา

ประเภท	ปีพุทธศักราช					
	2558	ร้อยละ	2559	เพิ่ม/ลด	2560	เพิ่ม/ลด
1 ลิขสิทธิ์	0	0.00	0	0.00	0	0.00
2 สิทธิบัตร	2	28.57	8	300.00	2	-75.00
3 อนุสิทธิบัตร	5	71.43	36	620.00	3	-91.67
รวม	7	100.00	44	528.57	5	-88.64

ที่มา : สถาบันวิจัยและพัฒนา ข้อมูล ณ วันที่ 29 เดือนพฤศจิกายน พ.ศ. 2560

แผนภูมิเปรียบเทียบจำนวนลิขสิทธิ์ สิทธิบัตร และอนุสิทธิบัตร ปี พ.ศ. 2558-2560 จำแนกตามการจดทะเบียนทรัพย์สินทางปัญญา



พื้นที่มหาวิทยาลัย อาคารสถานที่ และระบบสาธารณูปโภค

มหาวิทยาลัยราชภัฏวไลยอลงกรณ์ ในพระบรมราชูปถัมภ์ มีพื้นที่ให้บริการทางการศึกษาทั้งหมด 3 แห่ง ดังนี้

1. มหาวิทยาลัยราชภัฏวไลยอลงกรณ์ ในพระบรมราชูปถัมภ์ ตั้งอยู่เลขที่ 1 หมู่ 20 ถนนพหลโยธิน กิโลเมตรที่ 48 ตำบลคลองหนึ่ง อำเภอคลองหลวง จังหวัดปทุมธานี 13180 มีพื้นที่ทั้งหมด 381 ไร่ 2 งาน 91 ตารางวา มีอาคารและ สิ่งปลูกสร้าง ดังนี้

อาคารและสิ่งปลูกสร้าง		ปีที่เริ่มก่อสร้าง
คณะครุศาสตร์		
1	อาคารเรียน 6	2518
2	อาคารเรียน 7	2518
3	โรงจอดรถยานพาหนะ	2543
4	อาคารกิจกรรมนักศึกษา	2548
คณะมนุษยศาสตร์และสังคมศาสตร์		
1	อาคารคณะมนุษยศาสตร์และสังคมศาสตร์	2547
2	อาคารกิจกรรมนักศึกษาคณะมนุษยศาสตร์และสังคมศาสตร์	2551
คณะวิทยาการจัดการ		
1	อาคารเรียน 1	2518
2	อาคารเรียน 2	2518
3	อาคารต่อเติมระหว่างอาคาร 1 และอาคาร 2	2541
4	อาคารนิเทศศาสตร์	2545
5	อาคารบริหารธุรกิจ	2554
คณะวิทยาศาสตร์และเทคโนโลยี		
1	อาคารเรียน 5	2518
2	อาคารศูนย์วิทยาศาสตร์	2541
3	อาคารสำนักงานคณะวิทยาศาสตร์	2542
4	อาคารกิจกรรมนักศึกษาคณะวิทยาศาสตร์	2554
5	อาคารปฏิบัติการคหกรรม	2555

อาคารและสิ่งปลูกสร้าง		ปีที่เริ่มก่อสร้าง
คณะเทคโนโลยีอุตสาหกรรม		
1	อาคารออกแบบและเซรามิกส์	2518
2	อาคารคณะเทคโนโลยีอุตสาหกรรม	2540
3	อาคารวัสดุศาสตร์	2543
4	อาคารปฏิบัติการเซรามิกส์	2543
5	ลานจอดยานพาหนะ	2545
6	อาคารปฏิบัติการเครื่องกล	2550
7	อาคารกิจกรรมนักศึกษา	2552
คณะเทคโนโลยีการเกษตร		
1	อาคารเรียนคณะเกษตร	2518
2	อาคารแปรรูปเกษตร	2543
3	อาคารคณะเทคโนโลยีการเกษตร	2543
4	อาคารโรงเรือนเพาะเลี้ยงสัตว์น้ำ	2544
5	อาคารสำนักงานคณะเทคโนโลยีการเกษตร	2548
6	อาคารโรงเลี้ยงไก่เนื้อ	2558
7	อาคารโรงเลี้ยงไก่ไข่ระบบปิด	2558
8	อาคารโรงเลี้ยงไก่ไข่	2559
โรงเรียนสาธิตมหาวิทยาลัยราชภัฏวไลยอลงกรณ์ ในพระบรมราชูปถัมภ์		
1	อาคารเรียน 3	2518
2	อาคารเรียน 4	2518
3	อาคารเรียนอนุบาลสาธิต	2547
4	อาคารเรียนโรงเรียนสาธิตวไลยอลงกรณ์	2555
สำนักวิทยบริการและเทคโนโลยีสารสนเทศ		
1	อาคารหอสมุดกลาง	2518
2	ห้องประชุมปีกห้องสมุด	2518
3	อาคาร 4 ชั้น	2537
สำนักส่งเสริมการเรียนรู้และบริการวิชาการ		
1	อาคารอนุรักษ์สิ่งแวดล้อม	2551
2	อาคารสำนักงานส่งเสริมการเรียนรู้	2555
3	อาคารเก็บวัสดุ	2555
อาคารส่วนกลาง		
1	หอประชุมวไลยอลงกรณ์	2518
2	อาคารยิมเนเซียม 1	2518
3	อาคาร 60 ปี วไลยอลงกรณ์	2538
4	อาคาร 100 ปี สมเด็จพระศรีนครินทร์	2540
5	สนามเทนนิส	2540
6	สนามบาสเกตบอล	2540
7	สนามกีฬากลาง	2541
8	สระว่ายน้ำอวยพรเปล่งวานิช	2544
9	อาคารยิมเนเซียม 2	2544

อาคารและสิ่งปลูกสร้าง		ปีที่เริ่มก่อสร้าง
10	โรงจอดรถฝ่ายยานพาหนะ	2545
11	อาคารสำนักงานฝ่ายยานพาหนะ	2545
12	สนามวอลเลย์บอลชายหาด	2545
13	อาคารกองพัฒนานักศึกษา	2548
14	อาคาร 75 ปี วไลยอลงกรณ์	2548
15	อาคาร 80 ปี วไลยอลงกรณ์	2549
16	อาคารยิมเนเซียม 3	2550
17	อาคารพยาบาล	2551
18	อาคารแสดงผลงานนักศึกษา	2552
19	อาคารส่งเสริมการเรียนรู้	2553
20	โรงเก็บวัสดุงานอาคารสถานที่	2555
21	ศูนย์ส่งเสริมวัฒนธรรมสร้างสรรค์ (เรือนไทย)	2555
22	อาคารสัมมนาอนุรักษ์พันธุกรรมพืช	2558
23	อาคารขยายพันธุ์พืช	2558
24	อาคารเรือนเพาะชำศูนย์อนุรักษ์พันธุกรรมพืช	2559
25	อาคารจำหน่ายผลิตภัณฑ์ศูนย์อนุรักษ์พันธุกรรมพืช	2560
26	อาคารอนุเคราะห์และห้องน้ำพันธุกรรมพืช	2560
27	อาคารเรียนรวม	2558
บริหารทรัพย์สินและรายได้		
1	โรงอาหาร	2518
2	หอพักโกเมน	2518
3	หอพักทับทิม	2518
4	หอพักนิลรัตน์	2518
5	หอพักบุษราคัม	2518
6	หอพักเพทาย	2518
7	หอพักมรกต	2518
8	หอพักมุกดา	2518
9	อาคารสมเด็จพระเจ้าฟ้าวไลยอลงกรณ์ (ศูนย์ฝึกประสบการณ์วิชาชีพ)	2541
10	หอพักเพชร	2551
อาคารที่พักอาศัยอาจารย์ และบุคลากร		
1	บ้านพักอาจารย์หลังเดี่ยว 58 หลัง	2518
2	ห้องแถวไม้ 2 ชั้น บุคลากร 3 หลัง 14 ห้อง	2537
3	บ้านพักอาจารย์ (คสล.+ไม้) 1 หลัง	2538
4	บ้านพักอาจารย์แฝด 11 หลัง	2540
5	บ้านพักอาจารย์บ้านไม้ 2 ชั้น 1 หลัง (4ห้อง)	2541
6	บ้านพักอาจารย์บ้านไม้ 2 ชั้น 1 หลัง (6ห้อง)	2541
7	ห้องแถวไม้ 2 ชั้น อาจารย์ 1 หลัง 12 ห้อง	2541
8	แฟลตบุคลากร 3 ชั้น 1 หลัง 20 ห้อง	2543
9	ห้องแถวชั้นเดียว บุคลากร 7 หลัง 51 ห้อง	2544
10	บ้านพักอาจารย์ สร้างใหม่ บ้านแฝด 5 หลัง	2551

2. มหาวิทยาลัยราชภัฏวไลยอลงกรณ์ ในพระบรมราชูปถัมภ์ สระแก้ว ตั้งอยู่ที่ตำบลท่าเกษม อำเภอเมือง

จังหวัดสระแก้ว 27000 มีพื้นที่ทั้งหมด 615 ไร่ 2 งาน 51 ตารางวา มีอาคารและสิ่งปลูกสร้าง ดังนี้

อาคารและสิ่งปลูกสร้าง	ปีที่เริ่มก่อสร้าง
1 อาคารพัสดุและพยาบาล	
2 บ้านพักเจ้าหน้าที่	2543
3 บ้านพักรับรอง	2543
4 อาคารเรียน 2	2543
5 อาคารโรงอาหาร	2543
6 อาคารคณะเทคโนโลยีการเกษตร 4 ชั้น	2548
7 อาคารเรียน 5	2548
8 หอพักนักศึกษา 1	2558
9 หอพักนักศึกษา 2	2558
10 โรงจอดรถ	2559
11 โรงจอดรถหอพักนักศึกษา	2559
12 อาคารสวัสดิการ	2559
13 อาคารอเนกประสงค์หอพักนักศึกษา	2559

3. มหาวิทยาลัยราชภัฏวไลยอลงกรณ์ ในพระบรมราชูปถัมภ์ กรุงเทพมหานคร ตั้งอยู่เลขที่ 153

ถนนเพชรบุรี แขวงทุ่งพญาไท เขตราชเทวี กรุงเทพมหานคร 10400 มีพื้นที่ทั้งหมด 4 ไร่ 43 ตารางวา

อาคารและสิ่งปลูกสร้าง	ปีที่เริ่มก่อสร้าง
1 อาคาร 60 ปี	
2 อาคารหอประชุม	
3 อาคารโรงอาหาร	
4 อาคารเรียน 1	2520
5 อาคารอุษาพรประภา (ปรับปรุงใหม่)	2535
6 อาคารปฏิบัติการเทคโนโลยีสารสนเทศ	2550

ระบบสาธารณูปโภค

1. ถนนมหาวิทยาลัย มีความยาวทั้งสิ้น 4.6 กิโลเมตร
2. ระบบไฟฟ้า สามารถจ่ายพลังงานได้ 1,300 KVA.
3. ระบบโทรศัพท์ จำนวน 300 เลขหมาย สามารถรองรับคู่สายได้มากกว่า 500 เลขหมาย มีคู่สายภายนอก 9 วงจร



แผนผังมหาวิทยาลัยราชภัฏวไลยอลงกรณ์ ในพระบรมราชูปถัมภ์



ลำดับ	ชื่ออาคาร
A	หอพระ
B	พระอนุสาวรีย์สมเด็จพระราชปิตุจฉาเจ้าฟ้าวไลยอลงกรณ์
1	อาคารสมเด็จพระเจ้าฟ้าวไลยอลงกรณ์
2	สระว่ายน้ำอวยพรเปล่งวานิช
3	หอประชุม 80 ปี วไลยอลงกรณ์
4	อาคาร 75 ปี วไลยอลงกรณ์
5	อาคารศูนย์วิทยาศาสตร์
6	อาคาร 100 ปี สมเด็จพระศรีนครินทร์
7	อาคารส่งเสริมการเรียนรู้
8	ศูนย์อนุรักษ์พันธุกรรมพืช
9	อาคาร 60 ปี
10	อาคารคหกรรมศาสตร์
11	อาคารเรียน 1-2 (คณะวิทยาการจัดการ)
12	อาคารนิเทศศาสตร์ (คณะวิทยาการจัดการ)
13	หอประชุมวไลยอลงกรณ์
14	ศูนย์อาหาร
15	โรงยิมเนเซียม 1
16	ธนาคารกรุงไทย
17	Family Mart
18	อาคารเรียน 5 (คณะวิทยาศาสตร์และเทคโนโลยี)
19	อาคารกองพัฒนานักศึกษา
20	อาคารเรียน 7 (คณะครุศาสตร์)
21	อาคารพยาบาล
22	อาคารเรียน 4 (โรงเรียนสาธิตมัธยม)
23	อาคารเรียน 3 (โรงเรียนสาธิตมัธยม)
24	อาคารเรียน 6 (คณะครุศาสตร์)
25	อาคารสำนักวิทยบริการและเทคโนโลยีสารสนเทศ
26	อาคารเรียน 8 (คณะมนุษยศาสตร์และสังคมศาสตร์)
27	อาคารเรียนคณะเทคโนโลยีการเกษตร
28	อาคารเรียนรวม (กำลังก่อสร้าง)
29	ศูนย์การเรียนรู้เศรษฐกิจพอเพียง
30	โรงเรียนสาธิตประถม
31	โรงยิมเนเซียม 2
32	เรือนเจ้าฟ้า
33	อาคารปฏิบัติการช่างยนต์
34	อาคารปฏิบัติการเครื่องกล
35	อาคารปฏิบัติการก่อสร้าง
36	อาคารปฏิบัติการออกแบบ
37	หอพักแพทย์
38	หอพักโกเมน
39	อาคารเรียน 9 (คณะเทคโนโลยีอุตสาหกรรม)
40	โรงยิมเนเซียม 3
41	อาคารสัมมนาอนุรักษ์พันธุกรรมพืช
42	หอพักนักศึกษา
43	บ้านพักบุคลากร

คณะผู้จัดทำสารสนเทศ ปีการศึกษา 2560

ที่ปรึกษา

อาจารย์ ดร.สุพจน์ ทรายแก้ว

ผู้ช่วยศาสตราจารย์เจษฎา ความคืบเคย

นางนงลักษณ์ สมณะ

รักษาราชการแทนอธิการบดี

รองอธิการบดี

ผู้อำนวยการกองนโยบายและแผน

รวบรวมข้อมูล / วิเคราะห์ / เรียบเรียง

นายแทนคุณ วงศ์จร

นักวิชาการศึกษา

คณะทำงาน

นางสาวเนตรศรินทร์ พิมพ์จันทร์

นางสาวณัฐฐา ปั่นอยู่

นางสาวอรอุมา พรหมน้อย

นางสาวชีราพร สมทอง

นางเพชรรัตน์ จิงสวัสดิ์

นักวิเคราะห์นโยบายและแผน

นักวิเคราะห์นโยบายและแผน

นักวิเคราะห์นโยบายและแผน

นักวิเคราะห์นโยบายและแผน

เจ้าหน้าที่บริหารงานทั่วไป

หน่วยงานที่รับผิดชอบ

กองนโยบายและแผน สำนักงานอธิการบดี

มหาวิทยาลัยราชภัฏวไลยอลงกรณ์ ในพระบรมราชูปถัมภ์

เลขที่ 1 หมู่ 20 ถ.พหลโยธิน ต.คลองหนึ่ง อ.คลองหลวง จ.ปทุมธานี 13180

โทร. 0-2529-0674-7 ต่อ 330, โทรศัพท์/โทรสาร 0-2529-1979 <http://plan.vru.ac.th>

ปีที่พิมพ์

ธันวาคม 2560

จำนวนที่พิมพ์

300 เล่ม

ขอขอบคุณผู้ให้ความอนุเคราะห์ข้อมูล และรูปภาพกิจกรรม
หน่วยงานภายในมหาวิทยาลัยราชภัฏวไลยอลงกรณ์ ในพระบรมราชูปถัมภ์ทุกหน่วยงาน
และภาพประกอบจาก Social Media





VRU
มหาวิทยาลัยราชภัฏ
วไลยอลงกรณ์
ในพระบรมราชูปถัมภ์

1 หมู่ 20 ตำบลคลองหนึ่ง อำเภอคลองหลวง จังหวัดปทุมธานี 13180

โทรศัพท์ 0-2529-0674-7 โทรสาร 0-2529-2580

<http://www.vru.ac.th>