



นโยบายสภามหาวิทยาลัย มหาวิทยาลัยราชภัฏวไลยอลงกรณ์ ในพระบรมราชูปถัมภ์ จังหวัดปทุมธานี พ.ศ. ๒๕๖๒ - ๒๕๖๔



สำนักงานสภามหาวิทยาลัย มหาวิทยาลัยราชภัฏวไลยอลงกรณ์ ในพระบรมราชูปถัมภ์
เลขที่ ๑ หมู่ ๒๐ ตำบลคลองหนึ่ง อำเภอคลองหลวง จังหวัดปทุมธานี ๑๓๑๘๐
โทรศัพท์ ๐-๒๕๒๙-๐๖๗๘ ต่อ ๓๒๐ โทรสาร ๐-๒๕๐๙-๑๗๕๕

นโยบายสภามหาวิทยาลัย

มหาวิทยาลัยราชภัฏวไลยอลงกรณ์ ในพระบรมราชูปถัมภ์

จังหวัดปทุมธานี

พ.ศ. ๒๕๖๒ - ๒๕๖๔



สารจากนายกสภามหาวิทยาลัย

พระราชบัญญัติมหาวิทยาลัยราชภัฏ พ.ศ. ๒๕๔๗ มาตรา ๑๘ (๑) กำหนดให้ สภามหาวิทยาลัยมีอำนาจและหน้าที่ควบคุมดูแลกิจการทั่วไปของมหาวิทยาลัย และโดยเฉพาะให้มีอำนาจหน้าที่กำหนดนโยบาย และอนุมัติแผนพัฒนามหาวิทยาลัยฯ

คณะกรรมการสภามหาวิทยาลัยราชภัฏวไลยอลงกรณ์ ในพระบรมราชูปถัมภ์ ได้มีการจัดประชุมครั้งที่ ๘/๒๕๖๑ วันที่ ๒๙ - ๓๐ มิถุนายน ๒๕๖๑ ณ โรงแรม เดอะชาयน์ พัทยา จังหวัดชลบุรี จัดทำนโยบายสภามหาวิทยาลัย โดยการทบทวนนโยบายสภามหาวิทยาลัยราชภัฏวไลยอลงกรณ์ ในพระบรมราชูปถัมภ์ จังหวัดปทุมธานี ฉบับเดิม (พ.ศ. ๒๕๕๙ - ๒๕๖๑) และน้อมนำยุทธศาสตร์ใหม่ มหาวิทยาลัยราชภัฏ เพื่อการพัฒนาท้องถิ่น ตามพระราชโองบายสมเด็จพระเจ้าอยู่หัว รัชกาลที่ ๑๐ สู่การปฏิบัติ โดยจัดทำรายละเอียดและตัวชี้วัดความสำเร็จที่จะนำไปสู่การปฏิบัติ ที่ชัดเจนยิ่งขึ้น มีประเด็นนโยบายสภามหาวิทยาลัย จำนวน ๔ เรื่อง คือ ๑. ด้านการพัฒนาท้องถิ่น ๒. ด้านการผลิตและพัฒนาครู ๓. ด้านการยกระดับคุณภาพ การศึกษาและพัฒนาบัณฑิต และ ๔. ด้านการพัฒนากระบวนการบริหารจัดการ

นโยบายสภามหาวิทยาลัยราชภัฏวไลยอลงกรณ์ ในพระบรมราชูปถัมภ์ พ.ศ. ๒๕๖๒ - ๒๕๖๔ ฉบับนี้ มีวัตถุประสงค์สำคัญ เพื่อเป็นแนวทางในการ ดำเนินการของมหาวิทยาลัยในการพัฒนาแผนกลยุทธ์ และแผนปฏิบัติการประจำปี ตลอดจนใช้เป็นเครื่องมือในการบริหารมหาวิทยาลัยให้เกิดประสิทธิภาพและ ประสิทธิภาพต่อไป



(ศาสตราจารย์ ดร.วิรุณ ตั้งเจริญ)

นายกสภามหาวิทยาลัยราชภัฏวไลยอลงกรณ์

ในพระบรมราชูปถัมภ์

๖ กันยายน ๒๕๖๑



อาคาร ๖๐ ปี
เพชรบุรีวิทยาลัย

สารบัญ

หน้า

สารจากนายกสภามหาวิทยาลัย

สารบัญ บทนำ

- ประวัติมหาวิทยาลัยราชภัฏวไลยอลงกรณ์ ในพระบรมราชูปถัมภ์ ๑
- ปรัชญา ปณิธาน อัตลักษณ์ เอกลักษณ์ ๒
- วัฒนธรรมองค์กร ค่านิยมหลัก สมรรถนะหลัก พันธกิจ ๓
- วิสัยทัศน์ เป้าประสงค์ ประเด็นยุทธศาสตร์ ๔
- โครงสร้างการบริหารมหาวิทยาลัยราชภัฏวไลยอลงกรณ์ ในพระบรมราชูปถัมภ์ ๕
- องค์ประกอบของคณะกรรมการสภามหาวิทยาลัย และอำนาจหน้าที่ของสภา
มหาวิทยาลัย คณะกรรมการสภามหาวิทยาลัย ๖

นโยบายสภามหาวิทยาลัยราชภัฏวไลยอลงกรณ์ ในพระบรมราชูปถัมภ์

พ.ศ. ๒๕๖๒ -๒๕๖๔

ด้านการพัฒนาท้องถิ่น

- นโยบายข้อที่ ๑ เร่งสร้างผลงานการพัฒนาท้องถิ่นเชิงประจักษ์ ทั้งด้านเศรษฐกิจ
สังคม สิ่งแวดล้อม ตามจุดเน้นของยุทธศาสตร์ประเทศ ๑๒

ด้านการผลิตและพัฒนาครู

- นโยบายข้อที่ ๒ ผลิตและพัฒนาครูมืออาชีพ ร่วมพัฒนาคุณภาพการศึกษา
ในสถานศึกษา ผ่านการพัฒนานวัตกรรม และการพัฒนา
ครูมืออาชีพ ๑๓

ด้านการยกระดับคุณภาพการศึกษาและการพัฒนาบัณฑิต

- นโยบายข้อที่ ๓ ยกระดับคุณภาพมาตรฐานการจัดการศึกษาตามเกณฑ์มาตรฐาน
ทั้งระดับชาติและนานาชาติ ให้เป็นที่ยอมรับทั้งในและนอก ประเทศ ๑๕

ด้านการพัฒนาระบบบริหารจัดการ

- นโยบายข้อที่ ๔ พัฒนามหาวิทยาลัยสีเขียวที่มีธรรมาภิบาลและเป็นองค์กร
แห่งความสุข พัฒนามหาวิทยาลัยให้เป็นองค์กรแห่งการเรียนรู้
ที่มีพลวัตในการพัฒนามหาวิทยาลัยสู่ความเป็นเลิศตามเกณฑ์
คุณภาพการศึกษา เพื่อการดำเนินการที่เป็นเลิศ (EdPEX) ๑๖

คำอธิบายตัวชี้วัด

๑๘





ใบพระบรมราชูปถัมภ์



บทนำ

ประวัติมหาวิทยาลัยราชภัฏวไลยอลงกรณ์ ในพระบรมราชูปถัมภ์ จังหวัดปทุมธานี

สมเด็จพระราชปิตุจฉา เจ้าฟ้าวไลยอลงกรณ์ กรมหลวงเพชรบุรีราชสิรินธร

ทรงมีพระเมตตาต่อการศึกษาของกุลสตรีไทย จึงประทานอาคาร พร้อมทั้งดินประมาณ ๔ ไร่ ให้กระทรวงศึกษาธิการจัดตั้งโรงเรียนฝึกหัดครูเพชรบุรีวิทยาลงกรณ์ เมื่อวันที่ ๔ มิถุนายน ๒๔๗๕ ปัจจุบันคือ เลขที่ ๑๕ ถนนเพชรบุรี แขวงทุ่งพญาไท เขตราชเทวี กรุงเทพมหานคร โดยย้ายนักเรียนฝึกหัดครู และนักเรียนมัธยมศึกษาตอนปลาย (ม.๗-๘) มาจากโรงเรียนเบญจมราชูทิศ อาจารย์ใหญ่คนแรกคือ “อาจารย์นิลรัตน์ บรรณสิทธิ์วีรสานส์” โรงเรียนใช้ชื่อย่อว่า “พ” เป็นสัญลักษณ์ และสีเขียวเป็นสีประจำโรงเรียน เนื่องจากเป็นสีประจำวันประสูติของพระองค์ เปลี่ยนเป็นวิทยาลัยครูเพชรบุรีวิทยาลงกรณ์ เมื่อวันที่ ๑ ตุลาคม พ.ศ. ๒๕๑๓ และในปี พ.ศ. ๒๕๑๕ ได้ขยายงานการฝึกหัดครูมาอยู่ ณ ที่ตั้งปัจจุบัน คือ เลขที่ ๑ หมู่ ๒๐ ถนนพหลโยธิน กิโลเมตรที่ ๔๘ ตำบลคลองหนึ่ง อำเภอคลองหลวง จังหวัดปทุมธานี ๑๓๑๘๐๐ มีพื้นที่ ๒๙๔ ไร่ ๓ งาน ๗๒ ตารางวา ทั้งนี้ อาจารย์อวยพร เปล่งวานิช ผู้อำนวยการวิทยาลัยครูเพชรบุรีวิทยาลงกรณ์ ในขณะนั้น ได้ดำเนินการติดต่อประสานงานล่วงหน้ากับผู้ว่าราชการจังหวัดปทุมธานี (นายประสิทธิ์ อุไรรัตน์) จึงได้ที่ดินทรัพย์สินส่วนพระมหากษัตริย์ แปลงนี้มาเป็นที่ตั้งของมหาวิทยาลัยในปัจจุบัน

เมื่อวันที่ ๑๔ พฤศจิกายน ๒๕๑๗ พระบาทสมเด็จพระปรมินทรมหาภูมิพลอดุลยเดช รัชกาลที่ ๙ ทรงพระกรุณาโปรดเกล้าฯ รั่ววิทยาลัยครูเพชรบุรีวิทยาลงกรณ์ และสมาคมศิษย์เก่าฯ ไว้ในพระบรมราชูปถัมภ์ ในปีถัดมา วันที่ ๙ พฤศจิกายน พ.ศ. ๒๕๑๘ พระบาทสมเด็จพระปรมินทรมหาภูมิพลอดุลยเดช เสด็จฯ พร้อมด้วยสมเด็จพระบรมราชินีนาถ และสมเด็จพระเจ้าลูกเธอ เจ้าฟ้าสิรินธรเทพรัตนสุดากิติวัฒนาดุลโสภาคย์ ทรงเปิดพระอนุสาวรีย์สมเด็จพระราชปิตุจฉา เจ้าฟ้าวไลยอลงกรณ์ กรมหลวงเพชรบุรีราชสิรินธร และพระราชทานพระราชทรัพย์ส่วนพระองค์ จำนวน ๒๐๐,๐๐๐ บาท ตั้งเป็นมูลนิธิสมเด็จพระเจ้าฟ้าวไลยอลงกรณ์

เมื่อวันที่ ๑๔ กุมภาพันธ์ พ.ศ. ๒๕๓๕ พระบาทสมเด็จพระปรมินทรมหาภูมิพลอดุลยเดช ทรงพระกรุณาโปรดเกล้าฯ พระราชทานนาม “สถาบันราชภัฏ” แก่วิทยาลัยครูทั่วประเทศ เป็นเหตุให้เปลี่ยนชื่อเป็น “สถาบันราชภัฏเพชรบุรีวิทยาลงกรณ์ ในพระบรมราชูปถัมภ์” ได้ประกาศในราชกิจจานุเบกษา เมื่อวันที่ ๒๔ มกราคม พ.ศ. ๒๕๓๕ เรื่อง “พ.ร.บ. สถาบันราชภัฏ” เป็นผลให้สถาบันราชภัฏทั่วประเทศ เป็นสถาบันอุดมศึกษาเพื่อการพัฒนาท้องถิ่นอย่างแท้จริง

และในปีเดียวกัน พระบาทสมเด็จพระปรมินทรมหาภูมิพลอดุลยเดช ทรงพระกรุณาโปรดเกล้าฯ พระราชทานพระบรมราชานุญาต ให้ใช้ตราพระราชลัญจกรประจำพระองค์ รัชกาลที่ ๙ เป็นตราสัญลักษณ์ประจำสถาบันราชภัฏ ณ วันที่ ๖ มีนาคม พ.ศ. ๒๕๓๘ นับเป็นพระมหากรุณาธิคุณ ล้นเกล้าล้นกระหม่อมหาที่สุดมิได้แก่สถาบันราชภัฏเพชรบุรีวิทยาลัยการณ ในพระบรมราชูปถัมภ์

เมื่อวันที่ ๑๕ กุมภาพันธ์ พ.ศ. ๒๕๔๒ สมเด็จพระเทพรัตนราชสุดาฯ สยามบรมราชกุมารี เสด็จฯ วางพวงมาลาพระอนุสาวรีย์ฯ และทรงเปิดอาคารศูนย์ฝึก ประสพการณ์วิชาชีพ “อาคารสมเด็จพระเจ้าฟ้าวไลยอลงกรณ์” และเมื่อวันที่ ๑๕ กุมภาพันธ์ พ.ศ. ๒๕๔๔ สมเด็จพระเจ้าพี่นางเธอ เจ้าฟ้ากัลยาณิวัฒนา กรมหลวงนราธิวาสราชนครินทร์ เสด็จฯ วางพวงมาลาพระอนุสาวรีย์ฯ ทรงเปิดอาคาร ๑๐๐ ปี สมเด็จพระศรีนครินทร์ และห้องประชุมราชนครินทร์ ภายในอาคาร ๑๐๐ ปี สมเด็จพระศรีนครินทร์

พระบาทสมเด็จพระปรมินทรมหาภูมิพลอดุลยเดช ทรงพระกรุณาโปรดเกล้าฯ พระราชทานพระบรมราชานุญาตให้เปลี่ยนชื่อเป็น “สถาบันราชภัฏวไลยอลงกรณ์ ในพระบรมราชูปถัมภ์” เมื่อวันที่ ๒๑ สิงหาคม พ.ศ. ๒๕๔๕ และทรงพระกรุณาโปรดเกล้าฯ ทรงลงพระปรมาภิไธยในพระราชบัญญัติมหาวิทยาลัยราชภัฏ พุทธศักราช ๒๕๔๗ และได้ประกาศ ในพระราชกิจจานุเบกษา เมื่อวันที่ ๑๔ มิถุนายน พุทธศักราช ๒๕๔๗ ยังผลให้สถาบันราชภัฏ วไลยอลงกรณ์ ในพระบรมราชูปถัมภ์ ได้ยกฐานะเป็น “มหาวิทยาลัยราชภัฏวไลยอลงกรณ์ ในพระบรมราชูปถัมภ์ จังหวัดปทุมธานี” ตั้งแต่วันที่ ๑๕ มิถุนายน พ.ศ. ๒๕๔๗

สภามหาวิทยาลัยราชภัฏวไลยอลงกรณ์ ในพระบรมราชูปถัมภ์ มีมติเห็นชอบ ให้มหาวิทยาลัยดำเนินการจัดซื้อที่ดินด้านทิศเหนือของมหาวิทยาลัย เนื้อที่ ๘๖ ไร่ ๓ งาน ๑๙ ตารางวา ปัจจุบันมหาวิทยาลัยราชภัฏวไลยอลงกรณ์ ในพระบรมราชูปถัมภ์ มีเนื้อที่ทั้งหมด ๓๘๑ ไร่ ๒ งาน ๙๑ ตารางวา ตั้งอยู่เลขที่ ๑ หมู่ ๒๐ ตำบลคลองหนึ่ง อำเภอคลองหลวง จังหวัดปทุมธานี เมื่อวันที่ ๓ พฤษภาคม พ.ศ. ๒๕๕๕

ปรัชญา

วิชาการเด่น เน้นคุณธรรม นำท้องถิ่นพัฒนา ก้าวหน้าด้านเทคโนโลยี

ปณิธาน

เสริมสร้างความเข้มแข็งและมั่งคั่งของชุมชน

อัตลักษณ์

บัณฑิตจิตอาสา พัฒนาท้องถิ่น

เอกลักษณ์

เป็นสถาบันที่น้อมนำแนวทางการดำเนินชีวิต ตามหลักปรัชญาของเศรษฐกิจพอเพียง

วัฒนธรรมองค์กร

พัฒนานวัตกรรม มุ่งเน้นความเป็นเลิศ ร่วมพัฒนาท้องถิ่น

ค่านิยมหลัก (Core Values)

- V : Visionary เป็นผู้รอบรู้
- A : Activeness ทำงานเชิงรุก ริเริ่มสร้างสรรค์
- L : Like and learn สนใจใฝ่เรียนรู้อย่างต่อเนื่อง
- A : Adaptive ปรับตัวได้ดี พร้อมนำการเปลี่ยนแปลง
- Y : Yields สร้างผลงานเป็นที่ประจักษ์
- A : Acceptance and Friendliness เป็นที่ยอมรับในการเป็นกัลยาณมิตร

สมรรถนะหลัก

บูรณาการพันธกิจสัมพันธ์เพื่อพัฒนาท้องถิ่น

พันธกิจ

เป็นสถาบันอุดมศึกษาเพื่อพัฒนาท้องถิ่นที่เสริมสร้างพลังปัญญาของแผ่นดิน ฟื้นฟูพลังการเรียนรู้ เชิดชูภูมิปัญญาของท้องถิ่น สร้างสรรค์ศิลปวิทยาเพื่อความเจริญก้าวหน้าอย่างมั่นคง มั่งคั่ง และยั่งยืนของปวงชน มีส่วนร่วมในการจัดการบำรุงรักษา การใช้ประโยชน์ จากทรัพยากรธรรมชาติและสิ่งแวดล้อมอย่างสมดุลและยั่งยืน โดยมีวัตถุประสงค์ให้การศึกษา ส่งเสริมวิชาการและวิชาชีพชั้นสูง ทำการสอน วิจัย ให้บริการทางวิชาการ ปรับปรุง ถ่ายทอด และพัฒนาเทคโนโลยี ทำนุบำรุงศิลปะและวัฒนธรรม ผลิตครู และส่งเสริมวิทยฐานะครูในการ ดำเนินงานเพื่อบรรลุวัตถุประสงค์ข้างต้น มหาวิทยาลัยมีภาระหน้าที่ ดังนี้

๑. ยกระดับการผลิตครูและพัฒนาศักยภาพมนุษย์ โดยกระบวนการจัดการเรียนรู้เชิงผลิตภาพ (Productive Learning) สร้างเครือข่ายความร่วมมือตามรูปแบบประชารัฐ เพื่อพัฒนาท้องถิ่น โดยยึดหลักปรัชญาของเศรษฐกิจพอเพียง
๒. พัฒนาการวิจัยและนวัตกรรมเพื่อตอบสนองต่อการแก้ไขปัญหาของท้องถิ่น และเป็นต้นแบบที่สามารถนำไปใช้ประโยชน์ในการพัฒนาคุณภาพชีวิต และความเข้มแข็งของท้องถิ่น
๓. ประสานความร่วมมือระหว่างมหาวิทยาลัยและผู้มีส่วนได้ส่วนเสีย เพื่อพัฒนางานพันธกิจสัมพันธ์และถ่ายทอด เผยแพร่โครงการอันเนื่องมาจากพระราชดำริ เพื่อขยายผลการปฏิบัติไปสู่ประชาชนในท้องถิ่นอย่างเป็นรูปธรรม
๔. ส่งเสริมศาสนา ศิลปวัฒนธรรม อนุรักษ์ สร้างจิตสำนึกทางวัฒนธรรม และการเรียนรู้ต่างวัฒนธรรม อนุรักษ์ฟื้นฟูและเผยแพร่มรดกทางวัฒนธรรม พัฒนาระบบการบริหารจัดการศิลปวัฒนธรรมที่นำไปต่อยอดสู่เศรษฐกิจสร้างสรรค์

๕. พัฒนาระบบการบริหารจัดการที่เป็นเลิศมีธรรมาภิบาลเพื่อเป็นต้นแบบของการพัฒนามหาวิทยาลัยอย่างยั่งยืน

วิสัยทัศน์

มหาวิทยาลัยต้นแบบแห่งการผลิตครู พัฒนาศักยภาพมนุษย์โดยยึดหลักปรัชญาของเศรษฐกิจพอเพียงและสร้างนวัตกรรมเพื่อพัฒนาท้องถิ่นให้มั่นคง มั่งคั่ง ยั่งยืน

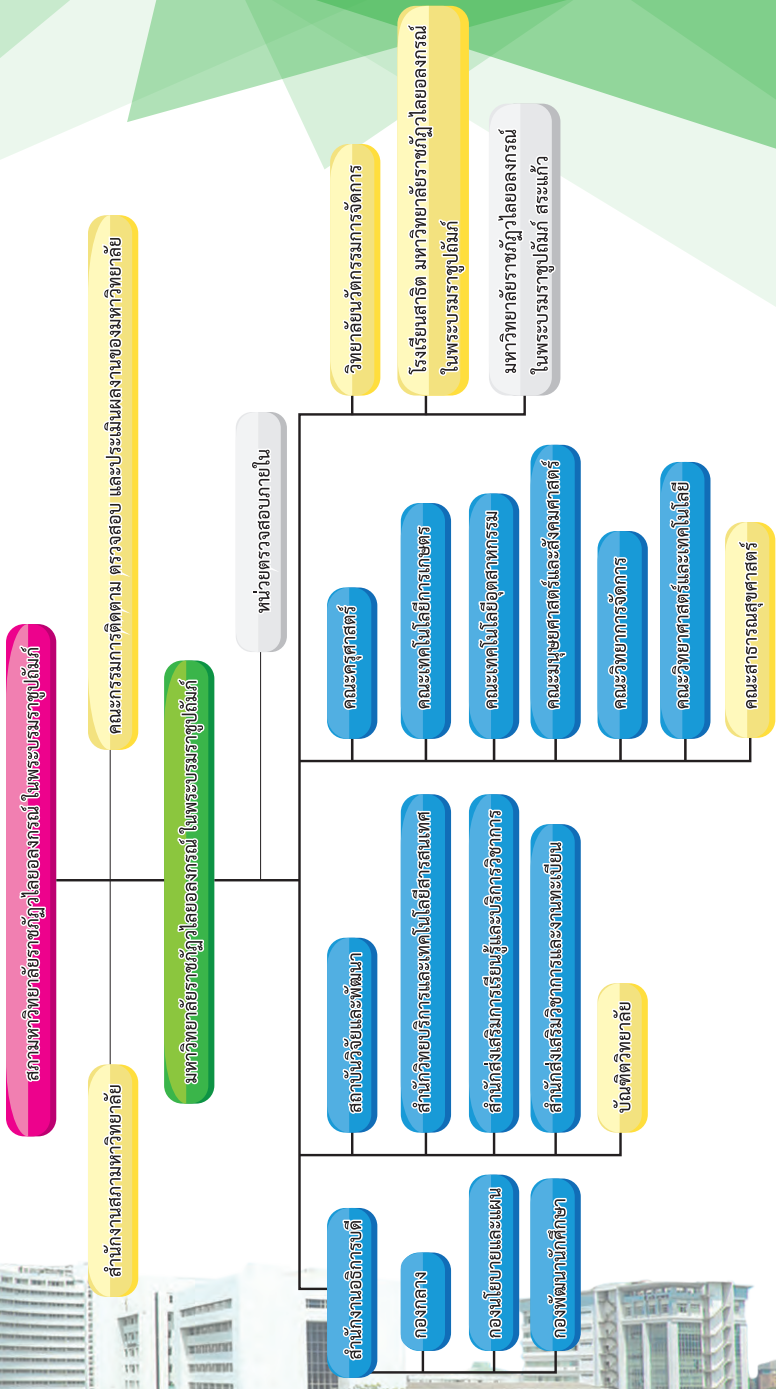
เป้าประสงค์

๑. บัณฑิตมีคุณภาพมาตรฐาน มีทักษะในการคิดวิเคราะห์ และการเรียนรู้ตลอดชีวิต มีศักยภาพสอดคล้องกับการพัฒนาประเทศ
๒. วิจัยและนวัตกรรมสามารถแก้ไขปัญหาหรือเสริมสร้างความเข้มแข็งของท้องถิ่น เพื่อความมั่นคง มั่งคั่ง ยั่งยืนของประเทศ
๓. ประชาชนสามารถดำรงชีวิตโดยใช้หลักปรัชญาของเศรษฐกิจพอเพียง เศรษฐกิจชุมชนเข้มแข็ง ประชาชนมีความสุข และมีรายได้เพิ่มขึ้น
๔. บัณฑิต และผู้มีส่วนได้เสียมีคุณธรรม ศีลธรรม จริยธรรม จิตสำนึกที่ดีต่อสังคมโดยรวม รักสามัคคีทางวัฒนธรรมและเข้าใจในสังคมพหุวัฒนธรรม
๕. มหาวิทยาลัยมีคุณภาพ มาตรฐาน โปร่งใส และธรรมาภิบาลตอบสนองต่อความต้องการของประเทศและเป็นที่ยอมรับต่อประชาชน

ประเด็นยุทธศาสตร์

๑. การผลิตบัณฑิตโดยกระบวนการเรียนรู้เชิงผลิตภาพ (Productive Learning) สร้างเครือข่ายความร่วมมือตามรูปแบบประชารัฐ เพื่อพัฒนาท้องถิ่น โดยยึดหลักปรัชญาของเศรษฐกิจพอเพียง
๒. การวิจัยและนวัตกรรมเพื่อตอบสนองต่อการแก้ไขปัญหาท้องถิ่น
๓. การพัฒนางานพันธกิจสัมพันธ์ และถ่ายทอด เผยแพร่โครงการอันเนื่องมาจากพระราชดำริ
๔. การส่งเสริมศาสนา ศิลปวัฒนธรรม รมณรค์ สร้างจิตสำนึกทางวัฒนธรรม การเรียนรู้ต่างวัฒนธรรม อนุรักษ์ฟื้นฟูและเผยแพร่มรดกทางวัฒนธรรม พัฒนาระบบการบริหารจัดการศิลปวัฒนธรรมที่นำไปต่อยอดสู่เศรษฐกิจสร้างสรรค์
๕. การพัฒนาระบบการบริหารจัดการที่เป็นเลิศมีธรรมาภิบาล

โครงสร้างการบริหารมหาวิทยาลัยราชภัฏวไลยอลงกรณ์ ในพระบรมราชูปถัมภ์



หน่วยงานที่จัดตั้งขึ้นเป็นการภายในมหาวิทยาลัย

หน่วยงานที่จัดตั้งขึ้นโดยมติสภามหาวิทยาลัย

หน่วยงานที่จัดตั้งโดยกฎกระทรวงศึกษาธิการ

องค์ประกอบของคณะกรรมการสภามหาวิทยาลัย และอำนาจหน้าที่ของสภามหาวิทยาลัย

พระราชบัญญัติมหาวิทยาลัยราชภัฏ พ.ศ. ๒๕๔๗ มาตรา ๑๖ มาตรา ๑๗ และมาตรา ๑๘ กำหนดองค์ประกอบและอำนาจหน้าที่ของสภามหาวิทยาลัย ไว้ดังนี้

มาตรา ๑๖ ให้มหาวิทยาลัยแต่ละแห่งมีสภามหาวิทยาลัย ประกอบด้วย

- (๑) นายกสภามหาวิทยาลัย ซึ่งจะทรงพระกรุณาโปรดเกล้าฯ แต่งตั้ง
- (๒) กรรมการสภามหาวิทยาลัยโดยตำแหน่ง ได้แก่ อธิการบดี ประธานสภาคณาจารย์และข้าราชการ และประธานกรรมการส่งเสริมกิจการมหาวิทยาลัย
- (๓) กรรมการสภามหาวิทยาลัยจำนวนสี่คน ซึ่งเลือกจากผู้ดำรงตำแหน่งรองอธิการบดี คณบดี ผู้อำนวยการสถาบัน ผู้อำนวยการสำนัก ผู้อำนวยการศูนย์ หัวหน้าส่วนราชการหรือหัวหน้าหน่วยงานที่เรียกชื่ออย่างอื่นที่มีฐานะเทียบเท่าคณะ
- (๔) กรรมการสภามหาวิทยาลัยจำนวนสี่คน ซึ่งเลือกจากคณาจารย์ประจำของมหาวิทยาลัย และมีใช้ผู้ดำรงตำแหน่งตาม (๓)

(๕) กรรมการสภามหาวิทยาลัยผู้ทรงคุณวุฒิจำนวนสิบเอ็ดคน ซึ่งทรงพระกรุณาโปรดเกล้าฯ แต่งตั้งจากบุคคลภายนอกมหาวิทยาลัย โดยคำแนะนำของนายกสภามหาวิทยาลัย และกรรมการสภามหาวิทยาลัยตาม (๒) (๓) และ (๔) ทั้งนี้ ผู้ทรงคุณวุฒิดังกล่าวต้องมาจากผู้มีความรู้ความเชี่ยวชาญด้านการศึกษา มนุษยศาสตร์ สังคมศาสตร์ วิทยาศาสตร์และเทคโนโลยี กฎหมาย การงบประมาณและการเงิน การบริหารงานบุคคล การปกครองส่วนท้องถิ่น การศาสนา ศิลปะและวัฒนธรรม และด้านอื่นๆ ตามที่สภามหาวิทยาลัยเห็นสมควร ในจำนวนนี้ให้แต่งตั้งจากบุคคลในเขตพื้นที่บริการการศึกษาของมหาวิทยาลัยแต่ละแห่งไม่น้อยกว่ากึ่งหนึ่ง

ให้สภามหาวิทยาลัยแต่งตั้งรองอธิการบดีคนหนึ่ง ซึ่งมีใช้กรรมการสภามหาวิทยาลัยตาม (๓) เป็นเลขานุการสภามหาวิทยาลัย โดยคำแนะนำของอธิการบดี

ให้สภามหาวิทยาลัยเลือกกรรมการสภามหาวิทยาลัยผู้ทรงคุณวุฒิคนหนึ่งเป็นอุปนายกสภามหาวิทยาลัย ทำหน้าที่แทนนายกสภามหาวิทยาลัย เมื่อนายกสภามหาวิทยาลัยไม่อาจปฏิบัติหน้าที่ได้หรือเมื่อไม่มีผู้ดำรงตำแหน่งนายกสภามหาวิทยาลัย

คุณสมบัติ หลักเกณฑ์ และวิธีการได้มาซึ่งนายกสภามหาวิทยาลัยและกรรมการสภามหาวิทยาลัยตาม (๓) (๔) และ (๕) ให้เป็นไปตามข้อบังคับของมหาวิทยาลัย

มาตรา ๑๗ นายกสภามหาวิทยาลัยและกรรมการสภามหาวิทยาลัยตามมาตรา ๑ (๓) (๔) และ (๕) วาระการดำรงตำแหน่งคราวละสามปี

นอกจากการพ้นจากตำแหน่งตามวาระในวรรคหนึ่งแล้ว นายกสภามหาวิทยาลัย และกรรมการสภามหาวิทยาลัยตามมาตรา ๑๖ (๓) (๔) และ (๕) พ้นจากตำแหน่งเมื่อ

(๑) ตาย

(๒) ลาออก

(๓) ขาดคุณสมบัติของการเป็นนายกสภามหาวิทยาลัย หรือกรรมการสภามหาวิทยาลัยในประเภทนั้นๆ

(๔) ถูกจำคุกโดยคำพิพากษาถึงที่สุดให้จำคุก

(๕) สภามหาวิทยาลัยให้ออกเพราะมีความประพฤติเสื่อมเสีย บกพร่องต่อหน้าที่ หรือหย่อนความสามารถ

(๖) เป็นบุคคลล้มละลาย

(๗) เป็นคนไร้ความสามารถหรือคนเสมือนไร้ความสามารถ

การพ้นจากตำแหน่งตาม (๕) ต้องเป็นไปตามมติสองในสามของจำนวนกรรมการสภามหาวิทยาลัยเท่าที่มีอยู่

ในกรณีที่นายกสภามหาวิทยาลัย หรือกรรมการสภามหาวิทยาลัยตามมาตรา ๑๖ (๓) (๔) หรือ (๕) พ้นจากตำแหน่งก่อนครบวาระ และได้มีการดำเนินการให้ผู้ใดดำรงตำแหน่งแทนแล้ว ให้ผู้นั้นอยู่ในตำแหน่งเพียงเท่าวาระที่เหลืออยู่ของผู้ซึ่งตนแทน แต่ถ้าวาระการดำรงตำแหน่งเหลือน้อยกว่าเก้าสิบวัน จะไม่ดำเนินการให้มีผู้ดำรงตำแหน่งแทนก็ได้ ให้สภามหาวิทยาลัยประกอบด้วยกรรมการสภามหาวิทยาลัยเท่าที่มีอยู่มีอำนาจและปฏิบัติหน้าที่ตามมาตรา ๑๘ ต่อไป

ในกรณีที่นายกสภามหาวิทยาลัย หรือกรรมการสภามหาวิทยาลัยตามมาตรา ๑๖ (๓) (๔) หรือ (๕) พ้นจากตำแหน่งตามวาระ แต่ยังมีได้ดำเนินการให้ได้มาซึ่งนายกสภามหาวิทยาลัย หรือกรรมการสภามหาวิทยาลัยใหม่ ให้นายกสภามหาวิทยาลัยหรือกรรมการสภามหาวิทยาลัยซึ่งพ้นจากตำแหน่งปฏิบัติหน้าที่ต่อไป จนกว่าจะได้มีนายกสภามหาวิทยาลัยหรือกรรมการสภามหาวิทยาลัยใหม่แล้ว

ให้มีการดำเนินการให้ได้มาซึ่งนายกสภามหาวิทยาลัยหรือกรรมการสภามหาวิทยาลัยตามมาตรา ๑๖ (๓) (๔) และ (๕) ภายในเก้าสิบวันนับแต่วันที่ผู้นั้นพ้นจากตำแหน่ง

มาตรา ๑๘ สภามหาวิทยาลัยมีอำนาจหน้าที่ควบคุมดูแลกิจการทั่วไปของมหาวิทยาลัยและโดยเฉพาะให้มีอำนาจและหน้าที่ ดังนี้

(๑) กำหนดนโยบายและอนุมัติแผนพัฒนาของมหาวิทยาลัยเกี่ยวกับการศึกษา การวิจัย การให้บริการทางวิชาการแก่สังคม การผลิตและส่งเสริมวิทยฐานะครู การทะนุบำรุง

ศิลปะและวัฒนธรรม การอนุรักษ์สิ่งแวดล้อมและทรัพยากรธรรมชาติ

(๒) ออกกฎ ระเบียบ ประกาศและข้อบังคับของมหาวิทยาลัย และอาจมอบให้ส่วนราชการใดในมหาวิทยาลัยเป็นผู้ออกกฎ ระเบียบ ประกาศและข้อบังคับสำหรับส่วนราชการหรือหน่วยงานนั้นเป็นเรื่องๆ ก็ได้

(๓) กำกับมาตรฐานการศึกษา การประกันคุณภาพการศึกษา การเปิดสอนของมหาวิทยาลัยและติดตามประเมินผลการดำเนินงานของมหาวิทยาลัย

(๔) อนุมัติให้ปริญญา ประกาศนียบัตรบัณฑิตชั้นสูง ประกาศนียบัตรบัณฑิต อนุปริญญาและประกาศนียบัตร

(๕) พิจารณาการจัดตั้ง การรวมและการยุบเลิกสำนักงานวิทยาเขต บัณฑิตวิทยาลัย คณะ วิทยาลัย สถาบัน สำนัก ศูนย์ ส่วนราชการหรือหน่วยงานที่เรียกชื่ออย่างอื่นที่มีฐานะเทียบเท่าคณะ รวมทั้งการแบ่งส่วนราชการหรือหน่วยงานของส่วนราชการดังกล่าว

(๖) อนุมัติการรับสถาบันการศึกษาชั้นสูงหรือสถาบันอื่นเข้าสมทบในมหาวิทยาลัย หรือยกเลิกการสมทบ

(๗) พิจารณาให้ความเห็นชอบหลักสูตรการศึกษาให้สอดคล้องกับมาตรฐานที่คณะกรรมการการอุดมศึกษากำหนด

(๘) พิจารณาเสนอเรื่องเพื่อทรงพระกรุณาโปรดเกล้า ฯ แต่งตั้งและถอดถอนนายกสภามหาวิทยาลัย กรรมการสภามหาวิทยาลัยผู้ทรงคุณวุฒิ อธิการบดี ศาสตราจารย์ และศาสตราจารย์พิเศษ

(๙) แต่งตั้งและถอดถอนรองอธิการบดี คณบดี ผู้อำนวยการสถาบัน ผู้อำนวยการสำนัก และผู้อำนวยการศูนย์ หัวหน้าส่วนราชการหรือหัวหน้าหน่วยงานที่เรียกชื่ออย่างอื่นที่มีฐานะเทียบเท่าคณะ ศาสตราจารย์เกียรติคุณ รองศาสตราจารย์ รองศาสตราจารย์พิเศษ ผู้ช่วยศาสตราจารย์ และผู้ช่วยศาสตราจารย์พิเศษ

(๑๐) แต่งตั้งและถอดถอนประธานกรรมการและกรรมการส่งเสริมกิจการมหาวิทยาลัย

(๑๑) อนุมัติงบประมาณรายจ่ายจากเงินรายได้ของมหาวิทยาลัย

(๑๒) ออกระเบียบและข้อบังคับต่างๆ เกี่ยวกับการบริหารการเงิน การจัดการหารายได้และผลประโยชน์จากทรัพย์สินของมหาวิทยาลัย ทั้งนี้ โดยไม่ขัดหรือแย้งกับกฎหมายหรือมติคณะรัฐมนตรีที่เกี่ยวข้อง

(๑๓) พิจารณาดำเนินการเกี่ยวกับการบริหารงานบุคคลของมหาวิทยาลัย ตามกฎหมายว่าด้วยระเบียบข้าราชการพลเรือนในสถาบันอุดมศึกษา และตามที่คณะกรรมการข้าราชการพลเรือนในสถาบันอุดมศึกษามอบหมาย

(๑๔) แต่งตั้งคณะกรรมการ คณะอนุกรรมการ หรือบุคคลหนึ่งบุคคลใดเพื่อพิจารณา และเสนอความเห็นในเรื่องหนึ่งเรื่องใด หรือมอบหมายให้ปฏิบัติการอย่างหนึ่งอย่างใดอันอยู่ใน อำนาจและหน้าที่ของสภามหาวิทยาลัย

(๑๕) พิจารณาและให้ความเห็นชอบในเรื่องที่เกี่ยวกับกิจการของมหาวิทยาลัย ตามที่อธิการบดีหรือสภาวิชาการเสนอ และอาจมอบหมายให้อธิการบดีหรือสภาวิชาการปฏิบัติการ อย่างหนึ่งอย่างใดอันอยู่ในอำนาจและหน้าที่ของสภามหาวิทยาลัยได้

(๑๖) ส่งเสริม สนับสนุน และแสวงหาวิธีการเพื่อพัฒนาความก้าวหน้าของมหาวิทยาลัย ตลอดจนการปฏิบัติการกิจกรรมร่วมกันกับสถาบันอื่น

(๑๗) ปฏิบัติหน้าที่อื่นเกี่ยวกับกิจการของมหาวิทยาลัยที่มีได้ระบุให้เป็นหน้าที่ ของผู้ใดโดยเฉพาะ

องค์ประกอบของคณะกรรมการสภามหาวิทยาลัย

ลำดับที่	องค์ประกอบของกรรมการสภา	การดำเนินการ	จำนวน (คน)
๑	นายกสภามหาวิทยาลัย	โปรดเกล้าฯ แต่งตั้ง	๑
๒	กรรมการสภามหาวิทยาลัยโดยตำแหน่ง ประกอบด้วย - อธิการบดี - ประธานสภาคณาจารย์และข้าราชการ - ประธานกรรมการส่งเสริมกิจการมหาวิทยาลัย	โดยตำแหน่ง	๓
๓	กรรมการสภามหาวิทยาลัย (กรรมการผู้แทนผู้บริหาร)	เลือกจากผู้ดำรงตำแหน่งรองอธิการบดี คณบดี ผู้อำนวยการสถาบัน ผู้อำนวยการ สำนัก หรือหัวหน้าหน่วยงานที่เรียกชื่อ อย่างเป็นทางการอื่นที่มีฐานะเทียบเท่าคณะ	๔
๔	กรรมการสภามหาวิทยาลัย (กรรมการผู้แทนคณาจารย์)	เลือกจากคณาจารย์ประจำของมหาวิทยาลัย (ซึ่งไม่ใช่ผู้ดำรงตำแหน่ง ผู้บริหาร)	๔
๕	กรรมการสภามหาวิทยาลัยผู้ทรงคุณวุฒิ	โปรดเกล้าฯ แต่งตั้งจากบุคคลภายนอก มหาวิทยาลัย และให้สภามหาวิทยาลัย เลือกกรรมการสภามหาวิทยาลัย ผู้ทรงคุณวุฒิคนหนึ่งเป็นอุปนายกสภา มหาวิทยาลัย	๑๑
๖	เลขานุการสภามหาวิทยาลัย	อธิการบดีเลือกจากผู้ดำรงตำแหน่ง รองอธิการบดี (ซึ่งไม่ใช่ผู้ดำรงตำแหน่ง ในลำดับที่ ๓)	๑

คณะกรรมการสภามหาวิทยาลัย



ศ.ดร.วิรุณ ตั้งเจริญ
นายกสภามหาวิทยาลัย



ผศ.ปรีชา เศรษฐ์ธร
อุปนายก



รศ.ชاکติ อนันทรวัน
กรรมการผู้ทรงคุณวุฒิ



ศ.ดร.ไพฑูรย์ สินลารัตน์
กรรมการผู้ทรงคุณวุฒิ



ศ.ดร.ดิเรก ปัทมสิริวัฒน์
กรรมการผู้ทรงคุณวุฒิ



ศ.ดร.เตือน คำดี
กรรมการผู้ทรงคุณวุฒิ



นายสุวัฒน์ เทพอาร์กษ์
กรรมการผู้ทรงคุณวุฒิ



รศ.ดร.อิสระ สุวรรณบลด
กรรมการผู้ทรงคุณวุฒิ



นายศานิตย์ นาคสุขศรี
กรรมการผู้ทรงคุณวุฒิ



นายองวุฒิ เสาวพฤกษ์
กรรมการผู้ทรงคุณวุฒิ



นายเอกศักดิ์ คงตระกูล
กรรมการผู้ทรงคุณวุฒิ



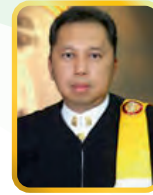
ศ.จรัญพัฒน์ ภูวานนท์
กรรมการผู้ทรงคุณวุฒิ



อ.ดร.สุพจน์ ทรายแก้ว
รักษาราชการแทนอธิการบดี



นางศรีวิการ์ เมฆธวัชชัยกุล
ประธานกรรมการส่งเสริมกิจการ
มหาวิทยาลัย



อ.จิตเจริญ ศรีขวัญ
ประธานสภาคณาจารย์และข้าราชการ
มหาวิทยาลัย



รศ.ศิตินันท์ เศรษฐวัฒน์บดี
กรรมการผู้แทนผู้บริหาร



รศ.ดร.กรินทร์ กาญจนานนท์
กรรมการผู้แทนผู้บริหาร



ผศ.ดร.ศศิธร จันทมฤก
กรรมการผู้แทนผู้บริหาร



รศ.ดร.เบญจลักษณ์ เมืองมีศรี
กรรมการผู้แทนผู้บริหาร



รศ.ดร.ฉันทะ จันทะเสนา
กรรมการผู้แทนคณาจารย์



ผศ.ธนาวุฒิ วงศ์อนันต์
กรรมการผู้แทนคณาจารย์



ผศ.ดร.ชุมพล ปทุมมาเกษร
กรรมการผู้แทนคณาจารย์



อ.ดร.ทรณศักดิ์ ทติยะลาภะ
กรรมการผู้แทนคณาจารย์



ผศ.ดร.นฤมล ธนานันต์
เลขาธิการ

นโยบายสภามหาวิทยาลัย มหาวิทยาลัยราชภัฏวไลยอลงกรณ์ ในพระบรมราชูปถัมภ์ พ.ศ. ๒๕๖๒ - ๒๕๖๔

สภามหาวิทยาลัยราชภัฏวไลยอลงกรณ์ ในพระบรมราชูปถัมภ์
มุ่งมั่นน้อมนำยุทธศาสตร์มหาวิทยาลัยราชภัฏตามพระราชโบายสู่การปฏิบัติ
ให้เป็นที่ประจักษ์ของสาธารณชน

ด้านการพัฒนาท้องถิ่น

นโยบายข้อที่ ๑ เร่งสร้างผลงานการพัฒนาท้องถิ่นในเชิงประจักษ์ ทั้งด้าน

เศรษฐกิจสังคม สิ่งแวดล้อม ตามจุดเน้นของยุทธศาสตร์ประเทศ โดย

- บูรณาการงานพันธกิจสัมพันธ์ (University Engagement) ทั้งในส่วนของการจัดการเรียนการสอน การวิจัย การบริการวิชาการ และการทำนุบำรุงศิลปวัฒนธรรม
- นำรูปแบบการเรียนรู้เชิงผลิตภาพมาพัฒนาบัณฑิตให้มีความสามารถ เข้าไปมีส่วนร่วมในการพัฒนาชุมชน ท้องถิ่นและสังคม
- ผลิตผลงานวิจัยและนวัตกรรมที่บูรณาการศาสตร์แบบสหสาขา และตอบสนองความต้องการทั้งระดับประเทศชาติและท้องถิ่น เพื่อสนับสนุนการพัฒนาความร่วมมือระหว่างภาครัฐและเอกชน
- เร่งพัฒนาฐานข้อมูลท้องถิ่น และเครือข่ายชุมชนนักปฏิบัติทั้งภายในและภายนอก เพื่อแลกเปลี่ยนเรียนรู้ด้านการแก้ไขปัญหาชุมชน ท้องถิ่นร่วมกัน
- มุ่งพัฒนามหาวิทยาลัยเป็นแหล่งเรียนรู้และเวทีแลกเปลี่ยนเรียนรู้องค์ความรู้ ปัญหาเชิงการปฏิบัติจากการจัดการเรียนการสอน การวิจัย และการบริการวิชาการ

ตัวชี้วัดความสำเร็จ และเป้าหมายการดำเนินงาน

ตัวชี้วัดความสำเร็จ	ค่าเป้าหมาย		
	๒๕๖๒	๒๕๖๓	๒๕๖๔
๑. ร้อยละของอาจารย์นักพัฒนา และนักศึกษาที่เข้าร่วมโครงการ / กิจกรรมการเรียนรู้จากการปฏิบัติร่วมกับชุมชน			
๑.๑ ร้อยละของอาจารย์นักพัฒนาที่เข้าร่วมโครงการต่อจำนวนอาจารย์ทั้งหมด	ร้อยละ ๓๐	ร้อยละ ๔๐	ร้อยละ ๕๐
๑.๒ ร้อยละของนักศึกษาที่เข้าร่วมโครงการต่อจำนวนนักศึกษาทั้งหมด	ร้อยละ ๗๐	ร้อยละ ๘๐	ร้อยละ ๙๐
๒. ร้อยละของผู้สำเร็จการศึกษาที่มีผลงานเชิงประจักษ์ที่ได้รับการตีพิมพ์เผยแพร่ หรือ ก่อให้เกิดการสร้างสรรคสิ่งใหม่ที่ตอบโจทย์การพัฒนาท้องถิ่น	ร้อยละ ๓๐	ร้อยละ ๔๐	ร้อยละ ๕๐
๓. จำนวนผู้ประกอบการใหม่ (Startup) ที่เกิดจากการบ่มเพาะของมหาวิทยาลัย	๑๐ ราย	๒๐ ราย	๓๐ ราย
๔. จำนวนหมู่บ้านในจังหวัดปทุมธานี จังหวัดสระแก้ว ที่มีฐานข้อมูลตำบลในการคัดเลือกชุมชนสำคัญเพื่อใช้ในการพัฒนาท้องถิ่น	๓๐ หมู่บ้าน	๓๐ หมู่บ้าน	๓๐ หมู่บ้าน
๕. จำนวนผลงานวิจัยเชิงประยุกต์และการพัฒนานวัตกรรม			
๕.๑ จำนวนผลงานวิจัยเชิงประยุกต์ ที่มีการจดทะเบียนจากหน่วยงานที่เกี่ยวข้อง อาทิ การจดสิทธิบัตร อนุสิทธิบัตร เป็นต้น	๒๐ ชิ้นงาน	๓๐ ชิ้นงาน	๔๐ ชิ้นงาน
๕.๒ จำนวนนวัตกรรม/ผลงานบริการวิชาการที่สามารถสร้างคุณค่าแก่ผู้รับบริการชุมชนและสังคมได้ โดยสามารถนำผลงานบริการวิชาการไปใช้ประโยชน์ด้านเศรษฐกิจ สังคม สิ่งแวดล้อม และการศึกษา	๑๑ ผลงาน	๑๕ ผลงาน	๒๐ ผลงาน
๖. จำนวนชุมชนที่มีศักยภาพในการจัดการตนเอง	๓ ชุมชน	๓ ชุมชน	๓ ชุมชน

ด้านการผลิต และพัฒนาครู

นโยบายข้อที่ ๒ ผลิตและพัฒนาครูมีอาชีพ ร่วมพัฒนาคุณภาพการศึกษา ในสถานศึกษา ผ่านการพัฒนานวัตกรรม และการพัฒนาครูมีอาชีพ โดย

- เร่งพัฒนานวัตกรรม เทคโนโลยีการศึกษาที่เป็นรูปแบบเฉพาะของมหาวิทยาลัย แหล่งสนับสนุนการเรียนรู้ (Learning Spaces)
- พัฒนาอาจารย์ให้เป็นครูของครูมีอาชีพ

- เร่งปรับปรุง พัฒนาหลักสูตร รูปแบบการผลิตครู และพัฒนาครูประจำการ ให้เป็นครูมืออาชีพที่มีสมรรถนะด้านคณิตศาสตร์ และวิทยาศาสตร์ รวมทั้งทักษะการใช้ภาษาอังกฤษ และภาษาเพื่อการสื่อสารในศตวรรษที่ ๒๑
- เสริมสร้างการเรียนรู้ให้แก่ผู้เรียน พัฒนานวัตกรรมและการใช้เทคโนโลยีเพื่อการเรียนรู้ผ่านกระบวนการผลิตครูในระบบปิด ตามรูปแบบการเรียนรู้ที่มุ่งการแก้ไขปัญหา ร่วมกันในโรงเรียน (Semi Residential Learning)
- สนับสนุนให้อาจารย์และนักศึกษา ร่วมกันพัฒนานวัตกรรมการเรียนรู้สำหรับ ผู้เรียนร่วมกับสถานศึกษาและจัดให้มีการถ่ายทอดนวัตกรรมด้านเสริมสร้างการเรียนรู้ให้แก่ โรงเรียนเครือข่าย
- เพิ่มบทบาทการมีส่วนร่วมของคณาจารย์ / คณะต่างๆ ในการพัฒนาครูใน สถานศึกษา ยกย่องคุณภาพการเรียนรู้ของนักเรียนในสถานศึกษาเครือข่ายในเขตพื้นที่ มหาวิทยาลัยรับผิดชอบ
- พัฒนาโรงเรียนสาธิตมหาวิทยาลัยราชภัฏวไลยอลงกรณ์ ในพระบรมราชูปถัมภ์ ให้เป็นต้นแบบการพัฒนาคุณภาพการเรียนการสอน ยกย่องคุณภาพ ผลการเรียนรู้ร่วมกับ คณะครุศาสตร์ และโรงเรียนเครือข่าย

ตัวชี้วัดความสำเร็จ และเป้าหมายการดำเนินงาน

ตัวชี้วัดความสำเร็จ	ค่าเป้าหมาย		
	๒๕๖๒	๒๕๖๓	๒๕๖๔
๑. ร้อยละของบัณฑิตครูที่สอบบรรจุครูได้ ในการสอบในปีแรกที่จบการศึกษา	ร้อยละ ๘๐	ร้อยละ ๘๕	ร้อยละ ๙๐
๒. ร้อยละของบัณฑิตครูที่สำเร็จการศึกษานั้นๆ ที่ได้รับการบรรจุเข้าทำงานในท้องถิ่น	ร้อยละ ๕๐	ร้อยละ ๖๐	ร้อยละ ๗๐
๓. ร้อยละบัณฑิตครูที่สอบผ่านมาตรฐานใบประกอบวิชาชีพครู	ร้อยละ ๗๐	ร้อยละ ๘๐	ร้อยละ ๙๐
๔. จำนวนครูที่ได้รับการพัฒนา และโรงเรียนเครือข่ายร่วมพัฒนาเพื่อยกระดับ ผลการเรียนรู้และจิตพิสัยเกณฑ์การพัฒนาโรงเรียนเครือข่าย			
๔.๑ จำนวนโรงเรียนเครือข่ายชุมชนนักปฏิบัติ	๔๐ โรงเรียน	๔๐ โรงเรียน	๔๐ โรงเรียน
๔.๒ จำนวนครูที่ได้รับการพัฒนา	๑,๐๐๐ คน	๑,๐๐๐ คน	๑,๐๐๐ คน
๕. ระดับความสำเร็จของการพัฒนาโรงเรียนสาธิตให้เป็นศูนย์ปฏิบัติการและการวิจัย เพื่อเป็นต้นแบบให้กับโรงเรียนในท้องถิ่น	ระดับ ๓	ระดับ ๓	ระดับ ๔

ด้านการยกระดับคุณภาพการศึกษาและพัฒนาบัณฑิต

นโยบายข้อที่ ๓ ยกระดับคุณภาพมาตรฐานการจัดการศึกษาตามเกณฑ์มาตรฐาน ทั้งระดับชาติและนานาชาติ ให้เป็นที่ยอมรับ ทั้งในและนอกประเทศ โดย

- สรรหา สนับสนุนให้คณาจารย์มีคุณวุฒิ ผลงานและตำแหน่งทางวิชาการตามเกณฑ์
- ส่งเสริมให้คณาจารย์ นักศึกษา ศิษย์เก่า ผลิตผลงานที่โดดเด่น ได้รับรางวัลและการยกย่องในระดับชาติและนานาชาติ
- พัฒนาและผลิตบัณฑิตให้มีความรู้ ความสามารถ มีอัตลักษณ์เด่นชัดเป็นที่ยอมรับ ในด้านการมีส่วนร่วมพัฒนาท้องถิ่น และพร้อมทำงานในบริบทของประชาคมอาเซียน
- พัฒนา ปรับปรุงหลักสูตรแบบสหวิทยาการที่ตอบสนองความต้องการของท้องถิ่น พัฒนานวัตกรรมการเรียนการสอนแบบบูรณาการตามปรัชญาการเรียนรู้เชิงผลิตภาพ (Productive Learning Philosophy)
- ส่งเสริมให้ผู้เรียนมีทักษะด้านการคิดวิเคราะห์ การคิดสังเคราะห์ การคิดสร้างสรรค์ การคิดเชิงผลิตภาพ การคิดด้านคุณธรรม และความรับผิดชอบ และมีผลงานเชิงประจักษ์ นำไปสู่การสร้างนวัตกรรมหรือสร้างการเปลี่ยนแปลง
- ยกย่อง ส่งเสริมให้นักศึกษาที่มีความสามารถสูงพิเศษ (Talent) สร้างและนำเสนอ ผลงานที่สร้างชื่อเสียงให้แก่มหาวิทยาลัย

ตัวชี้วัดความสำเร็จ และเป้าหมายการดำเนินงาน

ตัวชี้วัดความสำเร็จ	ค่าเป้าหมาย		
	๒๕๖๒	๒๕๖๓	๒๕๖๔
๑. ร้อยละของอาจารย์ประจำสถาบันที่มีคุณวุฒิปริญญาเอก	ร้อยละ ๓๐	ร้อยละ ๓๕	ร้อยละ ๔๐
๒. ร้อยละของอาจารย์ประจำสถาบันที่ดำรงตำแหน่งทางวิชาการ	ร้อยละ ๕๐	ร้อยละ ๖๐	ร้อยละ ๗๐
๓. จำนวนอาจารย์ที่ได้รับการรับรองมาตรฐานอาจารย์มืออาชีพจาก สกอ.หรือสถาบันรับรองมาตรฐานวิชาชีพ	๘ คน	๑๐ คน	๑๒ คน
๔. จำนวนหลักสูตรแบบสหวิทยาการที่พัฒนาหรือปรับปรุงเพื่อตอบสนองต่อความต้องการของท้องถิ่น ๔.๑ หลักสูตรระยะสั้น ๔.๒ หลักสูตรระดับปริญญาตรี และบัณฑิตศึกษา	๑๐ หลักสูตร ๒ หลักสูตร	๑๕ หลักสูตร ๒ หลักสูตร	๒๐ หลักสูตร ๒ หลักสูตร
๕. จำนวนผลงานเชิงประจักษ์ของนักศึกษาระดับปริญญาตรี ๕.๑ ผลงานที่ได้รับรางวัล หรือการเผยแพร่ในระดับชาติ หรือนานาชาติ ๕.๒ ผลงานที่ได้รับการอ้างอิง หรือใช้ประโยชน์เชิงพาณิชย์ ๕.๓ ผลงานวิจัย หรือผลงานทางวิชาการที่ได้รับการเผยแพร่ระดับชาติ หรือนานาชาติ ตามเกณฑ์ กพอ. กำหนด ๕.๔ จำนวนนักศึกษา หรือศิษย์เก่า ที่ได้รับการยกย่องในระดับชาติ หรือนานาชาติ	๔๐ ผลงาน ๒๔ ผลงาน ๓๐๐ ผลงาน ๘ คน	๔๕ ผลงาน ๒๖ ผลงาน ๓๐๐ ผลงาน ๑๐ คน	๕๐ ผลงาน ๒๘ ผลงาน ๓๐๐ ผลงาน ๑๒ คน
๖. จำนวนแนวปฏิบัติที่ดีด้านการจัดการเรียนรู้เชิงผลิตภาพ	๙ เรื่อง	๙ เรื่อง	๙ เรื่อง

ด้านการพัฒนาระบบบริหารจัดการ

นโยบายข้อที่ ๔ พัฒนามหาวิทยาลัยสีเขียวที่มีธรรมาภิบาลและเป็นองค์กรแห่งความสุข พัฒนามหาวิทยาลัยให้เป็นองค์กรแห่งการเรียนรู้ ที่มีพลวัตในการพัฒนามหาวิทยาลัยสู่ความเป็นเลิศตามเกณฑ์คุณภาพการศึกษา เพื่อการดำเนินการที่เป็นเลิศ (EdPEX) โดย

- เร่งพัฒนาโครงสร้างพื้นฐานด้านเทคโนโลยีดิจิทัล
- สร้างบรรยากาศการเรียนรู้แบบนานาชาติ พัฒนามหาวิทยาลัยให้เป็นองค์กรที่มีความเป็นเลิศด้านสภาพแวดล้อมทางกายภาพและสภาพบรรยากาศทางวิชาการ

- พัฒนามหาวิทยาลัยสีเขียวที่เป็นตัวอย่างของชุมชนในการจัดการระบบนิเวศ
- พัฒนางองค์กรแห่งความสุขที่อาจารย์ บุคลากร มีคุณภาพชีวิตที่ดี และสามารถดึงดูดคนดีคนเก่งเข้ามาร่วมงานได้
- ส่งเสริมการพัฒนาคุณธรรมจริยธรรมของอาจารย์ บุคลากร และนักศึกษา รวมทั้งส่งเสริมการน้อมนำแนวพระราชดำริ หลักปรัชญาของเศรษฐกิจพอเพียงมาประยุกต์ใช้ในการปฏิบัติงาน และการดำเนินชีวิต
- การบริหารจัดการความเสี่ยงอย่างมีประสิทธิภาพ
- เตรียมการเพื่อรองรับการก้าวสู่การเป็นมหาวิทยาลัยในกำกับตามหลักธรรมาภิบาล

ตัวชี้วัดความสำเร็จ และเป้าหมายการดำเนินงาน

ตัวชี้วัดความสำเร็จ	ค่าเป้าหมาย		
	๒๕๖๒	๒๕๖๓	๒๕๖๔
๑. ค่าคะแนนการประเมินผลตามเกณฑ์คุณภาพการศึกษาเพื่อการดำเนินการที่เป็นเลิศ (EdPEX)	-	๒๐๐ คะแนน	๒๕๐ คะแนน
๒. ระดับความสำเร็จของการพัฒนางานองค์กรแห่งการเรียนรู้โดยสร้างชุมชนอุดมปัญญา	ระดับ ๕	ระดับ ๕	ระดับ ๕
๓. ร้อยละคะแนนเฉลี่ยผลการประเมินคุณธรรมและความโปร่งใสในการดำเนินงานของหน่วยงานภาครัฐ (ITA)	ร้อยละ ๙๕	ร้อยละ ๙๕	ร้อยละ ๙๕
๔. ผลการจัดอันดับมหาวิทยาลัยด้วย Webometrics Ranking	น้อยกว่า ๑๕	น้อยกว่า ๑๕	น้อยกว่า ๑๕
๕. ผลการจัดอันดับมหาวิทยาลัยสีเขียว (ระดับเอเชีย)	น้อยกว่า ๒๐๐	น้อยกว่า ๑๙๕	น้อยกว่า ๑๙๐
๖. ค่าเฉลี่ยระดับความผูกพันของบุคลากรต่อองค์กร	มากกว่า ๔.๕๑	มากกว่า ๔.๕๑	มากกว่า ๔.๕๑
๗. ค่าเฉลี่ยความพึงพอใจของผู้มีส่วนได้ส่วนเสียที่มีต่อมหาวิทยาลัยในทุกมิติ	มากกว่า ๔.๐๐	มากกว่า ๔.๒๕	มากกว่า ๔.๕๑
๘. ระดับความสำเร็จของการน้อมนำหลักปรัชญาของเศรษฐกิจพอเพียงมาใช้ในการขับเคลื่อนมหาวิทยาลัย	ระดับ ๕	ระดับ ๕	ระดับ ๕

คำอธิบายตัวชี้วัด

นโยบายด้านที่ ๑ เร่งสร้างผลงานการพัฒนาท้องถิ่นในเชิงประจักษ์

๑. ผู้ประกอบการใหม่ (Startup) หมายถึง องค์กรธุรกิจที่ตั้งเพื่อค้นหา หรือสร้างนวัตกรรมใหม่ๆ ที่ยังไม่มีใครคิดมาก่อน รูปแบบการทำธุรกิจที่ยังไม่มีใครทำมาก่อน และมี การขยายตัวอย่างรวดเร็ว

๒. ชุมชนที่มีศักยภาพในการจัดการตนเอง หมายถึง ชุมชนบริหารจัดการทุน (คน องค์กร ชุมชน ทรัพยากร ฯลฯ) เพื่อแก้ไขปัญหา และพัฒนาชุมชนตนเองไปสู่เป้าหมาย อย่างยั่งยืน ชุมชนท้องถิ่นมีจิตสำนึก สาธารณะ รู้เป้าหมาย เชื่อมมั่นวิถี และพลังชุมชน มีความสามารถในการจัดการชุมชนและจัดความสัมพันธ์กับภาคี ใช้แผนการจัดการความรู้ และทุนชุมชนแก้ไขปัญหา และพัฒนาตนเองทุกด้านอย่างเป็นระบบ เพื่อการเปลี่ยนแปลงเชิงโครงสร้างและการพัฒนาอย่างยั่งยืน

นโยบายข้อที่ ๒ ผลิตและพัฒนาครุมีอาชีพ ร่วมพัฒนาคุณภาพการศึกษา ในสถานศึกษา

๑. ระดับความสำเร็จของการพัฒนาโรงเรียนสาธิตให้เป็นศูนย์การปฏิบัติและการวิจัย ให้เป็นต้นแบบให้กับโรงเรียนในท้องถิ่น

ระดับที่ ๑ โรงเรียนสาธิตมีการกำหนดแผนการดำเนินงานพัฒนาโรงเรียนสาธิตให้เป็นศูนย์การปฏิบัติการวิจัยเป็นต้นแบบให้กับโรงเรียนในท้องถิ่น

ระดับที่ ๒ โรงเรียนสาธิตมีระดับความสำเร็จของการดำเนินโครงการตามแผนร้อยละ ๕๐

ระดับที่ ๓ โรงเรียนสาธิตมีระดับความสำเร็จของการดำเนินโครงการตามแผนร้อยละ ๗๐

ระดับที่ ๔ โรงเรียนสาธิตมีผลผลิตจากการดำเนินโครงการที่ถอดเป็นองค์ความรู้หรือครุต้นแบบมีอาชีพในทุกกลุ่มสาระวิชา

ระดับที่ ๕ โรงเรียนท้องถิ่นนำองค์ความรู้ของโรงเรียนสาธิตไปดำเนินการจนเกิดการเปลี่ยนแปลงและมีหลักฐานเชิงประจักษ์

๒. การผลิตครูระบบปิด หมายถึง การรับบุคคลเข้าศึกษาชั้นปีที่ ๑ ตามหลักสูตรการผลิตครู ๕ ปี หรือหลักสูตรอื่นๆ ที่คุรุสภาให้การรับรอง ตามจำนวนความต้องการใช้ครูของสถานศึกษาภาครัฐ เมื่อสำเร็จการศึกษาจะมีอัตราข้าราชการครูรองรับและจะได้รับการบรรจุทันที ในระหว่างศึกษาอาจได้รับเงินทุนการศึกษา เป็นค่าธรรมเนียมการศึกษาที่สถาบันการผลิตเรียกเก็บค่าอุปกรณ์การศึกษาและค่าใช้จ่ายส่วนตัวอื่นๆ ด้วย ทั้งนี้ สถานศึกษาเอกชนอาจทำความตกลงร่วมมือกับสถาบันฝ่ายผลิต ดำเนินการเช่นเดียวกับภาครัฐได้

นโยบายข้อที่ ๓ ยกระดับคุณภาพมาตรฐานการจัดการศึกษาตามเกณฑ์มาตรฐาน ทั้งระดับชาติและนานาชาติ

๑. ร้อยละของอาจารย์ประจำสถาบันที่ดำรงตำแหน่งทางวิชาการ หมายถึง

$$\frac{\text{จำนวนอาจารย์ประจำมหาวิทยาลัยที่ดำรงตำแหน่งทางวิชาการ}}{\text{จำนวนอาจารย์ที่มีคุณสมบัติตามเกณฑ์ขอตำแหน่งทางวิชาการที่ ก.พ.อ. กำหนด}} \times 100$$

นโยบายข้อที่ ๔ พัฒนามหาวิทยาลัยสีเขียวที่มีธรรมาภิบาลและเป็นองค์กรแห่งความสุข

๑. ระดับความสำเร็จของการน้อมนำหลักปรัชญาของเศรษฐกิจพอเพียงมาใช้ในการขับเคลื่อนมหาวิทยาลัย

ระดับที่ ๑ มีการมอบหมายในการนำหลักปรัชญาเศรษฐกิจพอเพียงมาใช้ในการขับเคลื่อนมหาวิทยาลัยผู้รับผิดชอบในการกำหนดและผลักดันนโยบายสู่การปฏิบัติงานจนเกิดกระบวนการวางแผนงานของหลักปรัชญาของเศรษฐกิจพอเพียง และปฏิบัติครอบคลุมกว้างขวางตามสภาพมหาวิทยาลัย

ระดับที่ ๒ มหาวิทยาลัยพร้อมรับการเปลี่ยนแปลงในทางที่ดี คุณภาพสูงขึ้นสามารถลดข้อผิดพลาดในการบริหารงาน ลดขั้นตอนการปฏิบัติงานให้มีความรวดเร็วขึ้น

ระดับที่ ๓ บุคลากรและนักศึกษามีอุปนิสัยในการใช้ทรัพยากรอย่างถูกต้อง และมีการประเมินจุดคุ้มทุนจากการใช้ทรัพยากร เพื่อการแก้ไข ปรับปรุง พัฒนาวិธีการ จัดการทรัพยากรและเสริมสร้างอุปนิสัยที่ดีในการใช้ทรัพยากรอย่างต่อเนื่อง

ระดับที่ ๔ มีการกำหนดหรือประกาศกลุ่มบุคคลต้นแบบที่เป็นอาจารย์ บุคลากรหรือนักศึกษาที่เป็นต้นแบบแห่งวิถีปรัชญาของเศรษฐกิจพอเพียงที่อาจารย์ บุคลากร นักศึกษาส่วนใหญ่ เชื่อถือและปฏิบัติตาม

ระดับที่ ๕ มหาวิทยาลัยได้รับความชื่นชมอย่างกว้างขวางและได้รับประกาศเกียรติคุณเป็นที่ยอมรับในการปฏิบัติตามหลักปรัชญาของเศรษฐกิจพอเพียง

๒. มหาวิทยาลัยสีเขียว หมายถึง สถาบันการศึกษาที่เป็นมิตรกับสิ่งแวดล้อม ระดับโลก โดยมีเกณฑ์การประเมิน ๖ ด้าน คือ

๑. ที่ตั้งและโครงสร้างพื้นฐาน (Setting and Infrastructure)

๒. การจัดการพลังงานและการเปลี่ยนแปลงสภาพภูมิอากาศ (Energy and Climate Change)

๓. การจัดการของเสีย (Waste Management)

๔. การจัดการน้ำ (Water Usage)

๕. การขนส่งที่เป็นมิตรกับสิ่งแวดล้อม (Transportation)

๖. ความสามารถในการให้การศึกษาด้านสิ่งแวดล้อมและการพัฒนาที่ยั่งยืน (Education)