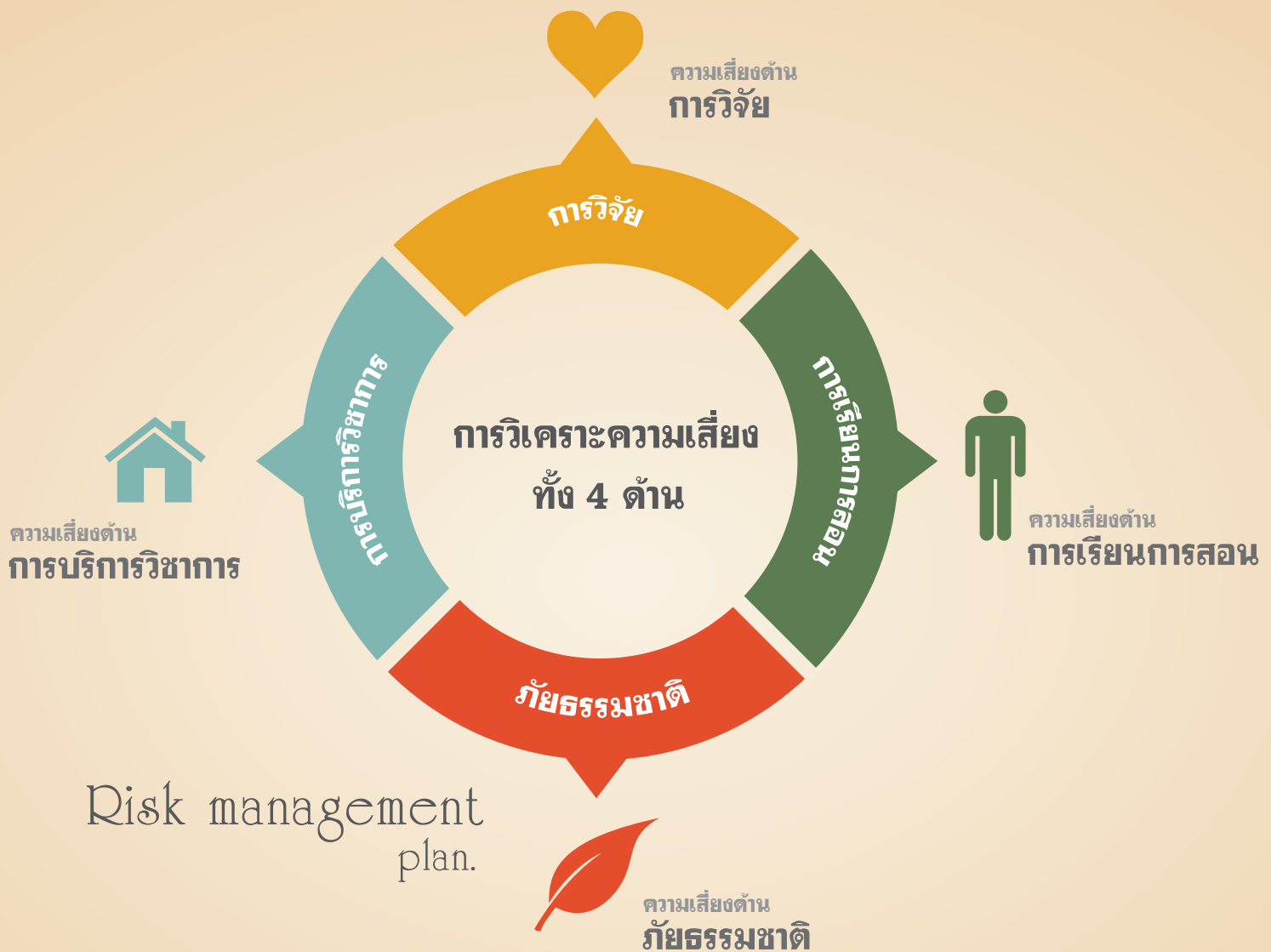




แผนบริหารความเสี่ยง



ประจำปีการศึกษา 2555

คำนำ

แผนบริหารความเสี่ยง มหาวิทยาลัยราชภัฏวไลยอลงกรณ์ ในพระบรมราชูปถัมภ์ จังหวัดปทุมธานี 2555 ปีงบประมาณ 2556 จัดทำขึ้นเพื่อให้มหาวิทยาลัย มีระบบในการบริหารความเสี่ยง โดยบริหารปัจจัยและควบคุมกิจกรรม รวมทั้งกระบวนการดำเนินงานต่างๆ เพื่อลดมูลเหตุของโอกาสที่องค์กรจะเกิดความเสียหาย ทั้งในรูปของตัวเงินและไม่ใช่ตัวเงิน เพื่อให้ระดับความเสี่ยงและขนาดของความเสียหายที่เกิดขึ้นอยู่ในระดับที่องค์กรยอมรับได้ ประเมินได้ ควบคุมได้ และตรวจสอบได้อย่างมีระบบ โดยคำนึงถึงการบรรลุเป้าหมายขององค์กรหรือยุทธศาสตร์เป็นสำคัญ

การจัดทำแผนบริหารความเสี่ยง มหาวิทยาลัยราชภัฏวไลยอลงกรณ์ ในพระบรมราชูปถัมภ์ จังหวัดปทุมธานี 2555 ปีงบประมาณ 2556 ได้มีการแต่งตั้งคณะกรรมการบริหารความเสี่ยงเพื่อวางระบบ การบริหารความเสี่ยง และกลไกของแผนบริหารความเสี่ยง ผนวกกับการประกันคุณภาพ การศึกษาภายใน ประจำปีการศึกษา 2555 องค์กรประกอบที่ 7 การบริหารและการจัดการ ตัวบ่งชี้ 7.4 ระบบบริหาร ความเสี่ยง และการปฏิบัติราชการของสถาบันอุดมศึกษา ประจำปีงบประมาณ พ.ศ. 2556 ตัวชี้วัดที่ 12 ระดับคุณภาพของการกำกับดูแลตามหน้าที่และบทบาทของสภาสถาบันอุดมศึกษาและการถ่ายทอดเป้าหมายจากสภาสถาบันอุดมศึกษาสู่สถาบันอุดมศึกษา ตัวย่อย ที่ 12.2 ระดับคุณภาพของการถ่ายทอดเป้าหมายของสภาสถาบันอุดมศึกษาสู่การปฏิบัติ เป็นแนวทางในการดำเนินการต่อไป



(รองศาสตราจารย์ ดร.สมบัติ คชสิทธิ์)

มหาวิทยาลัยราชภัฏวไลยอลงกรณ์ ในพระบรมราชูปถัมภ์ จังหวัดปทุมธานี

สารบัญ

หน้า

บทสรุปผู้บริหาร	1
นโยบายการบริหารความเสี่ยง	2
กระบวนการบริหารความเสี่ยง	3
ระบุความเสี่ยง	4
การประเมินและวิเคราะห์ความเสี่ยง	6
การกำหนดกิจกรรมควบคุมความเสี่ยง	10
แผนการดำเนินงานการจัดการความเสี่ยง	17

บทสรุปผู้บริหาร (Executive Summary)

มหาวิทยาลัยราชภัฏวไลยอลงกรณ์ ในพระบรมราชูปถัมภ์ ได้นำหลักธรรมาภิบาลมาใช้ในการบริหารจัดการทำให้เกิดผลการปฏิบัติงานที่ได้มาตรฐานเป็นระบบการจัดการที่มีคุณภาพ ซึ่งในการดำเนินงานจัดการบริหารความเสี่ยงของมหาวิทยาลัยราชภัฏวไลยอลงกรณ์ ปีงบประมาณ 2556 นี้ มหาวิทยาลัยได้มีนโยบายด้านการบริหารความเสี่ยงตามข้อเสนอแนะของคณะกรรมการตรวจประเมินคุณภาพการศึกษาภายในสถานศึกษาระดับอุดมศึกษา ในปีการศึกษา 2555 ที่ให้วิเคราะห์ความเสี่ยงตามภารกิจของมหาวิทยาลัย ประกอบกับข้อเสนอแนะของกรรมการสภามหาวิทยาลัยที่เสนอแนะให้มีการวิเคราะห์ความเสี่ยงด้านภัยธรรมชาติ อันสืบเนื่องมาจากเหตุการณ์น้ำท่วมใหญ่ในประเทศไทย ในช่วงเดือนตุลาคม - ธันวาคม พ.ศ. 2554

คณะกรรมการบริหารความเสี่ยงมหาวิทยาลัย จึงได้มีมติเห็นชอบการวิเคราะห์ความเสี่ยงตามภารกิจของมหาวิทยาลัยและความเสี่ยงด้านภัยธรรมชาติ รวม 4 ด้าน ดังนี้

1. ความเสี่ยงด้านการเรียนการสอน
2. ความเสี่ยงด้านการวิจัย
3. ความเสี่ยงด้านบริการวิชาการ
4. ความเสี่ยงด้านภัยธรรมชาติ

นโยบายการบริหารความเสี่ยง มหาวิทยาลัยราชภัฏวไลยอลงกรณ์ ในพระบรมราชูปถัมภ์ จังหวัดปทุมธานี

มหาวิทยาลัยราชภัฏวไลยอลงกรณ์ ในพระบรมราชูปถัมภ์ นำหลักการบริหารกิจการบ้านเมืองที่ดี (หลักธรรมาภิบาล) มาใช้ในการบริหารจัดการ ซึ่งมีระบบในการบริหารความเสี่ยงโดยการบริหารปัจจัย และควบคุมกิจกรรม รวมทั้งกระบวนการดำเนินงานต่างๆ เพื่อลดมูลเหตุของแต่ละโอกาสที่มหาวิทยาลัยฯ จะเกิดความเสียหาย เช่น ชื่อเสียง การฟ้องร้องจากการไม่ปฏิบัติตามกฎหมาย ระเบียบ ข้อบังคับ ประสิทธิภาพ ประสิทธิผลหรือความคุ้มค่า ให้ระดับความเสี่ยงและขนาดของความเสียหายที่เกิดขึ้นในอนาคต อยู่ในระดับที่ยอมรับได้โดยคำนึงถึงการบรรลุเป้าหมายของมหาวิทยาลัยฯ ตามยุทธศาสตร์ กลยุทธ์ จึงกำหนดนโยบายการบริหารความเสี่ยง ดังนี้

1. มีการกำหนดกระบวนการบริหารความเสี่ยงเป็นระบบมาตรฐานเดียวกันทั้งมหาวิทยาลัย
2. มีการบริหารความเสี่ยงทั่วมหาวิทยาลัยอย่างต่อเนื่อง
3. มีการติดตามประเมินผลการบริหารความเสี่ยง ทบทวน ปรับปรุงอย่างสม่ำเสมอ
4. มีการสื่อสารและการประชาสัมพันธ์อย่างทั่วถึงเรื่องความเสี่ยงให้กับผู้บริหาร และบุคลากรในมหาวิทยาลัย ให้มีความเข้าใจ และตระหนักถึงความสำคัญในการบริหารความเสี่ยงของมหาวิทยาลัย
5. มีการบริหารความเสี่ยงเป็นกิจกรรมของการดำเนินงานของมหาวิทยาลัย
6. มีการดำเนินงานบริหารความเสี่ยงตามสถานะเศรษฐกิจได้อย่างมีประสิทธิภาพ
7. มีการดำเนินงานบริหารความเสี่ยงแบบกัลยาณมิตร

กระบวนการบริหารความเสี่ยง ดังนี้

1. ระบุความเสี่ยง
2. การประเมินและวิเคราะห์ความเสี่ยง
3. การกำหนดกิจกรรมควบคุมความเสี่ยง
4. แผนการดำเนินงานการจัดการความเสี่ยง

ระบุความเสี่ยง
มหาวิทยาลัยราชภัฏวไลยอลงกรณ์ ในพระบรมราชูปถัมภ์ จังหวัดปทุมธานี

ความเสี่ยง (ภารกิจหลัก/กิจกรรม)	ปัจจัยเสี่ยง
ด้านการเรียนการสอน	
1. การพัฒนาหลักสูตรล่าช้า	- การประเมินหลักสูตรไม่สมบูรณ์ - ข้อมูลไม่เพียงพอต่อการวิเคราะห์
2. การพัฒนากระบวนการเรียนการสอนยังไม่ต่อเนื่อง	- อาจารย์บางส่วนมีทักษะในการใช้ IT ในระดับปานกลาง - อาจารย์นำผลงานวิจัยมาใช้ในการเรียนการสอนน้อย
3. ตำราและเอกสารเพื่อการอ้างอิงมีอยู่จำนวนน้อย	- คณาจารย์ไม่มีเวลาเขียนตำรา - แรงจูงใจในการเขียนบทความ/ตำรา มีอยู่น้อยหรือยังไม่เหมาะสม
4. คุณภาพห้องเรียน / อุปกรณ์โสตฯ ไม่เหมาะกับการเรียนรู้	- ห้องเรียนไม่เอื้อต่อการเรียน การสอน และการสอบ - คอมพิวเตอร์ไม่ทันสมัย การปรับปรุงและจัดหามาทดแทนไม่ทันเวลา
5. อาจารย์ประจำที่มีวุฒิปริญญาเอกหรือเทียบเท่ามีน้อย	- ระเบียบมีข้อจำกัด - ยังไม่มีการกำหนดแผนการแสวงหาอาจารย์เชิงรุก
6. อาจารย์ประจำที่ดำรงตำแหน่งทางวิชาการมีน้อย	- ระเบียบมีข้อจำกัด - แรงจูงใจในการขอกำหนดตำแหน่งทางวิชาการมีอยู่น้อยหรือยังไม่เหมาะสม
ด้านการวิจัย	
1. จำนวนเงินสนับสนุนการวิจัยจากแหล่งทุนภายใน / ภายนอก น้อยเกินไป	- คุณสมบัติของบุคลากรไม่ตรงกับแหล่งทุน - มีการสนับสนุนให้นักวิจัยขอทุนจากภายในและภายนอกน้อยกว่าที่ควร - การจัดการงานวิจัยยังไม่เป็นระบบที่สมบูรณ์ - งบประมาณกองทุนสนับสนุนการวิจัยมีน้อย - ทักษะในการเขียนโครงการมีน้อยไม่เพียงพอต่อการนำเสนองานวิจัยเพื่อขอรับทุน - งานวิจัยนำไปใช้ประโยชน์ได้น้อย
2. ความสนใจของคณาจารย์ต่อการทำงานวิจัยมีค่อนข้างน้อย	- แรงจูงใจในการทำงานวิจัยมีอยู่อย่างจำกัด

ความเสี่ยง (ภารกิจหลัก/กิจกรรม)	ปัจจัยเสี่ยง
3. งานวิจัยได้รับการอ้างอิงหรือนำไปใช้งานยังไม่แพร่หลายหรือยังไม่มาก	- ช่องทางในการเผยแพร่มีน้อย
4. การสืบทอดความเชี่ยวชาญเพื่อความเป็นเลิศทางสาขาใดสาขาหนึ่งอย่างต่อเนื่องมีอยู่น้อยมาก	- คุณภาพของงานวิจัยไม่ดีพอ
	- การสร้างองค์ความรู้ในสาขาใดสาขาหนึ่งอย่างต่อเนื่อง มีอยู่ค่อนข้างน้อย
	- การติดตามข้อมูล ยังไม่เป็นระบบ
	- บุคลากรมีประสบการณ์ในการทำวิจัยน้อย
ด้านการบริการวิชาการ	
1. ประชาสัมพันธ์ไม่ทั่วถึง	- ยังไม่ใช้สื่อการประชาสัมพันธ์ของมหาวิทยาลัยอย่างเต็มที่
ด้านภยธรรมชาติ	
1. พายุฝน	- ทรัพย์สินมหาวิทยาลัยเสียหาย
2. น้ำท่วม	- การจราจรถูกตัดขาด
	- สาธารณูปโภคถูกตัดขาด
	- อาหารขาดแคลน
	- การเรียนการสอนหยุดชะงัก
	- ข้อมูลในระบบคอมพิวเตอร์ได้รับความเสียหาย
	- มีการโจรกรรมทรัพย์สินในช่วงที่มีความวุ่นวาย

การประเมินและวิเคราะห์ความเสี่ยง
มหาวิทยาลัยราชภัฏวไลยอลงกรณ์ ในพระบรมราชูปถัมภ์ จังหวัดปทุมธานี

ความเสี่ยง (ภารกิจหลัก/กิจกรรม)	รายละเอียดความสูญเสีย (ปัจจัยเสี่ยง)	โอกาสที่จะเกิด (1)	ผลกระทบ/ความรุนแรง (2)	คะแนนความเสี่ยง (ระดับความเสี่ยง) (1) X (2)	ลำดับความเสี่ยง
ด้านการเรียนการสอน					
1. การพัฒนาหลักสูตรล่าช้า	- การประเมินหลักสูตร ไม่สมบูรณ์	4	3	12 (สูง)	2 (ความเสี่ยงสูง)
	- ข้อมูลไม่เพียงพอ ต่อการวิเคราะห์	1	2	2 (ต่ำ)	1 (ความเสี่ยงที่ยอมรับได้)
2. การพัฒนากระบวนการเรียน การสอนยังไม่ต่อเนื่อง	- อาจารย์บางส่วนมีทักษะ ในการใช้ไอในระดับปานกลาง	2	3	6 (ต่ำ)	1 (ความเสี่ยงที่ยอมรับได้)
	- อาจารย์นำผลงานวิจัย มาใช้ในการเรียนการสอนน้อย	3	3	9 (ต่ำ)	2 (ความเสี่ยงที่ยอมรับได้)
3. ตำราและเอกสารเพื่อการอ้างอิง มีอยู่จำนวนน้อย	- คณาจารย์ไม่มีเวลา เขียนตำรา	4	3	12 (สูง)	2 (ความเสี่ยงสูง)
	- แรงจูงใจในการเขียนบทความ/ ตำรา มีอยู่น้อยหรือยังไม่เหมาะสม	4	3	12 (สูง)	2 (ความเสี่ยงสูง)
4. คุณภาพห้องเรียน / อุปกรณ์โสตฯ ไม่เหมาะสมกับการเรียนรู้	- ห้องเรียนไม่เอื้อต่อการเรียน การสอนและการสอบ	4	4	16 (สูง)	2 (ความเสี่ยงสูง)
	- คอมพิวเตอร์ไม่ทันสมัยการ ปรับปรุงและจัดหามาทดแทนไม่ทันเวลา	3	2	6 (ต่ำ)	1 (ความเสี่ยงที่ยอมรับได้)
5. อาจารย์ที่มีวุฒิปริญญาเอกหรือ เทียบเท่ามีน้อย	- ระเบียบมีข้อจำกัด	3	3	9 (ต่ำ)	1 (ความเสี่ยงที่ยอมรับได้)
	- ยังไม่มีการกำหนดแผน การแสวงหาอาจารย์เชิงรุก	4	3	12 (สูง)	2 (ความเสี่ยงสูง)

ความเสี่ยง (ภารกิจหลัก/กิจกรรม)	รายละเอียดความสูญเสีย (ปัจจัยเสี่ยง)	โอกาสที่จะเกิด (1)	ผลกระทบ/ความรุนแรง (2)	คะแนนความเสี่ยง (ระดับความเสี่ยง) (1) X (2)	ลำดับความเสี่ยง
6. อาจารย์ประจำที่ดำรงตำแหน่ง ทางวิชาการมีน้อย	- ระเบียบมีข้อจำกัด	3	3	9 (ต่ำ)	1 (ความเสี่ยงที่ยอมรับได้)
	- แรงจูงใจในการขอตำแหน่ง ตำแหน่งทางวิชาการมีอยู่ น้อยหรือยังไม่เหมาะสม	4	3	12 (สูง)	2 (ความเสี่ยงสูง)
ด้านการวิจัย					
1. จำนวนเงินสนับสนุนการวิจัย จากแหล่งทุนภายใน / ภายนอก น้อยเกินไป	- คุณสมบัติของบุคลากร ไม่ตรงกับแหล่งทุน	4	4	16 (สูง)	2 (ความเสี่ยงสูง)
	- มีการสนับสนุนให้นักวิจัย ขอทุนจากภายในและ ภายนอกน้อยกว่าที่ควร	4	4	16 (สูง)	2 (ความเสี่ยงสูง)
	- การจัดการงานวิจัย ยังไม่เป็นระบบที่สมบูรณ์	2	2	4 (ต่ำ)	1 (ความเสี่ยงที่ยอมรับได้)
	- งบประมาณกองทุนวิจัย มีน้อย	4	3	12 (สูง)	2 (ความเสี่ยงสูง)
	- ทักษะในการเขียน โครงการมีน้อยไม่เพียงพอ ต่อการนำเสนองานวิจัย เพื่อขอรับทุน	4	3	12 (สูง)	2 (ความเสี่ยงสูง)
	- งานวิจัยนำไปใช้ ประโยชน์ได้น้อย	4	3	12 (สูง)	2 (ความเสี่ยงสูง)

ความเสี่ยง (ภารกิจหลัก/กิจกรรม)	รายละเอียดความสูญเสีย (ปัจจัยเสี่ยง)	โอกาสที่จะเกิด (1)	ผลกระทบ/ความรุนแรง (2)	คะแนนความเสี่ยง (ระดับความเสี่ยง) (1) X (2)	ลำดับความเสี่ยง
2. ความสนใจของคณาจารย์ต่อ การทำงานวิจัยมีค่อนข้างน้อย	- แรงจูงใจในการทำงาน วิจัยมีอยู่อย่างจำกัด	4	3	12 (สูง)	2 (ความเสี่ยงสูง)
3. งานวิจัยได้รับการอ้างอิงหรือนำไปใช้ งานยังไม่แพร่หลายหรือยังไม่มาก	- ช่องทางในการเผยแพร่มีน้อย	4	3	12 (สูง)	2 (ความเสี่ยงสูง)
4. การสืบทอดความเชี่ยวชาญ เพื่อความเป็นเลิศทางสาขาใด สาขาหนึ่งอย่างต่อเนื่องมีอยู่น้อยมาก	- คุณภาพของงานวิจัยไม่ดีพอ	4	4	16 (สูง)	2 (ความเสี่ยงสูง)
	- การสร้างองค์ความรู้ ในสาขาใดสาขาหนึ่ง อย่างต่อเนื่อง มีอยู่ ค่อนข้างน้อย	4	3	12 (สูง)	2 (ความเสี่ยงสูง)
	- การติดตามข้อมูล ยังไม่เป็นระบบ	4	3	12 (สูง)	2 (ความเสี่ยงสูง)
	- บุคลากรมีประสบการณ์ ในการทำวิจัยน้อย	4	4	16 (สูง)	2 (ความเสี่ยงสูง)
ด้านการบริการวิชาการ					
1. ประชาสัมพันธ์ไม่ทั่วถึง	- ยังไม่ใช้สื่อการประชาสัมพันธ์ ของมหาวิทยาลัยอย่างเต็มที่	4	4	16 (สูง)	2 (ความเสี่ยงสูง)
ด้านภยธรรมชาติ					
1. พายุฝน	- ทรัพย์สินมหาวิทยาลัย เสียหาย	4	4	16 (สูง)	2 (ความเสี่ยงสูง)
2. น้ำท่วม	- การจราจรถูกตัดขาด	3	3	9 (ต่ำ)	1 (ความเสี่ยงที่ยอมรับได้)

ความเสี่ยง (ภารกิจหลัก/กิจกรรม)	รายละเอียดความสูญเสีย (ปัจจัยเสี่ยง)	โอกาสที่จะเกิด (1)	ผลกระทบ/ความรุนแรง (2)	คะแนนความเสี่ยง (ระดับความเสี่ยง) (1) X (2)	ลำดับความเสี่ยง
	- สาธารณูปโภคถูกตัดขาด	4	4	16 (สูง)	2 (ความเสี่ยงสูง)
	- อาหารขาดแคลน	3	3	9 (ต่ำ)	1 (ความเสี่ยงที่ยอมรับได้)
	- การเรียนการสอน หยุดชะงัก	3	3	9 (ต่ำ)	1 (ความเสี่ยงที่ยอมรับได้)
	- ข้อมูลในระบบคอมพิวเตอร์ ได้รับความเสียหาย	4	3	12 (สูง)	2 (ความเสี่ยงสูง)
	- มีการโจรกรรมทรัพย์สิน ในช่วงที่มีความวุ่นวาย	3	4	12 (สูง)	2 (ความเสี่ยงสูง)

หมายเหตุ

คะแนน 1 เท่ากับ ความเสี่ยงที่ยอมรับได้ (มีค่าระหว่าง 1 - 9 คะแนน)

คะแนน 2 เท่ากับ ความเสี่ยงที่สูง (มีค่าระหว่าง 10 - 19 คะแนน)

คะแนน 3 เท่ากับ ความเสี่ยงที่สูงมาก (มีค่าระหว่าง 20 - 25 คะแนน)

เลือกกิจกรรมที่มีความเสี่ยงสูง (อยู่ในระดับ 2 หรือ 3) ต้องนำมาจัดการความเสี่ยงต่อไป

การกำหนดกิจกรรมควบคุมความเสี่ยง
มหาวิทยาลัยราชภัฏวไลยอลงกรณ์ ในพระบรมราชูปถัมภ์ จังหวัดปทุมธานี

ลำดับ	ความเสี่ยง(ภารกิจหลัก/กิจกรรม)	การควบคุมที่ควรจะมี	การควบคุมที่มีอยู่แล้ว	การควบคุมที่มีอยู่แล้วได้ผลหรือไม่	วิธีการจัดการความเสี่ยง	หมายเหตุ
	(1)	(2)	(3)	(4)	(5)	(6)
ด้านการเรียนการสอน						
1	การพัฒนาหลักสูตรล่าช้า - การประเมินหลักสูตรไม่สมบูรณ์	- มีการปรับปรุงเนื้อหา รายวิชาอย่างต่อเนื่อง - วางแผนกลยุทธ์การ พัฒนาหลักสูตรของ คณะฯ ที่เน้น Learning Outcome	√	○	ยอมรับ √ ควบคุม ถ่ายโอน หลักเสี่ยง	
2	ตำราและเอกสารเพื่อการอ้างอิง มีอยู่จำนวนน้อย - คณาจารย์ไม่มีเวลาเขียนตำรา - แรงจูงใจในการเขียนบทความ/ ตำรามีอยู่น้อยหรือยังไม่เหมาะสม	- เพิ่มมาตรการในการ สร้างแรงจูงใจใน การเขียนบทความ/ ตำรา	√	○	ยอมรับ √ ควบคุม ถ่ายโอน หลักเสี่ยง	

ลำดับ	ความเสี่ยง(ภารกิจหลัก/กิจกรรม) (1)	การควบคุมที่ควรจะมี (2)	การควบคุมที่มี อยู่แล้ว (3)	การควบคุมที่มีอยู่แล้ว ได้ผลหรือไม่ (4)	วิธีจัดการความเสี่ยง (5)	หมายเหตุ (6)
ด้านการเรียนการสอน						
3	คุณภาพห้องเรียน/อุปกรณ์สื่อฯไม่ เหมาะกับการเรียนรู้ - ห้องเรียนไม่เอื้อต่อการเรียน การ สอน และการสอบ	- ประสานงาน กับผู้ประสานงาน ตารางสอน - ปรับปรุงห้องเรียนให้ เอื้อต่อการเรียนการสอน - จัดหาวัสดุอุปกรณ์สื่อ ให้เพียงพอ	✓	○	ยอมรับ ✓ ควบคุม ถ่ายโอน หลีกเลี่ยง	
4	อาจารย์ที่มีวุฒิระดับปริญญาเอก หรือเทียบเท่ามีน้อย - ยังไม่มีการกำหนดแผนการ แสวงหาอาจารย์เชิงรุก	- จัดทำแผนการแสวงหา อาจารย์เชิงรุก - ทาบทามบุคคลที่มี ความสามารถในวงการ วิชาการ วิชาชีพ/ พัฒนาอาจารย์ - รับสมัครอาจารย์ที่มี วุฒิปริญญาเอกก่อน เป็นอันดับแรก - ส่งเสริมให้อาจารย์ ศึกษาต่อระดับ ปริญญาเอก	✓	○	ยอมรับ ✓ ควบคุม ถ่ายโอน หลีกเลี่ยง	

ลำดับ	ความเสี่ยง(ภารกิจหลัก/กิจกรรม) (1)	การควบคุมที่ควรจะมี (2)	การควบคุมที่มีอยู่แล้ว (3)	การควบคุมที่มีอยู่แล้ว ได้ผลหรือไม่ (4)	วิธีการจัดการความเสี่ยง (5)	หมายเหตุ (6)
5	อาจารย์ที่มีวุฒิปริญญาเอกหรือเทียบเท่ามีน้อย - ยังไม่มีการกำหนดแผนการแสวงหาอาจารย์เชิงรุก	- จัดทำแผนการแสวงหาอาจารย์เชิงรุก - ทาบหามบุคคลที่มีความสามารถในวงการศึกษา วิชาชีพ/พัฒนาอาจารย์ - รับสมัครอาจารย์ที่มีวุฒิปริญญาเอกก่อนเป็นอันดับแรก - ส่งเสริมให้อาจารย์ศึกษาต่อระดับป.เอก	√	○	✓ ยอมรับ ควบคุม ถ่ายโอน หลีกเลี่ยง	
6	อาจารย์ประจำที่ดำรงตำแหน่งทางวิชาการมีน้อย - แรงจูงใจในการขอตำแหน่งทางวิชาการมีอยู่น้อยหรือยังไม่เหมาะสม	- จัดทำแผนการกำหนดความต้องการอาจารย์มีตำแหน่งวิชาการ - จัดทำแผนการสนับสนุนการขอตำแหน่งทางวิชาการให้มีความเหมาะสมและจูงใจให้อาจารย์มีความต้องการทำการขอตำแหน่งทางวิชาการ	√	○	✓ ยอมรับ ควบคุม ถ่ายโอน หลีกเลี่ยง	

ลำดับ	ความเสี่ยง(ภารกิจหลัก/กิจกรรม) (1)	การควบคุมที่ควรจะมี (2)	การควบคุมที่มีอยู่แล้ว (3)	การควบคุมที่มีอยู่แล้วได้ผลหรือไม่ (4)	วิธีจัดการความเสี่ยง (5)	หมายเหตุ (6)
ด้านการวิจัย						
1	จำนวนเงินสนับสนุนการวิจัยจากแหล่งทุนภายใน/ภายนอกน้อยเกินไป - คุณสมบัติของบุคลากรไม่ตรงกับแหล่งทุน - มีการสนับสนุนให้นักวิจัยขอทุนจากภายในและภายนอกน้อยกว่าที่ควรงบประมาณกองทุนวิจัยมีน้อย - ทักษะในการเขียนโครงการมีน้อยไม่เพียงพอต่อการนำเสนองานวิจัยเพื่อขอรับทุน	- แสวงหาแหล่งทุนจากภายในและภายนอกมากขึ้น - สร้างความร่วมมือการบริหารจัดการภายในอย่างเป็นระบบ - จัดสรรเงินเพื่อสร้างงานวิจัย - สร้างระบบพี่เลี้ยงนักวิจัยหน้าใหม่ (Mentor System)	√	○	ยอมรับ √ ควบคุม ถ่ายโอน หลีกเลี่ยง	
2	ความสนใจของคณาจารย์ต่อการทำงานวิจัยมีค่อนข้างน้อย - แรงจูงใจในการทำงานวิจัยมีอยู่อย่างจำกัด	เพิ่มมาตรการในการสร้างแรงจูงใจในการเขียนบทความที่มี Impact Factor สูง	√	○	ยอมรับ √ ควบคุม ถ่ายโอน หลีกเลี่ยง	
3	งานวิจัยได้รับการอ้างอิงหรือนำไปใช้งานยังไม่แพร่หลายหรือยังไม่มาก - ช่องทางในการเผยแพร่มีน้อย	เพิ่มช่องทางในการเผยแพร่ใหม่มากขึ้น	√	○	ยอมรับ √ ควบคุม ถ่ายโอน หลีกเลี่ยง	

ลำดับ	ความเสี่ยง(ภารกิจหลัก/กิจกรรม) (1)	การควบคุมที่ควรจะมี (2)	การควบคุมที่มีอยู่ แล้ว (3)	การควบคุมที่มีอยู่แล้วได้ผล หรือไม่ (4)	วิธีจัดการความเสี่ยง (5)	หมายเหตุ (6)
ด้านการวิจัย						
4	การสืบทอดความเชี่ยวชาญเพื่อ ความเป็นเลิศทางสาขาใดสาขาหนึ่ง อย่างต่อเนื่องมีอยู่น้อยมาก - คุณภาพของงานวิจัยไม่ดีพอ - การสร้างองค์ความรู้ในสาขาใด สาขาหนึ่งอย่างต่อเนื่อง มีอยู่ ค่อนข้างน้อย - การติดตามข้อมูล ยังไม่เป็นระบบ - บุคลากรมีประสบการณ์ในการทำ วิจัยน้อย	- เพิ่มมาตรฐานงานวิจัย - สร้างระบบพี่เลี้ยง นักวิจัยหน้าใหม่ (Mentor System)	√	○	ยอมรับ √ ควบคุม ถ่ายโอน หลีกเลี่ยง	
ด้านการบริการวิชาการ						
1	ประชาสัมพันธ์ไม่ทั่วถึง - ยังไม่ใช้สื่อการประชาสัมพันธ์ของ มหาวิทยาลัยอย่างเต็มที่	- ปรับปรุงการวางแผน การประชาสัมพันธ์และ ปฏิบัติตามแผน - ทำการประชาสัมพันธ์ เชิงรุกผ่านสื่อที่เจาะ กลุ่มเป้าหมาย	√	○	ยอมรับ √ ควบคุม ถ่ายโอน หลีกเลี่ยง	

ลำดับ	ความเสี่ยง(ภารกิจหลัก/กิจกรรม) (1)	การควบคุมที่ควรจะมี (2)	การควบคุมที่มีอยู่แล้ว (3)	การควบคุมที่มีอยู่แล้ว ได้ผลหรือไม่ (4)	วิธีจัดการความเสี่ยง (5)	หมายเหตุ (6)
ด้านภัยธรรมชาติ						
1	<p>พายุฝน , น้ำท่วม</p> <ul style="list-style-type: none"> - ทรัพย์สินมหาวิทยาลัยเสียหาย - สาธารณูปโภคถูกตัดขาด - ข้อมูลในระบบคอมพิวเตอร์ได้รับความเสียหาย - มีการโจรกรรมทรัพย์สินในช่วงที่มีความวุ่นวาย 	<ul style="list-style-type: none"> - มีการวางแผนบริหารความเสี่ยงจากภัยธรรมชาติ - วางมาตรการรองรับการบรรเทาสาธารณภัยที่มีประสิทธิภาพ เช่น การอพยพคน การจัดหาอาหารและน้ำเข้าช่วย - กำหนดหน่วยงานและผู้รับผิดชอบงานด้านการบรรเทาสาธารณภัย - วางแผนการขอความช่วยเหลือจากพื้นที่ใกล้เคียง - ปรับปรุงอาคารสถานที่และย้ายสำนักงานไปชั้น 2 	√	○	<p>ยอมรับ</p> <p>√ ควบคุม ถ่ายโอน หลีกเลี่ยง</p>	

ลำดับ	ความเสี่ยง(ภารกิจหลัก/กิจกรรม) (1)	การควบคุมที่ควรจะมี (2)	การควบคุมที่มีอยู่ แล้ว (3)	การควบคุมที่มีอยู่แล้วได้ผล หรือไม่ (4)	วิธีการจัดการความเสี่ยง (5)	หมายเหตุ (6)
ด้านภัยธรรมชาติ						
		- ปรับปรุงชั้นล่างของ อาคารให้เป็นพื้นที่โล่ง				

หมายเหตุ

ช่อง 3 ✓ หมายถึง มี , ○ หมายถึง มีแต่ไม่สมบูรณ์ , X หมายถึง ไม่มี

ช่อง 4 ✓ หมายถึง ได้ผลตามที่คาดหมาย , ○ หมายถึง ได้ผลบ้างแต่ไม่สมบูรณ์ , X หมายถึง ไม่ได้ผลตามที่คาดหมาย

แผนการดำเนินงานการจัดการความเสี่ยง
มหาวิทยาลัยราชภัฏวไลยอลงกรณ์ ในพระบรมราชูปถัมภ์ จังหวัดปทุมธานี

กระบวนการปฏิบัติงาน/ โครงการ/กิจกรรม/ด้านของงาน ที่ประเมินและวัตถุประสงค์ ของการควบคุม (1)	การควบคุมที่มีอยู่ (2)	ระดับ ความเสี่ยง (3)	การจัดการ ความเสี่ยง (4)	ความเสี่ยงที่ยังมีอยู่ (ปัจจัยเสี่ยง) (5)	กิจกรรมการควบคุม (แผนการปรับปรุง การควบคุม) (6)	กำหนดเสร็จ/ ผู้รับผิดชอบ (7)
ด้านการเรียนการสอน						
1. การพัฒนาหลักสูตรล่าช้า - การประเมินหลักสูตร ไม่สมบูรณ์	- มีการปรับปรุงเนื้อหารายวิชา อย่างต่อเนื่อง - วางแผนกลยุทธ์การพัฒนา หลักสูตรของคณะฯ ที่เน้น Learning Outcome	2	ควบคุม	-รูปแบบการเขียน หลักสูตรยังไม่ถูกต้อง -ข้อมูลในการใช้ปรับปรุง หลักสูตรไม่สมบูรณ์ เช่น การทำวิจัยคุณลักษณะ ของบัณฑิตที่ต้องการ	-มี Template การเขียน รูปแบบหลักสูตร -มี Template การเขียน รูปแบบงานวิจัย	30 ก.ย. 56 สำนักส่งเสริม วิชาการและ งานทะเบียน/ คณะ/วิทยาลัย
2. ตำราและเอกสารเพื่อสารอ้างอิง มีอยู่จำนวนน้อย - คณาจารย์ไม่มีเวลาเขียนตำรา - แรงจูงใจในการเขียนบทความ/ ตำรา มีอยู่น้อยหรือยังไม่เหมาะสม	- เพิ่มมาตรการในการสร้าง แรงจูงใจในการเขียนบทความ/ ตำรา	2	ควบคุม	-ตำรา และเอกสาร ประกอบการสอนยังมี น้อย	-มีโครงการตำราเฉลิมพระ เกียรติ -มีโครงการการเข้าสู่ตำแหน่ง ทางวิชาการประจำปี งบประมาณ 2556 – 2558 -มี Template การเขียน ผลงานวิชาการ	30 ก.ย. 56 สำนักส่งเสริม วิชาการและ งานทะเบียน/ คณะ/วิทยาลัย

กระบวนการปฏิบัติงาน/ โครงการ/กิจกรรม/ด้านของงาน ที่ประเมินและวัตถุประสงค์ ของการควบคุม (1)	การควบคุมที่มีอยู่ (2)	ระดับ ความเสี่ยง (3)	การจัดการ ความเสี่ยง (4)	ความเสี่ยงที่ยังมีอยู่ (ปัจจัยเสี่ยง) (5)	กิจกรรมการควบคุม (แผนการปรับปรุง การควบคุม) (6)	กำหนดเสร็จ/ ผู้รับผิดชอบ (7)
ด้านการเรียนการสอน						
3. คุณภาพห้องเรียน/อุปกรณ์โสตฯ ไม่เหมาะกับการเรียนรู้ - ห้องเรียนไม่เอื้อต่อการเรียน การสอน และการสอบ	- ประสานงานกับผู้ประสานงาน ตารางสอน	2	ควบคุม	-จำนวนครุภัณฑ์มีไม่ เพียงพอ เช่น ไมโครโฟน -ครุภัณฑ์ชำรุดเสียหาย เนื่องจากการใช้งานหนัก และจากเหตุน้ำท่วมใหญ่ -ห้องเรียนยังปรับปรุง ไม่เสร็จอันเนื่องจากเหตุ น้ำท่วมใหญ่ -ห้องเรียนบางอาคารไม่มี เครื่องปรับอากาศ	-มีการจัดซื้อครุภัณฑ์การเรียน การสอนเพิ่มเติม -มีการตรวจสอบครุภัณฑ์ อย่างสม่ำเสมอและซ่อมบำรุง เพื่อให้พร้อมในการใช้งาน -มีการปรับปรุงซ่อมแซม อาคารที่ชำรุดเสียหาย -มีการติดตั้งเครื่องปรับอากาศ เพิ่มเติม	30 ก.ย. 56 สำนักงาน อธิการบดี/ คณะ/วิทยาลัย
4. อาจารย์ที่มีวุฒิระดับปริญญา เอกหรือเทียบเท่ามีน้อย - ยังไม่มีการกำหนดแผนการ แสวงหาอาจารย์เชิงรุก	- จัดทำแผนการแสวงหา อาจารย์เชิงรุก - ทาบหามบุคคลที่มีความสามารถ ในวงการวิชาการ วิชาชีพ/ พัฒนาอาจารย์ - รับสมัครอาจารย์ที่มีวุฒิปริญญา เอกก่อนเป็นอันดับแรก - ส่งเสริมให้อาจารย์ศึกษาต่อ ระดับปริญญาเอก	2	ควบคุม	-อาจารย์ที่มาสมัคร ส่วนใหญ่เป็นคุณวุฒิ ปริญญาโท -อาจารย์ที่ลาศึกษาต่อ ปริญญาเอกไม่จบตาม กำหนดเวลา	- แผนการแสวงหาอาจารย์เชิงรุก - มีกองทุนพัฒนาบุคลากร - มีการกำกับติดตามอาจารย์ ที่ลาศึกษาต่อให้จบการศึกษา ตามกำหนดเวลา - มีการแสวงหาอาจารย์เชิงรุก โดยรับอาจารย์ที่จบปริญญา เอก มีตำแหน่งทางวิชาการ และมีประสบการณ์โดยเพิ่ม ค่าตอบแทนพิเศษ	30 ก.ย. 56 สำนักงาน อธิการบดี/ สำนักส่งเสริม วิชาการและ งานทะเบียน/ คณะ/วิทยาลัย

กระบวนการปฏิบัติงาน/ โครงการ/กิจกรรม/ด้านของงานที่ ประเมินและวัตถุประสงค์ของการ ควบคุม (1)	การควบคุมที่มีอยู่ (2)	ระดับ ความเสี่ยง (3)	การจัดการ ความเสี่ยง (4)	ความเสี่ยงที่ยังมีอยู่ (ปัจจัยเสี่ยง) (5)	กิจกรรมการควบคุม (แผนการปรับปรุง การควบคุม) (6)	กำหนดเสร็จ/ ผู้รับผิดชอบ (7)
5. อาจารย์ประจำที่ดำรงตำแหน่ง ทางวิชาการมีน้อย - แรงจูงใจในการขอตำแหน่ง ตำแหน่งทางวิชาการมีอยู่ น้อยหรือยังไม่เหมาะสม	<ul style="list-style-type: none"> - แผนการกำหนดความต้องการ อาจารย์ผู้มีตำแหน่งวิชาการ - จัดทำแผนสนับสนุน, ส่งเสริม การขอตำแหน่งตำแหน่ง ทางวิชาการให้มีความ เหมาะสมและจูงใจให้ อาจารย์มีความต้องการ ขอตำแหน่งตำแหน่งทางวิชาการ 	2	ควบคุม	<ul style="list-style-type: none"> - การมีส่วนร่วม ในการ จัดทำแผนการกำหนด ความต้องการอาจารย์ ผู้มีตำแหน่งวิชาการ - รายละเอียดของการ ส่งเสริมและสนับสนุน ที่เหมาะสมและจูงใจ ยังไม่สมบูรณ์ 	<ul style="list-style-type: none"> - จัดทำแผนการกำหนดความ ต้องการอาจารย์ผู้มีตำแหน่ง วิชาการโดยมีส่วนร่วม อย่างจริงจังเป็นวาระเร่งด่วน - กำหนดรายละเอียดของการ ส่งเสริมและสนับสนุน ที่เหมาะสมและจูงใจภายใต้ ความเห็นพ้องของประชาคม คณาจารย์ 	30 ก.ย. 56 สำนักงาน อธิการบดี/ สำนักส่งเสริม วิชาการและ งานทะเบียน/ คณะ/วิทยาลัย
ด้านการวิจัย						
1. จำนวนเงินสนับสนุนการวิจัยจาก แหล่งทุนภายใน/ภายนอกน้อยเกินไป - คุณสมบัติของบุคลากรไม่ตรงกับ แหล่งทุน - มีการสนับสนุนให้นักวิจัยขอทุน - จากภายในและภายนอกน้อยกว่าที่ควร - งบประมาณกองทุนสนับสนุนการ วิจัยมีน้อย - ทักษะในการเขียนโครงการมีน้อย ไม่เพียงพอต่อการนำเสนอ งานวิจัยเพื่อขอรับทุน	<ul style="list-style-type: none"> - แสวงหาแหล่งทุนจากภายใน และภายนอกมากขึ้น - สร้างความร่วมมือการบริหาร จัดการภายในอย่างเป็นระบบ - จัดสรรเงินเพื่อสร้างงานวิจัย - สร้างระบบพี่เลี้ยงนักวิจัยหน้า ใหม่ (Mentor System) 	2	ควบคุม	<ul style="list-style-type: none"> - จำนวนแหล่งทุนจาก ภายนอกมีน้อย - ระบบพี่เลี้ยงนักวิจัย หน้าใหม่ยังไม่ชัดเจน 	<ul style="list-style-type: none"> - วางแผนและเร่งพัฒนา ขีดความสามารถของนักวิจัย ในการเขียนข้อเสนอ โครงการวิจัยให้ได้ทุน - สร้างระบบพี่เลี้ยงนักวิจัย หน้าใหม่ในทุกหลักสูตรและ ส่วนกลาง 	30 ก.ย. 56 สถาบันวิจัยและ พัฒนา/คณะ/ วิทยาลัย

กระบวนการปฏิบัติงาน/ โครงการ/กิจกรรม/ด้านของงานที่ ประเมินและวัตถุประสงค์ของการ ควบคุม (1)	การควบคุมที่มีอยู่ (2)	ระดับ ความเสี่ยง (3)	การจัดการ ความเสี่ยง (4)	ความเสี่ยงที่ยังมีอยู่ (ปัจจัยเสี่ยง) (5)	กิจกรรมการควบคุม (แผนการปรับปรุง การควบคุม) (6)	กำหนดเสร็จ/ ผู้รับผิดชอบ (7)
2. ความสนใจของคณาจารย์ต่อ การทำงานวิจัยมีค่อนข้างน้อย - แรงจูงใจในการเขียนบทความ มีอยู่อย่างจำกัด	เพิ่มมาตรการในการสร้าง แรงจูงใจในการเขียนบทความที่มี Impact Factor สูง	2	ควบคุม	-คณาจารย์ส่วนใหญ่มี ภาระงานสอนมากจึงทำ ให้มีความสนใจในการ เขียนผลงานวิจัยน้อย	-สร้างแรงจูงใจโดยการอบรม ให้ความรู้กับคณาจารย์ในการ เขียนบทความให้มีคุณภาพ	30 ก.ย. 56 สถาบันวิจัยและ พัฒนา/คณะ/ วิทยาลัย
3. งานวิจัยได้รับการอ้างอิงหรือ นำไปใช้งานยังไม่แพร่หลายหรือยัง ไม่มาก - ช่องทางในการเผยแพร่มีน้อย	เพิ่มช่องทางในการเผยแพร่ใหม่ มากขึ้น	2	ควบคุม	-งานวิจัยไม่ได้คุณภาพ และมาตรฐาน -ผู้ทำวิจัยทำงานวิจัยตาม ภาระงานเท่านั้น	-อบรมให้ความรู้แก่นักวิจัยให้เขียน งานวิจัยให้มีคุณภาพและมาตรฐาน -สร้างแรงจูงใจในการทำ ผลงานเผยแพร่หรือตีพิมพ์ ผลงานวิจัยในวารสารวิชาการ นานาชาติและนำผลงานวิจัย ไปใช้ประโยชน์โดยการให้รางวัล	30 ก.ย. 56 สถาบันวิจัยและ พัฒนา/คณะ/ วิทยาลัย
4 การสืบทอดความเชี่ยวชาญเพื่อ ความเป็นเลิศทางสาขาใดสาขาหนึ่ง อย่างต่อเนื่องมีอยู่น้อยมาก - คุณภาพของงานวิจัยไม่ดีพอ - การสร้างองค์ความรู้ในสาขาใด สาขาหนึ่งอย่างต่อเนื่อง มีอยู่ ค่อนข้างน้อย - การติดตามข้อมูลยังไม่เป็นระบบ - บุคลากรมีประสบการณ์ในการทำ วิจัยน้อย	- เพิ่มมาตรฐานงานวิจัย - สร้างระบบพี่เลี้ยงนักวิจัยหน้า ใหม่ (Mentor System)	2	ควบคุม	-นักวิจัยยังขาดทักษะใน การเขียนงานวิจัยให้มี คุณภาพ -ระบบพี่เลี้ยงนักวิจัยหน้า ใหม่ยังไม่ชัดเจน	-จัดอบรมเพื่อพัฒนาขีด ความสามารถของนักวิจัย ในการเขียนผลงานวิจัยให้มี คุณภาพ -สร้างระบบพี่เลี้ยงนักวิจัย หน้าใหม่ที่แต่งตั้งเป็นทางการ ทั้งส่วนกลางและคณะ	30 ก.ย. 56 สถาบันวิจัยและ พัฒนา/คณะ/ วิทยาลัย

กระบวนการปฏิบัติงาน/ โครงการ/กิจกรรม/ด้านของงานที่ ประเมินและวัตถุประสงค์ของการ ควบคุม (1)	การควบคุมที่มีอยู่ (2)	ระดับ ความเสี่ยง (3)	การจัดการ ความเสี่ยง (4)	ความเสี่ยงที่ยังมีอยู่ (ปัจจัยเสี่ยง) (5)	กิจกรรมการควบคุม (แผนการปรับปรุง การควบคุม) (6)	กำหนดเสร็จ/ ผู้รับผิดชอบ (7)
ด้านการบริการวิชาการ						
<p>ประชาสัมพันธ์ไม่ทั่วถึง</p> <p>- ยังไม่ใช้สื่อการประชาสัมพันธ์ของมหาวิทยาลัยอย่างเต็มที่</p>	<p>- ปรับปรุงการวางแผนการประชาสัมพันธ์และปฏิบัติตามแผน</p> <p>- ทำการประชาสัมพันธ์เชิงรุกผ่านสื่อที่เจาะกลุ่มเป้าหมาย</p>	2	ควบคุม	<p>-การบริโภคข่าวของชุมชนและกลุ่มเป้าหมายมีน้อย</p> <p>-ข่าวสารข้อมูลยังไม่ไปถึงชุมชนและกลุ่มเป้าหมาย</p>	<p>-ใช้สื่อหลายช่องทางมากขึ้น เช่น Website , e-Board ลงข่าวหน้าหนังสือพิมพ์ ท้องถิ่น ทวีที่ท้องถิ่น วารสาร ประชาสัมพันธ์รายวัน/รายเดือน โดยจัดรูปแบบเอกสารให้น่าสนใจยิ่งขึ้น และสถานีวิทยุชุมชน</p> <p>-ปรับเปลี่ยนวิธีการประชาสัมพันธ์ใหม่ให้ตรงกลุ่มเป้าหมาย</p> <p>-มีการปรับปรุงแผนการประชาสัมพันธ์เพื่อให้เข้าถึงชุมชนและกลุ่มเป้าหมาย</p>	<p>30 ก.ย. 56</p> <p>สำนักงานอธิการบดี/สำนักส่งเสริมการเรียนรู้และบริการวิชาการ</p>

กระบวนการปฏิบัติงาน/ โครงการ/กิจกรรม/ด้านของงานที่ ประเมินและวัตถุประสงค์ของการ ควบคุม (1)	การควบคุมที่มีอยู่ (2)	ระดับ ความเสี่ยง (3)	การ จัดการ ความ เสี่ยง (4)	ความเสี่ยงที่ยังมีอยู่ (ปัจจัยเสี่ยง) (5)	กิจกรรมการควบคุม (แผนการปรับปรุง การควบคุม) (6)	กำหนดเสร็จ/ ผู้รับผิดชอบ (7)
ด้านภัยธรรมชาติ						
พายุฝน , น้ำท่วม - ทรัพย์สินมหาวิทยาลัยเสียหาย - สาธารณูปโภคถูกตัดขาด - ข้อมูลในระบบคอมพิวเตอร์ได้รับความเสียหาย - มีการโจรกรรมทรัพย์สินในช่วงที่มีความวุ่นวาย	<ul style="list-style-type: none"> - มีการวางแผนบริหารความเสี่ยงจากภัยธรรมชาติ - วางมาตรการรองรับการบรรเทาสาธารณภัยที่มีประสิทธิภาพ เช่น การอพยพคน การจัดหาอาหารและน้ำเข้าช่วย - กำหนดหน่วยงาน และผู้รับผิดชอบงานด้านการบรรเทาสาธารณภัย - วางแผนการขอความช่วยเหลือจากพื้นที่ใกล้เคียง - ปรับปรุงอาคารสถานที่และย้ายสำนักงานไปชั้น 2 - ปรับปรุงชั้นล่างของอาคารให้เป็นพื้นที่โล่ง 	2	ควบคุม	-ทรัพย์สิน เช่น อาคารสถานที่ ถนนชำรุด ทางเดินเท้าเป็นหลุมเป็นบ่อ ฝาท่อชำรุด -ขยะล้นจากเหตุน้ำท่วมเป็นมลพิษต่อสิ่งแวดล้อม	<ul style="list-style-type: none"> -มีการตรวจสอบสภาพความปลอดภัยของอาคารสถานที่ ระบบสาธารณูปโภคอย่างสม่ำเสมอ และมีการซ่อมแซมที่พบว่าสึกหรอและอาจก่อให้เกิดอุบัติเหตุโดยเร็ว -ตรวจสอบเครื่องจักรและอุปกรณ์ต่างๆ อย่างสม่ำเสมอ -เก็บสำรองข้อมูลสำคัญไว้ในสถานที่ปลอดภัยเพื่อป้องกันภัยพิบัติ และสามารถนำข้อมูลสำรองมาใช้ได้ทันเวลา -ซักซ้อมการอพยพหนีภัย -มีมาตรการรักษาความปลอดภัยสำหรับทรัพย์สินของทางราชการ -มีเตาเผาขยะไร้ควัน และจัดระบบการจัดเก็บขยะใหม่ 	30 ก.ย. 56 สำนักงาน อธิการบดี/ศูนย์ คอมพิวเตอร์/ คณะ/สำนัก สถาบัน

Valaya alongkorn
rajabhat univercity under the royal patronage

มหาวิทยาลัยราชภัฏวไลยอลงกรณ์ ในพระบรมราชูปถัมภ์

1 ม. 20 ถนนพหลโยธิน ต.คลองหนึ่ง อ.คลองหลวง จ.ปทุมธานี 13180

โทรศัพท์ 0 2529 0674-7 ต่อ 313 , 446

โทรสาร 0 2529 2580

www.vru.ac.th