

แผนจัดการความรู้
ประจำปีการศึกษา 2555



มหาวิทยาลัยราชภัฏวไลยอลงกรณ์ ในพระบรมราชูปถัมภ์

จังหวัดปทุมธานี

คำนำ

แผนจัดการความรู้ ปีการศึกษา 2555 มหาวิทยาลัยราชภัฏวไลยอลงกรณ์ ในพระบรมราชูปถัมภ์ จังหวัดปทุมธานี ฉบับนี้ คณะกรรมการดำเนินงานพัฒนาสถาบันสู่สถาบันการเรียนรู้ ได้วิเคราะห์และทบทวนการดำเนินงานจัดการความรู้ในปีการศึกษา 2555 และนำผลมาจัดทำแผนจัดการความรู้ฉบับนี้ขึ้น ทั้งนี้ ได้นำข้อมูลจากการประเมินคุณภาพภายใน แผนยุทธศาสตร์ กลยุทธ์และเป้าประสงค์ต่างๆ มาวิเคราะห์เพื่อหาองค์ความรู้ที่จำเป็นในแต่ละประเด็นยุทธศาสตร์และเลือกองค์ความรู้ที่สำคัญและครอบคลุมพันธกิจด้านการผลิตบัณฑิตและด้านการวิจัย มาจัดทำแผนจัดการความรู้ สำหรับแผนจัดการความรู้ ปีการศึกษา 2555 คณะกรรมการฯ ได้คัดเลือกองค์ความรู้ที่จำเป็น 2 เรื่อง คือ การเข้าสู่ตำแหน่งทางวิชาการ การส่งเสริมเผยแพร่งานวิจัยและงานสร้างสรรค์ เพื่อให้หน่วยงานนำแผนจัดการความรู้ไปเป็นแนวทางการพัฒนาสถาบันสู่สถาบันเรียนรู้ต่อไป

คณะกรรมการดำเนินงานพัฒนาสถาบันสู่สถาบันการเรียนรู้

มกราคม 2556

สารบัญ

	หน้า
ตอนที่ 1 ข้อมูลพื้นฐานของมหาวิทยาลัย	1
ตอนที่ 2 ประเด็นยุทธศาสตร์ กลยุทธ์และตัวชี้วัดหลักของมหาวิทยาลัย ปีงบประมาณ 2556	4
ตอนที่ 3 การจัดการความรู้	8
3.1 ทฤษฎีและหลักการการจัดการความรู้ในองค์กร	11
3.2 องค์ความรู้ที่จำเป็นในการปฏิบัติราชการ	11
☺ แบบฟอร์มที่ 1.1 องค์ความรู้ที่จำเป็นในแต่ละประเด็นยุทธศาสตร์	11
☺ แบบฟอร์มที่ 1.2 การจำแนกองค์ความรู้ที่จำเป็นต่อการผลักดันตามประเด็นยุทธศาสตร์	15
☺ แบบฟอร์มที่ 2 แผนจัดการความรู้	17
ภาคผนวก	
คำสั่งมหาวิทยาลัยราชภัฏวไลยอลงกรณ์ ในพระบรมราชูปถัมภ์ ที่ 2363/2555 เรื่อง แต่งตั้งคณะกรรมการดำเนินงานพัฒนาสถาบันสู่สถาบันการเรียนรู้ ระดับมหาวิทยาลัย ลงวันที่ 21 พฤศจิกายน 2555	23

แผนจัดการความรู้ ประจำปีการศึกษา 2555
มหาวิทยาลัยราชภัฏวไลยอลงกรณ์ ในพระบรมราชูปถัมภ์

ตอนที่ 1 ข้อมูลพื้นฐานของมหาวิทยาลัย

ประวัติความเป็นมา มหาวิทยาลัยราชภัฏวไลยอลงกรณ์ ในพระบรมราชูปถัมภ์

มหาวิทยาลัยราชภัฏวไลยอลงกรณ์ ในพระบรมราชูปถัมภ์ จังหวัดปทุมธานี เป็นสถาบันอุดมศึกษา สังกัดกระทรวงศึกษาธิการ เริ่มก่อตั้งจากการที่สมเด็จพระราชปิตุจฉา เจ้าฟ้าวไลยอลงกรณ์ กรมหลวงเพชรบุรีราชสิรินธร ทรงมีพระเมตตาต่อการศึกษาของกุลสตรีไทย จึงประทานอาคารพร้อมที่ดินประมาณ 4 ไร่ ให้กระทรวงศึกษาธิการจัดตั้ง โรงเรียนฝึกหัดครูเพชรบุรีวิทยาลงกรณ์ เมื่อวันที่ 4 มิถุนายน 2475 ปัจจุบัน คือ เลขที่ 153 ถนนเพชรบุรี แขวงทุ่งพญาไท เขตราชเทวี กรุงเทพมหานคร โดยย้ายนักเรียนฝึกหัดครู และนักเรียนมัธยมศึกษา ตอนปลาย (ม.7-8) มาจากโรงเรียนเบญจมราชาลัย อาจารย์ใหญ่คนแรก คือ อาจารย์นิลรัตน์ บรรณสิทธิ์วรสาสน์ โรงเรียนใช้ชื่อย่อว่า พ เป็นสัญลักษณ์ และสีเขียว เป็นสีประจำโรงเรียน เนื่องจากเป็นสีประจำวันประสูติของพระองค์ ซึ่งสถานศึกษาแห่งนี้ได้ปฏิบัติการกิจการด้านการศึกษา ทั้งแผนกฝึกหัดครูและแผนกสามัญด้วยดีตลอดมา และได้พัฒนาปรับเปลี่ยนสถานภาพและค่านำหน้าชื่อตามความเหมาะสม โดยในปี 2513 ได้ยกฐานะเป็นวิทยาลัยครูเพชรบุรีวิทยาลงกรณ์ ปี 2515 ได้ขยายงานการฝึกหัดครูมาอยู่ ณ ที่ตั้ง ปัจจุบัน คือ เลขที่ 1 หมู่ที่ 20 ถนนพหลโยธิน กิโลเมตรที่ 48 ตำบลคลองหนึ่ง อำเภอคลองหลวง จังหวัดปทุมธานี 13180 มีพื้นที่ 294 ไร่ 3 งาน 72 ตารางวา ทั้งนี้ อาจารย์อวยพร เปล่งวานิช ผู้อำนวยการวิทยาลัยครูเพชรบุรีวิทยาลงกรณ์ ในขณะนั้นได้ดำเนินการติดต่อประสานงานล่วงหน้ากับ ผู้ว่าราชการจังหวัดปทุมธานี (นายประสิทธิ์ อุไรรัตน์) จึงได้ที่ดินทรัพย์สินส่วนพระมหากษัตริย์แปลงนี้ มาเป็นที่ตั้งของมหาวิทยาลัยในปัจจุบัน

ปรัชญา วิสัยทัศน์ พันธกิจและเป้าประสงค์

ปรัชญา

วิชาการเด่น เน้นคุณธรรม นำท้องถิ่นพัฒนา ก้าวหน้าด้วยเทคโนโลยี

วิสัยทัศน์

มหาวิทยาลัยราชภัฏวไลยอลงกรณ์ ในพระบรมราชูปถัมภ์ จังหวัดปทุมธานี เป็นสถาบันอุดมศึกษาชั้นนำ เพื่อพัฒนาท้องถิ่นในอุษาคเนย์

พันธกิจ

มหาวิทยาลัยราชภัฏวไลยอลงกรณ์ ในพระบรมราชูปถัมภ์ จังหวัดปทุมธานี มีภาระหน้าที่ในการปฏิบัติงาน ตามที่กำหนดในพระราชบัญญัติมหาวิทยาลัยราชภัฏ พ.ศ. 2547 มาตรา 7 และ 8 ดังนี้

มาตรา 7 ให้มหาวิทยาลัยเป็นสถาบันอุดมศึกษาเพื่อการพัฒนาท้องถิ่นที่เสริมสร้างพลังปัญญาของแผ่นดิน ฟื้นฟูพลังการเรียนรู้ เชิดชูภูมิปัญญาของท้องถิ่น สร้างสรรค์ศิลปวิทยา เพื่อความเจริญก้าวหน้าอย่างมั่นคงและยั่งยืนของปวงชน มีส่วนร่วมในการจัดการ การบำรุงรักษา การใช้ประโยชน์จากทรัพยากรธรรมชาติและสิ่งแวดล้อมอย่างสมดุลและยั่งยืน โดยมีวัตถุประสงค์ให้การศึกษา ส่งเสริมวิชาการและวิชาชีพชั้นสูง ทำการสอน วิจัย ให้บริการทางวิชาการแก่สังคม ปรับปรุง ถ่ายทอด และพัฒนาเทคโนโลยี ทำนุบำรุงศิลปและวัฒนธรรม ผลิตครูและส่งเสริมวิทยฐานะครู

มาตรา 8 ในการดำเนินงานเพื่อให้บรรลุวัตถุประสงค์ตามมาตรา 7 ให้กำหนดภาระหน้าที่ของมหาวิทยาลัยดังต่อไปนี้

1. แสวงหาความจริงเพื่อสู่ความเป็นเลิศทางวิชาการบนพื้นฐานของภูมิปัญญาท้องถิ่น ภูมิปัญญาไทยและภูมิปัญญาสากล
2. ผลิตบัณฑิตที่มีความรู้คู่คุณธรรม สานึกในความเป็นไทย มีความรักและผูกพันต่อท้องถิ่น อีกทั้งส่งเสริมการเรียนรู้ตลอดชีวิตในชุมชนเพื่อช่วยให้คนในท้องถิ่นรู้เท่าทันการเปลี่ยนแปลง การผลิตบัณฑิตดังกล่าวจะต้องให้มีจำนวนและคุณภาพสอดคล้องกับแผนการผลิตบัณฑิตของประเทศ

3. เสริมสร้างความรู้ความเข้าใจในคุณค่า ความสามัคคี และความภูมิใจในวัฒนธรรมของท้องถิ่นและของชาติ
4. เรียนรู้และเสริมสร้างความเข้มแข็งของผู้นำชุมชน ผู้นำศาสนา และนักการเมืองท้องถิ่นให้มีจิตสำนึกประชาธิปไตย คุณธรรม จริยธรรม และความสามารถในการบริหารงานพัฒนาชุมชนและท้องถิ่นเพื่อประโยชน์ของส่วนรวม
5. เสริมสร้างความเข้มแข็งของวิชาชีพครู ผลิตและพัฒนาครูและบุคลากรทางการศึกษาให้มีคุณภาพและมาตรฐานที่เหมาะสมกับการเป็นวิชาชีพชั้นสูง
6. ประสานความร่วมมือและช่วยเหลือเกื้อกูลกันระหว่างมหาวิทยาลัย ชุมชน องค์กรปกครองส่วนท้องถิ่นและองค์กรอื่นทั้งในและต่างประเทศ เพื่อการพัฒนาท้องถิ่น
7. ศึกษาและแสวงหาแนวทางพัฒนาเทคโนโลยีพื้นบ้านและเทคโนโลยีสมัยใหม่ให้เหมาะสมกับการดำรงชีวิตและการประกอบอาชีพของคนในท้องถิ่น รวมถึงการแสวงหาแนวทางเพื่อส่งเสริมให้เกิดการจัดการ การบำรุงรักษา และการใช้ประโยชน์จากทรัพยากรธรรมชาติและสิ่งแวดล้อมอย่างสมดุลและยั่งยืน
8. ศึกษา วิจัย ส่งเสริม และสืบสานโครงการอันเนื่องมาจากแนวพระราชดำริในการปฏิบัติภารกิจของมหาวิทยาลัย เพื่อการพัฒนาท้องถิ่น

เป้าประสงค์

1. สร้างสรรค์งานวิชาการที่มีมาตรฐาน ทรัพยากรมนุษย์ที่มีคุณภาพและคุณธรรม เพื่อรับใช้สังคมและสืบสานศิลปวัฒนธรรม
2. บูรณาการทางวิชาการทั้งศาสตร์และศิลป์ เพื่อพัฒนาท้องถิ่นอย่างยั่งยืน
3. เป็นองค์กรที่มีธรรมาภิบาลในการบริหารงาน ยึดหลักปรัชญาเศรษฐกิจพอเพียง และเป็นองค์กรแห่งการเรียนรู้

ตอนที่ 2 ประเด็นยุทธศาสตร์ กลยุทธ์และตัวชี้วัดหลักของมหาวิทยาลัย ปีงบประมาณ 2556

ยุทธศาสตร์เพื่อการพัฒนามหาวิทยาลัยในด้านการเรียนการสอน การวิจัย การทำนุบำรุงศิลปวัฒนธรรม และการพัฒนาคุณภาพการบริหารจัดการ มีดังต่อไปนี้

1. พัฒนาทักษะ สมรรถนะการเรียนรู้เข้าสู่ประชาคมอาเซียน

เสริมสร้างสมรรถนะที่พึงประสงค์และสนองต่อการดำเนินชีวิตตามวิถีทางของระบบเศรษฐกิจ สังคม วัฒนธรรมร่วมสมัยให้แก่นักศึกษา อาจารย์และบุคลากรผ่านระบบการเรียนรู้ ที่มุ่งสร้างปัญญาจากการปฏิบัติและการจัดการปัญหาสาธารณะในท้องถิ่น โดยมีกลยุทธ์ที่สำคัญ ดังนี้

1. เสริมสมรรถนะการเรียนรู้ภาษาอังกฤษสำหรับนักศึกษา อาจารย์และบุคลากร
2. ส่งเสริมการเรียนรู้ภาษาอาเซียนสำหรับนักศึกษา อาจารย์และบุคลากร
3. พัฒนาหลักสูตรใหม่ ระบบการเรียนรู้จากการปฏิบัติจริงและการแก้ไขปัญหาสาธารณะร่วมกับชุมชน
4. สนับสนุนการพัฒนาคุณภาพชีวิตและจิตปัญญาของนักศึกษา อาจารย์และบุคลากร
5. ส่งเสริมให้นักศึกษา อาจารย์อาสาสมัครร่วมเรียนรู้ พัฒนาองค์กรและชุมชนในท้องถิ่น
6. พัฒนาระบบเพาะพัฒนานักศึกษา ศิษย์เก่าและผู้ประกอบการให้ตั้งตัวได้
7. เพิ่มประสิทธิภาพและปรับปรุงสื่อ สิ่งอำนวยความสะดวกในการเรียนรู้

ตัวชี้วัดความสำเร็จ

KPI.1.1 ร้อยละของนักศึกษา อาจารย์และบุคลากรที่มีผลการประเมินความรู้ทางภาษาตามเกณฑ์ที่กำหนด

KPI.1.2 ร้อยละของนักศึกษา อาจารย์และบุคลากรที่เข้าร่วมโครงการพัฒนาคุณภาพชีวิตและจิตปัญญา

KPI.1.3 จำนวนหลักสูตรนานาชาติและหลักสูตรใหม่ที่ได้รับอนุมัติ

KPI.1.4 ร้อยละของหลักสูตร/นักศึกษาที่ทำกิจกรรมอาสาสมัครร่วมเรียนรู้และพัฒนาองค์กรและชุมชนในท้องถิ่น

KPI.1.5 ร้อยละความสำเร็จการดำเนินงานตามแผนงานบ่มเพาะวิสาหกิจและกองทุนตั้งตัวได้

2. เพิ่มผลงานด้านท้องถิ่นศึกษาและการขับเคลื่อนนโยบายสาธารณะ

ส่งเสริม สนับสนุนการผลิตผลงานทางวิชาการที่เป็นสารสนเทศพื้นฐาน ภูมิปัญญาท้องถิ่น และเพิ่มบทบาทของอาจารย์ คณະ มหาวิทยาลัยในการขับเคลื่อนจัดการปัญหาสาธารณะในท้องถิ่นโดยมีกลยุทธ์ที่สำคัญ ดังนี้

1. วิจัยและพัฒนานวัตกรรมเพื่อพัฒนาชุมชนและท้องถิ่น
2. จัดตั้งดำเนินการศูนย์ศึกษาข้อมูลสารานุกรมท้องถิ่น
3. ส่งเสริมการให้บริการวิชาการ ร่วมเรียนรู้ พัฒนาสมรรถนะการพัฒนาองค์กร ชุมชนท้องถิ่น
4. ศึกษา ขับเคลื่อนนโยบายสาธารณะและจัดการปัญหาสาธารณะของชุมชนท้องถิ่น

ตัวชี้วัดความสำเร็จ

KPI.2.1 ร้อยละของหลักสูตรที่มีผลงานวิจัยเพื่อพัฒนาชุมชนและท้องถิ่น

KPI.2.2 ระดับความสำเร็จการจัดตั้งศูนย์ศึกษาข้อมูลสารานุกรมท้องถิ่น

KPI.2.3 ร้อยละของหลักสูตรที่ให้บริการวิชาการ ร่วมเรียนรู้ พัฒนาสมรรถนะการพัฒนาองค์กรชุมชน ท้องถิ่น

KPI.2.4 รายได้จากการให้วิจัยและการบริการวิชาการ

KPI.2.4 ระดับความสำเร็จในการขับเคลื่อนนโยบายสาธารณะและจัดการปัญหาสาธารณะของชุมชนท้องถิ่น

3. รวบรวมศึกษาเศรษฐกิจ สังคม และวัฒนธรรมอาเซียน

ประสานความร่วมมือกับหน่วยงาน มหาวิทยาลัยทั้งในและต่างประเทศ รวมทั้งดำเนินการศึกษา วิจัย รวบรวม เผยแพร่ข้อมูล สารสนเทศเกี่ยวกับสภาพทางเศรษฐกิจ สังคม และวัฒนธรรมของประเทศในกลุ่มประชาคมอาเซียน โดยมีกลยุทธ์ที่สำคัญ ดังนี้

1. รวบรวม ประมวลผลข้อมูลเศรษฐกิจ สังคม และวัฒนธรรมอาเซียน
2. แลกเปลี่ยนนักศึกษาฝึกงาน ฝึกประสบการณ์ และศึกษาระยะสั้นในประเทศอาเซียน
3. ศึกษา ฝึกอบรมระยะสั้น แลกเปลี่ยนอาจารย์ด้านการสอนและวิจัยในประเทศอาเซียน
4. สร้างเครือข่ายความร่วมมือระหว่างหน่วยงานภาครัฐ สถานศึกษาในต่างประเทศ

ตัวชี้วัดความสำเร็จ

KPI.3.1 จำนวนรายงานผลการศึกษาศาภาพเศรษฐกิจ สังคม และวัฒนธรรมอาเซียน

KPI.3.2 ร้อยละของหลักสูตรที่มีนักศึกษาฝึกงาน ฝึกประสบการณ์ และศึกษาระยะสั้นในประเทศอาเซียน

KPI.3.3 ร้อยละของหลักสูตรที่มีอาจารย์ไปศึกษาวิจัย แลกเปลี่ยนการสอน การฝึกประสบการณ์ในประเทศอาเซียน

4. พัฒนาภูมิทัศน์ แหล่งสุนทรียะ สื่อสารเอกลักษณ์ อัตลักษณ์

เร่งพัฒนา ปรับปรุง พื้นฟูภูมิทัศน์ แหล่งสุนทรียะ จัดหาสิ่งอำนวยความสะดวกภายในมหาวิทยาลัยให้มีสภาพน่าอยู่ ส่งเสริมบรรยากาศ ยกกระดับคุณภาพการเรียนรู้ การพัฒนาสุขภาพกายสุขภาพใจ รวมทั้งจัดระบบ ดาเนินการสื่อสาร สร้างการรับรู้ของสังคมชุมชนและความภาคภูมิใจของนักศึกษา บุคลากรต่อเอกลักษณ์ อัตลักษณ์ของมหาวิทยาลัย โดยมีกลยุทธ์ที่สำคัญ ดังนี้

1. ปรับปรุงพัฒนาภูมิทัศน์ แหล่งสุนทรียะ
2. ปรับปรุง พัฒนาอาคาร สิ่งก่อสร้าง
3. ส่งเสริมการจัดการขยะและรณรงค์ประหยัดพลังงาน
4. พัฒนาการประชาสัมพันธ์ ภาพลักษณ์ สื่อสารเอกลักษณ์ อัตลักษณ์
5. สร้างนักศึกษาให้มีเอกลักษณ์ อัตลักษณ์ ของมหาวิทยาลัย

ตัวชี้วัดความสำเร็จ

KPI.3.1 ร้อยละความพึงพอใจของนักศึกษา บุคลากรต่อภูมิทัศน์ แหล่งสุนทรียะและแหล่งบริการเรียนรู้ภายใน

KPI.3.1 ระดับการรับรู้ข่าวสารข้อมูลของมหาวิทยาลัยของนักศึกษา บุคลากร ผู้ปกครอง และชุมชน

5. พัฒนาองค์การสมรรถนะสูงและธรรมาภิบาล

ปรับปรุง พัฒนาโครงสร้าง ระบบ กระบวนการบริหารจัดการตามหลักธรรมาภิบาลของการบริหารกิจการบ้านเมืองที่ดีภายใต้การมีส่วนร่วมของประชาคมทั้งภายในและภายนอก โดยมีกลยุทธ์ที่สำคัญ ดังนี้

1. พัฒนาระบบควบคุมภายใน การกำกับ ติดตาม ประเมินผลการปฏิบัติงาน
2. จัดหาและพัฒนาระบบเทคโนโลยีสารสนเทศ
3. พัฒนาระบบจัดการผลงานและพัฒนางานองค์กรพอเพียง
4. พัฒนาวិสาหกิจใหม่และจัดการสิทธิประโยชน์

ตัวชี้วัดความสำเร็จ

KPI.5.1 มหาวิทยาลัยผ่านการประเมินกระบวนการบริหารจัดการในระดับดีมาก

KPI.5.2 ร้อยละความสำเร็จในการจัดหารายได้จากการพัฒนาวิสาหกิจใหม่และจัดการสิทธิประโยชน์

6. เพิ่มจำนวนอาจารย์วุฒิปริญญาเอกและผลงานทางวิชาการ การวิจัย

เร่งสรรหา พัฒนาอาจารย์ให้มีวุฒิปริญญาเอกและตำแหน่งทางวิชาการเป็นไปตามเกณฑ์มาตรฐานการจัดการอุดมศึกษา โดยมีกลยุทธ์หรือโครงการสำคัญ
ดังนี้

1. สรรหา และพัฒนาอาจารย์วุฒิปริญญาเอก
2. สนับสนุนการผลิตดาราวิชาการ ผลงานวิจัยและส่งเสริมการเข้าสู่ตำแหน่งทางวิชาการ

ตัวชี้วัดความสำเร็จ

KPI.6.1 จำนวนอาจารย์ที่มีวุฒิปริญญาเอกเพิ่มขึ้น 20 %

KPI.6.2 จำนวนอาจารย์ที่มีตำแหน่งทางวิชาการเพิ่มขึ้น 25 %

ตอนที่ 3 การจัดการความรู้

แนวคิดและขั้นตอนการจัดทำแผนจัดการความรู้ (KM Action Plan)

มหาวิทยาลัยราชภัฏวไลยอลงกรณ์ ในพระบรมราชูปถัมภ์

ประจำปีการศึกษา 2555



3.1 ทฤษฎีและหลักการการจัดการความรู้ในองค์กร

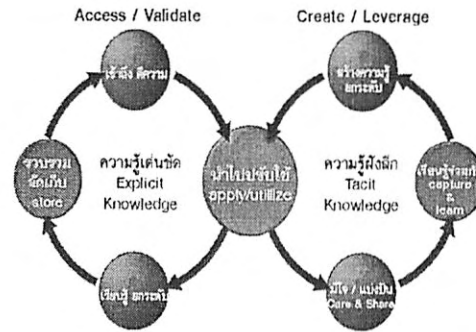
3.1.1 ที่มาและความสำคัญของการจัดการความรู้ในองค์กร

การจัดการความรู้ในองค์กร (Knowledge Management หรือ KM) เป็นกระบวนการรวบรวมองค์ความรู้ที่มีอยู่ในองค์กร ซึ่งกระจัดกระจายอยู่ในตัวบุคคลหรือเอกสาร มาพัฒนาให้เป็นระบบเพื่อให้บุคลากรทุกคน สามารถเข้าถึงความรู้ พัฒนาตนเองให้เป็นผู้รู้ และนำความรู้ไปใช้ในการปฏิบัติงานและพัฒนางานได้อย่างมีประสิทธิภาพ ทำให้เกิดการพัฒนาฐานความรู้หรือทุนปัญญาขององค์กรอย่างต่อเนื่องส่งผลให้องค์กรเป็นองค์กรแห่งการเรียนรู้ (Learning Organization หรือ LO) ที่สามารถเพิ่มขีดสมรรถนะในเชิงแข่งขันได้สูงสุด ทั้งนี้ องค์ความรู้ในองค์กรมี 2 ประเภท ได้แก่

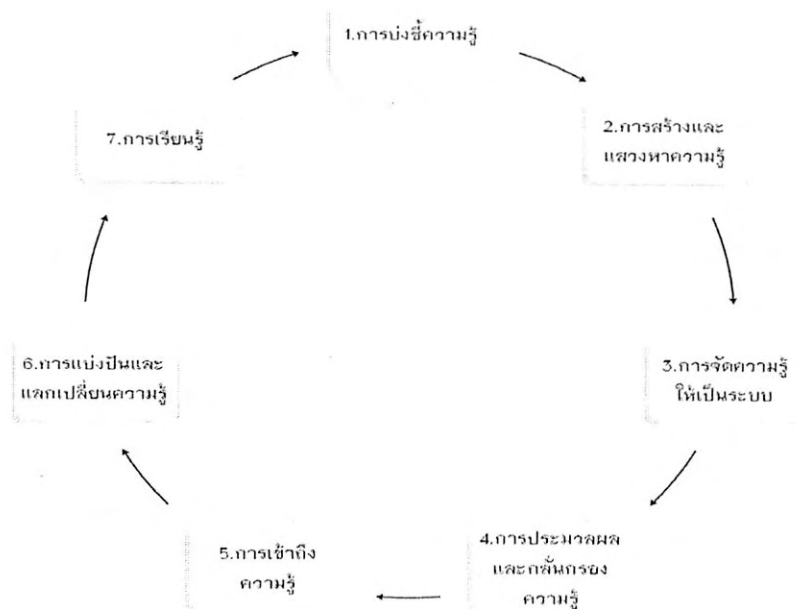
1) ความรู้ที่เด่นชัด (Explicit หรือ Codified Knowledge) คือความรู้ที่สามารถรวบรวมถ่ายทอดได้ด้วยวิธีต่าง ๆ เช่น การบันทึก ทฤษฎี แนวปฏิบัติ คู่มือต่าง ๆ

2) ความรู้ที่ซ่อนเร้น (Tacit Knowledge) เป็นความรู้ที่ได้จากประสบการณ์ พรสวรรค์หรือสัญชาตญาณของแต่ละบุคคล ซึ่งยากต่อการเล่าหรือเขียนออกมาให้ผู้อื่นทราบหรือเข้าใจ จำเป็นต้องอาศัยกระบวนการต่าง ๆ เปลี่ยนให้เป็นความรู้ที่ชัดแจ้งซึ่งสามารถแลกเปลี่ยนกันได้โดยง่าย เช่น ทักษะในการทำงาน งานฝีมือ การคิดเชิงวิเคราะห์ หรือที่เรียกกันว่า ภูมิปัญญา โดยความรู้ทั้ง 2 ประเภทมีวิธีการจัดการที่แตกต่างกัน การจัดการ “ความรู้เด่นชัด” จะเน้นไปที่การเข้าถึงแหล่งความรู้ ตรวจสอบ และตีความได้ เมื่อนำไปใช้แล้วเกิดความรู้ใหม่ ก็นำมาสรุปไว้เพื่อใช้อ้างอิง หรือให้ผู้อื่นเข้าถึงได้ต่อไป ส่วนการจัดการ “ความรู้ซ่อนเร้น” นั้น จะเน้นไปที่การจัดเวทีเพื่อให้มีการแบ่งปันความรู้ที่อยู่ในตัวผู้ปฏิบัติทำให้เกิดการเรียนรู้ร่วมกัน อันนำไปสู่การสร้างความรู้ใหม่ที่แต่ละคน

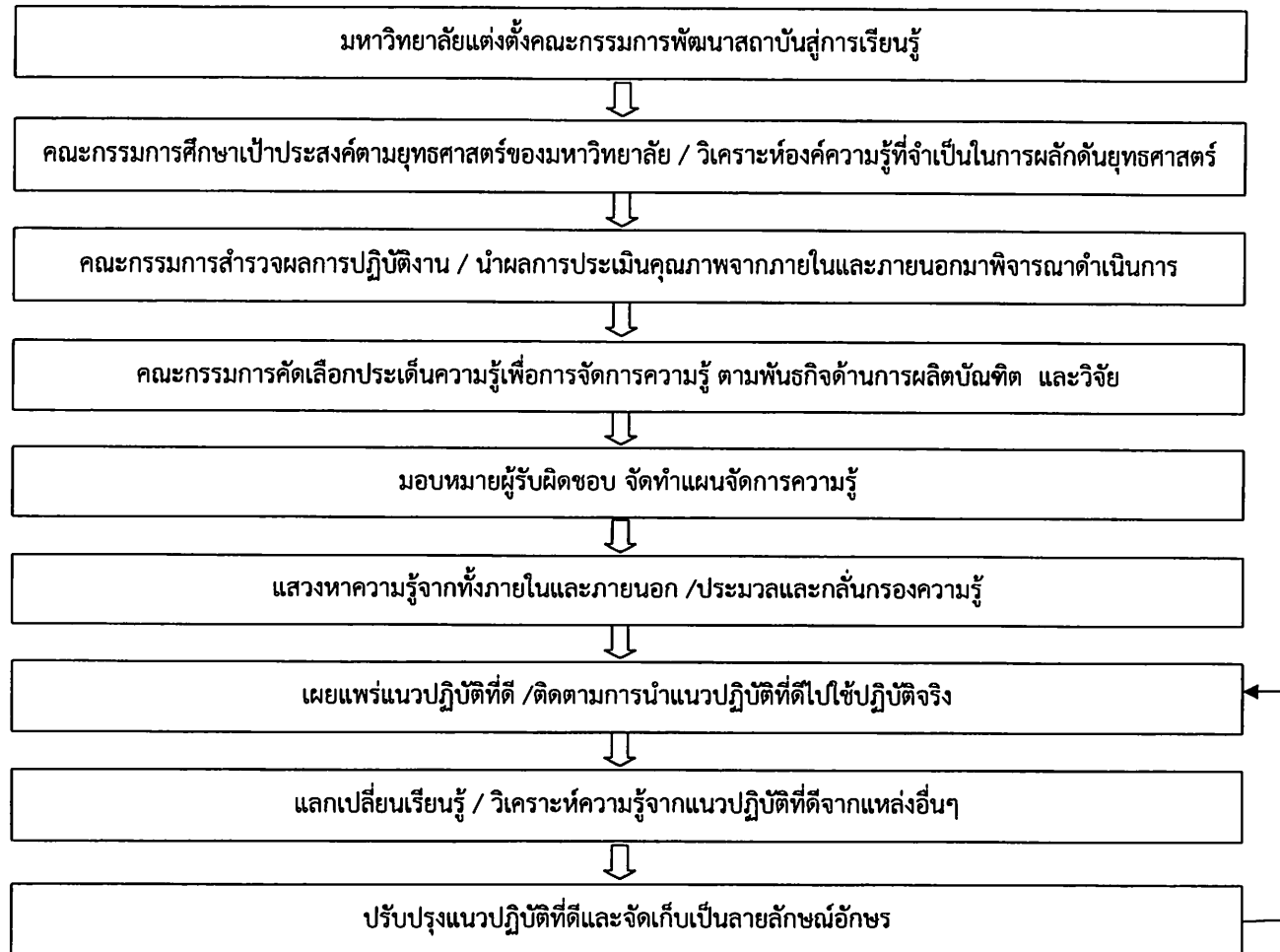
สามารถนำไปใช้ในการปฏิบัติงานได้ต่อไป ทั้งนี้ในชีวิตจริงความรู้ 2 ประเภทนี้จะเปลี่ยนสถานภาพสลับสับเปลี่ยนไปตลอดเวลา บางครั้ง Tacit ก็ออกมาเป็น Explicit หรือ บางครั้ง Explicit ก็เปลี่ยนเป็น Tacit ดังภาพประกอบ



3.1.2 กระบวนการจัดการความรู้ (Knowledge Management Process) การดำเนินการจัดการความรู้ในองค์กร สามารถจำแนกออกเป็น 7 ขั้นตอนดังนี้



3.1.3 ขั้นตอนการจัดทำแผนจัดการความรู้ มหาวิทยาลัยราชภัฏวไลยอลงกรณ์



3.2 องค์กรความรู้ที่จำเป็นในการปฏิบัติราชการ

องค์กรความรู้ที่จำเป็นในแต่ละประเด็นยุทธศาสตร์ ตามแผนปฏิบัติราชการประจำปีงบประมาณ 2556

แบบฟอร์มที่ 1.1 การจำแนกองค์กรความรู้ที่จำเป็นต่อการผลักดันตามประเด็นยุทธศาสตร์ของส่วนราชการ				
ชื่อส่วนราชการ : มหาวิทยาลัยราชภัฏวไลยอลงกรณ์ ในพระบรมราชูปถัมภ์ จังหวัดปทุมธานี				
ประเด็นยุทธศาสตร์	เป้าประสงค์ (Goal)	ตัวชี้วัด (KPI) ความสำเร็จ	เป้าหมายของตัวชี้วัด	องค์กรความรู้ที่จำเป็นต่อการปฏิบัติราชการตามประเด็นยุทธศาสตร์
1. พัฒนาทักษะ สมรรถนะการเรียนรู้สู่ประชาคมอาเซียน	1. สร้างสรรค์งานวิชาการที่มีมาตรฐาน ทรัพยากรมนุษย์ที่มีคุณภาพ คุณธรรม เพื่อรับใช้สังคม และสืบสาน ศิลปวัฒนธรรม 2. บูรณาการทางวิชาการทั้งศาสตร์และศิลป์ เพื่อพัฒนาท้องถิ่นอย่างยั่งยืน 3. เป็นองค์กรที่มีธรรมาภิบาลในการบริหารงาน ยึดหลักปรัชญาเศรษฐกิจพอเพียง และเป็นองค์กรแห่งการเรียนรู้	1. ร้อยละของนักศึกษา อาจารย์และบุคลากรที่มีผลการประเมินความรู้ทางภาษาตามเกณฑ์ที่กำหนด 2. ร้อยละของนักศึกษา อาจารย์และบุคลากรที่เข้าร่วมโครงการพัฒนาคุณภาพชีวิตและจิตปัญญา 3. จำนวนหลักสูตรนานาชาติและหลักสูตรใหม่ที่ได้รับอนุมัติ	ร้อยละ 80 ร้อยละ 80 ร้อยละ 80	1. ความรู้ด้านภาษาอาเซียน 2. ความรู้เกี่ยวกับการพัฒนาคุณภาพชีวิตและจิตจิตปัญญา 3. ความรู้การพัฒนา/ปรับปรุงหลักสูตร

ประเด็นยุทธศาสตร์	เป้าประสงค์ (Objective)	ตัวชี้วัด (KPI) ความสำเร็จ	เป้าหมาย ของตัวชี้วัด	องค์ความรู้ที่จำเป็นต่อการ ปฏิบัติราชการตามประเด็น ยุทธศาสตร์
2. เพิ่มผลงานด้านท้องถิ่นศึกษา และการขับเคลื่อนนโยบาย สาธารณะ	1. บูรณาการทางวิชาการทั้งศาสตร์และ ศิลป์ เพื่อพัฒนาท้องถิ่นอย่างยั่งยืน	1. ร้อยละของหลักสูตรที่มีผลงานวิจัยเพื่อ พัฒนาชุมชนและท้องถิ่น 2. ระดับความสำเร็จของการจัดตั้งศูนย์ศึกษา สาธิตนวัตกรรมท้องถิ่น 3. ร้อยละของหลักสูตรที่ให้บริการวิชาการ ร่วมเรียนรู้ พัฒนาสมรรถนะการพัฒนางค์กร ชุมชน ท้องถิ่น 4. ระดับความสำเร็จของการขับเคลื่อน นโยบายสาธารณะและจัดการปัญหาสาธารณะ ของชุมชนท้องถิ่น	ร้อยละ 85 ระดับ 5 ร้อยละ 85 ระดับ 5	1. ความรู้เกี่ยวกับการงานวิจัย 2. การพัฒนาคุณภาพและจิต ความสามารถด้านการวิจัย 3. ความรู้เกี่ยวกับชุมชนท้องถิ่น 4. การพัฒนานวัตกรรมใหม่ 5. ความรู้เกี่ยวกับนโยบาย สาธารณะและปัญหาสาธารณะ

ประเด็นยุทธศาสตร์	เป้าประสงค์ (Objective)	ตัวชี้วัด (KPI) ความสำเร็จ	เป้าหมาย ของตัวชี้วัด	องค์ความรู้ที่จำเป็นต่อการ ปฏิบัติราชการตามประเด็น ยุทธศาสตร์
3. รวบรวมศึกษาเศรษฐกิจ สังคม และวัฒนธรรมอาเซียน	1. สร้างสรรค์งานวิชาการที่มีมาตรฐาน ทรัพยากรมนุษย์ที่มีคุณภาพ คุณธรรม เพื่อรับใช้สังคม และสืบสาน ศิลปวัฒนธรรม 2. บูรณาการทางวิชาการทั้งศาสตร์และ ศิลป์ เพื่อพัฒนาท้องถิ่นอย่างยั่งยืน	1. จำนวนรายงานผลการศึกษาสภาพเศรษฐกิจ สังคมและวัฒนธรรมอาเซียน 2. ร้อยละของหลักสูตรที่มี นักศึกษาฝึกงาน ฝึก ประสบการณ์และศึกษาระยะสั้นในประเทศ อาเซียน 3. ร้อยละของหลักสูตรที่มีอาจารย์ไปศึกษาวิจัย แลกเปลี่ยนการสอน การฝึกประสบการณ์ใน ประเทศอาเซียน	คณะละ 1 รายงาน ร้อยละ 25 ร้อยละ 25	1. ความรู้เกี่ยวกับสภาพเศรษฐกิจ สังคมและวัฒนธรรมอาเซียน 2. การพัฒนาสหกิจศึกษา 3. การปรับปรุง/พัฒนาระบบ การศึกษา
4. พัฒนาภูมิทัศน์ แหล่งสุนทรียะ สৌสารเอกลักษณ์ อัตลักษณ์	3. เป็นองค์การที่มีธรรมาภิบาลในการ บริหารงาน ยึดหลักปรัชญาเศรษฐกิจ พอเพียง และเป็นองค์การแห่งการ เรียนรู้	1. ร้อยละความพึงพอใจของนักศึกษา บุคลากร ต่อภูมิทัศน์ แหล่งสุนทรียะและแหล่งบริการ เรียนรู้ภายใน 2. ระดับการรับรู้ข่าวสารข้อมูลของ มหาวิทยาลัยของนักศึกษา บุคลากร ผู้ปกครอง และชุมชน	ร้อยละ 85 ระดับ 5	1. ความรู้เกี่ยวกับการปรับปรุง พัฒนาภูมิทัศน์ การพัฒนาแหล่ง เรียนรู้ 2. ความรู้เรื่องการจัดการ ระบบสื่อสารภายในและภายนอก องค์การ

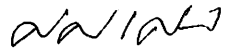

ประเด็นยุทธศาสตร์	เป้าประสงค์ (Objective)	ตัวชี้วัด (KPI) ตามคำรับรอง	เป้าหมาย ของตัวชี้วัด	องค์ความรู้ที่จำเป็นต่อการ ปฏิบัติราชการตามประเด็น ยุทธศาสตร์
5. พัฒนานอกระบบสมรรถนะสูงและธรรมาภิบาล	เป็นองค์การที่มีธรรมาภิบาลในการ บริหารงาน ยึดหลักปรัชญา เศรษฐกิจพอเพียง และเป็นองค์การ แห่งการเรียนรู้	1.มหาวิทยาลัยผ่านการ ประเมินกระบวนการบริหาร จัดการในระดับดีมาก 2. ระดับความสำเร็จในการ จัดหารายได้จากการพัฒนา วิสาหกิจใหม่และจัดการสิทธิ ประโยชน์	ระดับดีมาก ร้อยละ 85	1. การบริหารยุทธศาสตร์และ บริหารผลงาน 2. การพัฒนาระบบบริหารคุณภาพ และการประกันคุณภาพการศึกษา 3. การบริหารวิสาหกิจ การบริหาร จัดการทรัพย์สิน
6. เพิ่มจำนวนอาจารย์วุฒิปริญญาเอกและผลงาน ทางวิชาการ การวิจัย	เป็นองค์การที่มีธรรมาภิบาลในการ บริหารงาน ยึดหลักปรัชญา เศรษฐกิจพอเพียง และเป็นองค์การ แห่งการเรียนรู้	1. จำนวนอาจารย์ที่มีวุฒิปริญญาเอกเพิ่มขึ้น 2. จำนวนอาจารย์ที่มีตำแหน่ง ทางวิชาการเพิ่มขึ้น	ร้อยละ 20 ร้อยละ 25	1. ความรู้เรื่องการวิจัย 2. ความรู้เรื่องเทคนิคการเผยแพร่ งานวิจัย 3. ความรู้เรื่องการจัดทำผลงาน วิชาการ 4. ความรู้เรื่องจรรยาบรรณวิชาชีพ

แบบฟอร์มที่ 1.2 การจำแนกองค์ความรู้ที่จำเป็นต่อการผลักดันตามประเด็นยุทธศาสตร์ของมหาวิทยาลัย	
ชื่อส่วนราชการ : มหาวิทยาลัยราชภัฏวไลยอลงกรณ์ ในพระบรมราชูปถัมภ์ จังหวัดปทุมธานี	
หน้า 1	
แผนจัดการความรู้แผนที่ 1	ประเด็นยุทธศาสตร์ : เพิ่มจำนวนอาจารย์วุฒิปริญญาเอกและผลงานทางวิชาการ การวิจัย
	องค์ความรู้ที่จำเป็น : การเข้าสู่ตำแหน่งทางวิชาการ
	เหตุผลที่เลือกองค์ความรู้ : เพื่อขับเคลื่อนมหาวิทยาลัยราชภัฏวไลยอลงกรณ์ไปสู่ความสำเร็จตามยุทธศาสตร์และเป้าหมายด้านการผลิตทรัพยากรมนุษย์ที่มีคุณภาพและคุณธรรม
	ผลสัมฤทธิ์ขององค์ความรู้ที่จำเป็น : คณาจารย์มีผลงานทางวิชาการที่สนับสนุนการผลิตบัณฑิต และมีตำแหน่งทางวิชาการสูงขึ้น และสามารถผลิตบัณฑิตที่ตอบสนองต่อความต้องการของตลาดแรงงาน ชุมชน สังคม
	ตัวชี้วัดตามคำรับรองและเป้าหมายที่เลือกใช้วัดในการทำ KM : 1. จำนวนอาจารย์ที่มีตำแหน่งทางวิชาการเพิ่มขึ้น
ผู้ทบทวน..... <i>ana lah</i>รองอธิการบดี (รองศาสตราจารย์ศศิรินทร์ เศรษฐวิวัฒน์บดี) ผู้บริหารสูงสุดด้านการจัดการความรู้	ผู้ทบทวน..... <i>Jun Am</i>อธิการบดี (รองศาสตราจารย์ ดร.สมบัติ คชสิทธิ์) ผู้บริหารสูงสุดของหน่วยงาน

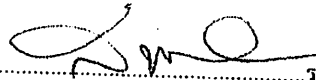
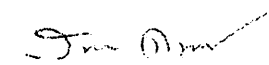
แบบฟอร์มที่ 1.2 การจำแนกองค์ความรู้ที่จำเป็นต่อการผลักดันตามประเด็นยุทธศาสตร์ของมหาวิทยาลัย	
ชื่อส่วนราชการ : มหาวิทยาลัยราชภัฏวไลยอลงกรณ์ ในพระบรมราชูปถัมภ์ จังหวัดปทุมธานี	
หน้า 2	
แผนจัดการความรู้แผนที่ 2	ประเด็นยุทธศาสตร์ : เพิ่มจำนวนอาจารย์วุฒิปริญญาเอกและผลงานทางวิชาการ การวิจัย
	องค์ความรู้ที่จำเป็น : การส่งเสริมเผยแพร่งานวิจัยและงานสร้างสรรค์ เรื่อง เทคนิคการเขียนบทความเพื่อตีพิมพ์เผยแพร่
	เหตุผลที่เลือกองค์ความรู้ : เพื่อขับเคลื่อนมหาวิทยาลัยราชภัฏวไลยอลงกรณ์ไปสู่ความสำเร็จตามยุทธศาสตร์และเป้าหมายด้านการวิจัย ที่มีประสิทธิภาพ และการมีบทบาทในการแก้ไขปัญหาของชุมชน ท้องถิ่นอย่างยั่งยืน
	ผลสัมฤทธิ์ขององค์ความรู้ที่จำเป็น : มีสื่อที่ใช้ในการส่งเสริมเผยแพร่งานวิจัย
	ตัวชี้วัดตามคำรับรองและเป้าหมายที่เลือกใช้วัดในการทำ KM : 1. การเผยแพร่การวิจัยในรูปแบบของหนังสือ และเอกสารผ่านทางเว็บไซต์
ผู้ทบทวน..... (อาจารย์.ดร.สุพจน์ ทรายแก้ว) ผู้บริหารสูงสุดด้านการจัดการความรู้	ผู้ทบทวน..... (รองศาสตราจารย์ ดร.สมบัติ คชสิทธิ์) ผู้บริหารสูงสุดของหน่วยงาน

แบบฟอร์มที่ 2 แผนจัดการความรู้ (KM Action plan)								
ชื่อส่วนราชการ : มหาวิทยาลัยราชภัฏวไลยอลงกรณ์ ในพระบรมราชูปถัมภ์ จังหวัดปทุมธานี								
ประเด็นยุทธศาสตร์ : เพิ่มจำนวนอาจารย์วุฒิปริญญาเอกและผลงานทางวิชาการ การวิจัย								
องค์ความรู้ที่จำเป็น : รูปแบบการจัดทำผลงานทางวิชาการที่ได้มาตรฐาน								
ตัวชี้วัด 1.จำนวนอาจารย์ที่เสนอผลงานทางวิชาการต่อมหาวิทยาลัย/จำนวนอาจารย์ที่มีตำแหน่งทางวิชาการเพิ่มขึ้น								
เป้าหมายของตัวชี้วัด ร้อยละ 25								
ลำดับ	กิจกรรมการจัดการความรู้	ระยะเวลา	ตัวชี้วัด	เป้าหมาย	กลุ่มเป้าหมาย	ผู้รับผิดชอบ	สถานะ	หมายเหตุ
1	การระบุมุมมองที่จำเป็น 1.แต่งตั้งคณะกรรมการและประชุมเพื่อวางแผนจัดการความรู้	ส.ค.-พ.ย.55	-มีคณะกรรมการพัฒนาสถาบันสู่สถาบันการเรียนรู้	1 ชุด	รองอธิการบดี/ คณบดี/ ผู้อำนวยการสำนัก	สสว.	ระยะเริ่มดำเนินการ	
2	การสร้างและแสวงหาความรู้ -ศึกษา ค้นคว้า วิเคราะห์ รวบรวมข้อมูลเช่นประกาศ และหลักเกณฑ์ต่างๆ ของ ก.พ.อ. - ประชุมคณะกรรมการ - เชิญผู้เชี่ยวชาญมาให้ความรู้ -เอกสารหลักฐานแนวทางการกำหนดตำแหน่งทางวิชาการ	ก.ค. - ส.ค.55	มีองค์ความรู้ต่างๆ เพื่อใช้ประกอบการทำงานในการเข้าสู่ตำแหน่งทางวิชาการ	ไม่น้อยกว่า 2 องค์ความรู้	อาจารย์/ บุคลากรที่เกี่ยวข้อง	สสว.	ระยะเริ่มดำเนินการ	

ลำดับ	กิจกรรมการจัดการความรู้	ระยะเวลา	ตัวชี้วัด	เป้าหมาย	กลุ่มเป้าหมาย	ผู้รับผิดชอบ	สถานะ	หมายเหตุ
3	การจัดการความรู้ให้เป็นระบบ 3.1 ปรับปรุงคู่มือการเขียนผลงานทางวิชาการ 3.2 จัดทำรูปแบบ (Template)	ก.ย.-ต.ค.55	-มีคู่มือการเขียนผลงานทางวิชาการฉบับปรับปรุง -มีรูปแบบการเขียนผลงานทางวิชาการ	1 ชุด	คณะกรรมการปรับปรุงคู่มือการเขียนผลงาน	สสว.	ดำเนินการ	
4	การประมวลผลและกลั่นกรองความรู้ 4.1 ศึกษา ประกาศและหลักเกณฑ์ต่างๆ ของสกอ. 4.2 เชิญวิทยากรผู้เชี่ยวชาญมาให้ความรู้และอบรมเชิงปฏิบัติการ 4.3 ทดลองใช้รูปแบบ	ต.ค.55- เม.ย.56	-รูปแบบ (Template) ที่ปรับปรุง -ความเชี่ยวชาญของวิทยากร	-จำนวน 1 รูปแบบ -วิทยากรระดับประเทศ	-คณาจารย์	สสว.	ดำเนินการ	
5	การเข้าถึงความรู้ 5.1 จัดทำเอกสารคู่มือการเขียนผลงานทางวิชาการมอบให้ในการอบรมคณาจารย์ 5.2 จัดทำเอกสาร/CD รูปแบบ (Template) 5.3 เผยแพร่ในเว็บไซต์ ของสำนักส่งเสริมวิชาการและในคู่มือ	ต.ค.55- เม.ย.56	-จำนวนผู้เข้ารับการอบรม -มีคู่มือการเขียนผลงานทางวิชาการ -มีเว็บไซต์เผยแพร่	-อบรมอย่างน้อยคนละ 1 ครั้ง -มีการติดตามการใช้รูปแบบ (Template) -1 เว็บไซต์	-คณาจารย์ภายในมหาวิทยาลัย -เจ้าหน้าที่ผู้เกี่ยวข้อง และผู้สนใจ	สสว.	ดำเนินการ	

ลำดับ	กิจกรรมการจัดการความรู้	ระยะเวลา	ตัวชี้วัด	เป้าหมาย	กลุ่มเป้าหมาย	ผู้รับผิดชอบ	สถานะ	หมายเหตุ
6	<p>การแลกเปลี่ยนเรียนรู้</p> <p>-มีการแลกเปลี่ยนเรียนรู้ภายในมหาวิทยาลัย จัดการอบรมให้กับคณาจารย์ มีเวทีเสวนา ชักถาม</p> <p>- เชิญวิทยากรผู้เชี่ยวชาญมาให้ความรู้ และแลกเปลี่ยนเรียนรู้</p> <p>-มีที่ปรึกษาในการจัดทำผลงานทางวิชาการ</p>	ต.ค.55- พ.ค.56	<p>-จำนวนครั้งในการอบรม</p> <p>-จำนวนที่ปรึกษาและผู้สนใจเข้าร่วมโครงการจัดทำผลงานทางวิชาการ</p>	<p>-อย่างน้อย 1 ครั้ง</p> <p>- คณาจารย์เข้าร่วมโครงการร้อยละ 80</p>	คณาจารย์ของมหาวิทยาลัย	สสว.	ดำเนินการ	
7	<p>การเผยแพร่องค์ความรู้ และรายงานผลการเรียนรู้</p> <p>-คณาจารย์ของมหาวิทยาลัยสนใจและสมัครเข้าร่วมโครงการเข้าสู่ตำแหน่งทางวิชาการ และนำรูปแบบ (Template) /คู่มือการจัดทำผลงานทางวิชาการที่ได้จากการจัดการความรู้ไปใช้ในการจัดทำผลงานทางวิชาการ</p> <p>-ตรวจสอบและรายงานผลการเรียนรู้จากคณาจารย์ผู้ใช้อย่างต่อเนื่องเป็นเวลาอย่างน้อย 3 ปีงบประมาณ</p>	<p>ก.ย.55- สิ้นปีงบประมาณ</p> <p>58</p>	<p>- ระดับความพึงพอใจของผู้ใช้คู่มือและรูปแบบ (Template)</p>	<p>-คณาจารย์มีความพึงพอใจร้อยละ 80</p> <p>-คณาจารย์มีตำแหน่งทางวิชาการสูงขึ้น</p>	คณาจารย์ของมหาวิทยาลัย	สสว.	ดำเนินการ	
<p>ผู้ทบทวน..........รองอธิการบดี ผู้บริหารสูงสุดด้านการจัดการความรู้ (รองศาสตราจารย์ศศินันท์ เศรษฐวัฒน์บดี)</p>				<p>ผู้ทบทวน..........อธิการบดี ผู้บริหารสูงสุดของหน่วยงาน (รองศาสตราจารย์ ดร.สมบัติ คชสิทธิ์)</p>				

แผนจัดการความรู้ (KM Action plan) สถาบันวิจัยและพัฒนา								
ประเด็นยุทธศาสตร์ : เพิ่มจำนวนอาจารย์วุฒิปริญญาเอกและตำแหน่งทางวิชาการเป็นไปตามเกณฑ์มาตรฐานการจัดการอุดมศึกษา : สนับสนุนการผลิตตำราวิชาการ ผลงานวิจัยและส่งเสริมการเข้าสู่ตำแหน่งทางวิชาการ								
องค์ความรู้ที่จำเป็น : การส่งเสริมเผยแพร่งานวิจัยและงานสร้างสรรค์ เรื่อง เทคนิคการเขียนบทความเพื่อตีพิมพ์เผยแพร่								
ตัวชี้วัดตามคำรับรองและเป้าหมายที่เลือกใช้วัดในการทำ KM : 1. มีสื่อที่ใช้ในการส่งเสริมเผยแพร่งานวิจัย								
เป้าหมายของตัวชี้วัดตามคำรับรอง : 1.การเผยแพร่การวิจัยในรูปแบบของหนังสือ และเอกสารผ่านทางเว็บไซต์								
ลำดับ	กิจกรรมการจัดการความรู้	ระยะเวลา	ตัวชี้วัด	เป้าหมาย	กลุ่มเป้าหมาย	ผู้รับผิดชอบ	สถานะ	หมายเหตุ
1	การปฐมนิเทศความรู้ 1.1 แต่งตั้งคณะกรรมการจัดการความรู้ด้านงานวิจัยและงานสร้างสรรค์	ม.ย. 55 – พ.ค. 56	จำนวนคณะทำงาน	1 ชุดคณะทำงาน	ผู้บริหาร คณาจารย์ นักวิจัย	KM Team	ระยะเริ่ม ดำเนินการ	
	1.2 ประชุมคณะกรรมการเพื่อระดมความคิดเห็นและระบอบองค์ความรู้ที่จำเป็น	ม.ย. 55 – พ.ค. 56	จำนวนคณะทำงาน	1 ชุดคณะทำงาน	ผู้บริหาร คณาจารย์ นักวิจัย	KM Team	ระยะเริ่ม ดำเนินการ	

ลำดับ	กิจกรรมการจัดการความรู้	ระยะเวลา	ตัวชี้วัด	เป้าหมาย	กลุ่มเป้าหมาย	ผู้รับผิดชอบ	สถานะ	หมายเหตุ
7	การเรียนรู้ 7.1 ผลงานจากการนำองค์ความรู้ที่ได้จากกิจกรรม/โครงการ	มิ.ย. 55 - พ.ค. 56	จำนวนผลงานที่ได้	อย่างน้อย 1 ชิ้น ผลงาน	ผู้บริหาร คณาจารย์ นักวิจัย	KM Team	ระยะหลัง ดำเนินการ	
8	การยกย่องชมเชย และการให้รางวัล 8.1 ให้การสนับสนุนบุคลากรที่ทำวิจัย โดยการจัดโครงการสนับสนุนเงินเพื่อพัฒนางานวิจัยและงานสร้างสรรค์	มิ.ย. 55 - พ.ค. 56	ร้อยละของการเบิกจ่ายเงินงบประมาณสนับสนุนงานวิจัย	ร้อยละ 80	คณาจารย์ นักวิจัย	KM Team	ระยะหลัง ดำเนินการ	
ผู้ทบทวน.....  (อาจารย์.ดร.สุพจน์ ทรายแก้ว) ผู้บริหารสูงสุดด้านการจัดการความรู้				ผู้ทบทวน.....  (รองศาสตราจารย์ ดร.สมชาติ คชสิทธิ์) ผู้บริหารสูงสุดของหน่วยงาน				

ภาคผนวก



คำสั่งมหาวิทยาลัยราชภัฏวไลยอลงกรณ์ ในพระบรมราชูปถัมภ์

ที่ ๒๓๖๓ / ๒๕๕๕

เรื่อง แต่งตั้งกรรมการดำเนินงานพัฒนาสถาบันสู่สถาบันการเรียนรู้ ระดับมหาวิทยาลัย

เพื่อให้การดำเนินงานพัฒนาสถาบันสู่สถาบันการเรียนรู้ ระดับมหาวิทยาลัย เป็นไปด้วยความเรียบร้อยและมีประสิทธิภาพ มหาวิทยาลัยจึงแต่งตั้งคณะกรรมการพัฒนาสถาบันสู่สถาบันการเรียนรู้ ระดับมหาวิทยาลัย ประจำปีการศึกษา ๒๕๕๕ ดังต่อไปนี้

- | | |
|--|----------------------------|
| ๑. อาจารย์ ดร.สุพจน์ ทรายแก้ว | ประธานกรรมการ |
| ๒. รองศาสตราจารย์ศศินันท์ เศรษฐวัฒน์บดี | รองประธานกรรมการ |
| ๓. ผู้ช่วยศาสตราจารย์ ร.ท.หญิงวิภาวี เกียรติศิริ | กรรมการ |
| ๔. ผู้ช่วยศาสตราจารย์ ดร.อุษา คงทอง | กรรมการ |
| ๕. รองศาสตราจารย์ ดร.ศรีน้อย ชุ่มคำ | กรรมการ |
| ๖. ผู้ช่วยศาสตราจารย์ประจวบ ดีบุตร | กรรมการ |
| ๗. ผู้ช่วยศาสตราจารย์เอก ศรีเซียง | กรรมการ |
| ๘. ผู้ช่วยศาสตราจารย์ ดร.เจษฎา ความคั่นเคย | กรรมการ |
| ๙. อาจารย์ ดร.กาญจนา สุจินะพงษ์ | กรรมการ |
| ๑๐. อาจารย์ ดร.สอาด บรรเจิดฤทธิ์ | กรรมการ |
| ๑๑. ผู้ช่วยศาสตราจารย์ ดร.ธีรธนิษฐ์ ศิริโวหาร | กรรมการ |
| ๑๒. อาจารย์ ดร.เปรมจิตร บุญสาย | กรรมการ |
| ๑๓. อาจารย์เสริมศรี เจิมประไพ | กรรมการ |
| ๑๔. ผู้ช่วยศาสตราจารย์ ดร.นฤมล ธนानันต์ | กรรมการ |
| ๑๕. อาจารย์ ดร.สุภณิดา พัฒธร | กรรมการ |
| ๑๖. นางสาวกรรณิกา สร้อยสำโรง | กรรมการ |
| ๑๗. นางกนกพร สันต์ฤทัย | กรรมการ |
| ๑๘. รองศาสตราจารย์ ดร.ดวงตา สราญรมย์ | กรรมการและเลขานุการ |
| ๑๙. ผู้ช่วยศาสตราจารย์ทรงพลธนฤทธิ์ มฤครัฐอินแปลง | กรรมการและผู้ช่วยเลขานุการ |
| ๒๐. รองศาสตราจารย์ ดร.มานะ ชาวเมฆ | กรรมการและผู้ช่วยเลขานุการ |

หน้าที่

- กำหนดนโยบาย แนวทาง ให้คำปรึกษา แนะนำ แก้ไขปัญหาต่างๆ ที่อาจเกิดขึ้นก่อนและระหว่างการดำเนินการเพื่อพัฒนาสถาบันสู่สถาบันการเรียนรู้
- กำหนดประเด็นความรู้และเป้าหมายของการจัดการความรู้ที่สอดคล้องกับแผนกลยุทธ์ของมหาวิทยาลัยโดยครอบคลุมพันธกิจด้านการผลิตบัณฑิตและด้านการวิจัย
- สนับสนุนส่งเสริมให้มีบรรยากาศและวัฒนธรรมการเรียนรู้ภายในหน่วยงานต่างๆ อย่างต่อเนื่องและเหมาะสม

๔. ติดตาม ประเมินผลการจัดการความรู้ภายในหน่วยงานต่างๆ ให้สอดคล้องกับแผนกลยุทธ์ด้านการผลิตบัณฑิตและด้านการวิจัย
๕. นำความรู้ที่ได้จากการจัดการความรู้ในปีการศึกษาปัจจุบันหรือปีการศึกษาที่ผ่านมา ทั้งที่มีอยู่ในตัวบุคคลและแหล่งเรียนรู้อื่นๆ ที่เป็นแนวปฏิบัติที่ดี มาจัดเก็บและเผยแพร่ออกมาเป็นลายลักษณ์อักษร ตลอดจนปรับปรุงและพัฒนาระบบและกลไกการจัดการความรู้ของมหาวิทยาลัย

สั่ง ณ วันที่ ๒๑ พฤศจิกายน ๒๕๕๕



(รองศาสตราจารย์ ดร.สมบัติ คชสิทธิ์)
อธิการบดี