



แผนกลยุทธ์ทางการเงิน
ประจำปีงบประมาณ พ.ศ. 2560
มหาวิทยาลัยราชภัฏอุบลราชธานี
ในพระบรมราชูปถัมภ์



สารบัญ

| | หน้า |
|--|------|
| ส่วนที่ 1 ความเป็นมา | 3 |
| ส่วนที่ 2 การวิเคราะห์สภาพแวดล้อม (SWOT Analysis) ด้านการเงิน | 9 |
| SWOT MATRIX | |
| การวิเคราะห์ปัจจัยเชิงกลยุทธ์ทางการเงิน | |
| TOWS MATRIX | |
| ส่วนที่ 3 แผนกลยุทธ์ทางการเงิน ประจำปีงบประมาณ พ.ศ. 2560 | 17 |
| ส่วนที่ 4 การแปลงแผนไปสู่การปฏิบัติและการติดตามประเมินผล | 19 |
| ส่วนที่ 5 กรอบแนวทางดำเนินการตามแผนกลยุทธ์ทางการเงิน พ.ศ. 2560 | 20 |
| โครงการแผนปฏิบัติการภายใต้ประเด็นและกลยุทธ์การพัฒนา | 22 |
| แผนภาพกรอบแนวทางการดำเนินงานตามประเด็นยุทธศาสตร์ที่ 1 | 22 |
| แผนภาพกรอบแนวทางการดำเนินงานตามประเด็นยุทธศาสตร์ที่ 2 | 27 |
| แผนภาพกรอบแนวทางการดำเนินงานตามประเด็นยุทธศาสตร์ที่ 3 | 33 |
| แผนภาพกรอบแนวทางการดำเนินงานตามประเด็นยุทธศาสตร์ที่ 4 | 38 |
| แผนภาพกรอบแนวทางการดำเนินงานตามประเด็นยุทธศาสตร์ที่ 5 | 41 |
| รายละเอียดผลการจัดสรรงบประมาณให้แก่หน่วยงาน ประจำปีงบประมาณ 2560 | 48 |
| งบประมาณตามหมวดรายจ่าย | 50 |
| งบประมาณตามยุทธศาสตร์ | 51 |
| แผนจัดทำ Cash Flow ปีงบประมาณ 2560 | 52 |
| ตารางการวิเคราะห์ความสอดคล้องของแผนกลยุทธ์ ประจำปีงบประมาณ 2560 | 53 |

ส่วนที่ 1

ความเป็นมา

มหาวิทยาลัยราชภัฏวไลยอลงกรณ์ ในพระบรมราชูปถัมภ์ เป็นสถาบันอุดมศึกษา เพื่อการพัฒนาท้องถิ่น ที่เสริมสร้างพลังปัญญาของแผ่นดิน ฟื้นฟูพลังการเรียนรู้ เชิดชูภูมิปัญญาท้องถิ่น สร้างสรรค์ศิลปวิทยา เพื่อความเจริญก้าวหน้าอย่างมั่นคงและยั่งยืนของปวงชน มีส่วนร่วมในการบริหารจัดการ การบำรุงรักษา การใช้ประโยชน์จากทรัพยากรธรรมชาติและสิ่งแวดล้อม โดยมีวัตถุประสงค์เพื่อให้เกิดการศึกษา ส่งเสริมวิชาการและวิชาชีพชั้นสูง จัดการเรียนการสอน การวิจัย การให้บริการทางวิชาการแก่สังคม ปรับปรุง ถ่ายทอด และพัฒนาเทคโนโลยี ทำนุบำรุงศิลปวัฒนธรรม ผลิตครูและส่งเสริมวิทยฐานะครู การดำเนินงานตามแผนกลยุทธ์ของมหาวิทยาลัยจะประสบความสำเร็จได้นั้น มีความจำเป็นที่จะต้องจัดทำ แผนกลยุทธ์ทางการเงินเพื่อเป็นกลไกในการบริหารจัดการด้านการเงินให้เหมาะสมและเพียงพอที่จะสนับสนุน พันธกิจต่าง ๆ ของมหาวิทยาลัยให้บรรลุตามเป้าประสงค์ที่กำหนดไว้ อันได้แก่ การสร้างกลไกในการจัดสรร การวิเคราะห์ค่าใช้จ่าย การตรวจสอบการเงินและงบประมาณอย่างมีประสิทธิภาพ มีการวิเคราะห์รายได้ ค่าใช้จ่ายของการดำเนินงาน โดยพิจารณาจากทุกแหล่งเงิน ทั้งจากงบประมาณแผ่นดิน และเงินรายได้จากค่า บำรุงการศึกษา รวมทั้งรายได้อื่น ๆ ที่มหาวิทยาลัยได้รับ มีการนำเงินรายได้ไปจัดสรรอย่างเป็นระบบ มีระบบ ฐานข้อมูลทางการเงินที่สามารถแยกค่าใช้จ่ายตามหมวดต่าง ๆ มีการจัดทำรายงานทางการเงินอย่างเป็นระบบ ครบทุกพันธกิจของมหาวิทยาลัย รวมทั้งมีผู้ตรวจสอบการใช้เงินอย่างมีประสิทธิภาพ รายงานทางการเงินต้อง สามารถทราบข้อมูลด้านค่าใช้จ่ายทั้งหมด ทั้งด้านการเรียนการสอน การวิจัย การบริการวิชาการ การนำนุ บำรุงศิลปวัฒนธรรมและการพัฒนาบุคลากร

จากแนวทางที่ได้กล่าวมานั้น มหาวิทยาลัยราชภัฏวไลยอลงกรณ์ ในพระบรมราชูปถัมภ์ จึงจัดทำแผน กลยุทธ์ทางการเงินให้มีความสอดคล้องกับวิสัยทัศน์ พันธกิจของมหาวิทยาลัยในทุก ๆ ด้าน ทั้งการผลิตบัณฑิต งานวิจัย การบริการวิชาการ และการนำนุบำรุงศิลปวัฒนธรรม รวมทั้งส่งเสริมกลยุทธ์ของมหาวิทยาลัยให้ เป็นไปตามเป้าหมาย โดยมีแนวทางจัดหาทรัพยากรด้านการเงิน ทั้งในส่วนของจัดหาแหล่งเงิน วิธีการ ได้มาซึ่งแหล่งเงิน รวมทั้งวางแผนการใช้เงินอย่างมีประสิทธิภาพ โปร่งใส ตรวจสอบได้ มีระบบฐานข้อมูลทาง การเงิน มีการจัดทำรายงานทางการเงินที่แสดงถึงสถานะทางการเงิน และสามารถบ่งชี้ถึงข้อมูลทางการเงินทุก ด้าน ที่แสดงถึงประสิทธิภาพของการบริหารจัดการ ทั้งนี้ต้องได้รับการตรวจสอบจากหน่วยตรวจสอบภายใน เป็นประจำทุกปี และจากหน่วยงานภายนอก คือ สำนักงานตรวจเงินแผ่นดิน เพื่อสนองต่อสภามหาวิทยาลัยให้ พิจารณาหาแนวทางปรับปรุงอย่างต่อเนื่องต่อไป

ปรัชญา

วิชาการเด่น เน้นคุณธรรม นำท้องถิ่นพัฒนา ก้าวหน้าด้านเทคโนโลยี

วิสัยทัศน์ (Vision)

มหาวิทยาลัยราชภัฏวไลยอลงกรณ์ ในพระบรมราชูปถัมภ์ จังหวัดปทุมธานี เป็นสถาบันอุดมศึกษาชั้นนำเพื่อพัฒนาท้องถิ่นในอุษาคเนย์

พันธกิจ (Mission)

มหาวิทยาลัยราชภัฏวไลยอลงกรณ์ ในพระบรมราชูปถัมภ์ จังหวัดปทุมธานี มีภาระหน้าที่ในการปฏิบัติงาน ตามที่กำหนดในพระราชบัญญัติมหาวิทยาลัยราชภัฏ พ.ศ. 2547 มาตรา 7 และ 8 ดังนี้

มาตรา 7 ให้มหาวิทยาลัยเป็นสถาบันอุดมศึกษาเพื่อการพัฒนาท้องถิ่นที่เสริมสร้างพลังปัญญาของแผ่นดิน ฟื้นฟูพลังการเรียนรู้ เชิดชูภูมิปัญญาของท้องถิ่น สร้างสรรค์ศิลปวิทยา เพื่อความเจริญก้าวหน้าอย่างมั่นคงและยั่งยืนของปวงชน มีส่วนร่วมในการจัดการ การบำรุงรักษา การใช้ประโยชน์จากทรัพยากรธรรมชาติและสิ่งแวดล้อมอย่างสมดุลและยั่งยืน โดยมีวัตถุประสงค์ให้การศึกษา ส่งเสริมวิชาการและวิชาชีพชั้นสูง ทำการสอน วิจัย ให้บริการทางวิชาการแก่สังคม ปรับปรุง ถ่ายทอด และพัฒนาเทคโนโลยี ทำนุบำรุงศิลปะและวัฒนธรรม ผลิตครูและส่งเสริมวิทยฐานะครู

มาตรา 8 ในการดำเนินงานเพื่อให้บรรลุวัตถุประสงค์ตามมาตรา 7 ให้กำหนดภาระหน้าที่ของมหาวิทยาลัยดังต่อไปนี้

1. แสวงหาความจริงเพื่อสู่ความเป็นเลิศทางวิชาการ บนพื้นฐานของภูมิปัญญาท้องถิ่น ภูมิปัญญาไทย และภูมิปัญญาสากล
2. ผลิตบัณฑิตที่มีความรู้คู่คุณธรรม สำนึกในความเป็นไทย ความรักและผูกพันต่อท้องถิ่น อีกทั้งส่งเสริมการเรียนรู้ตลอดชีวิตในชุมชน เพื่อช่วยให้คนในท้องถิ่นรู้เท่าทันการเปลี่ยนแปลง การผลิตบัณฑิตดังกล่าวจะต้องให้มีจำนวนและคุณภาพสอดคล้องกับแผนการผลิตบัณฑิตของประเทศ
3. เสริมสร้างความรู้ความเข้าใจในคุณค่า ความสำนึก และความภูมิใจในวัฒนธรรมของท้องถิ่นและของชาติ
4. เรียนรู้และเสริมสร้างความเข้มแข็งของผู้นำชุมชน ผู้นำศาสนา และนักการเมืองท้องถิ่นให้มีจิตสำนึกประชาธิปไตย คุณธรรม จริยธรรม และความสามารถในการบริหารงานพัฒนาชุมชนและท้องถิ่นเพื่อประโยชน์ของส่วนรวม
5. เสริมสร้างความเข้มแข็งของวิชาชีพครู ผลิตและพัฒนาครูและบุคลากรทางการศึกษาให้มีคุณภาพและมาตรฐานที่เหมาะสมกับการเป็นวิชาชีพชั้นสูง
6. ประสานความร่วมมือและช่วยเหลือเกื้อกูลกันระหว่างมหาวิทยาลัย ชุมชน องค์กรปกครองส่วนท้องถิ่นและองค์กรอื่นทั้งในและต่างประเทศ เพื่อการพัฒนาท้องถิ่น
7. ศึกษาและแสวงหาแนวทางพัฒนาเทคโนโลยีพื้นฐาน และเทคโนโลยีสมัยใหม่ให้เหมาะสมกับการดำรงชีวิตและการประกอบอาชีพของคน ในท้องถิ่น รวมถึงการแสวงหาแนวทางเพื่อส่งเสริมให้เกิดการจัดการ การบำรุงรักษาและการใช้ประโยชน์จากทรัพยากรธรรมชาติและสิ่งแวดล้อมอย่างสมดุลและยั่งยืน

8. ศึกษา วิจัย ส่งเสริมและสืบสานโครงการอันเนื่องมาจากแนวพระราชดำริในการปฏิบัติภารกิจของมหาวิทยาลัย เพื่อการพัฒนาท้องถิ่น

วัตถุประสงค์

1. สร้างบัณฑิตที่มีคุณภาพในระดับชาตินานาชาติ
2. สร้างสังคมอุดมปัญญาและนวัตกรรมที่ตอบสนองความต้องการของท้องถิ่นและประเทศชาติ
3. พันธกิจสัมพันธ์เพื่อพัฒนาท้องถิ่นและแก้ไขปัญหาของชุมชนท้องถิ่นที่เป็นพื้นที่เป้าหมาย
4. สืบสานวัฒนธรรมของท้องถิ่น ภูมิปัญญาของชาติ
5. เป็นองค์กรธรรมาภิบาลและยึดหลักปรัชญาเศรษฐกิจพอเพียง

กรอบแนวคิดในการจัดทำแผนกลยุทธ์ทางการเงิน

หลักการ

แผนกลยุทธ์ทางการเงินของมหาวิทยาลัยประจำปีงบประมาณ พ.ศ. 2560 ได้มีการดำเนินการตามแผนงาน โครงการ และพิจารณาจัดสรรเงินงบประมาณ ดังนั้นเพื่อให้การดำเนินงานประสบความสำเร็จ จึงได้จัดทำแผนกลยุทธ์ทางการเงินของมหาวิทยาลัยราชภัฏวไลยอลงกรณ์ ในพระบรมราชูปถัมภ์ ประจำปีงบประมาณ พ.ศ. 2560 โดยยึดหลักธรรมาภิบาล (Good Governance) ตามระเบียบสำนักนายกรัฐมนตรีว่าด้วยการสร้างระบบบริหารกิจการบ้านเมืองและสังคมที่ดี พ.ศ. 2542 มี 6 องค์ประกอบ คือ

- 1) หลักนิติธรรม (The Rule of Law)
- 2) หลักคุณธรรม (Morality)
- 3) หลักความโปร่งใส (Accountability)
- 4) หลักการมีส่วนร่วม (Participation)
- 5) หลักความรับผิดชอบ (Responsibility)
- 6) หลักความคุ้มค่า (Cost – effectiveness or Economy)

วัตถุประสงค์

1. เพื่อให้การบริหารจัดการด้านงบประมาณการเงินมีเป้าหมายที่ชัดเจนและปฏิบัติได้
2. เพื่อสร้างระบบและกลไกที่มีประสิทธิภาพในการจัดหางบประมาณ การใช้จ่ายงบประมาณ โดยจัดสรรงบประมาณให้สอดคล้องกับแผนกลยุทธ์
3. เพื่อพัฒนาการบริหารจัดการด้านงบประมาณและการเงินให้มีประสิทธิภาพ โปร่งใส ตรวจสอบได้
4. เพื่อให้มีการติดตามประเมินผลด้านงบประมาณและการเงิน และนำไปปรับปรุงพัฒนาอย่างต่อเนื่อง

แนวทางการจัดหาทรัพยากรด้านการเงิน

การจัดหา

มหาวิทยาลัยราชภัฏวไลยอลงกรณ์ ในพระบรมราชูปถัมภ์ มีแนวทางในการจัดหาทรัพยากรทางการเงิน โดยมีกองนโยบายและแผน เป็นหน่วยงานกลางร่วมกับคณะ/สำนัก ดำเนินการจัดหาทรัพยากรซึ่งประกอบด้วย 3 แหล่ง คือ งบประมาณแผ่นดิน งบประมาณเงินรายได้ (เงินบำรุงการศึกษา) และงบประมาณจากการจัดหารายได้ (บริการวิชาการ การวิจัย บริหารทรัพย์สินและรายได้) ดังนี้

1. งบประมาณแผ่นดิน มหาวิทยาลัยโดยกองนโยบายและแผน มีแผนการสรรหางบประมาณที่มีความเชื่อมโยงและสอดคล้องกับยุทธศาสตร์การพัฒนาประเทศ ยุทธศาสตร์ของกระทรวง ศึกษาธิการ ยุทธศาสตร์ของสำนักงานคณะกรรมการการอุดมศึกษา และยุทธศาสตร์ของการพัฒนามหาวิทยาลัย ตามลำดับ โดยนำมาเป็นกรอบในการจัดทำคำของบประมาณรายจ่ายประจำปีของมหาวิทยาลัย และจัดทำปฏิทินการจัดทำงบประมาณประจำปีพร้อมแนวทางในการจัดทำคำของบประมาณส่งให้หน่วยงาน เพื่อหน่วยงานจะได้จัดทำคำของบประมาณตามหลักเกณฑ์ที่กำหนด หลังจากนั้นกองนโยบายและแผน วิเคราะห์และรวบรวมข้อมูลนำเสนอผู้บริหารเพื่อให้ความเห็นชอบอีกครั้งหนึ่งก่อนส่งเอกสาร คำของบประมาณไปให้สำนักงบประมาณ และสำนักงานคณะกรรมการการอุดมศึกษา และเมื่อมหาวิทยาลัยได้รับการจัดสรรงบประมาณมาแล้ว กองนโยบายและแผนได้พิจารณาจัดสรรงบประมาณให้หน่วยงานและมีการวางแผนการใช้จ่ายอย่างมีประสิทธิภาพ โปร่งใส และตรวจสอบได้ โดยมีการจัดทำแผน/ผลการใช้จ่ายงบประมาณรายจ่ายประจำปีในภาพรวมของมหาวิทยาลัยและกำหนดให้รายงานผลการใช้จ่ายทุกสิ้นไตรมาส ซึ่งแผนการใช้จ่ายเป็นไปตามความจำเป็นและตามภารกิจที่มหาวิทยาลัยกำหนด

2. งบประมาณเงินรายได้ (บคส., กศปช.) ซึ่งประกอบด้วยรายรับจากค่าลงทะเบียนเรียนของนักศึกษา โดย กองนโยบายและแผนจัดทำแนวทางจัดสรรงบประมาณเงินรายได้เสนอต่อมหาวิทยาลัยเพื่อทราบ และแจ้งให้หน่วยงานในมหาวิทยาลัยจัดทำรายละเอียดงบประมาณและวางแผนการใช้จ่ายตามวงเงินที่ได้รับจัดสรร ซึ่งสอดคล้องกับภารกิจของมหาวิทยาลัยส่งให้กองนโยบายและแผนรวมวิเคราะห์พร้อมนำเสนอต่อสภามหาวิทยาลัยเพื่ออนุมัติวงเงินงบประมาณเงินรายได้

3. งบประมาณจากการจัดหารายได้จากแหล่งอื่น ซึ่งประกอบด้วยการจัดหารายได้จาก งานบริการด้านวิจัย งานบริการวิชาการ การบริหารทรัพย์สินและรายได้ของสำนักบริหารทรัพย์สินและรายได้ (โครงการศูนย์ฝึกประสบการณ์วิชาชีพ โครงการศูนย์หนังสือและสิ่งพิมพ์ โครงการศูนย์อาหาร โครงการฟิตเนต โครงการจัดการธุรกิจคณะวิทยาการจัดการ โครงการศูนย์วิทยาศาสตร์คณะวิทยาศาสตร์และเทคโนโลยี โครงการบริการคณะครุศาสตร์ โครงการบริการสำนักวิทยบริการ โครงการศูนย์กรุงเทพมหานคร โครงการบริหารทรัพย์สินและรายได้ โครงการบริการวิชาการ โครงการพิเศษบริการชุมชน โครงการน้ำดื่มราชพฤกษ์ และโครงการหอพักนักศึกษาและบุคลากร เป็นต้น)

ตารางแสดงแหล่งงบประมาณปีงบประมาณ พ.ศ. 2560

| แหล่งงบประมาณ | ปีงบประมาณ2560 |
|-----------------------------------|---------------------------|
| งบประมาณแผ่นดิน | 514,216,100.00 บาท |
| งบประมาณ เงินรายได้ (บกศ., กศปช.) | 220,355,000.00 บาท |
| การจัดหารายได้จากแหล่งอื่น | 111,550,000.00 บาท |
| รวมทั้งสิ้น | 846,121,100.00 บาท |

ซึ่งงบประมาณทั้ง 3 แหล่งเงินดังกล่าว จะถูกนำมาจัดสรรตามหลักเกณฑ์ที่กำหนด พร้อมจัดทำแผนการใช้จ่ายงบประมาณ โดยมีรายละเอียดแผนรายรับและแผนรายจ่าย ตามตารางใน Cash Flow

ส่วนที่ 2

การวิเคราะห์สภาพแวดล้อม (SWOT Analysis) ด้านการเงิน

จุดแข็ง (Strengths)

1. ผู้บริหารระดับสูงมีความสามารถในการบริหารเงิน
2. มหาวิทยาลัยมีระบบการเงินที่มีกระบวนการถูกต้อง โปร่งใส เป็นไปตามระเบียบ
3. การบริหารงบประมาณมีความยืดหยุ่น สามารถปรับเปลี่ยนตามสถานการณ์
4. มีระบบการควบคุมภายในทางด้านการเงินที่ดี
5. มีระบบเทคโนโลยีสารสนเทศที่ใช้ในการปฏิบัติงานเพื่อเพิ่มประสิทธิภาพในการทำงานด้านการเงิน
6. หน่วยงานภายใน/บุคลากรของมหาวิทยาลัยมีศักยภาพในการหารายได้จากแหล่งอื่น ๆ

จุดอ่อน (Weaknesses)

1. การจัดเก็บรายได้มีความยืดหยุ่น ทำให้รายได้ไม่เป็นไปตามเป้าหมาย
2. การจัดทำรายงานข้อมูลทางการเงินเพื่อใช้ในการตัดสินใจ ยังขาดการวิเคราะห์ และสรุปผลที่ดี เพื่อเสนอต่อผู้บริหาร
3. การรายงานข้อมูลทางการเงินจากระบบบริหารการศึกษา ขาดความแม่นยำ
4. ขาดการสร้าง ความเข้าใจเกี่ยวกับกฎระเบียบด้านการเงินที่ถูกต้อง และเป็นทิศทางเดียวกันให้กับหน่วยงานที่เกี่ยวข้อง

โอกาส (Opportunities)

1. สภาวะเศรษฐกิจและสังคมปัจจุบันส่งผลให้นักศึกษาตัดสินใจเรียนในมหาวิทยาลัยใกล้บ้านหรือมหาวิทยาลัยที่เปิดในท้องถิ่น
2. การเปิดเสรีทางการศึกษาส่งผลให้มหาวิทยาลัยมีรายได้จากนักศึกษาต่างชาติมากขึ้น
3. มหาวิทยาลัยมีทิศทางการพัฒนาที่สอดคล้องกับยุทธศาสตร์แผนพัฒนาเศรษฐกิจและสังคมแห่งชาติ
4. ความก้าวหน้าของเทคโนโลยีในโลกปัจจุบัน ทำให้มหาวิทยาลัยมีโอกาสในการสื่อสารเพื่อสร้างการยอมรับและเป็นที่รู้จักมากขึ้น
5. การเชื่อมโยงฐานข้อมูลจากสำนักงบประมาณและกรมบัญชีกลาง เช่น ระบบ e – Budgeting ระบบ GFMS ทำให้มหาวิทยาลัยมีข้อมูลในการกำกับ ติดตาม การบริหารงบประมาณ
6. ที่ตั้งของมหาวิทยาลัยเหมาะสมสำหรับการจัดกิจกรรมต่าง ๆ ในการจัดหารายได้

อุปสรรค (Threats)

1. จากวิกฤติเศรษฐกิจ ทำให้การจัดเก็บรายได้ของมหาวิทยาลัยไม่ตรงตามจำนวนและระยะเวลาที่กำหนด
2. นโยบายการให้กู้ยืมเงินจากกองทุนเงินให้กู้ยืมเพื่อการศึกษา (กยศ.) และกองทุนเงินให้กู้ยืมที่ผูกพันกับรายได้ในอนาคต (กรอ.) ไม่แน่นอนและไม่เป็นไปตามกำหนดเวลา
3. อัตราการเกิดของประชากรที่ลดลง ทำให้จำนวนนักเรียนที่เข้าสู่ระดับอุดมศึกษามีจำนวนลดลง
4. สถาบันอุดมศึกษามีจำนวนเพิ่มขึ้น ทำให้การแข่งขันสูง
5. ความไม่มั่นคงทางการเมืองส่งผลต่อการจัดการงบประมาณของมหาวิทยาลัย

SWOT MATRIX

| จุดแข็ง (S-Strengthes) | จุดอ่อน (W-Weakness) |
|--|---|
| s1 ผู้บริหารระดับสูงมีความสามารถในการบริหารเงิน | w1 การจัดเก็บรายได้มีความยืดหยุ่นทำให้รายได้ไม่เป็นไปตามเป้าหมาย |
| s2 มหาวิทยาลัยมีระบบการเงินที่มีกระบวนการถูกต้อง โปร่งใสเป็นไปตามระเบียบ | w2 การจัดทำรายงานข้อมูลทางการเงินเพื่อใช้ในการตัดสินใจ ยังขาดการวิเคราะห์และสรุปผลที่ดีเพื่อเสนอต่อผู้บริหาร |
| s3 การบริหารงบประมาณมีความยืดหยุ่น สามารถปรับเปลี่ยนตามสถานการณ์ | w3 การรายงานข้อมูลทางการเงินจากระบบบริหารการศึกษาขาดความแม่นยำ |
| s4 มีระบบควบคุมภายในทางด้านการเงินที่ดี | w4 ขาดการสร้าง ความเข้าใจเกี่ยวกับภาวะเบียดด้านการเงินที่ถูกต้อง และเป็นทิศทางเดียวกันให้กับหน่วยงานที่เกี่ยวข้อง |
| s5 มีระบบเทคโนโลยีสารสนเทศที่ใช้ในการปฏิบัติงานเพื่อเพิ่มประสิทธิภาพในการทำงานด้านการเงิน | |
| s6 หน่วยงานภายใน/บุคลากรของมหาวิทยาลัยมีศักยภาพในการหารายได้จากแหล่งอื่นๆ | |
| โอกาส (O-Opportunities) | ภัยคุกคาม (T-Threats) |
| O1 สภาวะเศรษฐกิจและสังคมปัจจุบันส่งผลให้นักศึกษาตัดสินใจเรียนในมหาวิทยาลัยใกล้บ้านหรือมหาวิทยาลัยที่เปิดในท้องถิ่น | T1 จากวิกฤติเศรษฐกิจ ทำให้การจัดเก็บรายได้ของมหาวิทยาลัยไม่ตรงตามจำนวนและระยะเวลาที่กำหนด |
| O2 การเปิดเสรีทางการศึกษาส่งผลให้มหาวิทยาลัยมีรายได้จากนักศึกษาต่างชาติมากขึ้น | T2 นโยบายการให้กู้ยืมเงินจากกองทุนเงินให้กู้ยืมเพื่อการศึกษา (กยศ.) และกองทุนเงินให้กู้ยืมที่ผูกพันกับรายได้ในอนาคต(กรอ.) ไม่แน่นอนและไม่เป็นไปตามกำหนดเวลา |

| โอกาส (O-Opportunities) | ภัยคุกคาม (T-Threats) |
|---|--|
| O3 มหาวิทยาลัยมีทิศทางการพัฒนาที่สอดคล้องกับยุทธศาสตร์แผนพัฒนาเศรษฐกิจและสังคมแห่งชาติ | T3 อัตราการเกิดของประชากรที่ลดลง ทำให้จำนวนนักเรียนที่เข้าสู่ระดับอุดมศึกษามีจำนวนลดลง |
| O4 ความก้าวหน้าของเทคโนโลยีในโลกปัจจุบันทำให้มหาวิทยาลัยมีโอกาสนำเสนอเพื่อสร้างการยอมรับและเป็นที่รู้จักมากขึ้น | T4 สถาบันอุดมศึกษามีจำนวนเพิ่มขึ้น ทำให้การแข่งขันสูง |
| O5 การเชื่อมโยงฐานข้อมูลจากสำนักงบประมาณและกรมบัญชีกลาง เช่น ระบบ e-Budgeting ระบบ GFMS ทำให้มหาวิทยาลัยมีข้อมูลในการกำกับ ติดตาม การบริหารงบประมาณ | T5 ความไม่มั่นคงทางการเมืองส่งผลต่อการจัดการงบประมาณของมหาวิทยาลัย |
| O6 ที่ตั้งของมหาวิทยาลัยเหมาะสมสำหรับการจัดกิจกรรมต่างๆ ในการจัดหารายได้ | |

การวิเคราะห์ปัจจัยเชิงกลยุทธ์ทางการเงิน
ตารางสรุปการวิเคราะห์ปัจจัยเชิงกลยุทธ์ภายในองค์กร (Internal Strategic Factors Summary:IFAS)

| Internal Factors | Weight (0.0-1.0) | Rating (1-5) | Weighted Score | Comments |
|--|---------------------|-----------------|-------------------|----------|
| จุดแข็ง (S-Strenghtes) | | | | |
| S1 ผู้บริหารระดับสูงมีความสามารถในการบริหารเงิน | 0.2 | 5 | 1.0 | |
| S2 มหาวิทยาลัยมีระบบการเงินที่มีกระบวนการถูกต้อง โปร่งใสเป็นไปตามระเบียบ | 0.2 | 5 | 1.0 | |
| S3 การบริหารงบประมาณมีความยืดหยุ่น สามารถปรับเปลี่ยนตามสถานการณ์ | 0.1 | 5 | 0.5 | |
| S4 มีระบบควบคุมภายในทางด้านการเงินที่ดี | 0.1 | 5 | 0.5 | |
| S5 มีระบบเทคโนโลยีสารสนเทศที่ใช้ในการปฏิบัติงานเพื่อเพิ่มประสิทธิภาพในการทำงานด้านการเงิน | 0.1 | 5 | 0.5 | |
| S6 หน่วยงานภายใน/บุคลากรของมหาวิทยาลัยมีศักยภาพในการหารายได้จากแหล่งอื่นๆ | 0.1 | 5 | 0.5 | |
| รวม | 0.8 | | 4.0 | |
| จุดอ่อน (W-Weakness) | | | | |
| W1 การจัดเก็บรายได้มีความยืดหยุ่นทำให้รายได้ไม่เป็นไปตามเป้าหมาย | 0.05 | 3 | 0.15 | |
| W2 การจัดทำรายงานข้อมูลทางการเงินเพื่อใช้ในการตัดสินใจ ยังขาดการวิเคราะห์และสรุปผลที่ดีเพื่อเสนอต่อผู้บริหาร | 0.05 | 3 | 0.15 | |
| W3 การรายงานข้อมูลทางการเงินจากระบบบริหารการศึกษาคาดความแม่นยำ | 0.05 | 2 | 0.15 | |
| W4 ขาดการสร้างความเข้าใจเกี่ยวกับกฎระเบียบด้านการเงินที่ถูกต้อง และเป็นทิศทางเดียวกันให้กับหน่วยงานที่เกี่ยวข้อง | 0.05 | 2 | 0.15 | |
| รวม | 0.2 | | 0.6 | |

หมายเหตุ Rating

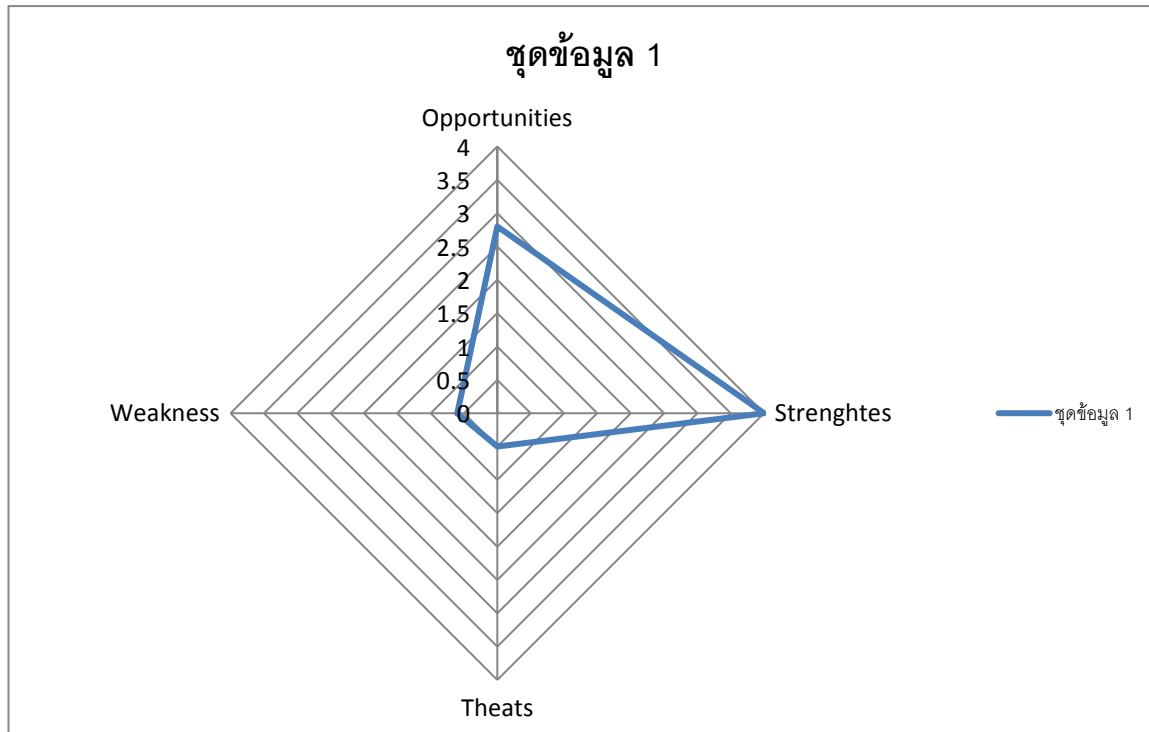
| | |
|--------------------------------------|-----------|
| มีค่าความเป็นจริงยอมรับได้มากที่สุด | เท่ากับ 5 |
| มีค่าความเป็นจริงยอมรับได้มาก | เท่ากับ 4 |
| มีค่าความเป็นจริงยอมรับได้ปานกลาง | เท่ากับ 3 |
| มีค่าความเป็นจริงยอมรับได้น้อย | เท่ากับ 2 |
| มีค่าความเป็นจริงยอมรับได้น้อยที่สุด | เท่ากับ 1 |

| External Factors | Weight (0.0-1.0) | Rating (1-5) | Weighted Score | Comments |
|---|---------------------|-----------------|-------------------|----------|
| โอกาส (O-Opportunities) | | | | |
| O1 สภาวะเศรษฐกิจและสังคมปัจจุบันส่งผลให้นักศึกษาตัดสินใจเรียนในมหาวิทยาลัยใกล้บ้านหรือมหาวิทยาลัยที่เปิดในท้องถิ่น | 0.2 | 4 | 0.8 | |
| O2 การเปิดเสรีทางการศึกษาส่งผลให้มหาวิทยาลัยมีรายได้จากนักศึกษาต่างชาติมากขึ้น | 0.2 | 4 | 0.8 | |
| O3 มหาวิทยาลัยมีทิศทางการพัฒนาที่สอดคล้องกับยุทธศาสตร์แผนพัฒนาเศรษฐกิจและสังคมแห่งชาติ | 0.1 | 4 | 0.4 | |
| O4 ความก้าวหน้าของเทคโนโลยีในโลกปัจจุบันทำให้มหาวิทยาลัยมีโอกาสในการสื่อสารเพื่อสร้างการยอมรับและเป็นที่รู้จักมากขึ้น | 0.1 | 4 | 0.4 | |
| O5 การเชื่อมโยงฐานข้อมูลจากสำนักงบประมาณและกรมบัญชีกลาง เช่น ระบบe-Budgeting ระบบ GFMS ทำให้มหาวิทยาลัยมีข้อมูลในการกำกับ ติดตาม การบริหารงบประมาณ | 0.1 | 4 | 0.4 | |
| O6 ที่ตั้งของมหาวิทยาลัยเหมาะสมสำหรับการจัดกิจกรรมต่างๆ ในการจัดหารายได้ | 0.1 | 4 | 0.4 | |
| รวม | 0.8 | | 2.8 | |
| ภัยคุกคาม (T-Threats) | | | | |
| T1 จากวิกฤติเศรษฐกิจ ทำให้การจัดเก็บรายได้ของมหาวิทยาลัยไม่ตรงตามจำนวนและระยะเวลาที่กำหนด | 0.05 | 3 | 0.15 | |
| T2 นโยบายการให้กู้ยืมเงินจากกองทุนเงินให้กู้ยืมเพื่อการศึกษา (กยศ.) และกองทุนเงินให้กู้ยืมที่ผูกพันกับรายได้ในอนาคต(กรอ.) ไม่แน่นอนและไม่เป็นไปตามกำหนดเวลา | 0.05 | 2 | 0.1 | |
| T3 อัตราการเกิดของประชากรที่ลดลงทำให้จำนวนนักเรียนที่เข้าสู่ระดับอุดมศึกษามีจำนวนลดลง | 0.05 | 2 | 0.1 | |
| T4 สถาบันอุดมศึกษามีจำนวนเพิ่มขึ้น ทำให้การแข่งขันสูง | 0.025 | 3 | 0.075 | |
| T5 ความไม่มั่นคงทางการเมืองส่งผลต่อการจัดการงบประมาณของมหาวิทยาลัย | 0.025 | 3 | 0.075 | |
| รวม | 0.2 | | 0.5 | |

หมายเหตุ Rating

| | |
|--------------------------------------|-----------|
| มีค่าความเป็นจริงยอมรับได้มากที่สุด | เท่ากับ 5 |
| มีค่าความเป็นจริงยอมรับได้มาก | เท่ากับ 4 |
| มีค่าความเป็นจริงยอมรับได้ปานกลาง | เท่ากับ 3 |
| มีค่าความเป็นจริงยอมรับได้น้อย | เท่ากับ 2 |
| มีค่าความเป็นจริงยอมรับได้น้อยที่สุด | เท่ากับ 1 |

TOWS MATRIX



| | | |
|---|---|-----|
| O | = | 2.8 |
| S | = | 4.0 |
| T | = | 0.5 |
| W | = | 0 |

แนวทางการจัดหาทรัพยากรทางการเงิน

มหาวิทยาลัยราชภัฏวไลยอลงกรณ์ ในพระบรมราชูปถัมภ์ มีแหล่งงบประมาณในการสนับสนุนเพื่อการผลิตบัณฑิต การวิจัย บริการวิชาการและทำนุบำรุงศิลปวัฒนธรรม จากงบประมาณแผ่นดินและเงินรายได้จากงบบำรุงทางการศึกษา โครงการจัดการศึกษาเพื่อปวงชน งบประมาณบัณฑิตศึกษา ซึ่งมาจากค่าลงทะเบียนของนักศึกษา รายได้จากการบริการวิชาการ การวิจัย การบริหารทรัพย์สินและรายได้ รวมทั้งเงินสนับสนุนจากแหล่งทุนภายนอก เช่น ความร่วมมือทางวิชาการกับหน่วยงานต่างๆ

แนวทางการบริหารงบประมาณ

มหาวิทยาลัยราชภัฏวไลยอลงกรณ์ ในพระบรมราชูปถัมภ์ มีแนวทางในการบริหารงบประมาณ ดังนี้

1. บริหารงบประมาณ งบบุคลากร ไม่ควรเกิน 50% ของงบประมาณทั้งหมด
2. บริหารงบประมาณ งบดำเนินการ ไม่น้อยกว่า 25% ของงบประมาณทั้งหมด
3. บริหารงบประมาณ งบลงทุน ไม่ควรเกิน 15% ของงบประมาณทั้งหมด
4. บริหารงบประมาณ งบอุดหนุน ไม่ควรเกิน 5% ของงบประมาณทั้งหมด
5. บริหารงบประมาณ งบรายจ่ายอื่น ไม่ควรเกิน 5% ของงบประมาณทั้งหมด

เป้าหมายการเบิกจ่ายงบประมาณ

มหาวิทยาลัยกำหนดเกณฑ์ร้อยละการเบิกจ่าย ดังนี้

- ไตรมาส 1 ร้อยละ 31
- ไตรมาส 2 ร้อยละ 23
- ไตรมาส 3 ร้อยละ 22
- ไตรมาส 4 ร้อยละ 24

ส่วนที่ 3

แผนกลยุทธ์ทางการเงิน ประจำปีงบประมาณ พ.ศ. 2560

วิสัยทัศน์

มหาวิทยาลัยมีระบบการบริหารการเงินที่มีประสิทธิภาพ โปร่งใส ตรวจสอบได้

พันธกิจ

1. จัดหาแหล่งเงินทุนจากภายนอกบนฐานทรัพยากรของมหาวิทยาลัย
2. บริหารงบประมาณและการเงินอย่างมีประสิทธิภาพ โปร่งใส ตรวจสอบได้
3. การรักษาวินัยและความมั่นคงทางการเงิน

ประเด็นยุทธศาสตร์

1. การเพิ่มประสิทธิภาพระบบบริหารจัดการด้านการเงิน
2. กระบวนการจัดสรร ตรวจสอบ ติดตามผลการใช้งบประมาณ
3. การเพิ่มรายได้ให้กับมหาวิทยาลัย

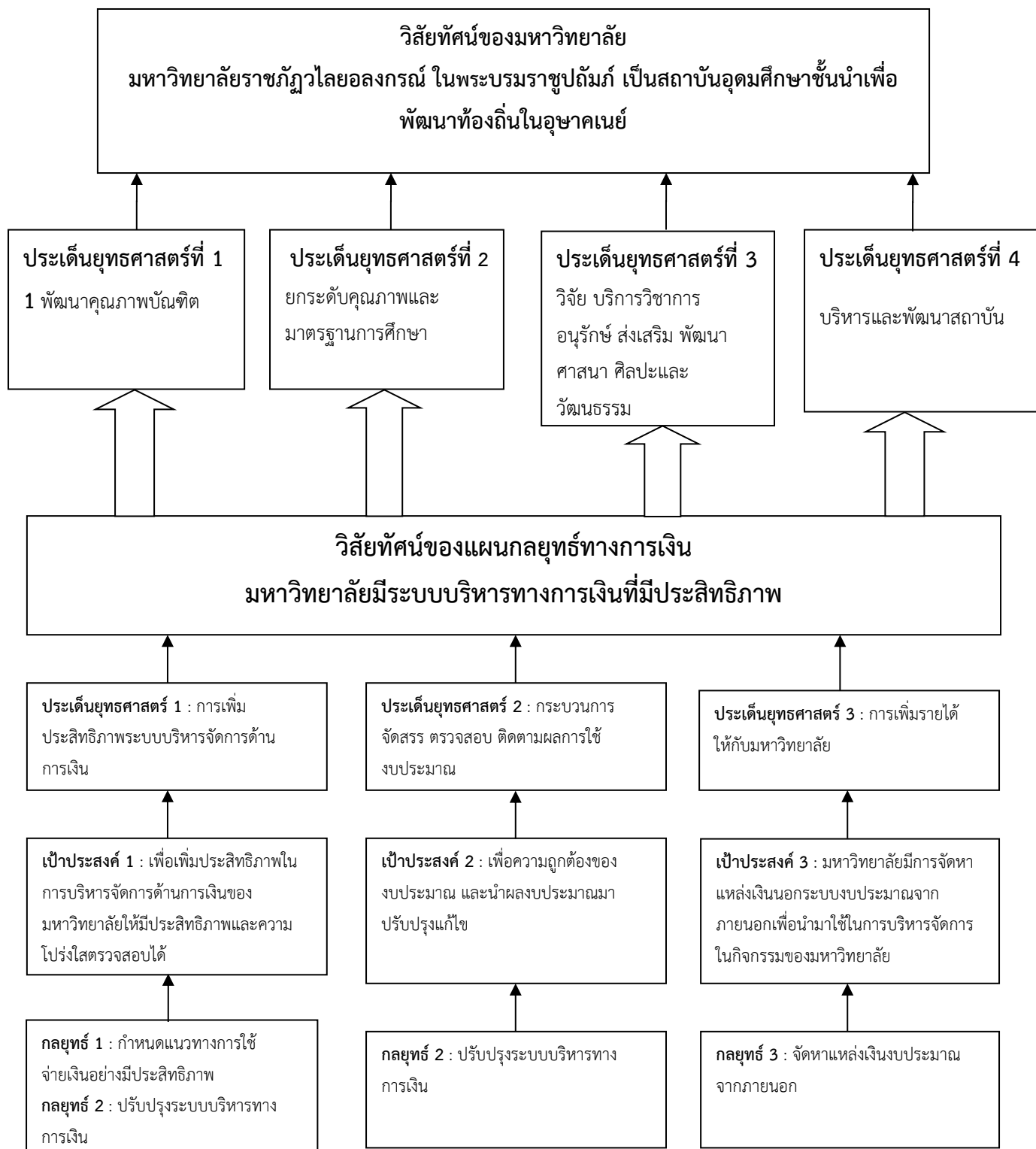
เป้าประสงค์

1. เพื่อเพิ่มประสิทธิภาพในการบริหารจัดการด้านการเงินของมหาวิทยาลัยให้มีประสิทธิภาพและความโปร่งใสตรวจสอบการใช้จ่ายงบประมาณ
2. เพื่อความถูกต้องของงบประมาณ และนำผลงบประมาณมาปรับปรุงแก้ไข
3. มหาวิทยาลัยมีการจัดหาแหล่งเงินนอกระบบงบประมาณจากภายนอกเพื่อนำมาใช้ในการบริหารจัดการในกิจกรรมของมหาวิทยาลัย

กลยุทธ์

1. กำหนดแนวทางในการบริหารจัดการด้านการเงินและการให้บริการที่มีประสิทธิภาพ
2. พัฒนาระบบงานและฐานข้อมูลทางการเงิน
3. จัดหารายได้จากภายในและภายนอกมหาวิทยาลัย

ความเชื่อมโยงระหว่างแผนกลยุทธ์ และแผนกลยุทธ์ทางการเงิน
ของมหาวิทยาลัยราชภัฏวไลยอลงกรณ์ ในพระบรมราชูปถัมภ์



แผนกลยุทธ์ทางการเงิน

มหาวิทยาลัยราชภัฏวไลยอลงกรณ์ ในพระบรมราชูปถัมภ์ พ.ศ. 2560

ส่วนที่ 4

การแปลงแผนไปสู่การปฏิบัติและการติดตามประเมินผล

การแปลงแผนไปสู่การปฏิบัติ

การแปลงแผนกลยุทธ์ทางการเงิน ประจำปีงบประมาณ พ.ศ. 2560 ไปสู่การปฏิบัติที่เป็นรูปธรรมจะมุ่งเน้นและให้ความสำคัญกับกระบวนการมีส่วนร่วมของทุกหน่วยงานภายในมหาวิทยาลัย เพื่อช่วยกันขับเคลื่อนกลยุทธ์ให้บรรลุผลสัมฤทธิ์ตามเป้าหมายที่กำหนดไว้ โดยการดำเนินการดังนี้

1. การสร้างความรู้ ความเข้าใจ และสื่อสารแผนกลยุทธ์ทางการเงินให้หน่วยงานภายในมหาวิทยาลัยทราบ เพื่อเป็นการสร้างความเข้าใจไปในทิศทางที่สอดคล้องกันอย่างเป็นระบบ รวมทั้งสามารถเชื่อมโยงบทบาทของแต่ละหน่วยงานเพื่อสนับสนุนการดำเนินงานตามกลยุทธ์ที่กำหนด
2. หน่วยงานหลักของมหาวิทยาลัยจัดทำแผนกลยุทธ์ทางการเงินของหน่วยงานที่สอดคล้องเชื่อมโยงกับแผนกลยุทธ์ทางการเงินของมหาวิทยาลัย โดยเฉพาะการกำหนดเป้าหมายที่สอดคล้องเพื่อนำไปสู่การบรรลุเป้าหมายในระดับมหาวิทยาลัยได้
3. มอบหมายให้คณะกรรมการจัดทำแผนกลยุทธ์ทางการเงิน ทำหน้าที่ติดตามผลการดำเนินงานตามตัวชี้วัด และงาน/โครงการที่สอดคล้องกับแนวปฏิบัติในแผนกลยุทธ์ทางการเงิน มีการตรวจสอบและวิเคราะห์การใช้จ่ายเงินงบประมาณประจำปี

การติดตามประเมินผล

การติดตามประเมินผลแผนกลยุทธ์ทางการเงิน ประจำปีงบประมาณ พ.ศ. 2560 มหาวิทยาลัยดำเนินการปีละอย่างน้อย 2 ครั้ง เพื่อเป็นการเปรียบเทียบระหว่างผลงานที่เกิดขึ้นจริงกับเป้าหมายที่กำหนดไว้ อันจะนำไปสู่การแก้ไขปัญหาอุปสรรคในการดำเนินงาน หรือทบทวนเป้าหมายและกลยุทธ์ให้มีความเหมาะสมต่อไป

ส่วนที่ 5

กรอบแนวทางดำเนินงาน

กรอบแนวทางดำเนินการตามแผนกลยุทธ์ทางการเงิน พ.ศ. 2560 มีความสอดคล้องกับประเด็นยุทธศาสตร์และกลยุทธ์การพัฒนามหาวิทยาลัย ดังนี้

ประเด็นยุทธศาสตร์ 1 การพัฒนาการเรียนการสอนและคุณภาพบัณฑิต

กลยุทธ์

- 1.1. พัฒนาปรับปรุงหลักสูตร กระบวนการจัดการเรียนรู้ที่การเรียนรู้เชิงผลิตภาพ (Productive learning) ที่ได้มาตรฐานสากล
- 1.2. พัฒนาสมรรถนะการจัดการเรียนรู้เชิงผลิตภาพ (Productive learning)
- 1.3. เตรียมความพร้อมของนักศึกษา ก่อนเข้าเรียน พัฒนานักศึกษาให้มีสมรรถนะด้านวิชาชีพมีจิตสาธารณะเห็นคุณค่าของวิถีชีวิตแบบพอเพียง และสามารถสื่อสารโดยใช้ภาษาสากลได้
- 1.4. พัฒนากิจกรรม กระบวนการเรียนรู้ให้นักศึกษาเรียนรู้จากการปฏิบัติผ่านการทำงานร่วมกับชุมชน
- 1.5. สร้างเครือข่ายกับหน่วยงาน ดำเนินกิจกรรมพัฒนาคุณภาพบัณฑิตทั้งในประเทศและต่างประเทศ

ประเด็นยุทธศาสตร์ 2 การวิจัยและสะสมองค์ความรู้เพื่อพัฒนาท้องถิ่น

กลยุทธ์

- 2.1 พัฒนานักศึกษา นักวิจัยภายในให้มีสมรรถนะในการผลิตและการเผยแพร่ผลงานวิจัยสู่สากล
- 2.2 จัดทำ สนับสนุนงบประมาณ ทุนการวิจัยและการผลิตตำรา การจัดตั้งศูนย์เรียนรู้ การพัฒนาระบบนิเวศแบบชุมชนเมือง และการดำเนินชีวิตภายใต้หลักปรัชญาเศรษฐกิจพอเพียง
- 2.3 สร้างผลงานวิจัยที่เป็นองค์ความรู้ใหม่ที่ตอบโจทย์ระดับประเทศและท้องถิ่น เพื่อสนับสนุนการพัฒนาประชาธิรัฐ ลดความเหลื่อมล้ำ สร้างความมั่นคงและยั่งยืนของท้องถิ่นและประเทศชาติ
- 2.4 แสวงหาพันธมิตรจัดหา สนับสนุนทุนอุดหนุนการวิจัยเพื่อเพิ่มรายได้จากการวิจัย และการใช้ประโยชน์ สร้างมูลค่าเพิ่มจากผลงานวิจัย
- 2.5 พัฒนาองค์กรแห่งการเรียนรู้โดยสร้างชุมชนอุดมปัญญา

ประเด็นยุทธศาสตร์ 3 การบริการวิชาการเพื่อการพัฒนาท้องถิ่น

กลยุทธ์

3.1 จัดตั้ง พัฒนาศูนย์เรียนรู้การปฏิบัติการศึกษาสร้างเครือข่ายการพัฒนาครูประจำการแบบ Coaching และยกระดับศูนย์ศึกษาพัฒนาครูเป็นศูนย์พัฒนาครูและบุคลากรทางการศึกษาประจำจังหวัด

3.2 จัดตั้งพัฒนาศูนย์ศึกษานิเวศสถานเมืองและศูนย์เรียนรู้โครงการตามแนวพระราชดำริและหลักปรัชญาเศรษฐกิจพอเพียง พร้อมทั้งฝึกอบรม สร้างเครือข่ายการพัฒนา แก้ปัญหาชุมชนท้องถิ่นในพื้นที่มหาวิทยาลัยตามแนวทาง University Engagement

3.3 สร้างเครือข่ายชุมชนนักปฏิบัติจากภายในและภายนอกเพื่อร่วมกันศึกษาแก้ไขปัญหาของชุมชนท้องถิ่นและเสริมพลังให้ชุมชนท้องถิ่นสามารถดำรงอยู่ได้อย่างยั่งยืน

3.4 จัดตั้งศูนย์พัฒนาบุคลากรท้องถิ่นและสนับสนุนการพัฒนาขีดความสามารถให้องค์กรปกครองส่วนท้องถิ่นในการบริหารงานพัฒนาท้องถิ่นรองรับการกระจายอำนาจ

ประเด็นยุทธศาสตร์ที่ 4 การทำนุบำรุงสืบสานศิลปวัฒนธรรมท้องถิ่นและชาติ

กลยุทธ์

4.1 บริหารจัดการงานทำนุบำรุงศิลปะและวัฒนธรรม ทั้งการอนุรักษ์ พื้นฟู สืบสาน เผยแพร่วัฒนธรรมไทย

4.2 ส่งเสริม สนับสนุนการบูรณาการจัดการเรียนการสอน การวิจัย การบริการวิชาการกับการจัดกิจกรรมนักศึกษาด้านศิลปวัฒนธรรม และภูมิปัญญาท้องถิ่น

4.3 สร้างเครือข่ายและแลกเปลี่ยนด้านศิลปวัฒนธรรมและภูมิปัญญาท้องถิ่น ในระดับท้องถิ่น ระดับชาติ และระดับสากล

ประเด็นยุทธศาสตร์ที่ 5 การบริหารการพัฒนามหาวิทยาลัยเพื่อความเป็นเลิศสู่สากล

กลยุทธ์

5.1 ดึงดูดบุคลากรที่มีความสามารถให้เข้าทำงานในมหาวิทยาลัยเพิ่มขึ้น พัฒนาขีดสมรรถนะของทรัพยากรบุคคลอย่างต่อเนื่องทันต่อความเปลี่ยนแปลง

5.2 ปรับปรุงกฎหมาย ระเบียบ ข้อบังคับ จัดการฝึกอบรมและพัฒนาที่มุ่งเน้นการปฏิบัติการเสริมสร้างธรรมาภิบาลและเป็นมหาวิทยาลัยที่รับผิดชอบต่อสังคม

5.3 พัฒนามหาวิทยาลัยให้เป็นมหาวิทยาลัยสีเขียวที่มีสุนทรียะ การอนามัยสุขภาพ และการจัดการสิ่งแวดล้อมที่ดีและความพร้อมด้านอาคารสถานที่

5.4 จัดทำและพัฒนาทรัพยากรสนับสนุนการเรียนรู้ เทคโนโลยีสารสนเทศ สิ่งอำนวยความสะดวกและบริการขั้นพื้นฐานภายในมหาวิทยาลัย ให้พร้อมต่อการเป็น Semi Residential University

5.5 บริหารจัดการรายได้จากสินทรัพย์

5.6 บริหารจัดการโรงเรียนสาธิตเพื่อให้ได้มาตรฐานสากล

ยุทธศาสตร์ที่ 5 การบริหารการพัฒนามหาวิทยาลัยเพื่อความเป็นเลิศสู่สากล

กลยุทธ์

5.1 ดึงดูดบุคลากรที่มีความสามารถให้เข้าทำงานในมหาวิทยาลัย พัฒนาเพิ่มขึ้นขีดสมรรถนะของทรัพยากรบุคคลอย่างต่อเนื่องเพื่อทันต่อความเปลี่ยนแปลง

5.2 ปรับปรุงกฎหมาย ระเบียบ ข้อบังคับจัดการฝึกอบรมและพัฒนาที่มุ่งเน้นการปฏิบัติ การเสริมสร้างธรรมาภิบาลและเป็นมหาวิทยาลัยที่รับผิดชอบต่อสังคม

5.3 พัฒนามหาวิทยาลัยให้เป็นมหาวิทยาลัยสีเขียวที่มีสุนทรียะ การอนามัยสุขภาพ และการจัดการสิ่งแวดล้อมที่ดี และมีความพร้อมด้านอาคารสถานที่

5.4 จัดหาและพัฒนาทรัพยากรสนับสนุนการเรียนรู้เทคโนโลยีสารสนเทศสิ่งอำนวยความสะดวก และบริการขั้นพื้นฐานภายในมหาวิทยาลัยให้พร้อมต่อการเป็น Semi residential University

5.5 บริหารจัดการรายได้จากสินทรัพย์

5.6 บริหารจัดการโรงเรียนสาธิต เพื่อให้ได้มาตรฐานสากล

โครงการสำคัญ

5.1 โครงการพัฒนาระบบการจัดการทรัพยากรบุคคลสู่ความเป็นเลิศ

5.2 โครงการ ปรับปรุงกฎหมาย ระเบียบ ข้อบังคับ

5.3 โครงการเสริมสร้างธรรมาภิบาลและเป็นมหาวิทยาลัยที่รับผิดชอบต่อสังคม

5.4 โครงการพัฒนามหาวิทยาลัยสู่สากล

5.5 โครงการจัดการมาตรฐานการศึกษาและพัฒนาคุณภาพการศึกษาเพื่อสู่ความเป็นเลิศ

5.6 โครงการสื่อสารองค์การและการสื่อสารการตลาดแบบบูรณาการ (IMC)

5.7 โครงการจัดประชุมเพื่อพัฒนาระบบบริหารจัดการ

5.8 โครงการพัฒนาสิ่งแวดล้อมและมหาวิทยาลัยแห่งความพอเพียง

5.9 โครงการจัดหาและพัฒนาแหล่งเรียนรู้ทรัพยากรสนับสนุนการศึกษา การวิจัย การบริการวิชาการ

5.10 โครงการพัฒนาเทคโนโลยีสารสนเทศ และระบบเครือข่ายให้พร้อมต่อการเป็น Semi residential University

5.11 โครงการบริหารจัดการรายได้จากสินทรัพย์

5.12 โครงการบริหารจัดการโรงเรียนสาธิต เพื่อให้ได้มาตรฐานสากล

ยุทธศาสตร์ที่ 5 การบริหารการพัฒนามหาวิทยาลัยเพื่อความเป็นเลิศสู่สากล

| กลยุทธ์ | โครงการ | ตัวชี้วัด | เป้าหมาย | กิจกรรม | งบประมาณ | ผู้รับผิดชอบ | ผู้รายงาน |
|--|---|---|-----------|--|---|------------------------------------|------------------------------------|
| 5.1 ดึงดูดบุคลากรที่มีความสามารถให้เข้าทำงานในมหาวิทยาลัย พัฒนาเพิ่มขึ้นขีดสมรรถนะของทรัพยากรบุคคลอย่างต่อเนื่องทันต่อความเปลี่ยนแปลง | 5.1.1 โครงการพัฒนาระบบการจัดการทรัพยากรบุคคลสู่ความเป็นเลิศ | 5.1.1.1 ระดับความสำเร็จของการจัดการทรัพยากรบุคคลสู่ความเป็นเลิศ | ระดับ 5 | <ul style="list-style-type: none"> ● จัดทำแผนอัตรากำลังและแผนพัฒนาบุคลากร ● ดำเนินการตามแผน ● ประเมินผลการดำเนินการตามแผน ● เงินเดือน และค่าตอบแทนประจำตำแหน่ง ● พัฒนาบุคลากร | งบแผ่นดิน <ul style="list-style-type: none"> ● งบบุคลากร 78,291,200 บาท ● งบดำเนินงาน 13,027,85 บาท ● งบอุดหนุน 213,035,400 บาท รวมงบแผ่นดิน 304,354,458 บาท งบรายได้ <ul style="list-style-type: none"> ● งบบุคลากร 27,650,000 บาท ● งบดำเนินงาน 1,462,520 บาท ● งบรายจ่ายอื่น 17,781,000 บาท รวมงบแผ่นดิน 46,893,520 บาท รวมทั้งสิ้น 351,247,978 บาท | กองการเจ้าหน้าที่สำนักงานอธิการบดี | กองการเจ้าหน้าที่สำนักงานอธิการบดี |
| 5.2 ปรับปรุงกฎหมายระเบียบ ข้อบังคับ จัดการฝึกอบรมและพัฒนาที่มุ่งเน้นการปฏิบัติ การเสริมสร้างธรรมาภิบาลและเป็นมหาวิทยาลัยที่รับผิดชอบต่อสังคม | 5.2.1 โครงการปรับปรุงกฎหมายระเบียบ ข้อบังคับ | 5.2.1.1 ร้อยละของกฎหมาย ระเบียบ ข้อบังคับที่ได้รับการปรับปรุงตามแผน | ร้อยละ 80 | ปรับปรุง จัดทำแผน พัฒนา กฎหมาย ระเบียบ ข้อบังคับ | งบแผ่นดิน รวมงบแผ่นดิน - บาท งบรายได้ รวมงบรายได้ - บาท รวมทั้งสิ้น - บาท | งานนิติการสำนักงานอธิการบดี | งานนิติการสำนักงานอธิการบดี |

แผนกลยุทธ์ทางการเงิน

มหาวิทยาลัยราชภัฏวไลยอลงกรณ์ ในพระบรมราชูปถัมภ์ พ.ศ. 2560

| กลยุทธ์ | โครงการ | ตัวชี้วัด | เป้าหมาย | กิจกรรม | งบประมาณ | ผู้รับผิดชอบ | ผู้รายงาน |
|---|---|--|------------|--|---|--------------|---|
| 5.2 ปรับปรุงกฎหมายระเบียบ ข้อบังคับจัดการฝึกอบรมและพัฒนาที่มุ่งเน้นการปฏิบัติ การเสริมสร้างธรรมาภิบาลและเป็นมหาวิทยาลัยที่รับผิดชอบต่อสังคม | 5.2.2 โครงการเสริมสร้างธรรมาภิบาลและเป็นมหาวิทยาลัยที่รับผิดชอบต่อสังคม | 5.2.2.1 ร้อยละของการเบิกจ่ายงบประมาณตามแผน การบริหารสำนักงาน | ร้อยละ 90 | <ul style="list-style-type: none"> ● กำกับติดตาม การดำเนินงานของมหาวิทยาลัย ● การบริหารสำนักงาน (วัสดุสำนักงาน วัสดุการศึกษา ครุภัณฑ์ สาธารณูปโภค เชื้อเพลิง ค่าจ้างเหมาบริการ ซ่อมแซมอาคารสถานที่ ค่าตอบแทนปฏิบัติงานล่วงเวลา) ● ซ่อมแซมปรับปรุงสิ่งก่อสร้าง(ขนาดเล็ก) ● การบริหารความเสี่ยง ● การตรวจสอบภายใน | งบแผ่นดิน <ul style="list-style-type: none"> ● งบดำเนินงาน 23,380,225 บาท ● งบรายจ่ายอื่น 434,000 บาท ● งบอุดหนุน 3,500 บาท ● งบลงทุน 13,634,500 บาท รวมงบแผ่นดิน 37,452,225 บาท งบรายได้ <ul style="list-style-type: none"> ● งบดำเนินงาน 36,155,797 บาท ● งบรายจ่ายอื่น 4,743,400 บาท ● งบลงทุน 1,758,500 บาท รวมงบรายได้ 42,657,697 บาท รวมทั้งสิ้น 80,109,922 บาท | ทุกหน่วยงาน | สำนักงานสภามหาวิทยาลัย กองนโยบายและแผน กองกลาง สำนักส่งเสริมวิชาการและงานทะเบียน สำนักมาตรฐานและการจัดการศึกษา งานตรวจสอบภายใน |
| | 5.2.3 โครงการพัฒนามหาวิทยาลัยสู่สากล | 5.2.3.1 ร้อยละความสำเร็จของการพัฒนา ปรับปรุงสิ่งก่อสร้าง และครุภัณฑ์เพื่อพัฒนาการเรียนการสอน | ร้อยละ 100 | <ul style="list-style-type: none"> ● พัฒนาปรับปรุงสิ่งก่อสร้าง (ขนาดใหญ่) ● พัฒนา ปรับปรุงห้องปฏิบัติการ ● จัดหาครุภัณฑ์ เพื่อพัฒนาการเรียนการสอน | งบแผ่นดิน <ul style="list-style-type: none"> ● งบดำเนินงาน 274,100 บาท ● งบรายจ่ายอื่น 3,000,000 บาท ● งบลงทุน 8,125,000 บาท รวมงบแผ่นดิน 11,399,100 บาท งบรายได้ <ul style="list-style-type: none"> ● งบดำเนินงาน 948,500 บาท ● งบลงทุน 1,202,610 บาท รวมงบรายได้ 2,151,110 บาท รวมทั้งสิ้น 13,492,210 บาท | ทุกหน่วยงาน | กองกลาง สำนักงานอธิการบดี |

แผนกลยุทธ์ทางการเงิน

มหาวิทยาลัยราชภัฏวไลยอลงกรณ์ ในพระบรมราชูปถัมภ์ พ.ศ. 2560

| กลยุทธ์ | โครงการ | ตัวชี้วัด | เป้าหมาย | กิจกรรม | งบประมาณ | ผู้รับผิดชอบ | ผู้รายงาน |
|---|--|---|--------------|--|---|-----------------------------------|--|
| 5.2 ปรับปรุงกฎหมายระเบียบ ข้อบังคับจัดการฝึกอบรมและพัฒนาที่มุ่งเน้นการปฏิบัติ การเสริมสร้างธรรมาภิบาลและเป็นมหาวิทยาลัยที่รับผิดชอบต่อสังคม | 5.2.4 โครงการจัดการมาตรฐานการศึกษาและพัฒนาคุณภาพการศึกษาเพื่อสู่ความเป็นเลิศ | 5.2.4.1. ผลการประเมินคุณภาพการศึกษาภายในตามเกณฑ์ สกอ. | มากกว่า 4.51 | <ul style="list-style-type: none"> ● บริหารจัดการมาตรฐานการศึกษา (QA) | งบแผ่นดิน <ul style="list-style-type: none"> ● งบดำเนินงาน 170,760 บาท ● งบรายจ่ายอื่น 514,160 บาท รวมงบแผ่นดิน 684,920 บาท | ทุกหน่วยงาน | สำนักมาตรฐานและการจัดการคุณภาพการศึกษา |
| | | 5.2.4.2. ระดับความสำเร็จ การจัดการคุณภาพการศึกษาเพื่อการดำเนินที่เป็นเลิศ (EdEPx) | ระดับ 3 | <ul style="list-style-type: none"> ● การจัดการคุณภาพการศึกษาเพื่อการดำเนินงานที่เป็นเลิศ (EdEPx) | งบรายได้ <ul style="list-style-type: none"> ● งบดำเนินงาน 1,508,291 บาท รวมงบรายได้ 1,508,291 บาท รวมทั้งสิ้น 2,193,211 บาท | ทุกหน่วยงาน | สำนักมาตรฐานและการจัดการคุณภาพการศึกษา |
| | 5.2.5 โครงการสื่อสารองค์การและการสื่อสารการตลาดแบบบูรณาการ (IMC) | 5.2.5.1 ระดับความสำเร็จของการดำเนินการสื่อสารองค์การและการสื่อสารการตลาดแบบบูรณาการ (IMC) | ระดับ 5 | <ul style="list-style-type: none"> ● จัดทำแผนสื่อสารองค์การและการสื่อสารการตลาดแบบบูรณาการ (IMC) ● ดำเนินการตามแผนสื่อสารองค์การและการสื่อสารการตลาดแบบบูรณาการ (IMC) ● ประเมินผลงานตามแผนสื่อสารองค์การและการสื่อสารการตลาดแบบบูรณาการ (IMC) | งบแผ่นดิน <ul style="list-style-type: none"> ● งบดำเนินงาน 968 บาท รวมงบรายได้ 968 บาท งบรายได้ <ul style="list-style-type: none"> ● งบดำเนินงาน 1,575,600 บาท รวมงบรายได้ 1,575,600 บาท รวมทั้งสิ้น 1,576,568 บาท | งานประชาสัมพันธ์สำนักงานอธิการบดี | งานประชาสัมพันธ์สำนักงานอธิการบดี |

แผนกลยุทธ์ทางการเงิน

มหาวิทยาลัยราชภัฏวไลยอลงกรณ์ ในพระบรมราชูปถัมภ์ พ.ศ. 2560

| กลยุทธ์ | โครงการ | ตัวชี้วัด | เป้าหมาย | กิจกรรม | งบประมาณ | ผู้รับผิดชอบ | ผู้รายงาน |
|---|--|--|------------|--|--|--|--|
| 5.2 ปรับปรุงกฎหมายระเบียบ ข้อบังคับจัดการฝึกอบรมและพัฒนาที่มุ่งเน้นการปฏิบัติ การเสริมสร้างธรรมาภิบาลและเป็นมหาวิทยาลัยที่รับผิดชอบต่อสังคม | 5.2.6 โครงการจัดประชุมเพื่อพัฒนาระบบบริหารจัดการ | 5.2.6.1 ร้อยละของการเบิกจ่ายงบประมาณตามแผน พัฒนาระบบบริหารจัดการ | ร้อยละ 100 | <ul style="list-style-type: none"> ● ประชุมคณะกรรมการในหน่วยงาน ● ประชุมคณะกรรมการสภาวิชาการ ● ประชุมคณะกรรมการสภามหาวิทยาลัย ● ประชุมคณะกรรมการอนุกรรมการประเมินมหาวิทยาลัย ● ประชุมส่งเสริมกิจการมหาวิทยาลัย ● คณะกรรมการอื่นๆ | งบแผ่นดิน <ul style="list-style-type: none"> ● งบดำเนินงาน 160,000 บาท ● งบรายจ่ายอื่น 70,960 บาท รวมงบแผ่นดิน 230,960 บาท งบรายได้ <ul style="list-style-type: none"> ● งบดำเนินงาน 3,338,040 บาท ● งบรายจ่ายอื่น 12,000 บาท รวมงบรายได้ 3,350,040 บาท รวมทั้งสิ้น 3,581,000 บาท | <ul style="list-style-type: none"> ● ทุกหน่วยงาน ● สำนักส่งเสริมวิชาการและงานทะเบียน ● สำนักงานสภามหาวิทยาลัย | <ul style="list-style-type: none"> ● ทุกหน่วยงาน ● สำนักส่งเสริมวิชาการและงานทะเบียน ● สำนักงานสภามหาวิทยาลัย |
| 5.3 พัฒนามหาวิทยาลัยให้เป็นมหาวิทยาลัยสีเขียวที่มีสุนทรียะ การอนามัยสุขภาพ และการจัดการสิ่งแวดล้อมที่ดี และมีความพร้อมด้านอาคารสถานที่ | 5.3.1 โครงการพัฒนาสิ่งแวดล้อมและมหาวิทยาลัยแห่งความพอเพียง | 5.3.1.1 ระดับความสำเร็จในการพัฒนามหาวิทยาลัยสีเขียว | ระดับ 5 | <ul style="list-style-type: none"> ● พัฒนาสิ่งแวดล้อมบริเวณรอบอาคาร สถานที่ ● การจัดการขยะภายในมหาวิทยาลัย ● การจัดการน้ำ ● การจัดการความปลอดภัย ● การปรับปรุงระบบสาธารณูปโภค พื้นฐาน | งบแผ่นดิน <ul style="list-style-type: none"> ● งบลงทุน 120,750,700 บาท รวมงบแผ่นดิน 120,750,700 บาท งบรายได้ <ul style="list-style-type: none"> ● งบดำเนินงาน 530,300 บาท รวมงบรายได้ 530,300 บาท รวมทั้งสิ้น 121,281,000 บาท | ทุกหน่วยงาน | สำนักงานอธิการบดี |

| กลยุทธ์ | โครงการ | ตัวชี้วัด | เป้าหมาย | กิจกรรม | งบประมาณ | ผู้รับผิดชอบ | ผู้รายงาน |
|--|---|--|--------------|---|--|--|-------------------------------------|
| 5.4 จัดหาและพัฒนาทรัพยากรสนับสนุนการเรียนรู้ เทคโนโลยีสารสนเทศ สิ่งอำนวยความสะดวก และบริการขั้นพื้นฐานภายในมหาวิทยาลัยให้พร้อมต่อการเป็น Semi residential University | 5.4.1 โครงการจัดหาและพัฒนาแหล่งเรียนรู้ทรัพยากรสนับสนุนการศึกษา การวิจัย การบริการวิชาการ | 5.4.1.1 ค่าเฉลี่ยความพึงพอใจของนักศึกษาและอาจารย์ต่อสิ่งสนับสนุน การเรียนรู้ เทคโนโลยีสารสนเทศ และสิ่งอำนวยความสะดวกและบริการขั้นพื้นฐานภายในมหาวิทยาลัย | มากกว่า 3.51 | <ul style="list-style-type: none"> ● จัดหาทรัพยากรการเรียนรู้ ● พัฒนาแหล่งเรียนรู้ ● พัฒนาฐานข้อมูลการเรียนรู้ | งบแผ่นดิน <ul style="list-style-type: none"> ● งบดำเนินงาน 2,824,200 บาท ● งบรายจ่ายอื่น 2,403,240 บาท ● งบลงทุน 1,539,000 บาท รวมงบแผ่นดิน 6,766,440 บาท งบรายได้ <ul style="list-style-type: none"> ● งบดำเนินงาน 3,434,100 บาท ● งบลงทุน 510,000 บาท รวมงบรายได้ 3,944,100 บาท รวมทั้งสิ้น 10,710,540 บาท | <ul style="list-style-type: none"> ● สำนักวิทยบริการและเทคโนโลยีสารสนเทศ ● ทุกคณะ ● วิทยาลัยนวัตกรรมการจัดการ | สำนักวิทยบริการและเทคโนโลยีสารสนเทศ |
| | 5.4.2 โครงการพัฒนาเทคโนโลยีสารสนเทศและระบบเครือข่ายให้พร้อมต่อการเป็น Semi residential University | 5.4.2.1 ค่าเฉลี่ยความพึงพอใจของนักศึกษาและอาจารย์ต่อการพัฒนาเทคโนโลยีสารสนเทศและระบบเครือข่ายให้พร้อมต่อการเป็น Semi residential University | มากกว่า 3.51 | จัดหาและพัฒนาเทคโนโลยีสารสนเทศ และระบบเครือข่าย | งบแผ่นดิน <ul style="list-style-type: none"> ● งบดำเนินงาน 58,000 บาท ● งบรายจ่ายอื่น 1,778,400 บาท รวมงบแผ่นดิน 1,836,400 บาท งบรายได้ <ul style="list-style-type: none"> ● งบดำเนินงาน 19,138,400 บาท ● งบลงทุน 2,400,000 บาท รวมงบรายได้ 21538400 บาท รวมทั้งสิ้น 23374800 บาท | ทุกหน่วยงาน | ศูนย์คอมพิวเตอร์ |

| กลยุทธ์ | โครงการ | ตัวชี้วัด | เป้าหมาย | กิจกรรม | งบประมาณ | ผู้รับผิดชอบ | ผู้รายงาน |
|--|---|---|--------------|--|--|---|---|
| 5.5 บริหารจัดการรายได้จากสินทรัพย์ | 5.5.1 โครงการบริหารจัดการรายได้จากสินทรัพย์ | 5.5.1.1 อัตราผลตอบแทนจากการลงทุน (ROI) | ร้อยละ 20 | <ul style="list-style-type: none"> • จัดหารายได้จากสินทรัพย์ • พัฒนาโครงการลงทุนเพื่อสร้างรายได้ • พัฒนาบุคลากรของหน่วยงานให้มีความพร้อมต่อการให้บริการ • พัฒนาระบบบริหารจัดการให้เกิดผลตอบแทนสูงสุด | งบรายได้ <ul style="list-style-type: none"> • งบรายจ่ายอื่น 69,280,000 บาท รวมงบรายได้ 69,280,000 บาท รวมทั้งสิ้น 69,280,000 บาท | สำนักบริหารทรัพย์สินและรายได้ | สำนักบริหารทรัพย์สินและรายได้ |
| 5.6 บริหารจัดการโรงเรียนสาธิต เพื่อให้ได้มาตรฐานสากล | 5.6.1 โครงการบริหารจัดการโรงเรียนสาธิต เพื่อให้ได้มาตรฐานสากล | 5.6.1.1 จำนวนนักเรียนที่ได้รับการสนับสนุนค่าใช้จ่าย | 1,566 คน | <ul style="list-style-type: none"> • การบริหารจัดการโรงเรียนสาธิต • การจัดทำวัสดุการศึกษา • ครุภัณฑ์ | งบแผ่นดิน <ul style="list-style-type: none"> • งบลงทุน 825,000 บาท • งบอุดหนุน 7,517,000 บาท รวมงบแผ่นดิน 8,342,000 บาท รวมทั้งสิ้น 8,342,000 บาท | โรงเรียนสาธิตมหาวิทยาลัยราชภัฏวไลยอลงกรณ์ | โรงเรียนสาธิตมหาวิทยาลัยราชภัฏวไลยอลงกรณ์ |
| | | 5.6.1.2 ค่าเฉลี่ยของผลการประเมินคุณภาพการศึกษา | มากกว่า 4.51 | | | | |

ประเด็นยุทธศาสตร์ 4 การทำนุบำรุง สืบสานศิลปวัฒนธรรมท้องถิ่นและชาติ

กลยุทธ์

- 4.1 บริหารจัดการงานทำนุบำรุงศิลปะและวัฒนธรรมทั้งการอนุรักษ์ ฟื้นฟู สืบสานเผยแพร่วัฒนธรรมไทย
- 4.2 ส่งเสริม สนับสนุนการบูรณาการ การจัดการเรียนการสอน การวิจัย การบริการวิชาการ กับการจัดกิจกรรมนักศึกษาด้านศิลปวัฒนธรรม และภูมิปัญญาท้องถิ่น
- 4.3 สร้างเครือข่ายและแลกเปลี่ยนด้านศิลปวัฒนธรรมและภูมิปัญญาท้องถิ่น ในระดับท้องถิ่น ระดับชาติ และระดับสากล

โครงการสำคัญ

- 4.1 โครงการบริหารจัดการงานทำนุบำรุงศิลปวัฒนธรรมและภูมิปัญญาท้องถิ่น
- 4.2 โครงการพัฒนาแหล่งการเรียนรู้ด้านศิลปวัฒนธรรม
- 4.3 โครงการบูรณาการการจัดการเรียนการสอน การวิจัย การบริการวิชาการ กับการจัดกิจกรรมนักศึกษาด้านศิลปวัฒนธรรมและภูมิปัญญาท้องถิ่น
- 4.4 โครงการสร้างเครือข่าย และจัดกิจกรรมด้านศิลปวัฒนธรรมและภูมิปัญญาท้องถิ่นในต่างประเทศ

ประเด็นยุทธศาสตร์ 4 การทำนุบำรุง สืบสานศิลปวัฒนธรรมท้องถิ่นและชาติ

| กลยุทธ์ | โครงการ | ตัวชี้วัด | เป้าหมาย | กิจกรรม | งบประมาณ | รับผิดชอบ | ผู้รายงาน |
|--|---|--|----------|---|--|---|----------------------|
| 4.1 บริหารจัดการงานทำนุบำรุงศิลปะและวัฒนธรรม ทั้งการอนุรักษ์ฟื้นฟูสืบสานเผยแพร่วัฒนธรรมไทย | 4.1.1 โครงการบริหารจัดการงานทำนุบำรุงศิลปวัฒนธรรมและภูมิปัญญาท้องถิ่น | 4.1.1.1 ระดับความสำเร็จของการดำเนินงานบริหารจัดการงานทำนุบำรุงศิลปวัฒนธรรมและภูมิปัญญาท้องถิ่น | ระดับ 5 | จัดกิจกรรมด้านศิลปวัฒนธรรม สร้างเครือข่ายด้านศิลปวัฒนธรรม ประกวดผลงานด้านศิลปวัฒนธรรมภายในประเทศ | งบแผ่นดิน ● งบดำเนินงาน 35,000 บาท ● งบรายจ่ายอื่น 607,000 บาท รวมงบแผ่นดิน 642,000 บาท งบรายได้ ● งบดำเนินงาน 435,818 บาท รวมงบรายได้ 435,818 บาท รวมทั้งสิ้น 1,077,818 บาท | <ul style="list-style-type: none"> ● ทุกคณะ ● วิทยาลัยนวัตกรรมการจัดการ ● หน่วยงานศิลปวัฒนธรรม | หน่วยงานศิลปวัฒนธรรม |
| | 4.1.2 โครงการพัฒนาแหล่งการเรียนรู้ด้านศิลปวัฒนธรรม | 4.1.2.1 จำนวนแหล่งเรียนรู้ ด้านศิลปวัฒนธรรม | 2 แหล่ง | <ul style="list-style-type: none"> ● ส่งเสริมการพัฒนาห้องสมุด ฐานข้อมูลด้านศิลปวัฒนธรรม ● หลักสูตรคำสอนของพุทธธรรมให้เป็นแหล่งศึกษา ค้นคว้า วิจัย | งบแผ่นดิน ● งบดำเนินงาน 105,500 บาท รวมงบแผ่นดิน 105,500 บาท รวมทั้งสิ้น 105,500 บาท | หน่วยงานศิลปวัฒนธรรม | หน่วยงานศิลปวัฒนธรรม |

| กลยุทธ์ | โครงการ | ตัวชี้วัด | เป้าหมาย | กิจกรรม | งบประมาณ | รับผิดชอบ | ผู้รายงาน |
|---|---|---|-------------|--|---|--|-----------------------|
| 4.2 ส่งเสริมสนับสนุนการบูรณาการ การจัดการเรียนการสอน การวิจัย การบริการวิชาการ การบริการวิชาการกับการจัดกิจกรรม นักศึกษาด้าน ศิลปวัฒนธรรม และ ภูมิปัญญาท้องถิ่น | 4.2.1 โครงการบูรณาการการจัดการเรียนการสอน การวิจัย การบริการวิชาการ การบริการวิชาการ จัดกิจกรรมนักศึกษาด้าน ศิลปวัฒนธรรม และภูมิปัญญาท้องถิ่น | 4.2.1.1 จำนวนหลักสูตรที่มีการบูรณาการการจัดการเรียนการสอน การวิจัย การบริการวิชาการ การบริการวิชาการกับการจัดกิจกรรม นักศึกษาด้าน ศิลปวัฒนธรรม และภูมิปัญญาท้องถิ่น | ร้อยละ 80 | <ul style="list-style-type: none"> ● การบูรณาการงานด้าน ศิลปวัฒนธรรมและภูมิปัญญาท้องถิ่นในการจัดการเรียนการสอน ● การบูรณาการหลักคำสอนของศาสนากับการจัดการเรียนการสอน ● ส่งเสริม สนับสนุนการจัดกิจกรรมให้ความรู้และการมีส่วนร่วมระหว่างนักศึกษา ประชาชน ชุมชน และท้องถิ่น ในการบำรุงรักษา ทรัพยากรธรรมชาติและสิ่งแวดล้อม และด้าน ศิลปวัฒนธรรมและ ภูมิปัญญาท้องถิ่น | งบแผ่นดิน <ul style="list-style-type: none"> ● งบดำเนินงาน 50,000 บาท ● งบรายจ่ายอื่น 95,000 บาท รวมงบแผ่นดิน 145,000 บาท งบรายได้ <ul style="list-style-type: none"> ● งบดำเนินงาน 222,180 บาท ● งบลงทุน 29,500 บาท รวมงบรายได้ 251,680 บาท รวมทั้งสิ้น 396,680 บาท | <ul style="list-style-type: none"> ● ทุกคน ● วิทยาลัยนวัตกรรมการจัดการ ● หน่วยงานศิลปวัฒนธรรม | หน่วยงานศิลปวัฒนธรรม |
| 4.3 สร้างเครือข่ายและแลกเปลี่ยนด้าน ศิลปวัฒนธรรมและ ภูมิปัญญาท้องถิ่น ในระดับท้องถิ่น ระดับชาติ และระดับสากล | 4.3.1โครงการสร้างเครือข่าย และจัดกิจกรรมด้าน ศิลปวัฒนธรรมและ ภูมิปัญญาท้องถิ่น ในต่างประเทศ | จำนวนเครือข่ายที่มีการจัดกิจกรรมด้าน ศิลปวัฒนธรรมและภูมิปัญญาท้องถิ่นใน ต่างประเทศ | 1 เครือข่าย | พัฒนาเครือข่ายและจัดกิจกรรม ด้าน ศิลปวัฒนธรรมและภูมิปัญญาท้องถิ่น ใน ต่างประเทศ | งบแผ่นดิน <ul style="list-style-type: none"> ● งบรายจ่ายอื่น 50,000 บาท รวมงบแผ่นดิน 50,000 บาท รวมทั้งสิ้น 50,000 บาท | <ul style="list-style-type: none"> ● ทุกคน ● วิทยาลัยนวัตกรรมการจัดการ ● หน่วยงานศิลปวัฒนธรรม | หน่วยงานวิเทศสัมพันธ์ |

ยุทธศาสตร์ที่ 3 การบริการวิชาการเพื่อการพัฒนาท้องถิ่น

กลยุทธ์

- 3.1 จัดตั้งพัฒนาศูนย์เรียนรู้การปฏิรูปการศึกษา สร้างเครือข่ายการพัฒนาครูประจำการแบบ Coaching และยกระดับศูนย์ศึกษาพัฒนาครูเป็นศูนย์พัฒนาครูและบุคลากรทางการศึกษา ประจำจังหวัด
- 3.2 จัดตั้งพัฒนาศูนย์ศึกษานิเวศนานเมือง และศูนย์เรียนรู้โครงการตามแนวพระราชดำริและหลักปรัชญาเศรษฐกิจพอเพียง พร้อมทั้งฝึกอบรม สร้างเครือข่ายการพัฒนา แก้ไขปัญหาชุมชน ท้องถิ่นในพื้นที่มหาวิทยาลัยตามแนวทาง University Engagement
- 3.3 สร้างเครือข่ายชุมชนนักปฏิบัติจากภายในและภายนอกเพื่อร่วมกันศึกษาแก้ไขปัญหาของชุมชนท้องถิ่น และเสริมพลังให้ชุมชนท้องถิ่นสามารถดำรงอยู่ได้อย่างยั่งยืน
- 3.4 จัดตั้งศูนย์พัฒนาบุคลากรท้องถิ่นและสนับสนุนการพัฒนาขีดความสามารถให้องค์กรปกครองส่วนท้องถิ่นในการบริหารงานพัฒนาท้องถิ่นรองรับการกระจายอำนาจ

โครงการสำคัญ

- 3.1 โครงการพัฒนาครูประจำการแบบ Coaching และสร้างเครือข่าย ในจังหวัดสระแก้ว
- 3.2 โครงการบริหารศึกษานิเวศนานเมือง
- 3.3 โครงการบริหารศูนย์เรียนรู้ตามแนวพระราชดำริและหลักปรัชญาเศรษฐกิจพอเพียง
- 3.4 โครงการสร้างเครือข่ายชุมชนนักปฏิบัติเพื่อร่วมกันศึกษา แก้ไขปัญหาของชุมชนท้องถิ่นและเสริมพลังให้ชุมชนท้องถิ่นสามารถดำรงอยู่ได้อย่างยั่งยืน
- 3.5 โครงการสร้างเครือข่ายชุมชนนักปฏิบัติเพื่อร่วมกันศึกษา แก้ไขปัญหาของชุมชนท้องถิ่นและเสริมพลังให้ชุมชนท้องถิ่นสามารถดำรงอยู่ได้อย่างยั่งยืน
- 3.6 โครงการจัดนิทรรศการเฉลิมพระเกียรติ
- 3.7 โครงการบริหารศูนย์พัฒนาบุคลากรท้องถิ่น

ยุทธศาสตร์ที่ 3 การบริการวิชาการเพื่อการพัฒนาท้องถิ่น

| กลยุทธ์ | โครงการ | ตัวชี้วัด | เป้าหมาย | กิจกรรม | งบประมาณ | ผู้รับผิดชอบ | ผู้รายงาน |
|---|---|--|----------|---|--|--|-----------------------|
| 3.1 จัดตั้ง พัฒนาศูนย์เรียนรู้การปฏิรูปการศึกษา สร้างเครือข่ายการพัฒนาครูประจำการแบบ Coaching และยกระดับศูนย์ศึกษาพัฒนาครูเป็นศูนย์พัฒนาครูและบุคลากรทางการศึกษา ประจำจังหวัด | 3.1.1 โครงการพัฒนาครูประจำการแบบ Coaching และสร้างเครือข่ายในจังหวัดสระแก้ว | 3.1.1.1 ระดับความสำเร็จของการสร้างเครือข่ายชุมชนนักปฏิบัติเพื่อแลกเปลี่ยนเรียนรู้จากภายในหรือภายนอกมหาวิทยาลัย เพื่อพัฒนาครูประจำการแบบ Coaching | ระดับ 5 | <ul style="list-style-type: none"> ● สร้างประมวลองค์ความรู้ ● สร้างเครือข่ายถ่ายทอดองค์ความรู้เพื่อพัฒนาครูประจำการแบบ Coaching ● เผยแพร่ สร้างความตระหนักของการพัฒนาครูประจำการแบบ Coaching | งบแผ่นดิน งบรายจ่ายอื่น 2,133,900 บาท รวมงบแผ่นดิน 2,133,900 บาท งบรายได้ งบดำเนินงาน 13,080 บาท รวมงบรายได้ 13,080 บาท รวมทั้งสิ้น 2,146,980 บาท | ศูนย์ศึกษาและพัฒนาครู ทุกคณะ วิทยาลัย นวัตกรรมการจัดการ | ศูนย์ศึกษาและพัฒนาครู |
| 3.2 จัดตั้งพัฒนาศูนย์ศึกษานิเวศชนเมือง และศูนย์เรียนรู้โครงการตามแนวพระราชดำริและหลักปรัชญาเศรษฐกิจพอเพียง พร้อมทั้งฝึกอบรม สร้างเครือข่ายการพัฒนาแก้ปัญหาชุมชน | 3.2.1 โครงการบริหารศูนย์ศึกษานิเวศชนเมือง | 3.2.1.1 ระดับความสำเร็จของการสร้างเครือข่ายชุมชนนักปฏิบัติเพื่อแลกเปลี่ยนเรียนรู้จากภายในหรือภายนอกมหาวิทยาลัยเพื่อร่วมกันศึกษาระบบนิเวศชนเมือง | ระดับ 5 | <ul style="list-style-type: none"> ● สร้างประมวลองค์ความรู้ ● สร้างเครือข่ายถ่ายทอด องค์ความรู้เพื่อแก้ปัญหาเชิงระบบนิเวศ ● เผยแพร่ สร้างความตระหนักของนิเวศชนเมือง | งบรายได้ งบดำเนินงาน 15,500 บาท งบรายจ่ายอื่น 68,700 บาท รวมงบรายได้ 84,200 บาท รวมทั้งสิ้น 84,200 บาท | <ul style="list-style-type: none"> ● ทุกคณะ ● วิทยาลัย ● นวัตกรรมการจัดการ ● สถาบันวิจัยและพัฒนา | สถาบันวิจัยและพัฒนา |

| กลยุทธ์ | โครงการ | ตัวชี้วัด | เป้าหมาย | กิจกรรม | งบประมาณ | ผู้รับผิดชอบ | ผู้รายงาน |
|--|--|--|----------|--|--|---|--|
| ท้องถิ่นในพื้นที่มหาวิทยาลัยตามแนวทาง University Engagement | 3.2.2 โครงการบริหารศูนย์เรียนรู้ตามแนวพระราชดำริและหลักปรัชญาเศรษฐกิจพอเพียง | 3.2.2.1 ระดับความสำเร็จของการสร้างเครือข่ายชุมชนนักปฏิบัติเพื่อแลกเปลี่ยนเรียนรู้จากภายในหรือภายนอกมหาวิทยาลัยเพื่อร่วมกันเรียนรู้ตามแนวพระราชดำริและหลักปรัชญาเศรษฐกิจพอเพียง | ระดับ 5 | <ul style="list-style-type: none"> ● สร้างประมวลองค์ความรู้ ● สร้างเครือข่ายถ่ายทอดองค์ความรู้การเรียนรู้ตามแนวพระราชดำริและหลักปรัชญาเศรษฐกิจพอเพียง ● เผยแพร่ สร้างความตระหนักการเรียนรู้ตามแนวพระราชดำริและหลักปรัชญาเศรษฐกิจพอเพียง | งบแผ่นดิน งบดำเนินงาน 28,000 บาท งบรายจ่ายอื่น 687,510 บาท รวมงบแผ่นดิน 715,510 บาท งบรายได้ งบดำเนินงาน 160,680 บาท งบรายได้ 160,680 บาท รวมทั้งสิ้น 876,190 บาท | <ul style="list-style-type: none"> ● สำนักส่งเสริมการเรียนรู้และบริการวิชาการ ● ทุกคณะ ● วิทยาลัยนวัตกรรมการจัดการ | สำนักส่งเสริมการเรียนรู้และบริการวิชาการ |
| | | 3.2.2.2 ระดับความสำเร็จของการน้อมนำปรัชญาเศรษฐกิจพอเพียงมาใช้ในการขับเคลื่อนมหาวิทยาลัย | ระดับ 4 | | | | |
| 3.3 สร้างเครือข่ายชุมชนนักปฏิบัติจากภายในและภายนอกเพื่อร่วมกันศึกษาแก้ไขปัญหาของชุมชนท้องถิ่น และเสริมพลังให้ชุมชนท้องถิ่นสามารถดำรง | 3.3.1 โครงการสร้างเครือข่ายชุมชนนักปฏิบัติเพื่อร่วมกันศึกษา แก้ไขปัญหาของชุมชนท้องถิ่น และเสริมพลังให้ชุมชนท้องถิ่นสามารถดำรงอยู่ได้ | 3.3.1.1 จำนวนพื้นที่เป้าหมายในการดำเนินงานพันธกิจสัมพันธ์ ได้แก่ พื้นที่ภายในมหาวิทยาลัย และพื้นที่โดยรอบมหาวิทยาลัย และจังหวัดสระแก้ว | พื้นที่ | สร้างเครือข่ายชุมชนนักปฏิบัติเพื่อดำเนินการพันธกิจสัมพันธ์ | งบแผ่นดิน งบดำเนินงาน 70,000 บาท งบรายจ่ายอื่น 1,822,790 บาท รวมงบแผ่นดิน 1,892,790 บาท งบรายได้ งบดำเนินงาน 203,800 บาท รวมงบรายได้ 203,800 บาท | <ul style="list-style-type: none"> ● สำนักส่งเสริมการเรียนรู้และบริการวิชาการ ● ทุกคณะ ● วิทยาลัยนวัตกรรม | สำนักส่งเสริมการเรียนรู้และบริการวิชาการ |

| กลยุทธ์ | โครงการ | ตัวชี้วัด | เป้าหมาย | กิจกรรม | งบประมาณ | ผู้รับผิดชอบ | ผู้รายงาน |
|--|---|--|-----------|--|---------------------------|--------------|--|
| อยู่ได้อย่างยั่งยืน 3.3 สร้างเครือข่าย ชุมชนนักปฏิบัติจาก ภายในและภายนอก เพื่อร่วมกันศึกษา แก้ไขปัญหาของ ชุมชนท้องถิ่น และ เสริมพลังให้ชุมชน ท้องถิ่นสามารถดำรง อยู่ได้อย่างยั่งยืน | อย่างยั่งยืน 3.3.1 โครงการสร้าง เครือข่ายชุมชนนัก ปฏิบัติเพื่อร่วมกัน ศึกษา แก้ไขปัญหา ของชุมชนท้องถิ่น และเสริมพลังให้ ชุมชนท้องถิ่น สามารถดำรงอยู่ได้ อย่างยั่งยืน | 3.3.1.2 ระดับ ความสำเร็จของการ สร้างเครือข่ายชุมชน นักปฏิบัติเพื่อ แลกเปลี่ยนเรียนรู้จาก ภายในหรือภายนอก มหาวิทยาลัยเพื่อร่วมกัน ศึกษาและแก้ไขปัญหา ของชุมชนท้องถิ่นที่เป็น พื้นที่เป้าหมาย ร่วมที่ บูรณาการภารกิจของ มหาวิทยาลัย | ระดับ 3 | <ul style="list-style-type: none"> ● สร้างประมวลองค์ความรู้ ● สร้างเครือข่ายถ่ายทอดองค์ความรู้เพื่อพัฒนาและแก้ไขปัญหาชุมชนท้องถิ่น ● เผยแพร่ สร้างความตระหนักเรียนรู้เพื่อพัฒนาและแก้ไขปัญหาชุมชนท้องถิ่น | รวมทั้งสิ้น 2,096,590 บาท | การจัดการ | สำนักส่งเสริมการเรียนรู้และบริการวิชาการ |
| | | 3.3.1.3 ร้อยละของ หลักสูตรที่นักศึกษาเข้า ร่วมโครงการจิตอาสาใน การดำเนินงานพันธกิจ สัมพันธ์ | ร้อยละ 85 | <ul style="list-style-type: none"> ● สร้างประมวลองค์ความรู้ ● สร้างเครือข่ายถ่ายทอดองค์ความรู้เพื่อพัฒนาและแก้ไขปัญหาชุมชนท้องถิ่น ● เผยแพร่ สร้างความตระหนักเรียนรู้เพื่อพัฒนาและแก้ไขปัญหาชุมชนท้องถิ่น | | | |
| | | | | | | | |

| กลยุทธ์ | โครงการ | ตัวชี้วัด | เป้าหมาย | กิจกรรม | งบประมาณ | ผู้รับผิดชอบ | ผู้รายงาน |
|---|--|---|----------|--|--|---|--|
| 3.3 สร้างเครือข่ายชุมชนนักปฏิบัติจากภายในและภายนอกเพื่อร่วมกันศึกษาแก้ไขปัญหาของชุมชนท้องถิ่น และเสริมพลังให้ชุมชนท้องถิ่นสามารถดำรงอยู่ได้อย่างยั่งยืน | 3.3.2 โครงการจัดนิทรรศการเฉลิมพระเกียรติ | 3.3.2.1 ร้อยละเฉลี่ยของการดำเนินโครงการแล้วเสร็จตามแผนงานกำหนด | 100 | <ul style="list-style-type: none"> จัดกิจกรรมนิทรรศการโครงการวันสำคัญ กิจกรรมเฉลิมพระเกียรติ | งบแผ่นดิน งบดำเนินงาน 47,000 บาท งบรายจ่ายอื่น 458,160 บาท รวมงบแผ่นดิน 505,160 บาท งบรายได้ งบดำเนินงาน 53,000 บาท รวมงบรายได้ 53,000 บาท รวมทั้งสิ้น 558,160 บาท | <ul style="list-style-type: none"> สำนักส่งเสริมการเรียนรู้และบริการวิชาการ ทุกหน่วยงาน | <ul style="list-style-type: none"> สำนักส่งเสริมการเรียนรู้และบริการวิชาการ |
| 3.4. จัดตั้งศูนย์พัฒนาบุคลากรท้องถิ่นและสนับสนุนการพัฒนาขีดความสามารถให้องค์กรปกครองส่วนท้องถิ่นในการบริหารงานพัฒนาท้องถิ่นรองรับการกระจายอำนาจ | 3.4.1 โครงการบริหารศูนย์พัฒนาบุคลากรท้องถิ่น | 3.4.1.1 ระดับความสำเร็จของการสร้างเครือข่ายชุมชนนักปฏิบัติเพื่อแลกเปลี่ยนเรียนรู้จากภายในหรือภายนอกมหาวิทยาลัยเพื่อพัฒนาบุคลากรท้องถิ่น | ระดับ 3 | <ul style="list-style-type: none"> สร้างประมวลองค์ความรู้ สร้างเครือข่ายถ่ายทอดองค์ความรู้เพื่อพัฒนาขีดความสามารถให้องค์กรปกครองส่วนท้องถิ่นในการบริหารงานพัฒนาท้องถิ่นรองรับการกระจายอำนาจ เผยแพร่ สร้างความตระหนักรู้ของศูนย์พัฒนาบุคลากรท้องถิ่น | งบแผ่นดิน รวมงบแผ่นดิน - บาท งบรายได้ รวมงบรายได้ - บาท รวมทั้งสิ้น - บาท | คณะมนุษยศาสตร์และสังคม | คณะมนุษยศาสตร์และสังคม |

ยุทธศาสตร์ที่ 2 การวิจัยและสะสมองค์ความรู้เพื่อพัฒนาท้องถิ่น

กลยุทธ์

- 2.1 พัฒนานักศึกษา นักวิจัยภายในให้มีสมรรถนะในการผลิตและการเผยแพร่ผลงานวิจัยสู่สากล
- 2.2 จัดทำ สนับสนุนงบประมาณ ทุนการวิจัยและการผลิตตำรา การจัดตั้งศูนย์เรียนรู้การพัฒนา ระบบนิเวศแบบขานเมือง และการดำเนินชีวิตภายใต้หลักปรัชญาเศรษฐกิจพอเพียง
- 2.3 สร้างผลงานวิจัยที่เป็นองค์ความรู้ใหม่ที่ตอบโจทย์ ระดับประเทศชาติ และท้องถิ่น เพื่อ สนับสนุน การพัฒนาประชาธิรัฐ ลดความเหลื่อมล้ำ สร้างความมั่งคั่ง และยั่งยืนของท้องถิ่น ประเทศชาติ
- 2.4 แสวงหาพันธมิตรจัดหา สนับสนุนทุนอุดหนุนการวิจัยเพื่อเพิ่มรายได้จากการวิจัยและการใช้ ประโยชน์ สร้างมูลค่าเพิ่มจากผลงานวิจัย
- 2.5 พัฒนาองค์กรแห่งการเรียนรู้โดยสร้างชุมชนอุดมปัญญา

โครงการสำคัญ

- 2.1 โครงการพัฒนา อาจารย์ นักวิจัย นักศึกษาภายในมหาวิทยาลัยให้มีสมรรถนะในการผลิตและ การเผยแพร่ผลงานวิจัยสู่สากล
- 2.2 โครงการจัดหาทุนสนับสนุนการสร้างผลงานวิจัย
- 2.3 โครงการส่งเสริมงานวิจัยและงานสร้างสรรค์ให้มีการเผยแพร่ และนำไปใช้ประโยชน์ในเชิง วิชาการและการแข่งขันของประเทศ
- 2.4 โครงการสร้างผลงานวิจัยที่เป็นองค์ความรู้ใหม่ที่ตอบโจทย์ระดับประเทศชาติ และท้องถิ่น เพื่อ สนับสนุน การพัฒนาประชาธิรัฐ ลดความเหลื่อมล้ำ สร้างความมั่งคั่งและยั่งยืนของท้องถิ่น ประเทศชาติ
- 2.5 โครงการจัดประชุมวิชาการระดับนานาชาติ
- 2.6 โครงการสร้างเครือข่ายการวิจัย
- 2.7 โครงการพัฒนาองค์กรแห่งการเรียนรู้โดยสร้างชุมชนอุดมปัญญา

ยุทธศาสตร์ที่ 2 การวิจัยและสะสมองค์ความรู้เพื่อพัฒนาท้องถิ่น

| กลยุทธ์ | โครงการ | ตัวชี้วัด | เป้าหมาย | กิจกรรม | งบประมาณ | ผู้ดำเนินการ | ผู้รายงาน |
|---|---|--|---|---|---|--|---------------------|
| 2.1 พัฒนานักศึกษานักวิจัยภายในให้มีสมรรถนะในการผลิตและการเผยแพร่ผลงานวิจัยสู่สากล | 2.1.1 โครงการพัฒนา อาจารย์ นักวิจัย นักศึกษา ภายในมหาวิทยาลัย ให้มีสมรรถนะในการผลิตและการเผยแพร่ผลงานวิจัยสู่สากล | 2.1.1.1 จำนวนโครงการพัฒนาสมรรถนะด้านการวิจัยสำหรับนักศึกษา | 8 โครงการ | อบรม สัมมนา ให้กับนักศึกษา เพื่อเพิ่มสมรรถนะด้านการวิจัย | งบแผ่นดิน ● งบดำเนินงาน 29,400 บาท รวมงบแผ่นดิน 29,400 บาท | สถาบันวิจัยและพัฒนา | สถาบันวิจัยและพัฒนา |
| | | 2.1.1.2 ร้อยของอาจารย์ นักวิจัย ที่ได้รับการพัฒนาสมรรถนะด้านการวิจัย | ร้อยละ 80 | แลกเปลี่ยนเรียนรู้ให้กับนักศึกษา อาจารย์ นักวิจัยเพื่อเพิ่มสมรรถนะด้านการวิจัย | งบรายได้ ● งบดำเนินงาน 156,050 บาท ● งบรายจ่ายอื่น 450,000 บาท รวมงบรายได้ 606,050 บาท รวมทั้งสิ้น 635,450 บาท | | |
| 2.2 จัดทำ สนับสนุนงบประมาณ ทุนการวิจัยและการผลิตตำราการจัดตั้งศูนย์เรียนรู้ การพัฒนาระบบนิเวศแบบชานเมือง และการดำเนินชีวิตภายใต้หลักปรัชญาเศรษฐกิจพอเพียง | 2.2.1 โครงการจัดหาทุนสนับสนุนการสร้างผลงานวิจัย | 2.2.1.1 จำนวนเงินสนับสนุนการวิจัยจากภายในและภายนอกต่อคน | <ul style="list-style-type: none"> ● กลุ่มสาขาวิชาวิทยาศาสตร์และเทคโนโลยี 60,000 บาท ● กลุ่มสาขาวิชาวิทยาศาสตร์สุขภาพ 50,000 บาท ● กลุ่มสาขาวิชาสังคมศาสตร์ 25,000 บาท | <ul style="list-style-type: none"> ● การจัดหาทุนจากภายในและภายนอก ● สร้างเครือข่ายภายนอกเพื่อจัดหาทุนสนับสนุน | งบแผ่นดิน ● งบอุดหนุน 12,307,400 บาท รวมงบแผ่นดิน 12,307,400 บาท งบรายได้ ● งบดำเนินงาน 11,400 บาท ● งบอุดหนุน 636,100 บาท รวมงบรายได้ 12,954,900 บาท รวมทั้งสิ้น 12,954,900 บาท | <ul style="list-style-type: none"> ● สถาบันวิจัยและพัฒนา ● ทุกคณะ ● วิทยาลัยนวัตกรรมการจัดการ | สถาบันวิจัยและพัฒนา |

แผนกลยุทธ์ทางการเงิน

มหาวิทยาลัยราชภัฏวไลยอลงกรณ์ ในพระบรมราชูปถัมภ์ พ.ศ. 2560

| กลยุทธ์ | โครงการ | ตัวชี้วัด | เป้าหมาย | กิจกรรม | งบประมาณ | ผู้ดำเนินการ | ผู้รายงาน |
|--|--|---|--|---|--|---|----------------------|
| 2.2 จัดทำ สนับสนุน งบประมาณ ทุนการ วิจัยและการผลิตตำรา การจัดตั้งศูนย์เรียนรู้ การพัฒนาระบบนิเวศ แบบชานเมือง และ การดำเนินชีวิตภายใต้ หลักปรัชญาเศรษฐกิจ พอเพียง | 2.2.2 โครงการ ส่งเสริมงานวิจัยและ งานสร้างสรรค์ให้มี การเผยแพร่ และ นำไปใช้ประโยชน์ใน เชิงวิชาการและการ แข่งขันของประเทศ | 2.2.2.1 ร้อยของผลรวม ถ่วงน้ำหนักของผลงาน วิชาการของอาจารย์ ประจำและนักวิจัย | <ul style="list-style-type: none"> ● กลุ่ม สาขาวิชา วิทยาศาสตร์ และ เทคโนโลยี ร้อยละ 30 ● กลุ่ม สาขาวิชา วิทยาศาสตร์ สุขภาพ ร้อยละ 30 ● กลุ่ม สาขาวิชา สังคมศาสตร์ ร้อยละ 20 ขึ้นไป | ส่งเสริมงานวิจัยและงาน สร้างสรรค์ให้มีการ เผยแพร่และนำไปใช้ ประโยชน์ในเชิงวิชาการ และการแข่งขันของ ประเทศ | งบรายได้ <ul style="list-style-type: none"> ● งบดำเนินงาน 724,585 บาท ● งบรายจ่ายอื่น 850,000 บาท รวมงบรายได้ 1,574,585 บาท รวมทั้งสิ้น 1,574,585 บาท | <ul style="list-style-type: none"> ● สถาบันวิจัย และพัฒนา ● ทุกคณะ ● วิทยาลัย นวัตกรรม การจัดการ | สถาบันวิจัยและ พัฒนา |

| กลยุทธ์ | โครงการ | ตัวชี้วัด | เป้าหมาย | กิจกรรม | งบประมาณ | ผู้ดำเนินการ | ผู้รายงาน |
|---|---|---|-----------|---|---|---|----------------------|
| 2.3 สร้างผลงานวิจัยที่เป็นองค์ความรู้ใหม่ที่ตอบโจทย์ระดับประเทศชาติ และท้องถิ่น เพื่อสนับสนุน การพัฒนา ประชารัฐ ลดความเหลื่อมล้ำ สร้างความ มั่งคั่ง และยั่งยืนของ ท้องถิ่น ประเทศชาติ | 2.3.1 โครงการสร้าง ผลงานวิจัยที่เป็น องค์ความรู้ใหม่ที่ ตอบโจทย์ ระดับประเทศชาติ และท้องถิ่น เพื่อ สนับสนุน การพัฒนา ประชารัฐ ลดความ เหลื่อมล้ำ สร้าง ความมั่งคั่งและ ยั่งยืนของท้องถิ่น ประเทศชาติ | 2.3.1.1 จำนวน ผลงานวิจัยที่สร้าง องค์ความรู้ใหม่ที่ตอบ โจทย์ ระดับท้องถิ่น และระดับประเทศโดย ได้รับการเผยแพร่ใน ระดับชาติหรือนานาชาติ | 7 ผลงาน | ส่งเสริมให้นักวิจัยนำ งานวิจัยไปใช้ประโยชน์ เชิงพาณิชย์ และ เผยแพร่สู่ชุมชน | งบรายได้ ● งบดำเนินงาน 401,215 บาท รวมงบรายได้ 401,215 บาท รวมทั้งสิ้น 401,215 บาท | <ul style="list-style-type: none"> ● สถาบันวิจัย และพัฒนา ● ทุกคณะ ● วิทยาลัย นวัตกรรม การจัดการ | สถาบันวิจัยและ พัฒนา |
| | | 2.3.1.2 จำนวนนวัตกรรม เพื่อสร้างสรรค์และ/หรือ แก้ไขปัญหาชุมชนท้องถิ่น | 7 ผลงาน | ผลิตนวัตกรรม เพื่อ สร้างสรรค์และ/หรือ แก้ไขปัญหาชุมชน ท้องถิ่นต่อคณะ | | | |
| | | 2.3.1.3 จำนวน บทความที่ได้รับการ อ้างอิงในระดับชาติหรือนานาชาติในปีการศึกษา ระดับชาติ ร้อยละ 70 ระดับนานาชาติ ร้อยละ 30 | 10 บทความ | ผลิตบทความเพื่อให้ ได้รับการอ้างอิงใน ระดับชาติหรือนานาชาติ ในปีการศึกษา | | | |
| | | 2.3.1.4 จำนวนรางวัลที่ อาจารย์และบุคลากร หรือนักศึกษาที่ได้รับ รางวัลในระดับชาติ หรือนานาชาติ | 1 รางวัล | สนับสนุนให้คณะ อาจารย์ นักวิจัย นักศึกษา สร้างผลงาน แข่งขัน ให้ได้รับรางวัล ในระดับชาติ หรือ นานาชาติ | | | |

| กลยุทธ์ | โครงการ | ตัวชี้วัด | เป้าหมาย | กิจกรรม | งบประมาณ | ผู้ดำเนินการ | ผู้รายงาน |
|--|--|--|-------------|---|---|---|----------------------|
| 2.3 สร้างผลงานวิจัยที่เป็นองค์ความรู้ใหม่ที่ตอบโจทย์ระดับประเทศชาติ และท้องถิ่น เพื่อสนับสนุน การพัฒนา ประชากร ลดความเหลื่อมล้ำ สร้างความ มั่งคั่ง และยั่งยืนของ ท้องถิ่น ประเทศชาติ | 2.3.2 โครงการจัด ประชุมวิชาการ ระดับนานาชาติ | 2.3.2.1 จำนวนครั้งการจัดประชุมวิชาการระดับ นานาชาติ ต่อปี การศึกษา | 2 ครั้ง | จัดประชุมวิชาการ ระดับนานาชาติ | งบรายได้ ● งบดำเนินงาน 120,000 บาท ● งบรายจ่ายอื่น 100,000 บาท รวมงบรายได้ 220,000 บาท รวมทั้งสิ้น 220,000 บาท | <ul style="list-style-type: none"> ● สถาบันวิจัย และพัฒนา ● ทุกคณะ ● วิทยาลัย นวัตกรรม การจัดการ | สถาบันวิจัยและ พัฒนา |
| 2.4. แสวงหา พันธมิตรจัดหา สนับสนุนทุนอุดหนุน การวิจัยเพื่อเพิ่ม รายได้จากกรวิจัย และการใช้ประโยชน์ สร้างมูลค่าเพิ่มจาก ผลงานวิจัย | 2.4.1 โครงการสร้าง เครือข่ายการวิจัย | 2.4.1.1 จำนวน เครือข่ายวิจัยที่มีการ อุดหนุนทุนวิจัย หรือมี กิจกรรมในการ ดำเนินการด้านการวิจัย อย่างสม่ำเสมอ | 7 เครือข่าย | สร้างเครือข่ายการวิจัย ทั้งภายในประเทศ | งบรายได้ ● งบดำเนินงาน 44,310 บาท รวมงบรายได้ 44,310 บาท รวมทั้งสิ้น 44,310 บาท | <ul style="list-style-type: none"> ● ทุกคณะ ● วิทยาลัย นวัตกรรม การจัดการ | สถาบันวิจัยและ พัฒนา |
| | | 2.4.1.2. จำนวนเงินที่ ได้รับการสนับสนุนการ ทำวิจัยจากเครือข่ายต่อ ปีงบประมาณ | 3 ล้านบาท | เสนอโครงการวิจัยเพื่อ ขอสนับสนุนทุนวิจัยจาก เครือข่าย | <ul style="list-style-type: none"> ● สถาบันวิจัย และพัฒนา ● ทุกคณะ ● วิทยาลัย นวัตกรรม การจัดการ | สถาบันวิจัยและ พัฒนา | |

| กลยุทธ์ | โครงการ | ตัวชี้วัด | เป้าหมาย | กิจกรรม | งบประมาณ | ผู้ดำเนินการ | ผู้รายงาน |
|---|---|---|----------|---|--|--------------|----------------------------|
| 2.5 พัฒนาการแห่งการเรียนรู้โดยสร้างชุมชนอุดมปัญญา | 2.5.1 โครงการพัฒนาองค์กรแห่งการเรียนรู้โดยสร้างชุมชนอุดมปัญญา | 2.5.1.1 ระดับความสำเร็จของการพัฒนาองค์กรแห่งการเรียนรู้โดยสร้างชุมชนอุดมปัญญา | ระดับ 5 | การจัดการความรู้ การแลกเปลี่ยนเรียนรู้ องค์ความรู้ จากการปฏิบัติการวิจัยระหว่างอาจารย์ บุคลากร นักศึกษา และบุคคลทั่วไปในการแก้ปัญหาที่เกิดขึ้นร่วมกัน | งบแผ่นดิน งบดำเนินงาน 65,000 บาท งบรายจ่ายอื่น 33,300 บาท รวมงบแผ่นดิน 98,300 บาท งบรายได้ งบดำเนินงาน 82,500 บาท งบรายจ่ายอื่น 205,000 บาท รวมงบรายได้ 287,500 บาท รวมทั้งสิ้น 385,800 บาท | ทุกหน่วยงาน | งานมาตรฐาน และจัดการคุณภาพ |

โครงการแผนปฏิบัติการภายใต้ประเด็นยุทธศาสตร์และกลยุทธ์การพัฒนา

ยุทธศาสตร์ที่ 1 การพัฒนาการเรียนการสอนและคุณภาพบัณฑิต

กลยุทธ์

- 1.1 พัฒนาปรับปรุงหลักสูตร กระบวนการจัดการเรียนรู้ที่การเรียนรู้เชิงผลิตภาพ (Productive learning) ที่ได้มาตรฐานสากล
- 1.2 พัฒนาสมรรถนะการจัดการเรียนรู้เชิงผลิตภาพ (Productive learning)
- 1.3 เตรียมความพร้อมของนักศึกษาก่อนเข้าเรียน พัฒนานักศึกษาให้มีสมรรถนะด้านวิชาชีพ มีจิตสาธารณะเห็นคุณค่าของวิถีชีวิตแบบพอเพียงและสามารถสื่อสารโดยใช้ภาษาสากลได้
- 1.4 พัฒนากิจกรรม กระบวนการเรียนรู้ให้นักศึกษาเรียนรู้จากการปฏิบัติผ่านการทำงานร่วมกับชุมชน
- 1.5 สร้างเครือข่ายกับหน่วยงาน ดำเนินกิจกรรมพัฒนาคุณภาพบัณฑิตทั้งในประเทศ และต่างประเทศ

โครงการสำคัญ

- 1.1 โครงการพัฒนาปรับปรุงหลักสูตร หรือพัฒนากระบวนการจัดการเรียนรู้เชิงผลิตภาพ (Productive learning)
- 1.2 โครงการบริหารจัดการงานวิชาการเพื่อจัดการเรียนรู้เชิงผลิตภาพ(Productive learning)
- 1.3 โครงการพัฒนาหลักสูตรนานาชาติ
- 1.4 โครงการจัดการเรียนรู้เชิงผลิตภาพ (Productive learning)
- 1.5 โครงการพัฒนาทักษะการเรียนรู้ด้านภาษา
- 1.6 โครงการเตรียมความพร้อมของนักศึกษาก่อนเข้าเรียน
- 1.7 โครงการส่งเสริม และสนับสนุน พัฒนานักศึกษาให้มีความพร้อมในการทำงานสู่ประชาคมอาเซียน+3+1
- 1.8 โครงการพัฒนากิจกรรม กระบวนการเรียนรู้จากการปฏิบัติผ่านการทำงานร่วมกับชุมชน
- 1.9 โครงการสร้างเครือข่ายความร่วมมือภายในประเทศเพื่อขับเคลื่อนการพัฒนางานตามภารกิจ
- 1.10 โครงการสร้างเครือข่ายร่วมมือภาครัฐ เอกชน ในอาเซียน+3+1

ยุทธศาสตร์ที่ 1 การพัฒนาการเรียนการสอนและคุณภาพบัณฑิต

| กลยุทธ์ | โครงการ | ตัวชี้วัด | เป้าหมาย | กิจกรรม | งบประมาณ | ผู้ดำเนินการ | ผู้รายงาน |
|--|---|--|------------|---|--|---|---|
| 1.1 พัฒนาปรับปรุงหลักสูตร กระบวนการจัดการเรียนรู้ที่การเรียนรู้เชิงผลิตภาพ (Productive learning) ที่ได้มาตรฐานสากล | 1.1.1 โครงการพัฒนาปรับปรุงหลักสูตรหรือพัฒนากระบวนการจัดการเรียนรู้เชิงผลิตภาพ (Productive learning) | 1.1.1.1 ร้อยละของหลักสูตรที่พัฒนาหรือปรับปรุงเพื่อให้เกิดการเรียนรู้เชิงผลิตภาพ (Productive learning) ต่อหลักสูตรที่จัดการเรียนการสอนในคณะ | ร้อยละ 50 | พัฒนา ปรับปรุงหลักสูตรเน้นกระบวนการจัดการเรียนรู้เชิงผลิตภาพ (Productive learning) | งบรายได้ <ul style="list-style-type: none"> งบดำเนินงาน 282,000 บาท งบรายจ่ายอื่น 680,000 บาท รวมงบรายได้ 962,000 บาท รวมทั้งสิ้น 962,000 บาท | <ul style="list-style-type: none"> ● ทุกคณะ ● วิทยาลัยนวัตกรรมการจัดการ | สำนักส่งเสริมวิชาการและงานทะเบียน |
| | 1.1.2 โครงการบริหารจัดการงานวิชาการเพื่อจัดการเรียนรู้เชิงผลิตภาพ(Productive learning) | 1.1.2.1 ร้อยละของการเบิกใช้งบประมาณ การบริหารจัดการงานวิชาการเพื่อจัดการเรียนรู้เชิงผลิตภาพ (Productive learning) | ร้อยละ 100 | <ul style="list-style-type: none"> ● จ่ายค่าตอบแทนการสอนในเวลา นอกเวลา ● ค่าเน็ต ● ค่าตอบแทนการควบคุมและสอบวิทยานิพนธ์ ● ค่าตอบแทนคณะกรรมการหลักสูตร ● ทุนการศึกษา | งบรายได้ <ul style="list-style-type: none"> ● งบดำเนินงาน 41,603,480 บาท ● งบรายจ่ายอื่น 2,800,000 บาท รวมงบรายได้ 44,403,480 บาท รวมทั้งสิ้น 44,403,480 บาท | <ul style="list-style-type: none"> ● สำนักส่งเสริมวิชาการและงานทะเบียน ● กองพัฒนานักศึกษา | <ul style="list-style-type: none"> ● สำนักส่งเสริมวิชาการและงานทะเบียน ● กองพัฒนานักศึกษา |
| | 1.1.3 โครงการพัฒนาหลักสูตรนานาชาติ | 1.1.3.1 จำนวนหลักสูตรนานาชาติที่เพิ่มขึ้น | 2 หลักสูตร | <ul style="list-style-type: none"> ● การเปิดสอนหลักสูตรนานาชาติที่เพิ่มขึ้น ● พัฒนาหลักสูตรที่เปิดสอนให้เป็นหลักสูตรนานาชาติ | งบรายได้ <ul style="list-style-type: none"> ● งบรายจ่ายอื่น 90,000 บาท รวมงบรายได้ 90,000 บาท รวมทั้งสิ้น 90,000 บาท | <ul style="list-style-type: none"> ● ทุกคณะ ● วิทยาลัยนวัตกรรมการจัดการ | <ul style="list-style-type: none"> ● ทุกคณะ ● วิทยาลัยนวัตกรรมการจัดการ |

แผนกลยุทธ์ทางการเงิน

มหาวิทยาลัยราชภัฏวไลยอลงกรณ์ ในพระบรมราชูปถัมภ์ พ.ศ. 2560

| กลยุทธ์ | โครงการ | ตัวชี้วัด | เป้าหมาย | กิจกรรม | งบประมาณ | ผู้ดำเนินการ | ผู้รายงาน |
|--|--|---|--------------|--|---|---|-----------------------------------|
| 1.2 พัฒนาสมรรถนะการจัดการเรียนรู้เชิงผลิตภาพ(Productive learning) | 1.2.1 โครงการจัดการเรียนรู้เชิงผลิตภาพ (Productive learning) | 1.2.1.1 ร้อยละของรายวิชาที่เปิดสอนในปีการศึกษาที่มีผลงานเชิงประจักษ์ต่อรายวิชาที่เปิดสอนในปีการศึกษา | ร้อยละ 70 | <ul style="list-style-type: none"> การจัดการเรียนการสอน เช่น Authentic learning , Self- directed learning , Cooperative learning, Crystallization learning, Project learning เป็นต้น จัดหาวัสดุ สารเคมี ศูนย์วิทยาศาสตร์ | งบแผ่นดิน <ul style="list-style-type: none"> งบดำเนินงาน 1,939,600 บาท งบรายจ่ายอื่น 1,752,000 บาท รวมงบแผ่นดิน 3,691,600 บาท งบรายได้ <ul style="list-style-type: none"> งบดำเนินงาน 3,593,076 บาท งบลงทุน 95,000 บาท รวมงบรายได้ 3,688,076 บาท รวมทั้งสิ้น 7,379,676 บาท | <ul style="list-style-type: none"> ●ทุกคณะ ●วิทยาลัยนวัตกรรมการจัดการ | สำนักส่งเสริมวิชาการและงานทะเบียน |
| | | 1.2.1.2 จำนวนผลงานเชิงประจักษ์ที่เกิดจากการเรียนการสอนที่ได้รับการเผยแพร่ในระดับชาติหรือนานาชาติหรือตามเกณฑ์ ก.พ.อ. กำหนด | 10 ผลงาน | สนับสนุนการเผยแพร่ที่เกิดจากการเรียนรู้เชิงผลิตภาพ(Productive learning) ในระดับชาติหรือนานาชาติ | งบแผ่นดิน <ul style="list-style-type: none"> งบดำเนินงาน 70,977 บาท งบรายจ่ายอื่น 2,153,900 บาท รวมงบแผ่นดิน 2,224,877 บาท งบรายได้ <ul style="list-style-type: none"> งบดำเนินงาน 693,610 บาท รวมงบรายได้ 693,610 บาท รวมทั้งสิ้น 2,918,487 บาท | <ul style="list-style-type: none"> ●ทุกคณะ ●วิทยาลัยนวัตกรรมการจัดการ | งานศูนย์ภาษา |
| 1.3 เตรียมความพร้อมของนักศึกษา ก่อนเข้าเรียน พัฒนานักศึกษาให้มีสมรรถนะด้านวิชาชีพ มีจิตสาธารณะเห็นคุณค่าของวิถีชีวิตแบบพอเพียง และสามารถสื่อสารโดยใช้ภาษาสากลได้ | 1.3.1 โครงการพัฒนาทักษะการเรียนรู้ด้านภาษา | 1.3.1.1 ค่าเฉลี่ยพึงพอใจของผู้เข้ารับบริการ | มากกว่า 4.51 | <ul style="list-style-type: none"> ● จัดกิจกรรมพัฒนาทักษะการใช้ภาษาสากล ● จัดอบรมให้กับนักศึกษา บุคลากรทางการศึกษา และประชาชนทั่วไปที่เข้าร่วมอบรมด้านภาษา | | | |
| 1.3.1.2 จำนวนนักศึกษา บุคลากรทางการศึกษา และประชาชนทั่วไปที่เข้าร่วมการอบรมด้านภาษา | | 1,000 คน | | | | | |
| 1.3.1.3 ร้อยละของผู้เข้าร่วมโครงการมีทักษะด้านภาษาเพิ่มขึ้น | | ร้อยละ 85 | | | | | |

แผนกลยุทธ์ทางการเงิน

มหาวิทยาลัยราชภัฏวไลยอลงกรณ์ ในพระบรมราชูปถัมภ์ พ.ศ. 2560

| กลยุทธ์ | โครงการ | ตัวชี้วัด | เป้าหมาย | กิจกรรม | งบประมาณ | ผู้ดำเนินการ | ผู้รายงาน |
|---------|--|--|-----------|--|---|---|-----------------------------------|
| | | 1.3.1.4 ร้อยละของนักศึกษาที่สอบผ่านเกณฑ์การทดสอบความรู้ความสามารถด้านภาษาอังกฤษ | ร้อยละ 60 | | | | |
| | 1.3.2 โครงการเตรียมความพร้อมของนักศึกษา ก่อนเข้าเรียน | 1.3.2.1 ร้อยละของหลักสูตรที่จัดกิจกรรมเตรียมความพร้อมของนักศึกษา ก่อนเข้าเรียน | ร้อยละ 80 | <ul style="list-style-type: none"> หลักสูตรจัดกิจกรรมเตรียมความพร้อมของนักศึกษา ก่อนเข้าเรียน เตรียมความพร้อมสำหรับการรับสมัครนักศึกษา | งบแผ่นดิน <ul style="list-style-type: none"> งบดำเนินงาน 563,400 บาท งบรายจ่ายอื่น 141,900 บาท รวมงบแผ่นดิน 705,300 บาท งบรายได้ งบดำเนินงาน 580,744 บาท รวมงบรายได้ 580,744 บาท รวมทั้งสิ้น 1,286,044 บาท | <ul style="list-style-type: none"> ทุกคณะ วิทยาลัยนวัตกรรมการจัดการ | สำนักส่งเสริมวิชาการและงานทะเบียน |
| | 1.3.3 โครงการส่งเสริมและสนับสนุน พัฒนา นักศึกษาให้มีความพร้อมในการทำงานสู่ประชาคมอาเซียน+3+1 | 1.3.3.1 ร้อยละของโครงการที่ส่งเสริมและสนับสนุนพัฒนานักศึกษาให้มีความพร้อมในการทำงานสู่ประชาคมอาเซียน+3+1 ดำเนินการบรรลุสำเร็จตามบ่งชี้ของโครงการ | ร้อยละ 80 | <ul style="list-style-type: none"> การจัดกิจกรรมพัฒนานักศึกษา เช่น การแข่งขันกีฬา การบำเพ็ญประโยชน์ จิตอาสา จิตสาธารณะ รักษาสิ่งแวดล้อม วิถีชีวิตพอเพียง กิจกรรมที่จัดเสริมนอกหลักสูตร | งบแผ่นดิน <ul style="list-style-type: none"> งบดำเนินงาน 680,812 บาท รวมงบแผ่นดิน 680,812 บาท งบรายได้ <ul style="list-style-type: none"> งบดำเนินงาน 5,427,694 บาท งบรายจ่ายอื่น 3,130,100 บาท รวมงบรายได้ 8,557,794 บาท รวมทั้งสิ้น 9,238,606 บาท | <ul style="list-style-type: none"> ทุกคณะ วิทยาลัยนวัตกรรมการจัดการ กองพัฒนานักศึกษา | กองพัฒนานักศึกษา |

| กลยุทธ์ | โครงการ | ตัวชี้วัด | เป้าหมาย | กิจกรรม | งบประมาณ | ผู้ดำเนินการ | ผู้รายงาน |
|---|---|--|-----------------|---|---|---|---|
| 1.4 พัฒนากิจกรรมกระบวนการเรียนรู้ให้นักศึกษาเรียนรู้จากการปฏิบัติผ่านการทำงานร่วมกับชุมชน | 1.4.1 โครงการพัฒนากิจกรรมกระบวนการเรียนรู้จากการปฏิบัติผ่านการทำงานร่วมกับชุมชน | 1.4.1.1 จำนวนชุมชนที่มีการจัดกิจกรรมกระบวนการเรียนรู้จากการปฏิบัติผ่านการทำงานร่วมกับชุมชน | 3 ชุมชน | นักศึกษา ร่วมกับอาจารย์ในรายวิชาที่นำเอาความรู้ไปแลกเปลี่ยน เรียนรู้ร่วมกับชุมชน | งบรายได้ ● งบดำเนินงาน 132,830 บาท รวมงบรายได้ 132,830 บาท รวมทั้งสิ้น 132,830 บาท | ●ทุกคณะ ●วิทยาลัย นวัตกรรม การจัดการ | ●ทุกคณะ ●วิทยาลัย นวัตกรรม การจัดการ |
| 1.5 สร้างเครือข่ายกับหน่วยงาน ดำเนินกิจกรรมพัฒนาคุณภาพบัณฑิตทั้งในประเทศ และต่างประเทศ | 1.5.1 โครงการสร้างเครือข่ายความร่วมมือภายในประเทศเพื่อขับเคลื่อนการพัฒนาตามภารกิจ | 1.5.1.1 จำนวนเครือข่ายความร่วมมือภายในประเทศและมีการจัดกิจกรรมร่วมกัน | 14 เครือข่าย | การสร้างเครือข่ายความร่วมมือด้านการจัดการเรียนการสอนหลักสูตร และแลกเปลี่ยนนักศึกษาภายในประเทศ | งบแผ่นดิน ● งบดำเนินงาน 64,000 บาท รวมงบแผ่นดิน 64,000 บาท งบรายได้ ● งบดำเนินงาน 109,680 บาท รวมงบรายได้ 109,680 บาท รวมทั้งสิ้น 173680บาท | ●ทุกคณะ ●วิทยาลัย นวัตกรรม การจัดการ | สำนักส่งเสริม วิชาการและงาน ทะเบียน |
| | 1.5.2 โครงการสร้างเครือข่ายร่วมมือภาครัฐ เอกชน ในอาเซียน+3+1 | 1.5.2.1 จำนวนเครือข่ายความร่วมมือภาครัฐ เอกชน ในอาเซียน+3+1 และมีการจัดกิจกรรมร่วมกัน | 10 เครือข่าย | การสร้างเครือข่ายความร่วมมือด้านการจัดการเรียนการสอนหลักสูตร และแลกเปลี่ยนนักศึกษาในอาเซียน+3+1 | งบแผ่นดิน ● งบดำเนินงาน 99,400 บาท รวมงบแผ่นดิน 99,400 บาท งบรายได้ ● งบดำเนินงาน 1,117,600 บาท รวมงบรายได้ 1,117,600 บาท รวมทั้งสิ้น 1,217,000 บาท | ●ทุกคณะ ●วิทยาลัย นวัตกรรม การจัดการ | หน่วยงานวิเทศ สัมพันธ์ |

| รายละเอียดผลการจัดสรรงบประมาณให้แก่หน่วยงาน ประจำปีงบประมาณ 2560 | | | | |
|--|----------------|---------------|---------------|----------------|
| หน่วยงาน | งบแผ่นดิน | กศ.ปช. | บ.กศ. | รวม |
| คณะครุศาสตร์ | 2,463,500.00 | 1,352,900.00 | 3,272,400.00 | 7,088,800.00 |
| - ศูนย์พัฒนาครู | 2,133,900.00 | - | - | 2,133,900.00 |
| คณะมนุษยศาสตร์และสังคมศาสตร์ | 2,410,300.00 | 1,449,400.00 | 3,551,100.00 | 7,410,800.00 |
| คณะวิทยาการจัดการ | 1,580,500.00 | 2,273,700.00 | 5,433,600.00 | 9,287,800.00 |
| คณะวิทยาศาสตร์และเทคโนโลยี | 15,193,900.00 | 929,400.00 | 2,324,300.00 | 18,447,600.00 |
| - คก.จัดตั้งหลักสูตรสาธารณสุขศาสตร์ | 2,510,000.00 | 612,700.00 | 1,429,700.00 | 4,552,400.00 |
| คณะเทคโนโลยีอุตสาหกรรม | 4,051,500.00 | 840,000.00 | 2,023,000.00 | 6,914,500.00 |
| คณะเทคโนโลยีการเกษตร | 1,155,000.00 | 286,600.00 | 710,800.00 | 2,152,400.00 |
| วิทยาลัยนวัตกรรมการจัดการ | 5,198,100.00 | 872,600.00 | 2,101,700.00 | 8,172,400.00 |
| ศูนย์ สระแก้ว | 172,400.00 | 96,100.00 | 224,400.00 | 492,900.00 |
| บัณฑิตวิทยาลัย | 503,500.00 | 1,393,700.00 | 3,253,600.00 | 5,150,800.00 |
| สำนักส่งเสริมวิชาการและงานทะเบียน | 2,003,500.00 | 13,961,200.00 | 32,577,600.00 | 48,542,300.00 |
| สำนักส่งเสริมการเรียนรู้และและบริการวิชาการ | 1,322,900.00 | 6,000.00 | 15,500.00 | 1,344,400.00 |
| สำนักวิทยบริการและเทคโนโลยีสารสนเทศ | 2,423,500.00 | 450,000.00 | 1,051,500.00 | 3,925,000.00 |
| สถาบันวิจัยและพัฒนา | 12,310,900.00 | 3,556,200.00 | 1,500.00 | 15,868,600.00 |
| สำนักมาตรฐานและจัดการคุณภาพ | 526,500.00 | - | 98,800.00 | 625,300.00 |
| สำนักศึกษาทั่วไป | 1,003,500.00 | 180,000.00 | 421,500.00 | 1,605,000.00 |
| สำนักศิลปวัฒนธรรม | 675,000.00 | - | - | 675,000.00 |
| สำนักงานอธิการบดี (กองกลาง) | 439,115,600.00 | 18,709,600.00 | 43,657,200.00 | 501,482,400.00 |
| - กองนโยบายและแผน | 2,278,400.00 | 530,600.00 | 21,237,800.00 | 24,046,800.00 |
| - กองพัฒนานักศึกษา | - | 3,556,200.00 | - | 3,556,200.00 |
| สำนักงานสภามหาวิทยาลัย | 500,000.00 | 530,100.00 | 1,237,000.00 | 2,267,100.00 |
| ศูนย์วิทยาศาสตร์ | 2,252,000.00 | 90,000.00 | 210,000.00 | 2,552,000.00 |

แผนกลยุทธ์ทางการเงิน

มหาวิทยาลัยราชภัฏวไลยอลงกรณ์ ในพระบรมราชูปถัมภ์ พ.ศ. 2559

| หน่วยงาน | งบแผ่นดิน | กศ.ปช. | บ.กศ. | รวม |
|-----------------------|----------------|---------------|----------------|----------------|
| ศูนย์ภาษา | 3,989,700.00 | 90,000.00 | 210,000.00 | 4,289,700.00 |
| หน่วยงานวิเทศสัมพันธ์ | - | 300,000.00 | 700,000.00 | 1,000,000.00 |
| หน่วยตรวจสอบภายใน | 100,000.00 | - | - | 100,000.00 |
| โรงเรียนสาธิต | 8,342,000.00 | - | 42,545,000.00 | 50,887,000.00 |
| รวม | 514,216,100.00 | 52,067,000.00 | 168,288,000.00 | 734,571,100.00 |

ค่าใช้จ่ายจากการจัดหารายได้

| | | |
|-------------------------------------|-----------------------------|-----|
| รายได้การวิจัย | 10,000,000.- | บาท |
| รายได้การบริการวิชาการ | 15,000,000.- | บาท |
| รายได้สำนักบริหารทรัพย์สินและรายได้ | 86,550,000.- | บาท |
| รวม | <u>111,550,000.-</u> | บาท |

งบประมาณตามหมวดรายจ่าย ปีงบประมาณ 2560
มหาวิทยาลัยราชภัฏวไลยอลงกรณ์ ในพระบรมราชูปถัมภ์

| หมวดรายจ่าย | ปีงบประมาณ 2560 | | รวมงบประมาณ ทั้งสิ้น |
|--|-----------------------|------------------------|-------------------------|
| | งบประมาณแผ่นดิน | งบประมาณเงิน รายได้ | |
| 1. งบบุคลากร | 78,291,200.00 | 40,000,000.00 | 118,291,200.00 |
| 1.1 เงินเดือนและค่าจ้างประจำ | 69,496,200.00 | | 69,496,200.00 |
| 1.2 พนักงานราชการ/มหาวิทยาลัย | 4,802,500.00 | | 4,802,500.00 |
| 1.3 ค่าจ้างชั่วคราว | 3,992,500.00 | | 3,992,500.00 |
| 1.4 พนักงานมหาวิทยาลัย/ลูกจ้าง ชั่วคราว | | 40,000,000.00 | 40,000,000.00 |
| 2. งบดำเนินการ | 42,430,300.00 | 121,807,100.00 | 164,237,400.00 |
| 2.1 ค่าตอบแทนใช้สอยวัสดุ | 33,950,400.00 | 121,807,100.00 | 155,757,500.00 |
| 2.2 ค่าสาธารณูปโภค | 8,479,900.00 | | 8,479,900.00 |
| 3. งบลงทุน | 143,468,500.00 | | 143,468,500.00 |
| 3.1 ค่าครุภัณฑ์ | 26,236,800.00 | | 26,236,800.00 |
| 3.2 ค่าสิ่งก่อสร้าง | 117,231,700.00 | | 117,231,700.00 |
| 4. งบเงินอุดหนุน | 232,859,800.00 | | 232,859,800.00 |
| 5. งบรายจ่ายอื่น | 17,166,300.00 | 16,002,900.00 | 33,169,200.00 |
| รวมทั้งสิ้น | 514,216,100.00 | 220,355,000.00 | 734,571,100.00 |

งบประมาณตามยุทธศาสตร์ ปีงบประมาณ 2560
มหาวิทยาลัยราชภัฏวไลยอลงกรณ์ ในพระบรมราชูปถัมภ์

| งบประมาณตามยุทธศาสตร์ | ปีงบประมาณ 2560 | | รวมงบประมาณ ทั้งสิ้น |
|--|-----------------------|------------------------|-------------------------|
| | งบประมาณแผ่นดิน | งบประมาณเงิน รายได้ | |
| <u>ประเด็นยุทธศาสตร์ที่ 1.</u> การพัฒนาการเรียนการสอนและ คุณภาพบัณฑิต | 16,235,167.40 | 46,846,391.94 | 63,081,559.34 |
| <u>ประเด็นยุทธศาสตร์ที่ 2.</u> การวิจัยและสะสมองค์ความรู้เพื่อ พัฒนาท้องถิ่น | 12,388,600.00 | 1,530,013.00 | 13,918,613.00 |
| <u>ประเด็นยุทธศาสตร์ที่ 3.</u> การบริการวิชาการเพื่อการพัฒนา ท้องถิ่น | 5,233,798.00 | 377,364.00 | 5,611,162.00 |
| <u>ประเด็นยุทธศาสตร์ที่ 4.</u> การทํานุบำรุง สืบสาน ศิลปวัฒนธรรมท้องถิ่นและชาติ | 942,498.40 | 730,100.03 | 1,672,598.43 |
| <u>ประเด็นยุทธศาสตร์ที่ 5.</u> การบริหารการพัฒนามหาวิทยาลัย เพื่อความเป็นเลิศสู่สากล | 479,416,036.20 | 167,313,431.03 | 650,287,167.23 |
| รวม(1+2) | 514,216,100.00 | 220,355,000.00 | 734,571,100.00 |

แผนจัดทำ Cash Flow ปีงบประมาณ 2560
มหาวิทยาลัยราชภัฏวไลยอลงกรณ์ ในพระบรมราชูปถัมภ์

| แผน | ต.ค.-59 | พ.ย.-59 | ธ.ค.-59 | ม.ค.-60 | ก.พ.-60 | มี.ค.-60 | เม.ย.-60 | พ.ค.-60 | มิ.ย.-60 | ก.ค.-60 | ส.ค.-60 | ก.ย.-60 | รวม |
|-------------------|-------------------|-------------------|-------------------|-------------------|-------------------|-------------------|-------------------|-------------------|-------------------|-------------------|-------------------|-------------------|--------------------|
| รายได้จากการศึกษา | 28,826,885 | 28,826,885 | 28,826,885 | 21,387,689 | 21,387,689 | 21,387,689 | 20,457,789 | 20,457,789 | 20,457,789 | 22,317,588 | 22,317,588 | 22,317,588 | 278,969,850 |
| งบประมาณแผ่นดิน | 53,135,664 | 53,135,664 | 53,135,664 | 39,423,234 | 39,423,234 | 39,423,234 | 37,709,181 | 37,709,181 | 37,709,181 | 41,137,288 | 41,137,288 | 41,137,288 | 514,216,100 |
| เงินรายได้อื่น ๆ | 11,526,833 | 11,526,833 | 11,526,833 | 8,552,167 | 8,180,333 | 8,924,000 | 8,180,333 | 8,180,333 | 8,180,333 | 8,924,000 | 8,924,000 | 8,924,000 | 111,550,000 |
| รวม | 93,489,382 | 93,489,382 | 93,489,382 | 69,363,090 | 68,991,256 | 69,734,923 | 66,347,303 | 66,347,303 | 66,347,303 | 72,378,876 | 72,378,876 | 72,378,876 | 904,735,950 |

| แผน | ต.ค.-59 | พ.ย.-59 | ธ.ค.-59 | ม.ค.-60 | ก.พ.-60 | มี.ค.-60 | เม.ย.-60 | พ.ค.-60 | มิ.ย.-60 | ก.ค.-60 | ส.ค.-60 | ก.ย.-60 | รวม |
|-----------------|-------------------|-------------------|-------------------|-------------------|-------------------|-------------------|-------------------|-------------------|-------------------|-------------------|-------------------|-------------------|--------------------|
| รายจ่าย | 22,770,017 | 22,770,017 | 22,770,017 | 16,893,883 | 16,893,883 | 16,893,883 | 16,159,367 | 16,159,367 | 16,159,367 | 17,628,400 | 17,628,400 | 17,628,400 | 220,355,000 |
| งบประมาณแผ่นดิน | 53,135,664 | 53,135,664 | 53,135,664 | 39,423,234 | 39,423,234 | 39,423,234 | 37,709,181 | 37,709,181 | 37,709,181 | 41,137,288 | 41,137,288 | 41,137,288 | 514,216,100 |
| เงินจ่ายอื่น | 11,526,833 | 11,526,833 | 11,526,833 | 8,552,167 | 8,180,333 | 8,924,000 | 8,180,333 | 8,180,333 | 8,180,333 | 8,924,000 | 8,924,000 | 8,924,000 | 111,550,000 |
| รวม | 87,432,514 | 87,432,514 | 87,432,514 | 64,869,284 | 64,497,451 | 65,241,118 | 62,048,881 | 62,048,881 | 62,048,881 | 67,689,688 | 67,689,688 | 67,689,688 | 846,121,100 |

แผนกลยุทธ์ทางการเงิน

มหาวิทยาลัยราชภัฏวไลยอลงกรณ์ ในพระบรมราชูปถัมภ์ พ.ศ. 2560

ตารางการวิเคราะห์ความสอดคล้องของแผนกลยุทธ์ มหาวิทยาลัยราชภัฏวไลยอลงกรณ์ ในพระบรมราชูปถัมภ์ จังหวัดปทุมธานี

ประจำปีงบประมาณ พ.ศ. 2559 - 2564

| นโยบายรัฐบาล | แผนพัฒนาเศรษฐกิจและสังคมแห่งชาติ ฉบับที่ 12 | รัฐมนตรีว่าการกระทรวงศึกษาธิการ (พลเอกดาวพงษ์ รัตนสุวรรณ) | นโยบายคณะกรรมการการอุดมศึกษา | กรอบแผนอุดมศึกษา ระยะยาว ฉบับที่ 2 (พ.ศ. 2551- 2565) | แผนพัฒนาการศึกษา ระดับอุดมศึกษา ฉบับที่ 11 (พ.ศ. 2555-2559) | นโยบายสภามหาวิทยาลัยราชภัฏวไลยอลงกรณ์ฯ | แผนกลยุทธ์ มหาวิทยาลัยราชภัฏวไลยอลงกรณ์ฯ |
|--|---|--|---|---|---|--|---|
| <p>ด้านการศึกษา</p> <p>ข้อ 4.1 จัดให้มีการปฏิรูปการศึกษา แห่งการเรียนรู้โดยให้ความสำคัญทั้งการศึกษาในระบบและการศึกษาทางเลือกไปพร้อมกันเพื่อสร้างคุณภาพของคนไทยให้สามารถเรียนรู้และพัฒนาตนได้เต็มศักยภาพ ประกอบอาชีพ และดำรงชีวิตโดยมีความใฝ่รู้ และทักษะที่เหมาะสม เป็นคนดีมีคุณธรรม สร้างเสริมคุณภาพ การเรียนรู้ โดยเน้น การเรียนรู้เพื่อสร้างสัมมาชีพ ในพื้นที่ ลดความเหลื่อมล้ำและพัฒนา กำลังคนให้เป็นที่ต้องการเหมาะสมกับพื้นที่ ทั้งใน ด้านเกษตร อุตสาหกรรม และธุรกิจบริการ</p> | <p>ยุทธศาสตร์ 1</p> <p>การเสริมสร้างและพัฒนาศักยภาพทุนมนุษย์</p> <p>แนวทางการพัฒนา</p> <p>1. ปรับเปลี่ยนค่านิยมคนไทยให้มีคุณธรรม จริยธรรม จิตสาธารณะ และพฤติกรรมที่พึงประสงค์</p> <p>2. พัฒนาศักยภาพให้มีทักษะความรู้และความสามารถในการดำรงชีวิตอย่างมีคุณค่า</p> <p>3. ยกระดับคุณภาพ การศึกษาและการเรียนรู้ตลอดชีวิต</p> <p>แผนงานโครงการ</p> <p>1. แผนงานการลงทุน พัฒนาเพิ่มศักยภาพปฐมวัย</p> <p>4. แผนการยกระดับ ศูนย์ฝึกอบรมแรงงาน เพื่อสนับสนุน การเรียนรู้ตลอดชีวิต</p> | <p>นโยบายทั่วไป</p> <p>ข้อ 7 ประสานความร่วมมือกับทุกภาคส่วนให้เข้ามามีส่วนร่วม ดำเนินการ จัดการศึกษาให้ครบวงจร เช่น ร่วมกำหนดหลักสูตร การเรียนการสอน ให้นักเรียน นักศึกษา เข้าทำงานระหว่าง กำลังศึกษาและการรับเข้าทำงาน เมื่อสำเร็จการศึกษา</p> <p>นโยบายเฉพาะด้านการอุดมศึกษา</p> <p>1. กำหนดบทบาทการผลิต นักศึกษา ให้ชัดเจนตาม ความถนัดและความเป็นเลิศของแต่ละสถาบัน เพื่อลดความซ้ำซ้อน</p> <p>จุดเน้นของนโยบาย เช่น</p> <p>การแปลงพระราชดำริสของ พระบาทสมเด็จพระเจ้าอยู่หัวที่ เกี่ยวข้องกับการปฏิรูปการศึกษา ไปสู่การปฏิบัติ การปฏิรูป การศึกษา การลดความเหลื่อมล้ำ ทางการศึกษา การจัดการเรียน การสอนทวิภาคีร่วมกับ สถานประกอบการ การผลิต</p> | <p>นโยบายข้อ 2</p> <p>การปรับปรุงเกณฑ์ มาตรฐาน เพื่อปรับเกณฑ์ มาตรฐานทั้งหลักสูตร อาจารย์ บัณฑิตและ นักศึกษา ให้มีความ หลากหลาย ครอบคลุมทั้ง สายวิชาการ สายวิชาชีพ และปฏิบัติการเพื่อผลิต นักวิจัย/นักวิชาการ (Academic) นักวิชาชีพชั้นสูง (Professional) และนัก เทคนิค/นักปฏิบัติ (Technical/Practice) ให้สอดคล้องกับความต้องการของประเทศ รวมทั้งสามารถแข่งขันได้ ในอาเซียน</p> <p>นโยบายข้อ 6</p> <p>การส่งเสริมเครือข่าย มหาวิทยาลัย เป็นกลไก สำคัญในการขับเคลื่อน นโยบายไปสู่การปฏิบัติ หรือดำเนินการตามโจทย์</p> | <p>ประเด็นทิศทาง 9 ข้อ</p> <p>1. รอยต่อการศึกษา ระดับอื่น</p> <p>7. เครือข่ายอุดมศึกษา</p> <p>8. การพัฒนาใน 3 จังหวัด ชายแดนภาคใต้</p> <p>9. โครงสร้างพื้นฐาน การ เรียนรู้</p> | <p>ยุทธศาสตร์ 3 ยกระดับ คุณภาพบัณฑิตอย่าง ก้าวกระโดด</p> | <p>นโยบายข้อ 1 ยกระดับ คุณภาพมาตรฐานการ จัดการศึกษาตามเกณฑ์ มาตรฐาน</p> <p>นโยบายข้อ 3 พัฒนาและผลิตบัณฑิต ให้มีความรู้ ความสามารถ มีอัตลักษณ์เด่นชัดเป็น ที่ยอมรับ</p> | <p>ยุทธศาสตร์ 1 การ พัฒนาการเรียนการสอน และคุณภาพบัณฑิต</p> <p>กลยุทธ์</p> <p>1.1. พัฒนาปรับปรุง หลักสูตร กระบวนการจัดการเรียนรู้ เชิงผลิตภาพ (Productive learning) ที่ ได้มาตรฐานสากล</p> <p>1.2. พัฒนาสมรรถนะ การจัดการเรียนรู้เชิงผลิต ภาพ (Productive learning)</p> <p>1.3. เตรียมความพร้อมของ นักศึกษาก่อนเข้าเรียน พัฒนานักศึกษา ให้มีสมรรถนะด้านวิชาชีพ มีจิตสาธารณะเห็นคุณค่า ของวิถีชีวิตแบบพอเพียง และสามารถสื่อสารโดยใช้ภาษาสากลได้</p> <p>1.4. พัฒนากิจกรรม กระบวนการเรียนรู้ ให้นักศึกษาเรียนรู้</p> |

แผนกลยุทธ์ทางการเงิน

มหาวิทยาลัยราชภัฏวไลยอลงกรณ์ ในพระบรมราชูปถัมภ์ พ.ศ. 2560

| นโยบายรัฐบาล | แผนพัฒนาเศรษฐกิจและสังคมแห่งชาติ ฉบับที่ 12 | รัฐมนตรีว่าการกระทรวงศึกษาธิการ (พลเอกดาวพงษ์ รัตนสุวรรณ) | นโยบายคณะกรรมการการอุดมศึกษา | กรอบแผนอุดมศึกษา ระยะยาว ฉบับที่ 2 (พ.ศ. 2551- 2565) | แผนพัฒนาการศึกษา ระดับอุดมศึกษา ฉบับที่ 11 (พ.ศ. 2555-2559) | นโยบายสภา มหาวิทยาลัยราชภัฏวไลยอลงกรณ์ฯ | แผนกลยุทธ์ มหาวิทยาลัยราชภัฏวไลยอลงกรณ์ฯ |
|---|---|--|--|--|---|---|---|
| <p>ข้อ 4.4 พัฒนาคนทุกช่วงวัยโดยส่งเสริมการเรียนรู้ตลอดชีวิต เพื่อให้สามารถมีความรู้และทักษะใหม่ที่สามารถประกอบอาชีพได้หลากหลายตามแนวโน้มการจ้างงานในอนาคต ปรับกระบวนการเรียนรู้ และหลักสูตรให้เชื่อมโยงกับภูมิสังคม โดยบูรณาการความรู้และคุณธรรมเข้าด้วยกันเพื่อให้เอื้อต่อการพัฒนาผู้เรียนทั้งในด้านความรู้ ทักษะ การใฝ่เรียนรู้ การแก้ปัญหา การรับฟังความเห็นผู้อื่น การมีคุณธรรม จริยธรรมและความเป็นพลเมืองดี โดยเน้นความร่วมมือระหว่างผู้เกี่ยวข้องทั้งในและนอกโรงเรียน</p> | <p>ยุทธศาสตร์ 2 การสร้างความเป็นธรรมแนวทางการพัฒนา</p> <p>2. การกระจายการให้บริการภาครัฐทั้งด้านการศึกษา สาธารณสุข และสวัสดิการที่มีคุณภาพให้ครอบคลุมและทั่วถึง</p> <p>แผนงานโครงการ</p> <p>3. โครงการบริหารจัดการงบประมาณด้านการศึกษามุ่งเน้นสัมฤทธิ์</p> | <p>การศึกษาตามความถนัดและความเป็นเลิศของแต่ละสถาบัน การกำหนดเป้าหมายผลผลิตทางการศึกษาเพื่อให้เกิดนวัตกรรมจากทรัพยากรท้องถิ่น การส่งเสริมการเรียนรู้ตลอดชีวิต</p> | <p>ในการพัฒนาประเทศและเครือข่ายผลิตภัณฑ์ต้นประเด็นที่สถาบันอุดมศึกษาต้องการให้ส่วนกลางเข้าไปช่วยสนับสนุนโดยเครือข่ายเป็นกลไกในการเชื่อมโยงการศึกษาทุกระดับและภาคส่วนต่างๆ ในพื้นที่และประเทศ</p> | | | | <p>จากการปฏิบัติผ่านการทำงานร่วมกับชุมชน</p> <p>1.5 สร้างเครือข่ายกับหน่วยงาน ดำเนินกิจกรรมพัฒนาคุณภาพบัณฑิตทั้งในประเทศ และต่างประเทศ</p> <p>ยุทธศาสตร์ที่ 5 การบริหารการพัฒนา มหาวิทยาลัยเพื่อความเป็นเลิศสู่สากล</p> <p>กลยุทธ์ 5.6 บริหารจัดการโรงเรียนสาธิต เพื่อให้ได้มาตรฐานสากล</p> |

| นโยบายรัฐบาล | แผนพัฒนาเศรษฐกิจและสังคมแห่งชาติ ฉบับที่ 12 | รัฐมนตรีว่าการกระทรวงศึกษาธิการ (พลเอกดาวพงษ์ รัตนสุวรรณ) | นโยบายคณะกรรมการการอุดมศึกษา | กรอบแผนอุดมศึกษา ระยะยาว ฉบับที่ 2 (พ.ศ. 2551- 2565) | แผนพัฒนาการศึกษา ระดับอุดมศึกษา ฉบับที่ 11 (พ.ศ. 2555-2559) | นโยบายสภา มหาวิทยาลัยราชภัฏวไลยอลงกรณ์ฯ | แผนกลยุทธ์ มหาวิทยาลัยราชภัฏวไลยอลงกรณ์ฯ |
|--|--|--|--|--|---|--|---|
| <p>ข้อ 4.6 พัฒนาระบบการผลิตและพัฒนาครูที่มีคุณภาพและมีจิตวิญญาณของความเป็นครู เน้นครูผู้สอนให้มีวุฒิตรงตามวิชาที่สอน นำเทคโนโลยีสารสนเทศและเครื่องมือที่เหมาะสมมาใช้ในการเรียนการสอนเพื่อเป็นเครื่องมือช่วยครู หรือเพื่อการเรียนรู้ด้วยตนเอง เช่น การเรียนทางไกล การเรียนโดยระบบ อิเล็กทรอนิกส์ เป็นต้น รวมทั้งปรับระบบการประเมินสมรรถนะที่สะท้อนประสิทธิภาพ การจัดการเรียนการสอน และการพัฒนาคุณภาพผู้เรียนเป็นสำคัญ</p> | <p>ยุทธศาสตร์ 2 การสร้างความเป็นธรรมแนวทางการพัฒนา 3.การเสริมสร้างศักยภาพชุมชน การพัฒนาเศรษฐกิจและชุมชน และการสร้าง ความเข้มแข็ง การเงินฐานราก ตามหลักปรัชญาของเศรษฐกิจพอเพียงให้ชุมชนสามารถพึ่งพาตนเองได้มีสิทธิในการจัดการทุน ที่ดิน และทรัพยากรภายในชุมชน แผนงานโครงการ 4.โครงการสนับสนุนการพัฒนาเศรษฐกิจชุมชนฐานรากและชุมชนเข้มแข็ง ยุทธศาสตร์ที่ 4 การเติบโตที่เป็นมิตรกับสิ่งแวดล้อมเพื่อ</p> | <p>นโยบายเฉพาะด้านการอุดมศึกษา 2.กำหนดผลลัพธ์ (Outcome) ของสถาบันอุดมศึกษา เช่น เป็นศูนย์วิจัยที่มีคุณภาพมีการวิจัยและพัฒนาจนเกิดเป็นนวัตกรรม จากทรัพยากรในท้องถิ่นเพื่อเพิ่มมูลค่าการส่งออกของประเทศ 3.จัดให้สถาบันอุดมศึกษาในพื้นที่ทำหน้าที่เป็นพี่เลี้ยงให้แก่สถานศึกษาในท้องถิ่น เพื่อการพัฒนาคุณภาพการศึกษา และการพัฒนาท้องถิ่น</p> | <p>นโยบายข้อ 8 การผลิตพัฒนาคู และผู้บริหาร การศึกษา การผลิตครูที่มีคุณภาพ และสอดคล้องกับความต้องการของประเทศ ทั้งในเชิงปริมาณและคุณภาพโดยหลักสำคัญ คือ การพัฒนาวิธีการผลิตครู ตั้งแต่กระบวนการรับเข้า กระบวนการผลิตครู ขั้นตอนที่สำเร็จการศึกษา ติดตามดูแลครูเพื่อจะไปช่วยเหลือโรงเรียนที่บัณฑิตไปทำงานด้วย นอกจากนี้ ยังมีแนวนโยบายที่จะเสนอ รัฐบาลให้ใช้เครือข่าย อุดมศึกษา 9 เครือข่าย เป็นพี่เลี้ยงในการพัฒนา โรงเรียนต่อไป</p> | | | <p>นโยบายข้อ 2 สร้างผลงานเชิงประจักษ์ในการเป็นสถาบันอุดมศึกษาเพื่อการพัฒนาท้องถิ่นให้เป็นที่ยอมรับ นโยบายข้อ 5 พัฒนาการบริหารจัดการในมหาวิทยาลัย</p> | <p>ยุทธศาสตร์ 1 การพัฒนาการเรียนการสอน และคุณภาพบัณฑิต กลยุทธ์ 1.4.พัฒนากิจกรรม กระบวนการเรียนรู้ให้นักศึกษาเรียนรู้จากการปฏิบัติผ่านการทำงานร่วมกับชุมชน ยุทธศาสตร์ 3 การบริการวิชาการเพื่อการพัฒนาท้องถิ่น กลยุทธ์ 3.1 จัดตั้ง พัฒนาศูนย์เรียนรู้การปฎิรูปการศึกษา สร้างเครือข่ายการพัฒนาครูประจำการแบบ Coaching และยกระดับ ศูนย์ศึกษาพัฒนาครูเป็น ศูนย์พัฒนาครูและบุคลากรทางการศึกษา ประจำจังหวัด 3.2 จัดตั้งพัฒนาศูนย์ศึกษา นวัตกรรมเมือง และศูนย์เรียนรู้โครงการตามแนวพระราชดำริหลักปรัชญาของเศรษฐกิจพอเพียง</p> |

| นโยบายรัฐบาล | แผนพัฒนาเศรษฐกิจ และสังคมแห่งชาติ ฉบับที่ 12 | รัฐมนตรีว่าการ กระทรวงศึกษาธิการ (พลเอกดาวพงษ์ รัตนสุวรรณ) | นโยบายคณะกรรมการ การอุดมศึกษา | กรอบแผนอุดมศึกษา ระยะยาว ฉบับที่ 2 (พ.ศ. 2551- 2565) | แผนพัฒนาการศึกษา ระดับอุดมศึกษา ฉบับที่ 11 (พ.ศ. 2555-2559) | นโยบายสภา มหาวิทยาลัยราชภัฏ วไลยอลงกรณ์ฯ | แผนกลยุทธ์ มหาวิทยาลัยราชภัฏ วไลยอลงกรณ์ฯ |
|--------------|--|--|----------------------------------|--|---|--|---|
| | <p>การพัฒนาที่ยั่งยืน</p> <p>แนวทางการพัฒนา</p> <p>1. การรักษาฟื้นฟู ทรัพยากรธรรมชาติ สร้างสมดุลของ การอนุรักษ์และ ใช้ประโยชน์อย่างยั่งยืน และเป็นธรรม</p> <p>5. สนับสนุนการลดการ ปล่อยก๊าซเรือนกระจก และเพิ่มขีด ความสามารถ ใน การปรับตัวต่อ การ เปลี่ยนแปลง สภาพ ภูมิอากาศ</p> <p>แผนงานโครงการ</p> <p>5.โครงการเมืองสีเขียว</p> <p>6.แผนงานด้านการลด ก๊าซเรือนกระจก ที่ เหมาะสมกับประเทศ (NAMA Roadmap)</p> <p>และแผนงานด้าน การ ปรับตัวเพื่อรองรับ การ เปลี่ยนแปลง</p> | | | | | | <p>พร้อมทั้งฝึกอบรม สร้าง เครือข่ายการพัฒนา แก้ปัญหาชุมชน ท้องถิ่นใน พื้นที่มหาวิทยาลัยตาม แนวทาง University Engagement</p> <p>3.3 สร้างเครือข่ายชุมชน นักปฏิบัติจากภายในและ ภายนอกเพื่อร่วมกันศึกษา แก้ไขปัญหาชุมชนท้องถิ่น และเสริมสร้างพลังให้ ชุมชนท้องถิ่นสามารถดำรง อยู่ได้อย่างยั่งยืน</p> <p>3.4 จัดตั้งศูนย์พัฒนา บุคลากรท้องถิ่นและ สนับสนุนการพัฒนาขีด ความสามารถให้องค์กร ปกครองส่วนท้องถิ่นในการ บริหารงานพัฒนาท้องถิ่น รองรับการกระจายอำนาจ</p> |

| นโยบายรัฐบาล | แผนพัฒนาเศรษฐกิจ และสังคมแห่งชาติ ฉบับที่ 12 | รัฐมนตรีว่าการ กระทรวงศึกษาธิการ (พลเอกดาวพงษ์ รัตนสุวรรณ) | นโยบายคณะกรรมการ การอุดมศึกษา | กรอบแผนอุดมศึกษา ระยะยาว ฉบับที่ 2 (พ.ศ. 2551- 2565) | แผนพัฒนาการศึกษา ระดับอุดมศึกษา ฉบับที่ 11 (พ.ศ. 2555-2559) | นโยบายสภา มหาวิทยาลัยราชภัฏ วไลยอลงกรณ์ฯ | แผนกลยุทธ์ มหาวิทยาลัยราชภัฏ วไลยอลงกรณ์ฯ |
|--------------|---|--|----------------------------------|--|---|--|---|
| | <p>ยุทธศาสตร์ที่ 9 การพัฒนาภาคเมือง และพื้นที่เศรษฐกิจ แนวทางการพัฒนา 2.พัฒนาเมือง 2.1.แนวทางการพัฒนา หลัก 2.1.2.ส่งเสริม การจัดการสิ่งแวดล้อม เมืองอย่างมีบูรณาการ ภายใต้การมีส่วนร่วม ของส่วนกลาง ส่วนท้องถิ่น ภาค ประชาสังคม และ ภาคเอกชน 2.2.แนวทางการพัฒนา เมืองสำคัญ 2.1.2.พัฒนาเมือง ปริมณฑล (สมุทรปราการ นนทบุรี ปทุมธานี นครปฐม และสมุทรสาคร) ให้ เป็นเมืองศูนย์กลาง การ บริการธุรกิจและการ พาณิชย์ศูนย์กลางการ ขนส่งและโลจิสติกส์ ศูนย์บริการด้านสุขภาพ</p> | | | | | | |

| นโยบายรัฐบาล | แผนพัฒนาเศรษฐกิจ และสังคมแห่งชาติ ฉบับที่ 12 | รัฐมนตรีว่าการ กระทรวงศึกษาธิการ (พลเอกดาวพงษ์ รัตนสุวรรณ) | นโยบายคณะกรรมการ การอุดมศึกษา | กรอบแผนอุดมศึกษา ระยะยาว ฉบับที่ 2 (พ.ศ. 2551- 2565) | แผนพัฒนาการศึกษา ระดับอุดมศึกษา ฉบับที่ 11 (พ.ศ. 2555-2559) | นโยบายสภา มหาวิทยาลัยราชภัฏ วไลยอลงกรณ์ฯ | แผนกลยุทธ์ มหาวิทยาลัยราชภัฏ วไลยอลงกรณ์ฯ |
|--------------|---|--|----------------------------------|--|---|--|--|
| | และการศึกษาและเมือง ที่อยู่อาศัย | | | | | | |
| | <p>ยุทธศาสตร์ 8 การพัฒนาวิทยาศาสตร์ แนวทางการพัฒนา 1. เร่งส่งเสริมการลงทุน วิจัยและพัฒนาผลิตภัณฑ์ สู่การใช้ประโยชน์ในเชิง พาณิชย์และเชิงสังคม 2. พัฒนาผู้ประกอบการ ให้เป็นผู้ประกอบการ ทางเทคโนโลยี (Technopreneur) 3. พัฒนาสภาวะ แวดล้อมของการพัฒนา วิทยาศาสตร์ เทคโนโลยี วิจัยและนวัตกรรม</p> | | | | | <p>นโยบายข้อ 2 สร้าง ผลงานเชิงประจักษ์ใน การเป็น สถาบันอุดมศึกษา เพื่อการพัฒนาท้องถิ่น ให้เป็นที่ยอมรับ</p> | <p>ยุทธศาสตร์ 2 การวิจัย และสะสมองค์ความรู้เพื่อ พัฒนาท้องถิ่น กลยุทธ์ 2.1 พัฒนานักศึกษา นักวิจัยภายในให้มี สมรรถนะในการผลิตและ การเผยแพร่ผลงานวิจัย สู่สากล 2.3.สร้างผลงานวิจัยที่เป็น องค์ความรู้ใหม่ที่ตอบโจทย์ ระดับประเทศชาติและ ท้องถิ่น เพื่อสนับสนุนการ พัฒนาประชารัฐลดความ เหลื่อมล้ำ สร้างความมั่นคง และยั่งยืนของท้องถิ่น ประเทศไทย ยุทธศาสตร์ที่ 5 การ บริหารพัฒนา มหาวิทยาลัยเพื่อ ความ เป็นเลิศสู่สากล กลยุทธ์ 5.3 พัฒนามหาวิทยาลัย ให้เป็นสีเขียวที่มีสุนทรียะ การอนามัยสุขภาพและ</p> |

| นโยบายรัฐบาล | แผนพัฒนาเศรษฐกิจ และสังคมแห่งชาติ ฉบับที่ 12 | รัฐมนตรีว่าการ กระทรวงศึกษาธิการ (พลเอกดาวพงษ์ รัตนสุวรรณ) | นโยบายคณะกรรมการ การอุดมศึกษา | กรอบแผนอุดมศึกษา ระยะยาว ฉบับที่ 2 (พ.ศ. 2551- 2565) | แผนพัฒนาการศึกษา ระดับอุดมศึกษา ฉบับที่ 11 (พ.ศ. 2555-2559) | นโยบายสภา มหาวิทยาลัยราชภัฏ วไลยอลงกรณ์ฯ | แผนกลยุทธ์ มหาวิทยาลัยราชภัฏ วไลยอลงกรณ์ฯ |
|---|--|--|----------------------------------|--|---|--|--|
| | | | | | | | การจัดการสิ่งแวดล้อมที่ดี และมีความพร้อมด้าน อาคารสถานที่ |
| ข้อ 4.8 อนุรักษ์ ฟื้นฟู และเผยแพร่มรดก ทาง วัฒนธรรม ภาษาไทยและ ภาษาถิ่น ภูมิปัญญา ท้องถิ่นรวมทั้งความ หลากหลายของ ศิลปวัฒนธรรมไทย เพื่อการเรียนรู้สร้าง ความภาคภูมิใจใน ประวัติศาสตร์และ ความเป็นไทย นำไปสู่ การ สร้างความสัมพันธ์ อันดี ในระดับประชาชน ระดับชาติ ระดับภูมิภาค และระดับนานาชาติ ตลอดจนเพิ่มมูลค่าทาง เศรษฐกิจให้แก่ประเทศ | | | | | | | ยุทธศาสตร์ที่ 4 การทำงานบำรุง สืบสาน ศิลปวัฒนธรรมท้องถิ่น และชาติ กลยุทธ์ 4.1.บริหารจัดการงานทำนุ บำรุงศิลปะและวัฒนธรรม ทั้งการอนุรักษ์ ฟื้นฟู สืบ สานเผยแพร่วัฒนธรรม ไทย 4.2.ส่งเสริม สนับสนุน การบูรณาการ การจัดการ การเรียนการสอน การวิจัย การบริการวิชาการกับ การจัดกิจกรรมนักศึกษา ด้านศิลปวัฒนธรรม และ ภูมิปัญญาท้องถิ่น 4.3. สร้างเครือข่าย และแลกเปลี่ยนด้าน ศิลปวัฒนธรรมและ ภูมิปัญญาท้องถิ่น ใน ระดับท้องถิ่น ระดับชาติ และระดับสากล |

| นโยบายรัฐบาล | แผนพัฒนาเศรษฐกิจและสังคมแห่งชาติ ฉบับที่ 12 | รัฐมนตรีว่าการกระทรวงศึกษาธิการ (พลเอกดาวพงษ์ รัตนสุวรรณ) | นโยบายคณะกรรมการการอุดมศึกษา | กรอบแผนอุดมศึกษา ระยะยาว ฉบับที่ 2 (พ.ศ. 2551- 2565) | แผนพัฒนาการศึกษา ระดับอุดมศึกษา ฉบับที่ 11 (พ.ศ. 2555-2559) | นโยบายสภา มหาวิทยาลัยราชภัฏวไลยอลงกรณ์ฯ | แผนกลยุทธ์ มหาวิทยาลัยราชภัฏวไลยอลงกรณ์ฯ |
|--------------|---|---|--|---|---|---|---|
| | <p>ยุทธศาสตร์ 6 การบริหารจัดการ ในภาครัฐ การป้องกันการทุจริตประพฤติมิชอบ และธรรมาภิบาล</p> <p>แนวทางการพัฒนา 1.ปรับปรุงโครงสร้างหน่วยงาน บทบาทภารกิจ และคุณภาพบุคลากรภาครัฐ ให้มีความโปร่งใส ทันสมัย คล่องตัว มีขนาดเหมาะสม เกิดความคุ้มค่า</p> <p>2. ปรับปรุงกระบวนการงบประมาณ และการสร้างกลไกในการติดตามตรวจสอบการเงิน การคลังภาครัฐ</p> <p>5. ป้องกันและปราบปรามการทุจริตและประพฤติมิชอบ</p> <p>6. ปฏิรูปกฎหมายและกระบวนการยุติธรรมให้มีความทันสมัย เป็นธรรม และสอดคล้องกับข้อบังคับสากลหรือ</p> | | <p>นโยบายข้อที่ 1 การลงทุนพัฒนาประเทศผ่านสถาบันอุดมศึกษา มีกลไกการดำเนินงานใน 3 โครงการ ได้แก่</p> <p>1.1.โครงการพัฒนาสถาบันอุดมศึกษากลุ่มใหม่เพื่อให้ได้มาตรฐานการอุดมศึกษาและเตรียมความพร้อมสู่การเป็นประชาคมอาเซียน</p> <p>1.2 โครงการขับเคลื่อนมหาวิทยาลัยสู่มหาวิทยาลัยระดับโลก</p> <p>1.3 โครงการพัฒนาศักยภาพของทรัพยากรมนุษย์ในอุดมศึกษาเพื่อรองรับการเปลี่ยนแปลงของบริบทโลก</p> | <p>ประเด็นทิศทาง 9 ข้อ</p> <p>2. การแก้ไขปัญหาอุดมศึกษาปัจจุบัน</p> <p>- การจัดสถาบันอุดมศึกษา 4 กลุ่ม</p> <p>3. ธรรมาภิบาลและบริหารจัดการ</p> <p>4.การพัฒนาขีดความสามารถในการแข่งขันของประเทศ</p> <p>5. การเงินอุดมศึกษา</p> <p>6.การพัฒนาบุคลากรในอุดมศึกษา</p> <p>- การพัฒนามหาวิทยาลัยรัฐกลุ่มใหม่</p> | <p>ยุทธศาสตร์ 1 เปลี่ยนระบบการนำองค์กรให้ขับเคลื่อนอุดมศึกษาแบบองค์รวม</p> <p>ยุทธศาสตร์ 2 พัฒนาอาจารย์ให้เป็นมืออาชีพและพัฒนาระบบมืออาชีพให้เป็นอาจารย์</p> <p>ยุทธศาสตร์ 4 ปฏิรูปการเงินอุดมศึกษาเพื่อขับเคลื่อนสถาบันอย่าง ก้าวกระโดด</p> | <p>นโยบายข้อ 4 พัฒนา มหาวิทยาลัยขนาดกลาง</p> <p>นโยบายข้อ 5 พัฒนาการบริหารจัดการในมหาวิทยาลัย</p> | <p>ยุทธศาสตร์ 5 การบริหาร การพัฒนามหาวิทยาลัย เพื่อ ความเป็นเลิศสู่สากล</p> <p>กลยุทธ์</p> <p>5.1.ดึงดูดบุคลากรที่มีความสามารถให้เข้ามาทำงานในมหาวิทยาลัย พัฒนาเพิ่มขึ้น พัฒนาขีดสมรรถนะของทรัพยากร บุคลากรอย่างต่อเนื่องทันต่อความเปลี่ยนแปลง</p> <p>5.2 ปรับปรุงกฎหมายระเบียบ ข้อบังคับ จัดการฝึกอบรมและพัฒนาที่มุ่งเน้นการปฏิบัติการ เสริมสร้าง ธรรมาภิบาลและเป็นมหาวิทยาลัยที่รับผิดชอบต่อสังคม</p> <p>5.3 พัฒนามหาวิทยาลัยให้เป็นมหาวิทยาลัยสีเขียวที่มีสุนทรีย์ การอนามัยสุขภาพ และการจัดการสิ่งแวดล้อมที่ดี และมีความพร้อมด้านอาคารสถานที่</p> |

| นโยบายรัฐบาล | แผนพัฒนาเศรษฐกิจและสังคมแห่งชาติ ฉบับที่ 12 | รัฐมนตรีว่าการกระทรวงศึกษาธิการ (พลเอกดาวพงษ์ รัตนสุวรรณ) | นโยบายคณะกรรมการการอุดมศึกษา | กรอบแผนอุดมศึกษา ระยะยาว ฉบับที่ 2 (พ.ศ. 2551- 2565) | แผนพัฒนาการศึกษา ระดับอุดมศึกษา ฉบับที่ 11 (พ.ศ. 2555-2559) | นโยบายสภา มหาวิทยาลัยราชภัฏวไลยอลงกรณ์ฯ | แผนกลยุทธ์ มหาวิทยาลัยราชภัฏวไลยอลงกรณ์ฯ |
|--------------|---|---|------------------------------|--|---|---|---|
| | <p>ข้อตกลงระหว่างประเทศ</p> <p>แผนงานโครงการ</p> <p>2. การปฏิรูปการพัฒนาข้าราชการ</p> <p>3. การเพิ่มประสิทธิภาพและคุณภาพการบริหารงานแห่งรัฐ</p> <p>4. การปรับปรุงกฎหมายเพื่อวางระบบการบริหารจัดการงบประมาณเชิงพื้นที่</p> <p>5. การบูรณาการโครงสร้างพื้นฐานกลางด้านเทคโนโลยีสารสนเทศการสื่อสาร (Information and communication Technology/ICT) สำหรับภาครัฐ (Government Shared Infrastructure)</p> <p>9. การสร้างกลไก “ยับยั้ง” และ “สร้างความตระหนักรู้” เพื่อป้องกันการทุจริต</p> | | | | | | <p>5.4 จัดหาและพัฒนาทรัพยากรสนับสนุนการเรียนรู้ เทคโนโลยีสารสนเทศ สิ่งอำนวยความสะดวก และบริการขั้นพื้นฐานภายในมหาวิทยาลัยให้พร้อมต่อการเป็น Semi residential University</p> |

| นโยบายรัฐบาล | แผนพัฒนาเศรษฐกิจ และสังคมแห่งชาติ ฉบับที่ 12 | รัฐมนตรีว่าการ กระทรวงศึกษาธิการ (พลเอกดาวพงษ์ รัตนสุวรรณ) | นโยบายคณะกรรมการ การอุดมศึกษา | กรอบแผนอุดมศึกษา ระยะยาว ฉบับที่ 2 (พ.ศ. 2551- 2565) | แผนพัฒนาการศึกษา ระดับอุดมศึกษา ฉบับที่ 11 (พ.ศ. 2555-2559) | นโยบายสภา มหาวิทยาลัยราชภัฏ วไลยอลงกรณ์ฯ | แผนกลยุทธ์ มหาวิทยาลัยราชภัฏ วไลยอลงกรณ์ฯ |
|--------------|--|--|--|--|---|---|---|
| | 10. การพัฒนา กระบวนการจัดทำ นโยบายสาธารณะ รวมถึงกฎหมาย กฎระเบียบ ให้มี คุณภาพและมีส่วนร่วม จากทุกภาคส่วน | | | | | | |
| | | | นโยบายข้อ 3 การประกัน คุณภาพการศึกษาและการ ส่งเสริมสถาบันอุดมศึกษาสู่ ความเป็นเลิศ ส่งเสริม สนับสนุนให้ สถาบันอุดมศึกษาได้พัฒนา ระบบประกันคุณภาพ ภายในของตนเองทั้งใน ระดับหลักสูตร คณะ สถาบัน โดยมุ่งเน้นการ พัฒนาตามศักยภาพ และ บริบทของแต่ละกลุ่ม สถาบัน | | | นโยบายข้อ 1 ยกระดับ คุณภาพมาตรฐานการ จัดการศึกษาตามเกณฑ์ มาตรฐาน | ยุทธศาสตร์ 5 การบริหาร การพัฒนามหาวิทยาลัย เพื่อความเป็นเลิศสู่สากล กลยุทธ์ 5.2 ปรับปรุงกฎหมาย ระเบียบ ข้อบังคับ จัดการ ฝึกอบรมและพัฒนาที่ มุ่งเน้นการปฏิบัติการ เสริมสร้างธรรมาภิบาล และเป็นมหาวิทยาลัยที่ รับผิดชอบต่อสังคม |