



ประกาศมหาวิทยาลัยราชภัฏวไลยอลงกรณ์ ในพระบรมราชูปถัมภ์
เรื่อง จัดหาผู้ประกอบการประเภทร้านอาหารเอกสารและรับส่งพัสดุ จำนวน ๑ ร้าน (รอบที่ ๒)

ด้วยมหาวิทยาลัยราชภัฏวไลยอลงกรณ์ ในพระบรมราชูปถัมภ์ มีความประสงค์จะจัดหาผู้ประกอบการประเภทร้านอาหารเอกสารและรับส่งพัสดุ บริเวณคณะมนุษยศาสตร์และสังคมศาสตร์ จำนวน ๑ ร้าน (รอบที่ ๒) ณ มหาวิทยาลัยราชภัฏวไลยอลงกรณ์ ในพระบรมราชูปถัมภ์ เลขที่ ๑ หมู่ ๒๐ ตำบลคลองหนึ่ง อำเภอคลองหลวง จังหวัดปทุมธานี ๑๓๑๘๐

๑. คุณสมบัติผู้เสนอราคา

- ๑.๑ เป็นบุคคลที่บรรลุนิติภาวะหรือนิติบุคคลที่จดทะเบียนการค้า
- ๑.๒ ไม่เป็นบุคคลซึ่งถูกระบุชื่อไว้ในบัญชีรายชื่อผู้ทำงาน และได้แจ้งเวียนชื่อให้ผู้ทำงานของหน่วยงานของรัฐในระบบเครือข่ายสารสนเทศของกรมบัญชีกลาง ซึ่งรวมถึงนิติบุคคลที่ผู้ทำงานเป็นหุ้นส่วนผู้จัดการ กรรมการผู้จัดการ ผู้บริหาร ผู้มีอำนาจในการดำเนินงานในกิจการของนิติบุคคลนั้นด้วย
- ๑.๓ ไม่เป็นผู้ได้รับเอกสิทธิ์หรือความคุ้มกัน ซึ่งอาจปฏิเสธไม่ยอมขึ้นศาลไทยเว้นแต่รัฐบาลของผู้ยื่นข้อเสนอได้มีคำสั่งให้สละเอกสิทธิ์และความคุ้มกันเช่นนั้น
- ๑.๔ ไม่เป็นผู้มีผลประโยชน์ร่วมกันกับผู้เสนอราคารายอื่น ณ วันประกาศเสนอสิทธิ์หรือไม่เป็นผู้กระทำการอันเป็นการขัดขวางการแข่งขันราคาอย่างเป็นธรรม ในครั้งนี้
- ๑.๕ ต้องไม่เป็นโรคติดต่อร้ายแรง โดยมีใบรับรองแพทย์มาประกอบ (ส่วนผู้ประกอบการอาหาร/แม่ครัว/คนงานประกอบในร้านให้ขอใบรับรองแพทย์มาให้โรงเรียนด้วยหลังจากได้รับประมูล)

๒. หลักฐานการเสนอราคา

ให้ผู้เสนอราคานำเสนอเอกสารหลักฐานใส่ซองให้เรียบร้อย โดยซองเอกสารทุกซองต้องระบุว่าเป็นของร้าน/บริษัท/ห้าง ของผู้เสนอราคารายใดพร้อมที่อยู่ และกำกับหน้าซองโดยชัดเจน

- ๒.๑ ส่วนที่ ๑ ของเอกสารหลักฐาน คุณสมบัติของผู้เสนอราคา อย่างน้อยต้องมีเอกสารดังต่อไปนี้
 - (๑) กรณีผู้เสนอราคาเป็นนิติบุคคล ห้างหุ้นส่วนสามัญหรือห้างหุ้นส่วนจำกัด ให้ยื่นสำเนาหนังสือรับรองการจดทะเบียนนิติบุคคล บัญชีรายชื่อหุ้นส่วนผู้จัดการ ผู้มีอำนาจควบคุมและหนังสือรับรองของสำนักงานทะเบียนหุ้นส่วนบริษัทที่ได้รับการรับรองล่าสุด พร้อมประทับตราและรับรองสำเนาถูกต้องทุกฉบับ บริษัทจำกัด หรือ บริษัทมหาชนจำกัด ให้ยื่นสำเนาหนังสือรับรองการจดทะเบียนนิติบุคคลหนังสือบริคณห์สนธิ บัญชีรายชื่อกรรมการผู้จัดการ ผู้มีอำนาจควบคุมบัญชี ผู้ถือหุ้นรายใหญ่ และหนังสือรับรองของสำนักงานทะเบียนหุ้นส่วนบริษัทที่ได้รับการรับรองล่าสุด พร้อมประทับตราและรับรองสำเนาถูกต้องทุกฉบับ
 - (๒) ในกรณีผู้เสนอราคาเป็นบุคคลธรรมดาหรือคณะบุคคลที่มีใช้นิติบุคคล ให้ยื่นสำเนาบัตรประจำตัวประชาชนของผู้ยื่น สำเนาข้อตกลงที่แสดงถึงการเข้าเป็นหุ้นส่วน (ถ้ามี) สำเนาบัตรประจำตัวประชาชนของผู้เป็นหุ้นส่วน พร้อมรับรองสำเนาถูกต้อง
 - (๓) สำเนาใบทะเบียนพาณิชย์ และสำเนาใบทะเบียนภาษีมูลค่าเพิ่มพร้อมรับรองสำเนาถูกต้อง

๒.๒ ส่วนที่ ๒ ของเอกสารเสนอราคาด้านราคา อย่างน้อยต้องมีเอกสารดังต่อไปนี้

- (๑) ใบเสนอราคายื่นซองประมูลด้วยตนเอง และ ๑ คน ยื่นซองได้ ๑ ร้านเท่านั้น
- (๒) รายการและราคาการให้บริการ

(๓) เสนอแบบตกแต่ง โดยจัดทำภาพเสมือนจริง แบบท้ายประกอบการเสนอราคา จำนวน ๑ ชุด พร้อมรับรองสำเนาถูกต้อง

(๔) เอกสารแนบท้าย บัญชีเอกสารส่วนที่ ๑ และ ส่วนที่ ๒ (ถ้ามี)

๒.๓ ส่วนที่ ๓ ในกรณีผู้เสนอราคามอบอำนาจการยื่นเอกสาร อย่างน้อยต้องมีเอกสารดังต่อไปนี้

(๑) หนังสือมอบอำนาจซึ่งปิดอากรแสตมป์ตามกฎหมาย ในกรณีที่ผู้เสนอราคามอบอำนาจให้บุคคลอื่นลงนามในใบเสนอราคาแทน

(๒) สำเนาทะเบียนบ้าน, สำเนาบัตรประจำตัวประชาชนของผู้มอบอำนาจและรับมอบอำนาจที่รับรองสำเนาถูกต้องด้วย (ถ้ามี)

๒.๔ เงินสดเป็นหลักประกันของ จำนวนเงิน ๕,๐๐๐ บาท (ห้าพันบาทถ้วน) โดยมีเงื่อนไขการคืนเงินสดหลักประกันของ ดังนี้

(๑) มหาวิทยาลัยจะประกาศผลผู้ได้รับการคัดเลือก และนัดหมายจัดทำสัญญาหากท่านที่ได้การคัดเลือกไม่มาดำเนินการตามผลประกาศ มหาวิทยาลัยขอสงวนสิทธิ์ในการรับเงินหลักประกันคืนดังกล่าว

(๒) ผู้ที่ได้รับการคัดเลือกจะสามารถรับเงินหลักประกันของคืนภายหลังการจัดทำสัญญาเช่าเรียบร้อยแล้ว (ในวันเดียวกัน)

(๓) หากท่านที่ไม่ได้รับการคัดเลือก สามารถรับเงินหลักประกันของคืนภายในระยะเวลา ๒ วัน นับจากวันประกาศผลผู้ได้รับการคัดเลือก หรือติดตามข้อมูลในการประกาศแจ้งผลการพิจารณาผู้ได้รับการคัดเลือกดังกล่าว ในเรื่องของการรับเงินหลักประกันของคืน

๓. การเสนอราคา

๓.๑ ผู้เสนอราคาต้องยื่นเสนอราคาตามแบบที่แนบไว้ในเอกสารนี้ โดยไม่มีเงื่อนไขใด ๆ ทั้งสิ้น และจะต้องกรอกข้อความให้ถูกต้องครบถ้วน ลงลายมือชื่อของผู้เสนอราคาให้ชัดเจน จำนวนเงินที่เสนอจะต้องระบุตรงกันทั้งตัวเลขและตัวอักษร โดยไม่มีการขีดลบหรือแก้ไขหากมีการขีดลบ ตก เต็ม แก้ไขเปลี่ยนแปลง จะต้องลงลายมือชื่อ ผู้เสนอราคาพร้อมประทับตรา (ถ้ามี) กำกับไว้ด้วยทุกแห่ง

๓.๒ ผู้เสนอราคาจะต้องเสนอราคาเป็นเงินบาท และเสนอราคาเพียงราคาเดียว โดยเสนอราคารวม และหรือราคาต่อหน่วย และหรือราคาต่อรายการ ตามเงื่อนไขที่ระบุไว้ท้ายใบเสนอราคาให้ถูกต้อง ทั้งนี้ ราคารวมที่เสนอจะต้องตรงกันทั้งตัวเลขและตัวหนังสือ ถ้าตัวเลขและตัวหนังสือไม่ตรงกันให้ถือตัวหนังสือเป็นสำคัญ โดยคิดราคารวมทั้งสิ้น ซึ่งรวมค่าภาษีมูลค่าเพิ่มและภาษีอากรอื่น ค่าขนส่ง ค่าจดทะเบียน และค่าใช้จ่ายอื่น ๆ ทั้งปวงไว้แล้ว

๓.๓ ก่อนยื่นซอง ผู้ยื่นควรตรวจสอบดูใบเสนอราคา และหลักฐานผู้เสนอราคาให้ชัดเจนก่อนผนึกในซองให้เรียบร้อยโดย แบ่งออกเป็น ๒ ซอง จ่าหน้าซองถึงประธานกรรมการเปิดซองโดยระบุไว้ที่หน้าซองดังนี้

(๑) ซองที่ ๑ หลักฐานผู้เสนอราคา ตามข้อ ๒.๑ ส่วนที่ ๑

(๒) ซองที่ ๒ ใบเสนอราคาและหลักฐานอื่น ตามข้อ ๒.๒ ส่วนที่ ๒

(๓) ยื่นหนังสือมอบอำนาจ (ถ้ามี) ๒.๓ ส่วนที่ ๓

(๔) ยื่นเงินสดเป็นหลักประกันของ ตามข้อ ๒.๔

เสนอต่อคณะกรรมการดำเนินการเปิดซองและพิจารณาผล

๔. หลักเกณฑ์และสิทธิ์ในการพิจารณาราคา

๔.๑ การคัดเลือกไม่จำเป็นต้องพิจารณาจากผู้เสนอราคาที่เสนอราคาสูงสุดเสมอไป และมีสิทธิ์ในการกำหนดเงื่อนไขเพิ่มเติมจากเงื่อนไขทั่วไป โดยผู้เสนอราคาไม่มีสิทธิ์เรียกร้องใด ๆ ทั้งสิ้น

๔.๒ มหาวิทยาลัยสงวนสิทธิ์ไม่พิจารณาราคาของผู้เสนอราคา โดยไม่มีการผ่อนผันในกรณีดังต่อไปนี้

(๑) ไม่กรอกชื่อนิติบุคคล (บุคคลธรรมดา) หรือลงลายมือชื่อผู้เสนอราคาอย่างหนึ่ง
อย่างใด หรือทั้งหมดในใบเสนอราคา

(๒) เสนอรายละเอียดแตกต่างไปจากเงื่อนไข ที่กำหนดในเอกสารสอบราคาที่เป็น
สาระสำคัญ หรือมีผลทำให้เกิดความได้เปรียบเสียเปรียบแก่ผู้เสนอราคารายอื่น

(๓) ราคาที่เสนอมีการชดเชย ตก เต็ม แก้อไข เปลี่ยนแปลง โดยผู้เสนอราคามีได้ลง
ลายมือชื่อพร้อมประทับตรากำกับไว้

๔.๓ มหาวิทยาลัยจะพิจารณาผลประโยชน์ของทางราชการเป็นสำคัญ และคงไว้ซึ่งสิทธิที่จะ
พิจารณาเฉพาะผู้เสนอราคาที่ถูกปฏิบัติถูกต้องตามเงื่อนไขการพิจารณาคัดเลือกที่ประกาศกำหนดเป็นลำดับแรก

๕. การปฏิบัติตามกฎหมายและระเบียบ

ในระหว่างระยะเวลาการเข้าผู้ให้เข้าพึงปฏิบัติตามหลักเกณฑ์ที่กฎหมาย และระเบียบได้
กำหนดไว้โดยเคร่งครัด

๖. เงื่อนไข

๖.๑ เงินสนับสนุนไม่น้อยกว่า ๑๐,๐๐๐ บาทต่อปี และเงินค่าเช่าไม่น้อยกว่า ๓,๐๐๐ บาทต่อเดือน

๖.๒ ระยะเวลา ๓ ปี (เริ่มตั้งแต่วันที่ทำสัญญาและห้ามเช่าช่วงให้ผู้อื่น)

๖.๓ ผู้ประกอบการต้องรับผิดชอบค่าสาธารณูปโภคอื่นๆ ที่เกิดขึ้นจากการใช้ประโยชน์
จากพื้นที่เช่านี้ เป็นค่าบริการส่วนกลางและค่าทำความสะอาดให้แก่มหาวิทยาลัยเป็นเงินจำนวน ๕๐๐ บาท
(ห้าร้อยบาทถ้วน) ต่อเดือน ตลอดระยะเวลาการเช่าตามสัญญา

๖.๔ ผู้ประกอบการรับผิดชอบค่ากระแสไฟฟ้าโดยคิดจากอัตราการใช้ไฟฟ้าโดยคิดตาม
จำนวนที่ปรากฏในมาตรวัดที่ใช้จริง หรือตามที่มหาวิทยาลัยกำหนด

๖.๕ ผู้เช่าต้องไม่กระทำ หรือยอมให้บุคคลอื่นทำการใดๆ ซึ่งเป็นที่น่ารังเกียจ เป็นอันตราย
หรือการกระทำใดๆ อันก่อให้เกิดความเสียหายเดือดร้อนแก่มหาวิทยาลัย หน่วยงานใกล้เคียง และผู้รับบริการ

๖.๖ ผู้เช่าต้องให้บริการตามที่ระบุไว้ในสัญญาเท่านั้น โดยมีคุณภาพ และราคา เป็นไปตามที่
ผู้ให้เช่ากำหนดหรืออนุญาต และผู้ประกอบการจะต้องมีป้ายรายการที่จำหน่ายและราคาให้ปรากฏแก่
ผู้รับบริการอย่างชัดเจน กรณีที่มีการเปลี่ยนแปลงประเภท และราคารวมถึงสินค้าและบริการ จะต้องได้รับ
อนุญาตจากมหาวิทยาลัย

๖.๗ ในกรณีผู้เช่าประสงค์จะเลิกสัญญาจะต้องแจ้งผู้ให้เช่าทราบล่วงหน้าเป็นลายลักษณ์
อักษรไม่น้อยกว่า ๓๐ วัน และผู้เช่าต้องชำระเบี้ยปรับในกรณีเลิกสัญญาก่อนครบกำหนดเป็นจำนวนเงิน ร้อย
ละ ๑๐ ของเงินประกันสัญญาที่วางไว้

ในกรณีที่ผู้เช่าไม่แจ้งยกเลิกสัญญาก่อน ๓๐ วัน ผู้ให้เช่ามีสิทธิริบเงินประกันสัญญา
ทั้งหมดและหากผู้เช่าประสงค์จะบอกเลิกสัญญาในระหว่างปิดภาคการศึกษาฤดูร้อน ผู้ให้เช่าชอบที่จะริบเงิน
ประกันสัญญาทั้งหมด

กรณีที่ผู้ให้เช่าดำเนินการตามวรรคแรกแล้ว ผู้ให้เช่ายังมีสิทธิในการเรียกร้อง
ค่าเสียหายอื่นที่พึงมีและไม่ตัดสิทธิผู้ให้เช่าในการเรียกค่าค้างชำระที่อาจมี

๖.๘ ในกรณีที่ผู้เช่าหยุดจำหน่ายอาหารจะต้องแจ้งงานบริหารทรัพย์สินและรายได้เป็นลาย
ลักษณ์อักษรล่วงหน้า ๗ วันทำการ และจะหยุดได้ไม่เกิน ๓ วันต่อเดือน ถ้าเกินกว่าที่กำหนด ผู้เช่าจะต้องเสีย
ค่าปรับวัน ๕๐๐ บาทต่อวัน โดยต้องได้รับอนุญาตจากคณะกรรมการ

๖.๙ ผู้เช่าต้อง...

๖.๙ ผู้เช่าต้องรักษาความสะอาดภายในร้านให้เรียบร้อย ตกแต่งสถานที่เช่าด้วยค่าใช้จ่ายของผู้เช่า และดูแลพื้นที่ทั้งหมดโดยรวม (บริเวณส่วนกลาง) เพื่อให้พร้อมในการใช้งานอย่างต่อเนื่องของทุกวัน

๖.๑๐ ผู้เช่าและบริวารจะต้องไม่ก่อการทะเลาะวิวาท แสดงกิริยาไม่สุภาพ อีกทั้ง ระบายให้เป็นที่น่ารำคาญแก่ผู้อื่น ถ้ามีเหตุดังกล่าวผู้ให้เช่าสามารถยกเลิกสัญญาได้ทันทีไม่ว่าสัญญานั้นจะยังไม่ครบกำหนด

๖.๑๑ ผู้เช่าจะต้องเก็บสิ่งของอุปกรณ์ต่าง ๆ ไว้ให้เรียบร้อย มหาวิทยาลัยจะไม่รับผิดชอบในกรณีการขำรุค การสูญหาย ของวัสดุและอุปกรณ์นั้น ผู้เช่าต้องรับผิดชอบในการดูแล รมมีดระวัง รักษาความปลอดภัยในทรัพย์สินของผู้เช่าเอง

๖.๑๒ ผู้เช่าต้องยินยอมให้มหาวิทยาลัยหรือหน่วยงานที่เกี่ยวข้องเข้าทำการตรวจประเมินชี้แนะในการตรวจดูแลความสะอาดเรียบร้อยในร้านค้าอย่างเต็มที่ และให้ความร่วมมือเป็นอย่างดี

๖.๑๓ มหาวิทยาลัยขอสงวนสิทธิ์ในการแจ้งให้ผู้เช่างดจำหน่ายและบอกเลิกสัญญา ในกรณีที่ผู้เช่าไม่ปฏิบัติตามสัญญาหรือข้อตกลง และได้รับการแจ้งเตือนจากมหาวิทยาลัย ๓ ครั้ง

๖.๑๔ ผู้เช่าต้องจำหน่ายสินค้าอย่างมีคุณภาพ หากนักศึกษาหรือผู้ใช้บริการร้องเรียนในคุณภาพสินค้าและบริการของร้านท่าน มหาวิทยาลัยจะดำเนินการแจ้งเตือนและหากยังไม่มีการแก้ไขปรับปรุง มหาวิทยาลัยจะดำเนินการตามสัญญาต่อไป

๖.๑๖ ผู้เช่าต้องปฏิบัติตามราคาขายที่มหาวิทยาลัยอนุญาต หากไม่ปฏิบัติตามมหาวิทยาลัยขอสงวนสิทธิ์พื้นที่เช่าและสามารถบอกเลิกสัญญาได้ทันทีไม่ว่าสัญญานั้นจะยังไม่ครบกำหนด

๖.๑๗ ห้ามมิให้ผู้เช่าใช้พื้นที่อื่นในการประกอบกิจการใด ๆ นอกเหนือจากพื้นที่ที่ให้เช่า

๖.๒๑ ข้อตกลงต่างๆ มหาวิทยาลัยจะทำในรูปแบบของสัญญาให้ชัดเจนต่อไป

๗. กำหนดวันเวลารับซอง ยื่นซอง และพิจารณา

๗.๑ ผู้สนใจติดต่อขอรับเอกสารได้ที่งานบริหารทรัพย์สินและรายได้ ชั้น ๑ อาคาร ๑๐๐ ปี สมเด็จพระศรีนครินทร์ มหาวิทยาลัยราชภัฏวไลยอลงกรณ์ ในพระบรมราชูปถัมภ์ ถนนพหลโยธิน กม.ที่ ๔๘ อำเภอกลองหลวง จังหวัดปทุมธานี ได้ตั้งแต่วันที่ถึงวันที่ ๑๑ กันยายน ๒๕๖๕ หรือสอบถามรายละเอียดทางโทรศัพท์หมายเลข ๐ ๒๕๒๙ ๓๐๖๓, ๐ ๒๕๒๙ ๐๖๗๔-๗, ต่อ ๔๔๕ ระหว่างเวลา ๐๙.๐๐ น. ถึง ๑๔.๐๐ น.

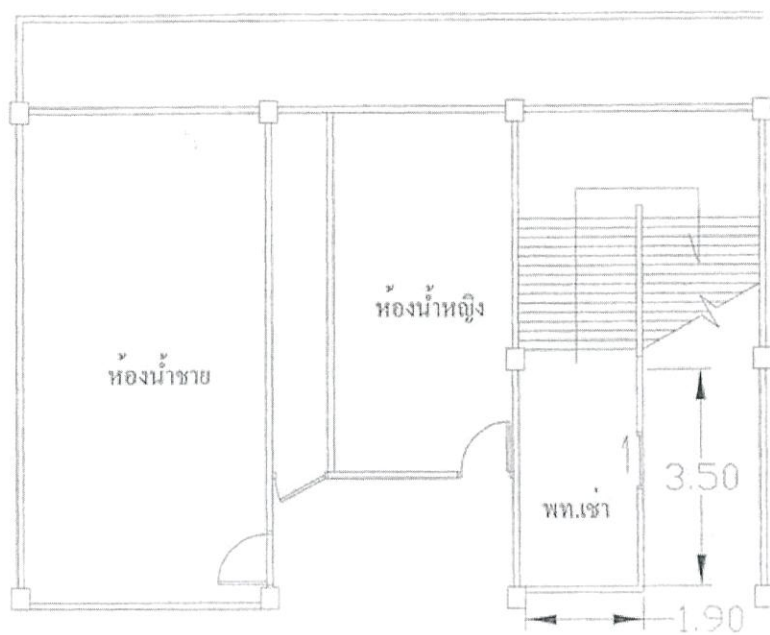
๗.๒ กำหนดยื่นซองเอกสาร ในวันที่ ๑๒ กันยายน ๒๕๖๕ เวลา ๐๙.๐๐ น. ถึง ๑๑.๐๐ น. งานบริหารทรัพย์สินและรายได้ ชั้น ๑ อาคาร ๑๐๐ ปี สมเด็จพระศรีนครินทร์ มหาวิทยาลัยราชภัฏวไลยอลงกรณ์ ในพระบรมราชูปถัมภ์ ถนนพหลโยธิน กม.ที่ ๔๘ ตำบลคลองหนึ่ง อำเภอกลองหลวง จังหวัดปทุมธานี เมื่อพ้นกำหนดเวลายื่นซองแล้วจะไม่รับซองสอบราคาโดยเด็ดขาด และพิจารณาหลักฐานคุณสมบัติของผู้เสนอราคาในวันเดียวกัน ตั้งแต่เวลา ๑๔.๐๐ น. เป็นต้นไป มหาวิทยาลัยจะเปิดซองใบเสนอราคา ณ ห้องรับรอง ๑ ชั้น ๓ อาคาร ๑๐๐ ปี สมเด็จพระศรีนครินทร์ มหาวิทยาลัยราชภัฏวไลยอลงกรณ์ ในพระบรมราชูปถัมภ์ ถนนพหลโยธิน กม.ที่ ๔๘ ตำบลคลองหนึ่ง อำเภอกลองหลวง จังหวัดปทุมธานี

ประกาศ ณ วันที่ ๑๐ สิงหาคม พ.ศ. ๒๕๖๕



(ผู้ช่วยศาสตราจารย์ ดร.สุพจน์ ทรายแก้ว)

อธิการบดีมหาวิทยาลัยราชภัฏวไลยอลงกรณ์ ในพระบรมราชูปถัมภ์



พท.เช่า 6.65 ตร.ม.
อาคารคณะมนุษยศาสตร์และสังคมศาสตร์